

**OŚRODEK POMOCY SPOŁECZNEJ W CHOCIANOWIE**

**Sprawozdanie z działalności  
Ośrodka Pomocy Społecznej  
w Chocianowie za 2010 rok.**

Chocianów dn. 24 luty 2011 r.

Ośrodek Pomocy Społecznej w Chocianowie funkcjonuje od 1 czerwca 1990 r. jako jednostka budżetowa utworzona na podstawie art. 9 ust. 1 ustawy z dnia 8 marca 1990r. o samorządzie terytorialnym. Jest jednostką organizacyjną działającą w zakresie pomocy społecznej na obszarze miasta i gminy Chocianów. Podstawy prawne działania to:

- 1) uchwała Rady Narodowej Miasta i Gminy w Chocianowie z dnia 29 marca 1990r. w sprawie utworzenia Ośrodka Pomocy Społecznej,
- 2) Statut Ośrodka Pomocy Społecznej w Chocianowie zatwierdzony uchwałą Rady Miejskiej w Chocianowie z dnia 1 marca 2007 r.,
- 3) Regulamin Organizacyjny Ośrodka Pomocy Społecznej w Chocianowie wprowadzony zarządzeniem Kierownika Ośrodka Pomocy Społecznej w Chocianowie z dnia 26 października 2010 r.

Ośrodek wykonuje zadania z zakresu pomocy społecznej, świadczeń rodzinnych, świadczeń z funduszu alimentacyjnego, prowadzi postępowania wobec dłużników alimentacyjnych oraz realizuje zadania nałożone na gminę lub ośrodek wynikające z rządowych programów pomocy społecznej, mających na celu ochronę poziomu życia osób, rodzin i grup społecznych. Ośrodek Pomocy Społecznej w Chocianowie realizuje zadania w oparciu o następujące akty prawne :

- ustawa o pomocy społecznej z dnia 12 marca 2004 r. (tekst jedn. Dz.U. z 2009 r. Nr 175, poz. 1362 z późn. zm.),
- rozporządzenie Rady Ministrów z dnia 29 lipca 2009 r. w sprawie zweryfikowanych kryteriów dochodowych oraz kwot świadczeń pieniężnych z pomocy społecznej (Dz.U. z 2009 r. Nr 127, poz. 1055),
- rozporządzenie Ministra Polityki Społecznej z dnia 19 kwietnia 2005 r. w sprawie rodzinnego wywiadu środowiskowego (Dz.U. z 2005 r. Nr 77, poz. 672 oraz z 2008 r. Nr 208, poz. 1311) - od dnia 2 lutego 2011 r. zastąpione rozporządzeniem Ministra Pracy i Polityki Społecznej z dnia 25 stycznia 2011 r. w sprawie rodzinnego wywiadu środowiskowego (Dz.U. z 2011 r. Nr 27, poz 138),
- ustawa z dnia 29 grudnia 2005 r. o ustanowieniu programu wieloletniego "Pomoc państwa w zakresie dożywiania" (Dz.U. z 2005 r. Nr 267, poz. 2259 z późn. zm.),
- ustawa z dnia 25 lutego 1964 r. Kodeks rodzinny i opiekuńczy (Dz.U z 1964 r. Nr 9, poz. 59 z późn. zm.)
- ustawa z dnia 20 kwietnia 2004 r. o promocji zatrudnienia i instytucjach rynku pracy (Dz.U. z 2004 r. Nr 99, poz. 1001 z późn. zm.),
- ustawa z dnia 13 czerwca 2003 r. o zatrudnieniu socjalnym (Dz.U. z 2003 r. Nr 122, poz. 1143 z późn. zm.),
- ustawa z dnia 26 października 1982r. o wychowaniu w trzeźwości i przeciwdziałaniu alkoholizmowi (Dz.U. z 2007r. Nr 70,poz.473 z póź.zm.),
- ustawa z dnia 29 lipca 2005 r. o przeciwdziałaniu narkomanii (Dz.U. z 2005 r. Nr 179, poz. 1485 z późn. zm.),
- ustawa z dnia 28 listopada 2003 r. o świadczeniach rodzinnych (Dz.U. z 2006 r. Nr 139, poz. 992 z późn. zm.),
- ustawa z dnia 7 września 2007 r. o pomocy osobom uprawnionym do alimentów (tekst jedn. Dz.U. z 2009 r. Nr 1, poz. 7 z późn. zm.),
- ustawa z dnia 22 kwietnia 2005 r. o postępowaniu wobec dłużników alimentacyjnych oraz zaliczce alimentacyjnej (Dz.U. z 2005 r. Nr 86, poz. 732 ),
- ustawa z dnia 29 lipca 2005 r. o przeciwdziałaniu przemocy w rodzinie (Dz.U. z 2005r. Nr 180, poz. 1493 z późn. zm.),
- ustawa z dnia 13 października 1998 r. o systemie ubezpieczeń społecznych (Dz.U. z 2007 r. Nr 11, poz. 74 z późn. zm.),
- ustawa z dnia 19 sierpnia 1994 r. o ochronie zdrowia psychicznego (Dz.U. z 1994 r. Nr 111, poz. 535 z późn. zm.),

- ustawa z dnia 30 sierpnia 1991 r. o zakładach opieki zdrowotnej (Dz.U. z 2007 r. Nr 14, poz. 89 z późn. zm.).
- ustawa z dnia 27 sierpnia 2004 r. o świadczeniach opieki zdrowotnej finansowanych ze środków publicznych (Dz.U. z 2008 r. Nr 164, poz. 1027 z późn. zm.),
- ustawa z dnia 29 stycznia 2004 r. Prawo zamówień publicznych (tekst jedn. Dz.U. z 2007 r. Nr 223, poz. 1655 z późn. zm.),
- ustawa z dnia 27 sierpnia 2009 r. o finansach publicznych (Dz.U. z 2009 r. Nr 157, poz. 1240),
- ustawa z dnia 29 września 1994 r. o rachunkowości (Dz.U. z 2009 r. Nr 152, poz. 1223 z późn. zm.),
- rozporządzenie Ministra Finansów z dnia 7 grudnia 2010 r. w sprawie sposobu prowadzenia gospodarki finansowej jednostek budżetowych i samorządowych zakładów budżetowych (Dz.U. Nr 241, poz. 1616).

## WEWNĘTRZNA ORGANIZACJA OŚRODKA

Ośrodkiem zarządza Kierownik, który samodzielnie kieruje jego działalnością i reprezentuje go na zewnątrz. W jednostce zatrudnionych jest 18 osób, liczba etatów – 17,5. Strukturę organizacyjną tworzą działy:

Lp	DZIAŁ	LICZBA ETATÓW	RODZAJ WYKSZTAŁCENIA	STANOWISKO
1	Finansowo - Księgowy	1	Wyższe magisterskie i studia podyplomowe	Główny księgowy
		1	Wyższe licencjackie (kontynuuje magisterskie)	Podinspektor
2	Organizacyjno - Administracyjny	1	Wyższe licencjackie	Starszy specjalista
		0,75	Zawodowe	konserwator-kierowca
		0,75	podstawowe	Robotnik gospodarczy
3	Dział Świadczeń Rodzinnych	1	Wyższe magisterskie	Inspektor
		1		podinspektor
4	Dział Pomocy Środowiskowej	1	Wyższe licencjackie	Starszy specjalista
		1	Wyższe magisterskie + studia podyplomowe + specjalizacja I <sup>o</sup> w zawodzie pracownik socjalny	Specjalista pracy socjalnej
		1	Wyższe licencjackie (kontynuuje magisterskie)	Starszy pracownik socjalny
		1	Medyczne Studium Zawodowe w zawodzie pracownik socjalny + specjalizacja zawodowa II <sup>o</sup>	Starszy specjalista pracy socjalnej
		1	Medyczne Studium Zawodowe w zawodzie pracownik socjalny + specjalizacja zawodowa I <sup>o</sup>	Specjalista pracy socjalnej
5	Dział Usług Opiekuńczych	1	Wyższe magisterskie + studia podyplomowe	Inspektor
		3	Liceum Medyczne, Studium Medyczne	Opiekun
		1	Zawodowe	Opiekun

W Ośrodku pracuje wyspecjalizowana kadra, która stale i systematycznie podnosi swoje kwalifikacje zawodowe.

Obowiązująca od 2004 r. ustawa o pomocy społecznej (art. 110 ust. 11) określa zatrudnianie pracowników socjalnych proporcjonalnie do liczby ludności gminy w stosunku jeden pracownik socjalny na 2 tys. mieszkańców. Ośrodek Pomocy Społecznej w Chocianowie, od czasu jego powołania, zatrudnia niezmiennie 4 pracowników socjalnych, pomimo, iż przez 20 lat znacznie wzrosła liczba osób i rodzin wymagających pomocy. Transformacja ustrojowa w naszym kraju nie ominęły naszej gminy (np. likwidacja PGR-ów, prywatyzacja i sukcesywne redukcje zatrudnienia), a jej skutki dla części naszej lokalnej społeczności odczuwalne są do dziś. Wzrost skali potrzeb słabszych jednostek, które nie umiały przystosować się do nowych, trudniejszych warunków, powodują wzrost zapotrzebowania na rozwijanie nowych form pomocy, głównie w obszarze pracy socjalnej. Specyfika problemów występujących w lokalnym środowisku powoduje, iż świadczenie pracy socjalnej wymaga coraz większej specjalizacji i profesjonalizacji usług, dlatego pracownicy socjalni uczestniczą w szeregu przedsięwzięć edukacyjnych, mających na celu podniesienie kompetencji zawodowych, co wyraźnie pokazuje powyższa tabela. Pracując jednak od tak wielu lat w niezmienną liczbę, przy coraz większym obciążeniu pracą, pracownicy ci nie mają realnych możliwości wykorzystania w pełni swych kompetencji i wiedzy, np. w zakresie wdrażania projektów socjalnych z wykorzystaniem środków unijnych. Jednym z warunków aplikowania o środki unijne na działania z zakresu pomocy społecznej w gminach jest spełnienie warunku ustawowej liczby pracowników socjalnych.

Ośrodek Pomocy Społecznej w Chocianowie zatrudnia Radcę Prawnego, który przyjmuje dwa razy w miesiącu od godz. 10<sup>00</sup> do 13<sup>00</sup> udzielając porad prawnych pracownikom ośrodka oraz klientom pomocy społecznej. **W roku 2010** udzielono 54 porady prawne z zakresu pomocy społecznej, świadczeń rodzinnych, funduszu alimentacyjnego. Klientom Ośrodka udzielano porad prawnych w sprawach alimentów, podziału majątku, ustalenia ojcostwa, ustalenia rodziny zastępczej, egzekucji alimentów, eksmisji z mieszkania, zniesienia wspólnoty majątkowej, uzyskania świadczeń rentowych.

## POMOC SPOŁECZNA

**Pomoc społeczna** jest instytucją polityki społecznej państwa, organizowaną przez organy administracji rządowej i samorządowej. W zakresie realizacji celów i zadań pomocy społecznej Ośrodek współpracuje z innymi jednostkami samorządu terytorialnego, organizacjami społecznymi i pozarządowymi, Kościołem Katolickim, innymi kościołami, związkami wyznaniowymi, zakładami opieki zdrowotnej, fundacjami, stowarzyszeniami oraz osobami fizycznymi i prawnymi.

### **Cele pomocy społecznej:**

- 1) umożliwienie osobom i rodzinom przezwycięzenie trudnych sytuacji życiowych, których nie są one w stanie pokonać, wykorzystując własne uprawnienia, zasoby i możliwości,
- 2) wspieranie osób i rodzin w wysiłkach zmierzających do zaspokojenia niezbędnych potrzeb i umożliwienie im życie w warunkach odpowiadających godności człowieka.
- 3) zapobieganie trudnym sytuacjom życiowym przez podejmowanie działań zmierzających do życiowego usamodzielnienia osób i rodzin oraz ich ingerencja ze środowiskiem,
- 4) zapewnienie dochodu na poziomie interwencji socjalnej dla osób nie posiadających dochodu lub o niskich dochodach, w wieku poprodukcyjnym i osobom niepełnosprawnym, a także osobom, które wymagają okresowego wsparcia,
- 5) integracja ze środowiskiem osób wykluczonych społecznie,
- 6) tworzenie sieci usług socjalnych adekwatnych do potrzeb w tym zakresie.

### **Pomoc społeczna polega w szczególności na:**

- 1) przyznawaniu i wypłacaniu przewidzianych ustawą świadczeń,
- 2) pracy socjalnej,
- 3) prowadzeniu i rozwoju niezbędnej infrastruktury socjalnej,
- 4) analizie i ocenie zjawisk rodzących zapotrzebowanie na świadczenia z pomocy społecznej,
- 5) realizacji zadań wynikających z rozeznaczonych potrzeb społecznych,
- 6) rozwijaniu nowych form pomocy społecznej i samopomocy w ramach zidentyfikowanych potrzeb.

Przyznanie świadczeń z pomocy społecznej następuje w formie decyzji administracyjnej. Podstawą wydania decyzji administracyjnej o przyznaniu (lub odmowie) świadczeń z pomocy społecznej jest rodzinny wywiad środowiskowy, przeprowadzony przez pracownika socjalnego - w ciągu 14 dni od daty otrzymania informacji o potrzebie przyznania świadczenia lub o zmianie sytuacji osobistej, majątkowej osoby lub rodziny korzystającej z pomocy - w miejscu ich zamieszkania albo w miejscu pobytu.

Pracownik socjalny przeprowadzający rodzinny wywiad środowiskowy może domagać się od osoby lub rodziny ubiegającej się o pomoc złożenia oświadczenia o dochodach i stanie majątkowym.

### **Prawo do świadczeń pomocy społecznej**

Prawo do świadczeń z pomocy społecznej, jeżeli umowy międzynarodowe nie stanowią inaczej, przysługuje:

- 1) osobom posiadającym obywatelstwo polskie mającym miejsce zamieszkania i przebywającym na terytorium Rzeczypospolitej Polskiej;
- 2) cudzoziemcom mającym miejsce zamieszkania i przebywającym na terytorium Rzeczypospolitej Polskiej na podstawie zezwolenia na osiedlenie się, zezwolenia na pobyt rezydenta długoterminowego Wspólnot Europejskich, zezwolenia na zamieszkanie na czas oznaczony, zgody na pobyt tolerowany lub w związku z uzyskaniem w Rzeczypospolitej Polskiej statusu uchodźcy;
- 3) obywatelom państw członkowskich Unii Europejskiej lub Europejskiego Obszaru Gospodarczego, przebywającym na terytorium Rzeczypospolitej Polskiej, którzy uzyskali zezwolenie na pobyt.

**Prawo do świadczeń pieniężnych z pomocy społecznej przysługuje przy równoczesnym spełnieniu 2 warunków:**

#### **1. Trudna sytuacja życiowa (podstawowy warunek dla wszystkich zasiłków).**

Osoba lub rodzina ubiegająca się o pomoc musi znajdować się w trudnej sytuacji życiowej, w szczególności z powodu:

- 1- sieroctwa;
- 2- bezdomności;
- 3- bezrobocia;
- 4- niepełnosprawności;
- 5- długotrwałej lub ciężkiej choroby;
- 6- przemocy w rodzinie;
- 7- potrzeby ochrony ofiar handlu ludźmi;
- 8- potrzeby ochrony macierzyństwa lub wielodzietności;
- 9- bezradności w sprawach opiekuńczo-wychowawczych i prowadzenia gospodarstwa domowego, zwłaszcza w rodzinach niepełnych lub wielodzietnych;
- 10- braku umiejętności w przystosowaniu do życia młodzieży opuszczającej placówki

opiekuńczo-wychowawcze;

- 11- trudności w integracji cudzoziemców, którzy uzyskali w Rzeczypospolitej Polskiej status uchodźcy lub ochronę uzupełniającą;
- 12- trudności w przystosowaniu do życia po zwolnieniu z zakładu karnego;
- 13- alkoholizmu lub narkomanii;
- 14- zdarzenia losowego i sytuacji kryzysowej;
- 15- klęski żywiołowej lub ekologicznej.

## **2. Trudna sytuacja finansowa (drugi warunek).**

Miesięczny dochód netto osoby lub rodziny ubiegającej się o pomoc nie może być większy od kwoty określonej w ustawie o pomocy społecznej jako tzw. kryterium dochodowe, zwane inaczej progiem ubóstwa.

Wysokość kryterium dochodowego dla osoby samotnie gospodarującej - **477 zł**

Wysokość kryterium dochodowego na osobę w rodzinie - **351 zł.**

Wysokość kryterium dochodowego rodziny stanowi sumę kwot kryterium dochodowego na osobę w rodzinie ( $351 \text{ zł} \times \text{liczba osób w rodzinie}$ ; przykł. kryterium dochodowe 5-osobowej rodziny wynosi 1755 zł)

**Oba wymienione warunki, muszą występować jednocześnie**, przy czym powodów trudnej sytuacji życiowej może występować kilka (przykł.: bezdomność + alkoholizm + bezrobocie). Należy też zaznaczyć, że **wystąpienie ubóstwa jako jedynej przesłanki nie jest wystarczającym powodem do przyznania pomocy.**

**Osoby i rodziny korzystające z pomocy społecznej są zobowiązane do współdziałania z pracownikiem socjalnym w rozwiązywaniu ich trudnej sytuacji życiowej.** Brak takiego współdziałania, odmowa zawarcia kontraktu socjalnego, niedotrzymywanie jego postanowień, nieuzasadniona odmowa podjęcia pracy przez osobę bezrobotną lub nieuzasadniona odmowa podjęcia leczenia odwykowego w zakładzie leczenia odwykowego przez osobę uzależnioną, mogą stanowić podstawę do odmowy przyznania świadczenia, uchylenia decyzji o przyznaniu świadczenia lub wstrzymania świadczeń pieniężnych z pomocy społecznej.

W przypadku stwierdzenia przez pracownika socjalnego marnotrawienia przyznanych świadczeń, ich celowego niszczenia lub korzystania w sposób niezgodny z przeznaczeniem może nastąpić **ograniczenie świadczeń, odmowa ich przyznania albo przyznanie pomocy w formie świadczenia niepieniężnego.**

W przypadku stwierdzonych przez pracownika socjalnego dysproporcji między udokumentowaną wysokością dochodu a sytuacją majątkową osoby lub rodziny, która wskazuje, że osoba ta lub rodzina jest w stanie przezwyciężyć trudną sytuację życiową, wykorzystując własne zasoby majątkowe, w szczególności w przypadku posiadania znacznych zasobów finansowych, wartościowych przedmiotów lub nieruchomości, **Ośrodek może odmówić przyznania świadczenia.** Decyzje o przyznaniu bądź odmowie świadczeń wydawane są w formie pisemnej. Od decyzji wydanej przez Ośrodek przysługuje klientowi prawo odwołania do Samorządowego Kolegium Odwoławczego za pośrednictwem Kierownika Pomocy Społecznej.

## **Świadczenia pomocy społecznej**

Potrzeby osób i rodzin korzystających z pomocy uwzględnione są, jeżeli odpowiadają celom i możliwościom pomocy społecznej.

W ramach swoich kompetencji i zadań pomoc społeczna wspiera potrzebujących w różny sposób, w tym: udziela pomocy finansowej i rzeczowej m.in. na dożywianie, odzież, zakup opału, na opłatę energii, gazu, czynszu oraz na pokrycie wydatków na świadczenia zdrowotne osób bezdomnych i innych osób nie mających dochodu i możliwości ubezpieczenia się na podstawie przepisów o powszechnym ubezpieczeniu zdrowotnym. Ośrodek udziela schronienia, posiłku, niezbędnego ubrania osobom tego pozbawionym; świadczy usługi opiekuńcze, w tym specjalistyczne, w miejscu zamieszkania; pomaga w staraniach o dom pomocy społecznej; udziela zasiłku celowego na pokrycie wydatków powstałych w wyniku zdarzenia losowego; organizuje poradnictwo prawne i psychologiczne, zajmuje się sprawieniem pogrzebu; współpracuje z innymi instytucjami i organizacjami.

### **Zasiłek stały**

przysługuje:

- 1) pełnoletniej osobie samotnie gospodarującej, całkowicie niezdolnej do pracy z powodu wieku lub niepełnosprawności, jeżeli jej dochód jest niższy od kryterium dochodowego osoby samotnie gospodarującej;
- 2) pełnoletniej osobie pozostającej w rodzinie, całkowicie niezdolnej do pracy z powodu wieku lub niepełnosprawności, jeżeli jej dochód, jak również dochód na osobę w rodzinie są niższe od kryterium dochodowego na osobę w rodzinie.

### **Zasiłek okresowy**

przysługuje:

w szczególności ze względu na długotrwałą chorobę, niepełnosprawność, bezrobocie, możliwość utrzymania lub nabycia uprawnień do świadczeń z innych systemów zabezpieczenia społecznego:

- osobie samotnie gospodarującej, której dochód jest niższy od kryterium dochodowego osoby samotnie gospodarującej,
- rodzinie, której dochód jest niższy od kryterium dochodowego rodziny.

Kwota zasiłku okresowego nie może być niższa niż 50% różnicy między:

- kryterium dochodowym osoby samotnie gospodarującej a dochodem tej osoby;
- kryterium dochodowym rodziny a dochodem tej rodziny.

### **Zasiłek celowy**

przysługuje:

w szczególności na pokrycie części lub całości kosztów zakupu żywności, leków i leczenia, opału, odzieży, niezbędnych przedmiotów użytku domowego, drobnych remontów i napraw w mieszkaniu, kosztów pogrzebu oraz w formie biletu kredytowego. Zasiłek może być również przyznany osobie lub rodzinie, która poniosła straty w wyniku: zdarzenia losowego, klęski żywiołowej lub ekologicznej.

### **Pomoc dla osób lub rodzin przekraczającym kryterium dochodowe**

W szczególnie uzasadnionych przypadkach osobie lub rodzinie o dochodach przekraczających kryterium dochodowe może być przyznany specjalny zasiłek celowy w wysokości nieprzekraczającej odpowiednio kryterium dochodowego osoby samotnie gospodarującej lub rodziny, który nie podlega zwrotowi.

## **Schronienie**

Osoba lub rodzina ma prawo do schronienia, które następuje przez przyznanie tymczasowego miejsca noclegowego w noclegowniach, schroniskach, domach dla bezdomnych i innych miejscach do tego przeznaczonych.

Ośrodek Pomocy Społecznej zawarł porozumienie z Instytutem św. br. Alberta w Głogowie w sprawie zapewnienia tymczasowego miejsca noclegowego dla bezdomnych mężczyzn oraz pokrywania kosztów pobytu w Przytulisku w Żukowicach.

## **Pomoc w ramach programu wieloletniego "Pomoc Państwa w zakresie dożywiania"**

Ośrodek Pomocy Społecznej w Chocianowie realizuje zadania w zakresie dożywiania w ramach programu wieloletniego "Pomoc państwa w zakresie dożywiania". Zasady realizacji tego programu określone zostały w:

- ustawie z 29 grudnia 2005 r. o ustanowieniu programu wieloletniego "Pomoc państwa w zakresie dożywiania" (Dz.U. Nr 267, poz. 2259 z późn. zm.),
- rozporządzeniu Rady Ministrów z 7 lutego 2006 r. w sprawie realizacji programu wieloletniego "Pomoc państwa w zakresie dożywiania" (Dz.U. Nr 25, poz. 186 z późn. zm.).

Ośrodek realizuje program przy pomocy jednostek organizacyjnych gminy, szkół i placówek które posiadają bazę żywnościową lub odpowiednie warunki do wydawania posiłków. Program dożywiania jest finansowany z budżetu państwa oraz ze środków budżetu gminy. Na realizację programu można otrzymać dotację jeżeli udział środków własnych gminy wynosi nie mniej niż 40 % przewidywanych kosztów realizacji programu. Dotacja przyznawana jest na pisemny wniosek burmistrza gminy.

Pomoc kierowana jest do dzieci do siódmego roku życia, uczniów do czasu ukończenia szkoły ponadgimnazjalnej oraz osób i rodzin znajdujących się w trudnej sytuacji, w szczególności do osób samotnych, w podeszłym wieku chorych lub niepełnosprawnych. Dzieci i młodzież realizująca obowiązek szkolny spożywają posiłki w szkole lub w przedszkolu, jeżeli placówki posiadają warunki pozwalające na przygotowanie lub wydanie posiłków.

W szczególnie uzasadnionych przypadkach, gdy uczeń albo dziecko korzystające z zajęć w ramach rocznego przygotowania przedszkolnego w szkole lub w przedszkolu wyraża chęć zjedzenia posiłku, odpowiednio dyrektor szkoły lub przedszkola udziela pomocy w formie posiłku, informując Ośrodek o udzieleniu pomocy. Pomoc o której mowa, nie wymaga ustalenia sytuacji rodziny oraz wydania przez ośrodek decyzji administracyjnej. Liczba dzieci lub uczniów, którym udzielono pomocy na przedstawionych zasadach nie może przekroczyć 20% liczby uczniów i dzieci dożywianych ogółem w szkołach i przedszkolach na terenie gminy w danym miesiącu na podstawie wydanych decyzji administracyjnych.

## **Domy pomocy społecznej**

Osobie wymagającej całodobowej opieki z powodu wieku, choroby lub niepełnosprawności, niemogącej samodzielnie funkcjonować w codziennym życiu, której nie można zapewnić niezbędnej pomocy w formie usług opiekuńczych, przysługuje prawo do umieszczenia w domu pomocy społecznej. Opłaty za pobyt zobowiązani są wносить kolejno: mieszkaniac dom, małżonek, zstępni przed wstępnymi i gmina, z której osoba została skierowana do domu pomocy społecznej.

Ośrodek wykonuje **zadania w zakresie pomocy społecznej** – zarówno **własne**, należące do właściwości gminy, finansowane wyłącznie z gminnego budżetu lub dotowane z budżetu państwa, jak i **zadania zlecone** gminie z zakresu administracji rządowej, na których realizację i obsługę środki zapewnia budżet państwa.



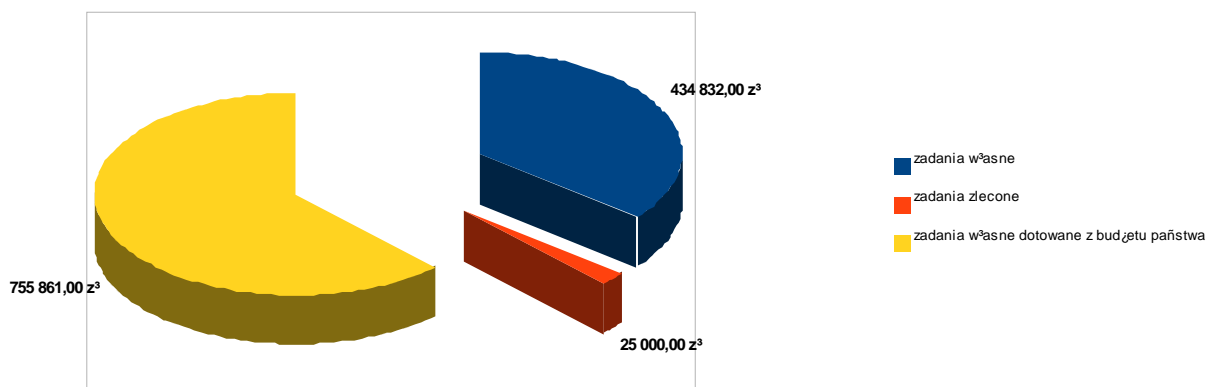
W 2010 r. Ośrodek Pomocy Społecznej w Chocianowie wydatkował środki wyłącznie na świadczenia z pomocy społecznej:

**na zadania własne - 434.832zł**

**na zadania własne dotowane z budżetu państwa - 755.861zł**

**na zadania zlecone - 25.000zł**

Środki na świadczenia z pomocy społecznej w 2010r.



### I. Zadania własne

Lp.	Formy pomocy Rozdział	§	Liczba osób, którym przyznano decyzją świadczenie	Liczba świadczeń	Kwota świadczeń w zł.
1.	<b>85202</b>	<b>4300</b>	11	121	<b>214.186</b>
	Domy pomocy społecznej				
2.	<b>85216</b>	<b>3110</b>	80	820	<b>313.622</b>
	Zasiłki stałe				
3.	<b>85295</b>	<b>4300</b>			
	Pozostała działalność				
	w tym				
	-posiłki dla dzieci w szkole		146	15536	<b>55.445</b>
	-posiłki dla osób otrzym. pomoc na podst. art.7		2	354	<b>3.258</b>
	-schronienie		6	1205	<b>11.766</b>
	-sprawienie pogrzebu		1	1	<b>3.350</b>
4.	<b>85295</b>	<b>3110</b>	48	55	<b>15.238</b>
	Zasiłki celowe na zakup żywności w ramach programu "Pomoc państwa w zakresie dożywiania				

5.	<b>85214</b> <b>3110</b>	x	x	<b>547.094</b>
	Świadczenia społeczne z tego na:			
	zasiłki okresowe	183	1198	<b>378.564</b>
	Zasiłki celowe na pokrycie wydatków powstałych w wyniku zdarzenia losowego	3	4	<b>24.500</b>
	Zasiłki celowe i w naturze	395	731	<b>144.030</b>
	<i>zakup żywności</i>		198	<i>39.355</i>
	<i>zakup odzieży</i>		23	<i>5.930</i>
	<i>zakup opału</i>		123	<i>20.515</i>
	<i>częściowe pokrycie kosztów leczenia i zakupu leków</i>		137	<i>15.119</i>
	<i>zasiłki celowe specjalne na zakup opału, zakup żywności, pokrycie kosztów leków i leczenia .</i>		168	<i>46.527</i>
	<i>inne potrzeby bytowe (pokrycie kosztów energii, wody, gazu, czynszu mieszk., remont mieszkania, częściowe wyposażenie dzieci na kolonie, dojazd do szkoły, na kurs zawodowy, dofinansowanie do zakupu okularów)</i>		82	<i>16.584</i>

## II. Wydatki na składki na ubezpieczenie zdrowotne z pomocy społecznej

Lp.	Forma pomocy	Liczba osób	Liczba świadczeń	Kwota świadczeń w zł.
1.	<b>85213</b> <b>4130</b> składki na ubezpieczenie zdrowotne	72	731	<b>26.734</b>

Długotrwałe bezrobocie, utrata zasiłków dla bezrobotnych, obniżenie poziomu życia rodzin niepełnych i wielodzietnych powoduje ciągły wzrost zapotrzebowania na świadczenia pomocy społecznej. W 2010 r. szczególnie pomoc skierowano do tych rodzin zapewniając im żywność, opał na zimę, ciepłą odzież i obuwie, zakup leków. Wysokość i zakres pomocy są uzależnione od środków finansowych przeznaczonych na pomoc społeczną. Ośrodek Pomocy Społecznej w miarę posiadanych środków udziela pomocy wszystkim kwalifikującym się do pomocy, choć nie zawsze zgodnie z ich oczekiwaniami.

## III. Zadania zlecone

Lp.	Forma pomocy	Liczba osób, którym przyznano decyzją świadczenie	Liczba świadczeń	Kwota świadczeń w zł.
1.	<b>85228</b> <b>4300</b> specjalistyczne usługi opiekuńcze	2	1451	<b>24.000</b>

**Ze środków zleconych został wpłacona dla 1 osoby jednorazowa pomoc pieniężna w formie zasiłku celowego w celu złagodzenia szkód spowodowanych przez powódź na kwotę 1.000zł**

#### **Wydatki na świadczenia i świadczeniobiorcy- analiza porównawcza**

Wyszczególnienie		2009 r.			2010 r.		
		Liczba osób	Liczba św.	Kwota św.	Liczba osób	Liczba św.	Kwota św.
1	Zasiłki stałe	72	676	263.078	80	820	313.622
2	Zasiłki okresowe	196	1144	363.908	183	1198	378.564
3	Schronienie	10	1471	14.460	11	1205	11.766
4	Posiłki	162	16531	57.077	196	15945	73.941
5	Zasiłki celowe	362	670	162.309	395	821	144.030
6.	Zasiłki celowe na pokrycie wydatków powstałych w wyniku zdarzenia losowego	3	3	2.500	3	4	24.500
7	Odpłatność gminy za pobyt w domu pomocy społ.	11	93	162.058	11	121	214.186

Jak wynika z powyższego zestawienia w roku 2010 nastąpił wzrost udzielonej pomocy w ramach programu „Pomoc państwa w zakresie dożywiania” w formie bezpłatnych posiłków.

Zasiłki pieniężne w uzasadnionych przypadkach, a w szczególności korzystanie ze świadczeń w sposób niezgodny z przeznaczeniem realizowane były w formie niepieniężnej.

Znacznie wzrosły wydatki na opłaty za pobyt osób w domu pomocy społecznej, co jest spowodowane wprowadzeniem obowiązku ponoszenia odpłatności przez gminy, która skierowała i umieściła w placówce swojego mieszkańca.

#### **Rzeczywista liczba rodzin i osób objętych pomocą społeczną**

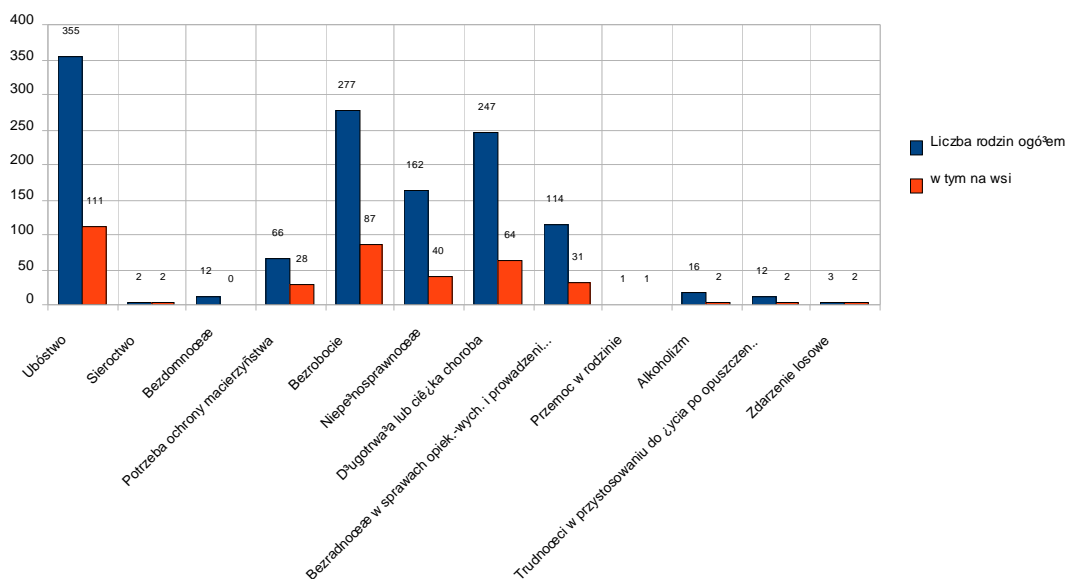
Wyszczególnienie	Liczba osób, którym przyznano decyzją świadczenie	LICZBA OGÓŁEM RODZIN w tym: na wsi	
Świadczenia przyznane w ramach Zadań zleconych i zadań własnych / Bez względu na ich rodzaj, formę, liczbę oraz źródła finansowania	649	482	152
Świadczenia przyznane w ramach Zadań zleconych bez względu na ich rodzaj, formę i liczbę	2	2	0
Świadczenia przyznane w ramach zadań własnych bez względu na ich rodzaj, formę i liczbę	649	482	152
Pomoc udzielona w postaci pracy socjalnej- ogółem	X	308	83
w tym wyłącznie w postaci pracy socjalnej	X	18	3

W roku 2010 z różnych form pomocy finansowej i rzeczowej i wyłącznie pracy socjalnej skorzystało łącznie **500 rodzin, osób 649**, wydano **1457** decyzji administracyjnych w tym **2** odmowne. Mając na uwadze, że miasto i gmina Chocianów liczy 12.955 mieszkańców, z danych zatem wynika, że różnymi rodzajami świadczeń objętych było **5,01%** mieszkańców miasta i gminy.

### Powody przyznania pomocy

Powód trudnej sytuacji życiowej	Liczba Rodzin Ogółem	w tym: na wsi
Ubóstwo	355	111
Sieroctwo	2	2
Bezdomność	12	0
Potrzeba ochrony macierzyństwa	66	28
Bezrobocie	277	87
Niepełnosprawność	162	40
Długotrwała choroba lub ciężka choroba	247	64
Bezradność w sprawach opiek.- wych. i prowadzenia gosp. domowego zwłaszcza w rodzinach niepełnych lub wielodzietnych – ogółem	114	31
Przemoc w rodzinie	1	1
Alkoholizm	16	2
Trudności w przystosowaniu do życia po opuszczeniu zakładu karnego	12	2
Zdarzenie losowe	3	2

## Powody trudnej sytuacji życiowej



Klienci korzystający z różnego rodzaju świadczeń oferowanych przez tut. Ośrodek borykali się z wieloma najróżniejszymi problemami powodującymi ich dysfunkcyjność. Wśród 649 klientów Ośrodka głównymi przyczynami zgłaszania się o pomoc było bezrobocie, długotrwała lub ciężka choroba, niepełnosprawność, bezradność w sprawach opiekuńczo-wychowawczych i prowadzenia gospodarstwa domowego.

Z powyższych danych wynika, że najczęstszym powodem ubóstwa materialnego świadczeniobiorców pomocy społecznej jest nadal problem **bezrobocia** któregoś z członków rodziny. Brak pracy oznacza spadek realnych dochodów rodziny. Zasiłek dla osób bezrobotnych z Powiatowego Urzędu Pracy nie zaspokaja niezbędnych potrzeb życiowych członków rodziny, co staje się przyczyną do poszukiwania innych możliwości uzupełnienia środków finansowych budżetu domowego. Indywidualne poszukiwanie pracy przez podopiecznych bardzo często kończy się niepowodzeniem. W tej sytuacji wielu rodzinom pozostaje tylko jedno wyjście, a mianowicie uzyskanie pomocy społecznej. Ponadto obserwujemy występowanie takich sytuacji, gdzie członkowie rodzin, mimo stałego zatrudnienia, osiągają tak niskie dochody, że kwalifikują się do korzystania z pomocy społecznej.

Istotną przyczyną niedostatku środków finansowych jest także **długotrwała choroba** i **niepełnosprawność** członka rodziny. Zarówno, gdy problem ten dotyczy osoby dorosłej, jak też dziecka, samo jego występowanie trwale lub okresowo pozbawia lub ogranicza możliwości zarobkowania osobę lub rodzinę. Ponadto długotrwałe problemy zdrowotne oznaczają dodatkowe wydatki na leki, leczenie oraz dojazdy do specjalistycznych placówek służby zdrowia poza teren miasta Chocianów. Mimo funkcjonowania systemu ubezpieczeń zdrowotnych, w oparciu o który usługi medyczne są finansowane przez Narodowy Fundusz Zdrowia obserwujemy, że koszty leczenia i leków są niewspółmiernie wysokie i generalnie przekraczają możliwości finansowe naszych klientów.

Niemala ilość rodzin objętych pomocą, to rodziny wykazujące **bezradność w sprawach opiekuńczo-wychowawczych i prowadzeniu gospodarstwa domowego**

**zwłaszcza w rodzinach niepełnych lub wielodzietnych.** W tej grupie rodzin występują częściej konflikty, wynikające z zaburzeń więzi rodzinnych między małżonkami lub dziećmi, trudności szkolne, przestępczość małoletnich objęta kuratelą sądową, dewiacje zachowań i funkcji rodziny. Do bezradności rodziny prowadzą w większości przypadków uzależnienia (alkoholizm, narkomania), które narastają w warunkach braku ofert pracy, małej aktywności zawodowej i społecznej podopiecznych i pełnią funkcję złudnej ucieczki od problemów życia codziennego.

## **PRACA SOCJALNA**

**Realizacja założeń i celów pomocy społecznej nie byłaby możliwa bez udziału profesjonalnej grupy zawodowej, jaką są pracownicy socjalni, których praca opiera się na rozpoznawaniu problemów społecznych w terenie.**

Przygotowują oni dokumentację niezbędną do wydawania decyzji w sprawach przyznawania świadczeń w formie pieniężnej, w naturze i usługach. Przeprowadzają także inne wywiady na potrzeby własne, innych jednostek organizacyjnych pomocy społecznej oraz instytucji z zewnątrz.

**Pracownicy socjalni wykonują przede wszystkim pracę socjalną, działając na rzecz zmiany w społeczności oraz w życiu indywidualnych osób, rodzin i wspólnot, którym służą.**

*Praca socjalna to działalność zawodowa mająca na celu pomoc osobom i rodzinom we wzmacnianiu lub odzyskiwaniu zdolności do funkcjonowania w społeczeństwie poprzez pełnienie odpowiednich ról społecznych oraz tworzenie warunków sprzyjających temu celowi.*

Praca socjalna prowadzona jest w celu rozwinięcia lub wzmocnienia aktywności i samodzielności życiowej klientów pomocy społecznej oraz zaspokojenia ich potrzeb. W pracy socjalnej wykorzystuje się właściwe tej działalności metody i techniki, stosowane z poszanowaniem godności osoby i jej prawa do samostanowienia.

Podstawowym elementem skuteczności każdej pracy socjalnej, jest rzeczywista chęć osoby wydzwignięcia się z trudnego położenia życiowego i równoczesna gotowość współdziałania w tym celu z pracownikiem socjalnym.

Jak stanowi art. 4 ustawy o pomocy społecznej: "Osoby i rodziny korzystające z pomocy społecznej są obowiązane do współdziałania w rozwiązywaniu ich trudnej sytuacji życiowej." **Niestety często osoby zgłaszające się po pomoc nie wykazują zainteresowania trwałym przewyciężeniem trudnych sytuacji życiowych lecz oczekują wymiernej pomocy materialnej.**

Pracę socjalną realizowano w następujących grupach problemowych:

### **Osoby długotrwale chore i niepełnosprawne**

Na rzecz w/w grupy osób pracownicy socjalni współpracowali z CDK MEDICUS Przychodnią Rejonową w Chocianowie, Poradnią Zdrowia Psychicznego w Lubinie oraz oddziałami szpitali ZOZ Lubin, MCZ Lubin, Szpitalami Psychiatrycznymi w Złotoryi, Bolesławcu i Lubiążu oraz innymi, w których wymagali leczenia klienci tut. OPS.

Ponadto kierowano podopiecznych na badania do Powiatowego Zespołu ds. Orzekania o Niepełnosprawności w Polkowicach lub do lekarza orzecznika ZUS, KRUS w celu ustalenia ewentualnej niezdolności do pracy, niezdolności do samodzielnej egzystencji lub

konieczności bezpośredniej stałej opieki osoby drugiej nad dzieckiem niepełnosprawnym. Celem tych działań było nabycie praw do świadczeń z pomocy społecznej (zasiłków stałych, zasiłków pielęgnacyjnych, świadczeń pielęgnacyjnych, dodatków do zasiłku rodzinnego z tytułu kształcenia i rehabilitacji dziecka niepełnosprawnego) lub prawa do renty z ZUS, KRUS. W każdym przypadku osoby zgłaszające się uzyskiwały pomoc ze strony pracowników socjalnych w formie wydawania wniosków, jak też pomocy w ich wypełnianiu, kompletowania dokumentacji.

W ramach pracy socjalnej niejednokrotnie służyła pomocą w formie redagowania odwołań od orzeczeń komisji lekarskich do organów odwoławczych (Wojewódzkiego Zespołu ds. Orzekania o Niepełnosprawności we Wrocławiu lub Sądu Pracy i Ubezpieczeń Społecznych).

Ponadto emerytom, rencistom, osobom niepełnosprawnym, przewlekle chorym udzielano porad na temat ulg i uprawnień wynikających z posiadania orzeczenia o stopniu niepełnosprawności, kierowano osoby z orzeczoną niepełnosprawnością do Powiatowego Centrum Pomocy Rodzinie w Polkowicach, gdzie mogli ubiegać się o różne formy dofinansowań ze środków Państwowego Funduszu Osób Niepełnosprawnych (dofinansowanie do sprzętu rehabilitacyjnego, przedmiotów ortopedycznych, uczestnictwa w turnusie rehabilitacyjnym, do kosztów likwidacji barier architektonicznych).

W 2010 r. z powodu wieku, chorób lub niepełnosprawności 11 osób wymagało zapewnienia całodobowej opieki w Domach Pomocy Społecznej .

*Procedura umieszczenia osoby w DPS wiąże się z dużym nakładem zadań dla pracowników socjalnych – począwszy od wynalezienia miejsca i odpowiedniego typu domu, po procedury formalne (wywiady u osoby kierowanej i jej rodziny, zobowiązanej do partycypowania w kosztach odpłatności za pobyt, skompletowanie pełnej dokumentacji, w tym medycznej, niekiedy załatwianie spraw przed sądem). Bywają sytuacje, że pracownik socjalny również odwozi daną osobę do DPS.*

Na wniosek Urzędu ds. Kombatantów i Osób Represjonowanych w Warszawie rozeznano sytuację socjalno-bytową i przeprowadzono wywiady u 10 przewlekle chorych kombatantów.

Łącznie udzielono pracy socjalnej na rzecz 247 osób długotrwale chorych, natomiast z powodu niepełnosprawności pracą socjalną objęto 162 osoby.

## Osoby bezrobotne

Na dzień 31.12.2010 r. liczba osób bezrobotnych z terenu miasta i gminy Chocianów zarejestrowanych w Powiatowym Urzędzie Pracy w Polkowicach wynosiła łącznie 1474 osoby, w tym z miasta Chocianów 607 osób i z gminy 867 osób. Większość, bo 950 osób bezrobotnych stanowią kobiety. W stosunku do poprzedniego roku sprawozdawczego liczba bezrobotnych znacznie wzrosła. Nadal przewagę bezrobotnych stanowią kobiety. Najliczniejszą grupę spośród bezrobotnych stanowiły osoby z wykształceniem podstawowym gimnazjalnym i zasadniczym zawodowym.

W okresie 2010 roku pracą socjalną z powodu bezrobocia objęto 277 rodzin.

**W zakresie aktywizacji bezrobotnych m.in. motywowano do aktywności własnej w poszukiwaniu pracy poprzez bezpośrednie kontaktowanie się z pracodawcami. Pracownicy socjalni na bieżąco rozpoznawali potrzeby lokalnego rynku pracy, aby ułatwić klientom skuteczne poszukiwanie zatrudnienia. W działaniach na rzecz rozwiązywania problemów osób bezrobotnych służyła pomocą w formie poradnictwa, np. n/t szeregu korzyści wynikających z faktu posiadania statusu osoby bezrobotnej. Osoby bez kwalifikacji zawodowych mobilizowano do korzystania z organizowanych przez Powiatowy Urząd Pracy kursów zawodowych, przyuczenia do zawodu.**

Rozwiązywanie problemów bezrobocia, pomoc w zdobywaniu kwalifikacji dla osób bezrobotnych nie byłoby możliwe bez ścisłej współpracy z PUP, np. zgłaszanie zapotrzebowania na kursy zawodowe organizowane przez urząd pracy, typowanie osób długotrwale bezrobotnych do prac społecznie użytecznych, bezpośrednie kontakty z Pośrednikiem Pracy PUP w indywidualnych sprawach naszych klientów, m.in. w sprawach staży.

Ponadto wielu klientów podejmowało prace sezonowe (zbiór runa leśnego), dorywcze (np. przy oczyszczaniu lasu, drobne prace usługowe - budowlane lub w indywidualnych gospodarstwach rolnych).

## **Osoby bezdomne**

Osoby dotknięte tym problemem są bardzo trudnymi klientami tutejszego OPS, gdyż w większości są one uzależnione od alkoholu i rzadko chcą współpracować z pracownikiem socjalnym, nie zawsze przyjmują oferowaną im pomoc.

W minionym roku pracownicy socjalni również rozpoznawali na bieżąco problemy bezdomności, m.in. we współpracy z funkcjonariuszami Policji przeprowadzano patrole na terenie ogródków działkowych. Do Przytuliska Żukowice w 2010 roku skierowano 6 osób. Notorycznie 3 osoby funkcjonujące jako bezdomne odmawiają przyjęcia pomocy w formie schronienia.

## **Osoby niezaradne życiowo lub z problemami patologicznymi**

Pracownicy socjalni, wykonując swoje czynności zawodowe niejednokrotnie stwierdzają występowanie zjawisk patologicznych (przemoc, alkoholizm, narkomania, bezradność w sprawach opiekuńczo-wychowawczych, trudności w przystosowaniu do życia po opuszczeniu zakładu karnego, niezaradność życiowa spowodowana upośledzeniem umysłowym i fizycznym). W celu zapobiegania lub pogłębiania się występujących dysfunkcji pracownicy socjalni udzielali poradnictwa specjalistycznego, w tym psychologicznego (poprzez procesy diagnozowania, profilaktyki i terapii), prawnego (udzielanie informacji o obowiązujących przepisach z zakresu prawa rodzinnego i opiekuńczego, zabezpieczenia społecznego) i poradnictwa rodzinnego. Wielokrotnie osobom i rodzinom, które wykazywały potrzebę wsparcia w tym zakresie, udzielano pomocy w redagowaniu pism procesowych, odwołań itp. W uzasadnionych przypadkach umożliwiano skorzystanie z porad prawnych, udzielanych przez radcę prawnego OPS.

Niezależnie od w/w problemów, rozpoznanych przez pracowników socjalnych, w roku ubiegłym do tut. OPS wpłynęło z Komisariatu Policji w Chocianowie 23 zgłoszenia, tzw. „Niebieskiej Karty. Pracownicy socjalni w tych przypadkach podejmowali różnorodne działania (np. interwencje w miejscu zamieszkania, rozmowy dyscyplinujące, działania terapeutyczne, kierowanie do Punktu Konsultacyjnego d/s Przemocy Domowej, działającego przy Chocianowskim Centrum Profilaktyki) oraz monitorowali dalsze funkcjonowanie rodzin w środowisku.

Pracownicy socjalni, w związku ze stwierdzanymi problemami w funkcjonowaniu osób i rodzin, wspierali i motywowali je do prawidłowego pełnienia ról społecznych, funkcji rodzicielskich, jak i do odpowiedniego funkcjonowania w środowisku. Ponadto informowano o możliwych działaniach dla przezwyciężenia trudnych sytuacji, kierowano do odpowiednich jednostek, służb i instytucji, np. Komisji Rozwiązywania Problemów Alkoholowych, Policji, Sądu, Prokuratury. W sprawie rodzin dotkniętych alkoholizmem skierowano 5 osób na Komisję Rozwiązywania Problemów Alkoholowych przy UMiG w Chocianowie.

Pracownicy socjalni, w zależności od stwierdzanych problemów współpracowali z pedagogami szkolnymi, kuratorami zawodowymi i społecznymi Sądu Rodzinnego



i Nieletnich oraz we współpracy z nimi podejmowali odpowiednie działania. W przypadkach szczególnie rażącego zaniedbania obowiązków rodzicielskich pracownicy socjalni skierowali 5 wniosków do Sądu o zajęcie stanowiska w sprawie władzy rodzicielskiej nad nieletnimi dziećmi.

Sporządzono również na wniosek Sądu 10 informacji na temat sytuacji rodzinnej i bytowej lub sposobu sprawowania opieki nad dziećmi.

## **Osoby i rodziny dotknięte ubóstwem**

W związku z trudną sytuacją materialną w rodzinach, spowodowaną różnymi czynnikami, pracownicy socjalni zawnieśli o dożywianie z rządowego programu „Pomoc państwa w zakresie dożywiania” dla 48 osób dorosłych w formie zasiłków celowych na zakup żywności dla 2 osób dorosłych pokrywane były całodobowe wyżywienie (DSM, „MARKOT”) oraz dla 145 dzieci (posiłki w szkołach i przedszkolu).

W okresie wakacji letnich, z wypoczynku letniego skorzystało 12 dzieci z terenu miasta gminy Chocianów - w Pustkowie nad morzem (kolonie finansowane były przez Kuratorium Oświaty we Wrocławiu). Rodzinom, gdy zachodziła taka potrzeba, udzielono pomocy w formie zasiłku celowego na doposażenie dzieci w związku z wyjazdem na kolonie.

Inne działania na rzecz w/w grupy osób i rodzin polegały np. na:

- kierowaniu do UMiG Chocianów w sprawie uzyskania dodatku mieszkaniowego,
- kontaktowaniu się z kierownikami i pracownikami Gazowni, Energetyki, PWK w Chocianowie celem rozłożenia zaległych płatności na raty,
- informowaniu o możliwości skorzystania z poboru energii na licznik przedpłatowy dla uniknięcia wstrzymania dostawy energii,
- kierowaniu do Dyrekcji MZGKiM w Chocianowie w sprawie odpracowywania zaległości czynszowych (służono pomocą w sporządzaniu podań w w/w sprawach).

## **Pozostała praca socjalna**

Praca socjalna świadczona jest osobom i rodzinom bez względu na posiadany dochód. Toteż pracownicy socjalni, oprócz szeroko pojętego poradnictwa na rzecz klientów, współpracowali z innymi instytucjami, sporządzając np.:

- wywiady u osób zobowiązanych do alimentacji dla potrzeb tut. OPS oraz innych Ośrodków,
- wywiady w sprawie odpłatności za pobyt dzieci w Domach Dziecka, w rodzinach zastępczych, dla potrzeb Powiatowych Centrów Pomocy Rodzinie,
- odpowiedzi na wniosek o udostępnienie danych osobowych dla Ubezpieczeniowego Funduszu Gwarancyjnego w Warszawie,
- informacje dla placówek służby zdrowia, dla Policji, dla UMiG w Chocianowie,
- informacje o potrzebach szkoleniowych dla bezrobotnych mieszkańców gminy Chocianów, klientów tut. OPS dla potrzeb Powiatowego Urzędu Pracy w Polkowicach.
- .- dla Sądów Rejonowych Wydziałów Rodzinnych i Nieletnich w 2010r.sporządzono 10 wywiadów opinii o kandydatach zgłaszających gotowość pełnienia funkcji rodziny zastępczej.

## **Wigilia**

W dniu 21 grudnia 2010 r. po raz 13 pracownicy Ośrodka Pomocy Społecznej zorganizowali Wigilię dla osób samotnych i najbardziej potrzebujących. Około 90 osób uczestniczyło w spotkaniu Wigilijnym, aby wysłuchać modlitwy, podzielić się opłatkiem,

wspólnie spożywać dania wigilijne przy suto zastawionych stołach oraz kolędować. Tegoroczną wigilię uświetnili grą na instrumentach i śpiewem Panowie Stanisław Puzio i Ryszard Bartosz z grupą „JAGÓDKI” oraz Pan Stanisław Róg z grupą dzieci ze Szkoły Podstawowej w Chocianowie.

Spotkanie zorganizowano dzięki współpracy i życzliwości sponsorów:

- Chocianowskiej Spółdzielni Mieszkaniowej,
- Fabryki Urządzeń Mechanicznych CHOFUM w Chocianowie,
- Pani Jadwigi Ćwik,
- P.H.U. „OLEŃKA” S.C. z Bolesławca ,
- MAXAM Polska Sp.z o.o. Duninów ,
- Zakład Produkcji Spożywczej „RAG” Lubin,
- Państwa Joanny i Zdzisława Jaremko – Chocianów,
- EKO w Chocianowie,
- radnych Rady Miejskiej w Chocianowie -Panów Leszka Filipiaka i Bogdana Staszczak.

Przygotowaniem, jak i obsługą spotkania wigilijnego zajmowali się pracownicy tutejszego OPS. Dla uczestników spotkania przygotowano i wydano 60 paczek świątecznych, do których produkty zakupiono ze środków finansowych pozyskanych od sponsorów.

## USŁUGI OPIEKUŃCZE

Sytuacja bytowa ludzi starzejących się jest problemem dotyczącym dużą część społeczeństwa. Problemem jest ich osamotnienie i izolacja oraz brak wzajemnego zrozumienia i porozumienia między generacjami dzieci, rodziców i dziadków. Powstające na tej płaszczyźnie konflikty nasilają w nich brak poczucia przydatności i osamotnienie. Innym problemem starzejących się ludzi jest ich zły stan zdrowia. Zmniejszona odporność na choroby utrudnia zapobieganie im, leczenie i łagodzenie skutków przewlekłych schorzeń . Przyczynia się do tego często ograniczony dostęp do opieki lekarskiej. Zły stan zdrowia powoduje, iż osoby w podeszłym wieku mają trudności w samodzielnym funkcjonowaniu i wymagają pomocy a także niejednokrotnie opieki.

W Polsce możliwości instytucjonalnego wspierania (czy przejmowania) opieki nad ludźmi starymi są nadzwyczaj ograniczone. Zdecydowana większość ludzi starych oczekuje jednak pomocy i opieki we własnym domu rodzinnym, dlatego tak ważną formą pomocy są usługi opiekuńcze świadczone przez Ośrodek Pomocy Społecznej w Chocianowie.

Przepisy regulujące usługi opiekuńcze:

- 1) ustawa z dnia 12 marca 2004r. o pomocy społecznej ( tekst jednolity Dz.U. z 2009r. Nr. 175 poz. 1362 ze zm)
- 2) rozporządzenie *Ministra Polityki Społecznej z dn. 22 września 2005 r. w sprawie specjalistycznych usług opiekuńczych (Dz. U. z 2005 r., Nr 189, poz. 1598),*
- 3) uchwała Rady Miejskiej z dnia 30 września 2004 r. Nr XXI/175/2004 w sprawie szczegółowych zasad przyznawania i odpłatności za usługi opiekuńcze i specjalistyczne usługi opiekuńcze oraz szczegółowych warunków częściowego lub całkowitego zwolnienia z opłat, jak również trybu ich pobierania.

Usługi opiekuńcze mają w pierwszej kolejności służyć utrzymaniu osób starszych i niepełnosprawnych w ich środowisku zamieszkania. Pomoc w formie usług opiekuńczych adresowana jest do osób, które z racji wieku, przewlekłej choroby czy ograniczonej sprawności fizycznej nie są w stanie samodzielnie zaspokajać podstawowych potrzeb życiowych.

Zgodnie z art. 17 ust. 1 pkt 11 ustawy o pomocy społecznej jest to świadczenie o charakterze obowiązkowym realizowane w ramach zadań własnych gminy.

Z pomocy usługowej korzystają:

- 1) osoby obłożnie chore, całkowicie niezdolne do samodzielnego zaspokojenia potrzeb życiowych,
- 2) osoby przewlekle chore z częściową sprawnością ruchową, niezdolne do samodzielnej egzystencji,
- 3) osoby z ograniczoną sprawnością z powodu wieku lub inwalidztwa, w pewnym stopniu zdolne do samodzielnego zaspokojenia potrzeb, lecz wymagające pomocy przy wykonywaniu różnych czynności związanych z prowadzeniem gospodarstwa domowego.

Ośrodek Pomocy Społecznej przyznając usługi opiekuńcze ustala ich zakres, okres i miejsce świadczenia. Zakres przyznanych usług uzależniony jest od stanu zdrowia oraz od sytuacji rodzinnej osoby zainteresowanej. Ponadto w decyzji o przyznaniu świadczeń określana jest wysokość odpłatności za jedną godzinę usługową ponoszona przez osobę ubiegającą się o usługi. Podopieczni ponoszą częściową odpłatność za usługi opiekuńcze świadczone w domu chorego, jej wysokość uzależniona jest od kosztów usług wg kalkulacji sporządzonej na dany rok oraz dochodu osoby/rodziny korzystającej z usług opiekuńczych. Nieodpłatne świadczenie usług opiekuńczych przysługuje osobom o dochodzie netto nie przekraczającym kryterium dochodowego określonego w art.8 ust.1 ustawy o pomocy społecznej.

Usługi opiekuńcze świadczone są bezpośrednio w domu chorego przy jego łóżku w dni robocze, w godzinach 7.30 – 15.30, zakres prac obejmuje czynności:

1) **PIELEGNACYJNE:**

- toaleta chorego,
- pomoc przy kąpieli w wannie,
- zmiana bielizny osobistej i pościelowej,
- prześcielenie łóżka,
- podawanie leków,
- zapobieganie powstawaniu odleżyn i odparzeń,
- pomoc przy spożywaniu posiłków,
- zgłaszanie wizyt lekarskich,
- inne czynności wynikające ze stanu chorego.

2) **GOSPODARCZE:**

1.u chorych samotnych:

- przynoszenie opału,
- pranie bielizny pościelowej u obłożnie chorego
- pomoc przy przygotowywaniu posiłków,
- zakup artykułów spożywczych i przemysłowych,

2.u chorych posiadających rodzinę:

- palenie w piecu,
- utrzymanie w czystości pokoju chorego,

- podanie choremu posiłków,
- zakup niezbędnych artykułów na potrzeby chorego.

### 3) OPIEKUŃCZE:

- realizacja recept,
- załatwianie w razie potrzeb spraw podopiecznego.

Do świadczenia usług opiekuńczych w roku 2010 zatrudnionych było 5 osób w tym:

- 1 osoba to pracownik koordynujący pracę opiekunek świadczących usługi opiekuńcze bezpośrednio w domu chorego,
- 4 osoby to opiekunki świadczące pomoc w codziennych zajęciach wg indywidualnego zakresu czynności dla każdego podopiecznego.

W okresie od **01.01.2010r.** – **31.12.2010r.** usługami opiekuńczymi objętych było **18 osób**, w tym 16 osób z terenu miasta oraz 2 osoby z terenu gminy. Podopieczni to osoby w wieku poprodukcyjnym, emeryci lub renciści.

**Tab.1. Struktura płci i wieku osób objętych usługami opiekuńczymi:**

Płeć	Kobieta	Mężczyzna	Razem
Ilość osób	14	4	18

Wiek	Powyżej 50 lat	Powyżej 60 lat	Powyżej 70 lat	Powyżej 80 lat	Powyżej 90 lat	Razem
Ilość osób	1	1	6	9	1	18

Podopieczni to osoby przewlekle chore, z uszkodzeniem narządów ruchu, słuchu, wzroku, z postępującą demencją starczą, otępieniem, cukrzycą, potrzebujące pomocy z uwagi na brak samodzielności w wykonywaniu czynności codziennych związanych z samoobsługą.

Ogółem w roku 2010 roku wykonano 4 391 godzin świadczeń usług opiekuńczych, łączny koszt usług opiekuńczych wyniósł 52 639,00 zł., **cena 1 godziny** usługowej wynosiła **14,50 zł.** **Odpłatność podopiecznych wpłacona w roku 2010 to 11 004,76 zł.**

Liczba osób, którym przyznano decyzją świadczenia	Liczba świadczeń	Kwota świadczeń	Odpłatność podopiecznych	Cena 1 godziny usługowej
18	4 391	52 639 zł.	11 004,76 zł.	14,50 zł.

Opiekunki wykonywały swą pracę sumiennie i rzetelnie, wykazały one dużą troskę o dobro, bezpieczeństwo i zapewnienie podopiecznym podstawowych potrzeb życiowych.

### **SPECJALISTYCZNE USŁUGI OPIEKUŃCZE**

Do szczególnych potrzeb osób potrzebujących, wynikających z rodzaju ich schorzenia

lub niepełnosprawności, dostosowane są specjalistyczne usługi opiekuńcze.

W roku 2010 Ośrodek Pomocy Społecznej w Chocianowie przyznał **2 osobom pomoc w formie specjalistycznych usług opiekuńczych**, w zakresie:

- 1) uczenie i rozwijanie umiejętności niezbędnych do samodzielnego życia (oparte o indywidualny program pracy)
- 2) pielęgnacji jako wsparcia procesu leczenia (uwzględniającej specyfikę zaburzeń zdrowotnych i rozwojowych)
- 3) usprawnianie zaburzonych funkcji organizmu w zakresie nieobjętym refundacją NFZ – wsparcie psycho – terapeutyczne (indywidualny program pracy)
- 4) rehabilitacja fizyczna – oparta o indywidualny program pracy.

**W 2010 roku specjalistyczne usługi opiekuńcze świadczone były w Ośrodku Opiekuńczo – Rehabilitacyjnym w Lubinie, mieszczącym się przy ul. Jastrzębiej 1.**

Liczba osób, którym przyznano decyzją świadczenia	Liczba świadczeń	Kwota świadczeń	Cena 1 godziny usługowej
2	1451	24.000 zł.	18,00 zł. (04.01 – 06.09.2010) 14,00 zł. (07.09 – 31.12.2010)

Przy świadczeniu specjalistycznych usług opiekuńczych, zapewnia się dostosowanie ich do szczególnych potrzeb wynikających z rodzaju schorzenia lub niepełnosprawności, przy uwzględnieniu zaleceń lekarza w tym zakresie, oraz zapewnia się ich świadczenie przez osoby ze specjalistycznym przygotowaniem. Rodzaje specjalistycznych usług opiekuńczych, kwalifikacje osób świadczących te usługi oraz warunki i tryb ustalania i pobierania opłat za specjalistyczne usługi świadczone osobom z zaburzeniami psychicznymi określa w drodze rozporządzenia minister właściwy ds. zabezpieczenia społecznego. Ośrodek Pomocy Społecznej w Chocianowie, przyznając usługi opiekuńcze, ustala ich zakres, termin i miejsce świadczenia.

## **ŚWIADCZENIA RODZINNE**

**Od 1 maja 2004** roku zaczął obowiązywać nowy system wypłat świadczeń rodzinnych. Działania związane z ich realizacją przejęły Gminy. Do prowadzenia postępowania w sprawach świadczeń rodzinnych oraz do wydawania decyzji organ właściwy, czyli Burmistrz Miasta i Gminy Chocianów, upoważnił w formie pisemnej Kierownika Ośrodka Pomocy Społecznej. W związku z tym w siedzibie Ośrodka powstała nowa komórka organizacyjna do realizacji tych świadczeń - Dział Świadczeń Rodzinnych.

Do zakresu kompetencji należy:

- 1) udzielanie interesantom informacji niezbędnych w sprawach świadczeń rodzinnych, ustalanie uprawnień do świadczeń rodzinnych,
- 2) przyjmowanie wniosków, kompletowanie dokumentacji,
- 3) przygotowanie i sporządzanie decyzji administracyjnych, listy wypłat,
- 4) sporządzanie zapotrzebowania środków finansowych na świadczenia rodzinne,

5) przygotowywanie sprawozdań z zakresu świadczeń rodzinnych.

Zgodnie z ustawą z dnia 28 listopada 2003 roku o świadczeniach rodzinnych (tekst jednolity z 2006r. Dz.U. Nr 139 poz. 992 z późn. zm.) świadczeniami rodzinnymi są:

- 1) zasiłek rodzinny oraz dodatki do zasiłku rodzinnego;
- 2) świadczenia opiekuńcze: zasiłek pielęgnacyjny i świadczenia pielęgnacyjne;
- 3) jednorazowa zapomoga z tytułu urodzenia się dziecka

**Prawo do zasiłku rodzinnego i dodatków do zasiłku rodzinnego przysługuje:**

- 1) rodzicom, jednemu z rodziców albo opiekunowi prawnemu dziecka,
- 2) opiekunowi faktycznemu dziecka,
- 3) osobie uczącej się (osoba pełnoletnia ucząca się, niepozostająca na utrzymaniu rodziców w związku z ich śmiercią lub w związku z ustaleniem wyrokiem sądowym lub ugodą sądową prawa do alimentów z ich strony).

**Zasiłek rodzinny przysługuje osobom wymienionym w punktach 1 i 2, do ukończenia przez dziecko:**

- 1) 18 roku życia lub
- 2) nauki w szkole, jednak nie dłużej niż do ukończenia 21 roku życia, albo
- 3) 24 roku życia, jeżeli kontynuuje naukę w szkole lub w szkole wyższej i legitymuje się orzeczeniem o umiarkowanym albo znacznym stopniu niepełnosprawności.

Zasiłek przysługuje osobie uczącej się w szkole lub w szkole wyższej, jednak nie dłużej niż do ukończenia 24 roku życia.

**Zasiłek nie przysługuje, jeżeli:**

- 1) dziecko lub osoba ucząca się pozostają w związku małżeńskim;
- 2) dziecko zostało umieszczone w instytucji zapewniającej całodobowe utrzymanie albo w rodzinie zastępczej;
- 3) osoba ucząca się została umieszczona w instytucji zapewniającej całodobowe utrzymanie;
- 4) pełnoletnie dziecko lub osoba ucząca się jest uprawniona do zasiłku rodzinnego na własne dziecko;
- 5) osobie samotnie wychowującej dziecko nie zostało zasądzone świadczenie alimentacyjne na rzecz dziecka od jego rodzica, chyba że:
  - a) rodzice lub jedno z rodziców dziecka nie żyje,
  - b) ojciec dziecka jest nieznany,
  - c) powództwo o ustalenie świadczenia alimentacyjnego od drugiego z rodziców zostało oddalone,
  - d) sąd zobowiązał jednego z rodziców do ponoszenia całkowitych kosztów utrzymania dziecka i nie zobowiązał drugiego z rodziców do świadczenia alimentacyjnego na rzecz tego dziecka;
- 6) członkowi rodziny przysługuje na dziecko zasiłek rodzinny za granicą, chyba że przepisy o koordynacji systemów zabezpieczenia społecznego lub dwustronne umowy o zabezpieczeniu społecznym stanowią inaczej.

Zasiłek rodzinny przysługuje, jeżeli dochód rodziny w przeliczeniu na osobę albo dochód osoby uczącej się nie przekracza kwoty 504,00 zł. W przypadku gdy członkiem rodziny jest dziecko legitymujące się orzeczeniem o niepełnosprawności lub orzeczeniem o umiarkowanym albo znacznym stopniu niepełnosprawności, zasiłek rodzinny przysługuje, jeżeli dochód rodziny w przeliczeniu na osobę albo dochód osoby uczącej się nie przekracza kwoty 583,00 zł.

**Wysokość zasiłku rodzinnego wynosi miesięcznie:**

- 1) 68,00 zł na dziecko w wieku do ukończenia 5 roku życia,
- 2) 91,00 zł na dziecko w wieku powyżej 5 roku życia do ukończenia 18 roku życia,
- 4) 98,00 zł na dziecko w wieku powyżej 18 roku życia do ukończenia 24 roku życia.

**Do zasiłku rodzinnego przysługują dodatki z tytułu:**

- 1) urodzenia dziecka w wysokości 1.000,00 zł (jednorazowo),
- 2) opieki nad dzieckiem w okresie korzystania z urlopu wychowawczego – 400,00 zł m-nie,
- 3) samotnego wychowywania dziecka – 170,00 zł m-nie, a w przypadku dziecka legitymującego się orzeczeniem o niepełnosprawności lub orzeczeniem o znacznym stopniu niepełnosprawności kwotę dodatku zwiększa się o 80,00 zł m-nie,
- 4) wychowywania dziecka w rodzinie wielodzietnej – 80,00 zł m-nie,
- 5) kształcenia i rehabilitacji dziecka niepełnosprawnego – 60,00 zł m-nie na dziecko w wieku do ukończenia 5 roku życia dziecka, 80,00 zł m-nie na dziecko w wieku powyżej 5 roku życia do ukończenia 24 roku życia,
- 6) rozpoczęcia roku szkolnego – 100,00 zł (jednorazowo),
- 7) podjęcia przez dziecko nauki w szkole poza miejscem zamieszkania – 90,00 zł na pokrycie wydatków związanych z zamieszkaniami w miejscowości, w której znajduje się szkoła; 50,00 na pokrycie wydatków związanych z dojazdem do miejscowości, w której znajduje się szkoła – w okresie roku szkolnego,

**Pozostałe świadczenia:**

- 1) jednorazowa zapomoga z tytułu urodzenia dziecka, tzw. „becikowe” - 1.000,00 zł.
- 2) zasiłek pielęgnacyjny – 153,00 zł m-nie,
- 3) świadczenie pielęgnacyjne -520,00 zł m-nie.

**Informacje statystyczne**

Stan na grudzień 2010 roku, liczba rodzin pobierających świadczenia rodzinne to 625. Rodzin pobierających zasiłek rodzinny na jedno dziecko było: 137, na dwoje dzieci: 148, na troje: 64, a na czworo i więcej: 36.

Dział Świadczeń Rodzinnych w roku 2010 wydał 926 decyzji administracyjnych w sprawach dotyczących świadczeń rodzinnych i opiekuńczych, wypłacił 19.780 świadczeń na kwotę 2.386.763,00 zł.

## I. Wydatki na świadczenia rodzinne

Lp.	Wyszczególnienie	Kwoty wydatków za 2010 r.	Liczba udzielonych świadczeń
1	Zasiłki rodzinne	897780	10453
2	Dodatki do zasiłków rodzinnych, w tym z tytułu:	615606	5414
2.1	Urodzenia dziecka	55000	55
2.2	Opieki nad dzieckiem w okresie korzystania z urlopu wychowawczego	101796	262
2.3	Samotnego wychowywania dziecka i utraty prawa do zasiłku dla bezrobotnych na skutek upływu ustawowego okresu jego pobierania	0	0
2.4	Samotnego wychowywania dziecka	129710	758
2.5	Kształcenia i rehabilitacji dziecka niepełnosprawnego	47200	614
2.5.1	Kształcenia i rehabilitacji dziecka niepełnosprawnego do 5 roku życia	5760	96
2.5.2	Kształcenia i rehabilitacji dziecka niepełnosprawnego powyżej 5 roku życia	41440	518
2.6	Rozpoczęcia roku szkolnego	62800	628
2.7	Podjęcia przez dziecko nauki w szkole poza miejscem zamieszkania	58220	1086
2.7.1	Na pokrycie wydatków związanych z zamieszkaniem w miejscowości, w której znajduje się siedziba szkoły	8820	98
2.7.2	Na pokrycie wydatków związanych z dojazdem do miejscowości, w której znajduje się siedziba szkoły	49400	988
2.8	Wychowywania dziecka w rodzinie wielodzietnej	160880	2011
3	Świadczenia opiekuńcze w tym:	740377	3780
3.1	Zasiłki pielęgnacyjne	509184	3328
3.2	Świadczenia pielęgnacyjne	231193	452
4	Jednorazowa zapomoga z tytułu urodzenia dziecka	133000	133
5	Razem	2386763	19780



## II. Wydatki na składki na ubezpieczenia społeczne i ubezpieczenie zdrowotne.

Lp.	Wyszczególnienie	Kwota wydatków za 2010r.	Liczba udzielonych świadczeń
1.	Składki na ubezpieczenia emerytalne i rentowe	34700	264
2.	Składki na ubezpieczenia zdrowotne	6800	147
3.	Razem	41500	

## FUNDUSZ ALIMENTACYJNY

**W dniu 1 października 2008r.** weszła w życie ustawa z dnia 07 września 2007r. o pomocy osobom uprawnionym do alimentów ( t.j. Dz. U. z 2009 r. Nr 1 poz. 7 z późn. zm.) Ustawa precyzuje następujące zagadnienia:

- 1) zasady pomocy państwa osobom uprawnionym do alimentów na podstawie tytułu wykonawczego, w przypadku bezskuteczności egzekucji.
- 2) warunki nabywania prawa do świadczeń pieniężnych wypłacanych w przypadku bezskuteczności egzekucji alimentów.
- 3) zasady i tryb postępowania w sprawach przyznawania i wypłacania świadczeń z funduszu alimentacyjnego.
- 4) zasady finansowania świadczeń z funduszu alimentacyjnego.
- 5) działania podejmowane wobec dłużników alimentacyjnych.

Zgodnie z jej przepisami, osoby w przypadku bezskuteczności egzekucji alimentów mogą ubiegać się o pomoc państwa i wypłatę świadczeń z funduszu alimentacyjnego. Świadczenia z FA przysługują na dziecko do ukończenia przez nie 18 lat albo w przypadku gdy się uczy w szkole lub szkole wyższej– do 25 lat.

W przypadku, jeżeli osoba uprawniona legitymuje się orzeczeniem o znacznym stopniu niepełnosprawności świadczenie przyznaje się bezterminowo.

Świadczenie z funduszu alimentacyjnego nie przysługuje, jeżeli osoba uprawniona przebywa w instytucji zapewniającej całodobowe utrzymanie, rodzinie zastępczej, zawarła związek małżeński lub jest pełnoletnią osobą i posiada własne dziecko.

Drugim warunkiem jaki nakłada ustawa jest dochód rodziny do 725,00 zł. netto na osobę w rodzinie z roku poprzedzającego okres świadczeniowy. Na dziecko posiadające orzeczenie o znacznym stopniu niepełnosprawności, którego rodzic nie płaci zasądzonych alimentów, świadczenia przysługują bez względu na wiek dziecka.

Świadczenia z funduszu alimentacyjnego przysługują w wysokości bieżąco ustalonych alimentów, jednakże nie wyżej jak 500,00 zł. Zmiany w wysokości świadczeń z funduszu alimentacyjnego na skutek zmiany wysokości zasądzonych alimentów dokonuje się po wpływie tytułu wykonawczego do komornika sądowego prowadzącego postępowanie egzekucyjne od miesiąca, w którym nastąpiła zmiana wysokości zasądzonych alimentów.

Ustalenie prawa do świadczeń z funduszu alimentacyjnego oraz ich wypłata następuje na wniosek osoby uprawnionej lub jej przedstawiciela ustawowego.

Prawo do świadczeń z funduszu alimentacyjnego ustala się na okres świadczeniowy począwszy od miesiąca, w którym wpłynął wniosek do organu właściwego wierzyciela, nie wcześniej niż od początku okresu świadczeniowego do końca tego okresu.

Dłużnik alimentacyjny jest zobowiązany do zwrotu organowi właściwemu wierzyciela należności w wysokości świadczeń wypłaconych z funduszu alimentacyjnego osobie uprawnionej, łącznie z ustawowymi odsetkami. Po zakończeniu okresu świadczeniowego lub po uchyleniu decyzji w sprawie przyznania świadczeń z funduszu alimentacyjnego organ właściwy wierzyciela wydaje decyzję w sprawie zwrotu przez dłużnika alimentacyjnego należności z tytułu otrzymywanych przez osobę uprawnioną świadczeń z funduszu alimentacyjnego. Po otrzymaniu wniosku o podjęcie działań wobec dłużnika alimentacyjnego, organ właściwy dłużnika przeprowadza wywiad alimentacyjny, w celu ustalenia sytuacji rodzinnej, dochodowej i zawodowej dłużnika alimentacyjnego, a także jego stanu zdrowia oraz przyczyn niełożenia na utrzymanie osoby uprawnionej, odbiera od niego oświadczenie majątkowe oraz informuje dłużnika o przekazaniu do biura informacji gospodarczej o zobowiązaniu lub zobowiązaniach dłużnika alimentacyjnego wynikających z tytułów, o których mowa w art. 28 ust.1 pkt 1 i 2 ustawy, w razie powstania zaległości za okres dłuższy niż 6 miesięcy.

Organ właściwy dłużnika przekazuje komornikowi sądowemu informacje mające wpływ na skuteczność prowadzonej egzekucji, w szczególności zawarte w wywiadzie alimentacyjnym oraz oświadczeniu majątkowym dłużnika alimentacyjnego.

W przypadku gdy dłużnik alimentacyjny nie może wywiązać się ze swoich zobowiązań z powodu braku zatrudnienia, organ właściwy dłużnika:

- 1) zobowiązuje dłużnika alimentacyjnego do zarejestrowania się jako bezrobotny albo jako poszukujący pracy w przypadku braku możliwości zarejestrowania się jako bezrobotny;
- 2) informuje właściwy powiatowy urząd pracy o potrzebie aktywizacji zawodowej dłużnika alimentacyjnego.

W przypadku, gdy dłużnik alimentacyjny uniemożliwia przeprowadzenie wywiadu alimentacyjnego lub odmówił:

- 1) złożenia oświadczenia majątkowego,
- 2) zarejestrowania się w powiatowym urzędzie pracy jako bezrobotny albo poszukujący pracy,
- 3) bez uzasadnionej przyczyny, w rozumieniu przepisów o promocji zatrudnienia i instytucjach rynku pracy, przyjęcia propozycji odpowiedniego zatrudnienia lub innej pracy zarobkowej, wykonywania prac społecznie użytecznych, prac interwencyjnych, robót publicznych, prac na zasadach robót publicznych albo udziału w szkoleniu, stażu lub przygotowaniu zawodowym dorosłych

- organ właściwy dłużnika składa wniosek o ściganie za przestępstwo określone w art. 209 § 1 ustawy z dnia 6 czerwca 1997 r. - Kodeks karny (Dz.U. Nr 88, poz. 553, z późn. zm.) oraz kieruje wniosek do starosty o zatrzymanie prawa jazdy dłużnika alimentacyjnego.

### **Informacje statystyczne**

Ośrodek Pomocy Społecznej w Chocianowie wypłacił w 2010 roku 1707 świadczeń z funduszu alimentacyjnego. Liczba rodzin pobierających świadczenia wyniosła 105 a kwota wypłaconych świadczeń 527 942,00 zł. Wydano 134 decyzje w sprawach świadczeń z funduszu alimentacyjnego.

Ponadto wydano 100 decyzji w sprawie zwrotu przez dłużnika alimentacyjnego należności z tytułu otrzymywanych przez osobę uprawnioną świadczeń z funduszu alimentacyjnego. W przypadku nieuregulowania należności mają zastosowanie przepisy ustawy z dnia 17 czerwca 1966r. o postępowaniu egzekucyjnym w administracji. W 2010r.

zostało skierowanych 148 tytułów wykonawczych do Urzędów Skarbowych w celu ściągnięcia należności dłużników alimentacyjnych z tytułu otrzymywanych przez osobę uprawnioną świadczeń z funduszu alimentacyjnego. Ponadto Ośrodek Pomocy Społecznej w Chocianowie przekazał w 2010r. do Krajowego Rejestru Długów Biura Informacji Gospodarczej S.A. 130 zobowiązań dłużników alimentacyjnych.

Podjęte działania wobec dłużników alimentacyjnych:

- 1.Liczba przeprowadzonych wywiadów alimentacyjnych oraz odebranych oświadczeń majątkowych dłużników alimentacyjnych: 28
- 2.Liczba wniosków o ściganie za przestępstwa określone w art. 209§ 1 Kodeksu Karnego: 10
- 3.Liczba wniosków do starosty o zatrzymanie prawa jazdy wyniosła: 10
- 4.Liczba wniosków do starosty o zwrot zatrzymanego prawa jazdy wyniosła: 2

Przy realizacji ustawy o pomocy osobom uprawnionym do alimentów zatrudniona jest 1 osoba.

### Utrzymanie Ośrodka Pomocy Społecznej

Wykonanie wydatków budżetowych	Kwota w zł.
<b>Ogółem I+II+III+IV</b>	<b>812.222</b>
z tego:	
I. Wydatki związane z zatrudnieniem ogółem:	<b>717.224</b>
z tego:	
1.Wydatki § 4010	574.626
2.Wydatki § 4040	40.713
3.Wydatki § 4110 i 4120	101.885
II. Wydatki rzeczowe ( § 4170-4750)	<b>72.107</b>
III. Wydatki inwestycyjne	-
IV. Wydatki pozostałe (§ 3020,4410- 4440)	<b>22.891</b>

Na realizację zadań Uchwałą Nr VI/39/2011 Rady Miejskiej w Chocianowie z dnia 31.01.2011r w sprawie budżetu miasta i Gminy Chocianów na 2011r. zostały przyznane środki finansowe:

- na zadania zlecone **3.002.300 zł**
- na zadania własne i własne dotowane z budżetu państwa **1.885.700 zł**

RAZEM **4.888.000 zł**  
w tym:

1.Rozdz. 85202 - Domy pomocy społecznej **243.000 zł**

- 2.Rozdz.85212 – Świadczenia rodzinne oraz składki na ubezpieczenia emerytalne i rentowe z ubezpieczenia społecznego **2.985.000 zł**
- 3..Rozdz.85213 - Składki na ubezpieczenia zdrowotne opłacane za osoby pobierające niektóre świadczenia z pomocy społecznej oraz niektóre świadczenia rodzinne **28.700 zł.**
- 4.Rozdz.85214 - Zasiłki i pomoc w naturze oraz składki na ubezpieczenie społeczne **488.000 zł.**
5. 85216-zasiłki stałe **255.000zł**
6. Rozdz. 85219 – Ośrodki Pomocy Społecznej **783.800 zł**
7. Rozdz.85228 - Usługi opiekuńcze i specjalistyczne usługi opiekuńcze **36.500 zł.**
- 8.Rozdz.85295-Pozostała działalność(dożywianie, schronienie, pogrzeby) **68.000 zł**