

Projekt

Nr 118. 2016

UCHWAŁA NR
RADY MIEJSKIEJ W CHOCIANOWIE

z dnia 2016 r.

w sprawie przyjęcia „Soleckiej Strategii Rozwoju Wsi Raków”

Na podstawie art.18 ust.2 pkt 6 ustawy z dnia 8 marca 1990 r. o samorządzie gminnym (t.j.Dz. U. z 2015 r. poz. 1515, poz. 1045 oraz poz. 1890) uchwała się, co następuje:

- § 1. Przyjmuje się „Solecką Strategię Rozwoju Wsi Raków” w brzmieniu załącznika do niniejszej uchwały.
- § 2. Wykonanie uchwały powierza się Burmistrzowi Miasta i Gminy Chocianów.
- § 3. Uchwała wchodzi w życie z dniem podjęcia.

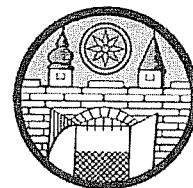
SECRETARZ
MIASTA I GMINY

Malgorzata Kozłowska
KADIA PRZEWNY

Załącznik do Uchwały Nr
Rady Miejskiej w Chocianowie
z dnia 2016r.



**DOLNY
ŚLĄSK**



**URZĄD MARSZAŁKOWSKI WOJEWÓDZTWA
DOLNOŚLĄSKIEGO**

**SOŁECKA STRATEGIA ROZWOJU
WSI RAKÓW
W GMINIE CHOCIANÓW
Na lata 2015 -2025**



Raków – Wioska wśród zieleni

AUTORZY - Grupa Odnowy Wsi Raków w składzie:

- Bożena Czekajło
- Maria Szydełko
- Jadwiga Baryluk
- Czesława Gliniecka

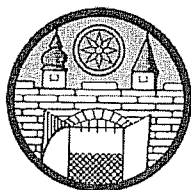
MODERATORZY:

- Barbara Sulma
- Krzysztof Szustka

Listopad 2015 r.

SPIS TREŚCI

ANALIZA ZASOBÓW	4
ANALIZA SWOT.....	7
ANALIZA POTENCJAŁU ROZWOJU WSI	8
WIZJA	9
PROGRAM KRÓTKOTERMINOWY ROZWOJU WSI	10
PROGRAM DŁUGOTERMINOWY ROZWOJU WSI na lata 2015 - 2025	11
DOKUMENTACJA FOTOGRAFICZNA.....	13



Przeprowadzenie warsztatów zostało sfinansowane ze środków Gminy Chocianów
Koordinator gminny – Regionalnej Odnowy Wsi Dolnośląskiej -
Edyta Rząsa

ANALIZA ZASOBÓW

Zasoby – wszelkie elementy materialne i niematerialne wsi i związanego z nią obszaru, które mogą być wykorzystane obecnie bądź w przyszłości w realizacji publicznych bądź prywatnych przedsięwzięć odnowy wsi. Zwrócić uwagę na elementy specyficzne i rzadkie (wyróżniające wieś).
Opracowanie: Ryszard Wilczyński

Rodzaj zasobu	Opis (nazwanie) zasobu jakim wieś dysponuje	Znaczenie zasobu		
		Małe	Duże	Wyróżniające
Przyrodniczy				
walory krajobrazu, rzeźby terenu	Teren nizinny, czarne stawy, Bory dolnośląskie		x	
stan środowiska	Obszar zagrożony przemysłem		x	
walory klimatu	Zróżnicowany, ciepły i łagodny, małe opady deszczu	x		
walory szaty roślinnej	Las mieszany i iglasty		x	
cenne przyrodniczo obszary lub obiekty	Trzy dęby, wieże obserwacyjne, wiata myśliwska		x	
świat zwierzęcy (ostoje, siedliska)	Liczna zwierzyna leśna, siedlisko skowronków i żurawi		x	
wody powierzchniowe (cieki, rzeki, stawy)	Stawy prywatne	x		
wody podziemne				
gleby	Klasa ziem IV i V		x	
kopaliny				
walory geotechniczne				
Kulturowy				
walory architektury				
walory przestrzeni wiejskiej publicznej	Zabudowa rozproszona	x		
walory przestrzeni wiejskiej prywatnej				
zabytki i pamiątki historyczne				
osobliwości kulturowe				
miejsca, osoby i przedmioty kultu				
święta, odpusty, pielgrzymki				
tradycje, obrzędy, gwara	Święto plonów, wieńce dożynkowe, tradycje kulinarne z okazji świąt			x
legendy, podania i fakty historyczne	Walki podczas wojny, zestrzelony samolot, zabici żołnierze		x	
przekazy literackie				
ważne postacie i przekazy historyczne				
specyficzne nazwy	Krebsberg	x		
specyficzne potrawy	Pierogi ruskie, pieróg pieczony, kulebiak		x	
dawne zawody	Kowal	x		
zespoły artystyczne, twórcy				

Obiekty i tereny				
działki pod zabudowę mieszkaniową	Liczne działki pod budowę mieszkaniową		x	
działki pod domy letniskowe				
działki pod zakłady usługowe i przemysł				
pustostany mieszkaniowe				
pustostany poprzemysłowe				
tradycyjne nie użytkowane obiekty gospodarskie (stodoły, spichlerze, kuźnie, młyny, itp.)				
Infrastruktura społeczna				
placze publicznych spotkań, festynów	Boisko, plac zabaw		x	
sale spotkań, świetlice, kluby	Wiata, blaszak		x	
miejsca uprawiania sportu	Boisko do piłki nożnej i siatkowej		x	
miejsca rekreacji	Staw i boisko			x
ścieżki rowerowe, szlaki turystyczne	Trasy rowerowe, szlaki turystyczne			x
szkoły				
przedszkola				
biblioteki				
placówki opieki społecznej				
placówki służby zdrowia				
Infrastruktura techniczna				
wodociąg				
kanalizacja				
drogi (nawierzchnia, oznakowanie oświetlenie)	Droga powiatowa, droga gminna oświetlona		x	
chodniki, parkingi				
przystanki	2 przystanki ozdobione		x	
sieć telefoniczna i dostępność Internetu	Telefonia stacjonarna i radiowa , dostęp do Internetu		x	
telefonii komórkowa	Dostęp do wielu operatorów		x	
inne				
Gospodarka, rolnictwo				
Miejsca pracy (gdzie, ile?)	Rolnictwo, leśnictwo, zakład naprawczy		x	
znane firmy produkcyjne i zakłady usługowe. i ich produkty				
gastronomia				
miejsca noclegowe				
gospodarstwa rolne	11 gospodarstw rolnych			x
uprawy hodowle	Kukurydza, pszenica, owies, żyto		x	
możliwe do wykorzystania odpady produkcyjne				
zasoby odnawialnych energii				
Środki finansowe i pozyskiwanie funduszy				
środki udostępniane przez gminę	Fundusz sołecki		x	
środki wypracowywane				

Mieszkańcy (kapitał społeczny i ludzki)				
Autorytety i znane postacie we wsi	Sołtys, Grupa Odnowy Wsi, członkowie KGW		x	
Krajanie znani w regionie, w kraju i zagranicą				
Osoby o specyficznej lub ważnej dla wiedzy i umiejętnościach, m.in. studenci				
Przedsiębiorcy, sponsorzy				
Osoby z dostępem do Internetu i umiejętnościach informatycznych	Dostęp do Internetu posiada większość mieszkańców, a umiejętności informatyczne 2 mieszkańców		x	
Pracownicy nauki				
Związki i stowarzyszenia				
Kontakty zewnętrzne (np. z mediami)	Sąsiednia wieś Chocianowiec, KGW Chocianowiec, blisko jest siedziba gminy		x	
Współpraca zagraniczna i krajowa				
Publikatory, lokalna prasa				
Książki, przewodniki				
Strony www				

ANALIZA SWOT

SILNE STRONY	SLABE STRONY
<ol style="list-style-type: none"> 1. Infrastruktura społeczna (boisko, plac zabaw, rondo) J 2. Wysoka frekwencja na imprezach J 3. Jest dużo muzykujących dla siebie T 4. Jest możliwość zbierania grzybów i jagód B 5. Rękodzielnictwo dla siebie (Pani H.) B 6. Wyrób swoich wyrobów prawie w każdym domu B 7. Wypieki ciast B 8. Naprawa maszyn górniczych B 9. Naprawa samochodów- mechanika samochodowa B 10. Stawy wędkarskie T 11. Hodowla zwierząt T 12. Uprawa roślin co daje dużo zieleni latem 13. Wokół lasy T 14. Liczna grupa leśników i miłośników przyrody T 15. Coroczne imprezy Dnia Kobiet J 	<ol style="list-style-type: none"> 1. Brak świetlicy S 2. Niezadawalająca integracja mieszkańców J 3. Złe drogi gminne S 4. Zła droga powiatowa przez las S 5. Brak kompleksowego oświetlenia S 6. Brak chodników S 7. Na boisku brak oświetlenia S
SZANSE	ZAGROŻENIA
<ol style="list-style-type: none"> 1. Bliskość miasta Chocianów i Lubin (szansa na edukację, rozwój współpracy, służba zdrowia, masowa kultura) J 2. Bliskość KGHM (praca) B 3. Współpraca z Gminą J 4. Środki unijne – szansa na rozwój B 5. Szkolenia finansowane z projektów B 6. Bliskość terenów rekreacyjnych Rokitki-wśród Czarnej Wody J 7. Bliskość szlaków turystycznych J 8. Ścieżki rowerowe J 9. Wiata myśliwska, zawody myśliwskie T 	<ol style="list-style-type: none"> 1. Nadmierna prędkość pojazdów poruszających się po drodze powiatowej J 2. Bezrobocie B 3. Starzejące się społeczeństwo T

ANALIZA POTENCJAŁU ROZWOJU WSI



Tożsamość wsi i wartość życia wiejskiego (+)=

5	1
0	1

Wnioski: Obszar mocny a otoczenie obojętne.

Zalecenia: Należy wykorzystywać silne strony i szanse i unikać zagrożeń

Standard życia (warunki materialne) (-) =

1	0
6	0

Wnioski: Obszar słaby a otoczenie obojętne.

Zalecenia: Należy niwelować słabe strony i unikać zagrożeń.

Jakość życia (warunki niematerialne i duchowe) (+) +

3	5
1	1

Wnioski: Obszar mocny a otoczenie korzystne.

Zalecenia: Należy wykorzystywać mocne strony i szanse w procesie odnowy.

Byt (warunki ekonomiczne) (+) +

6	3
0	1

Wnioski: Obszar mocny a otoczenie korzystne.

Zalecenia: Należy wykorzystywać mocne strony i szanse w procesie odnowy.

WIZJA

Wizja hasłowa

Raków – Wioska wśród zieleni

Wizja opisowa

Raków to mała, bezpieczna i zdrowa wieś, w której mieszkańcy są zintegrowani i aktywnie działają na rzecz swojej miejscowości. Dorośli i dzieci kultywują lokalne tradycje. Wieś posiada pełną infrastrukturę techniczną i społeczną, która pozwala im na organizację wielu imprez i spędzanie czasu wolnego. Raków to wieś gdzie turysta chętnie zagląda na dłużej.

PROGRAM KRÓTKOTERMINOWY ROZWOJU WSI
na okres I – XII 2016 r.

Kluczowy problem	Odpowiedź	Propozycja projektu (nazwa)	Czy nas stać na realizację? (tak/nie)		Punktacja	Hierarchia
			Organizacyjnie	Finansowo		
Co nas najbardziej zintegruje?	Wspólne działania	Organizacja ogniska integracyjnego	T	T	1,5,3=9	III
Na czy nam najbardziej zależy?	Integracja mieszkańców	Dzień Dziecka	T	T	5,4,5=14	I
Co nam najbardziej przeszkadza?	Turniej dla całych rodzin	Pierwszy wspólny mecz	T	T	2,2,2=6	IV
Co najbardziej zmieni nasze życie?	Oferta sportowa	Sobota z Gimnastyką	T	T	3,1,1=5	V
Co nam przyjdzie najłatwiej?	Wspólna zabawa	Dzień Kobiet	T	T	4,3,4=11	II

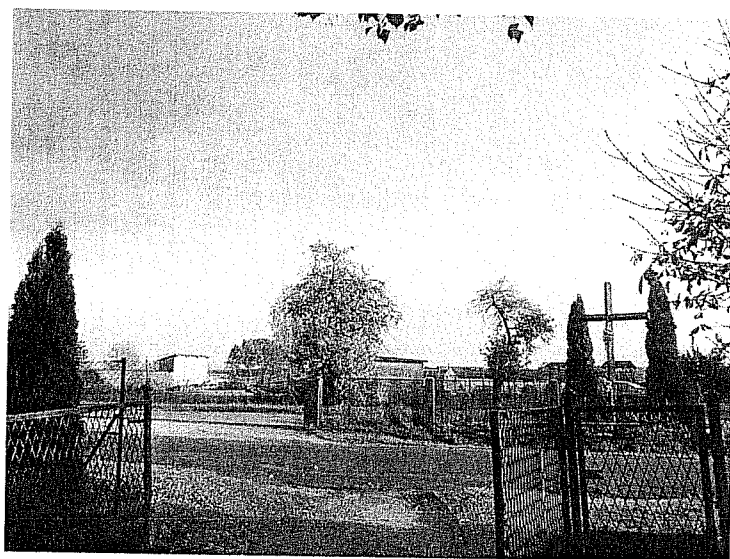
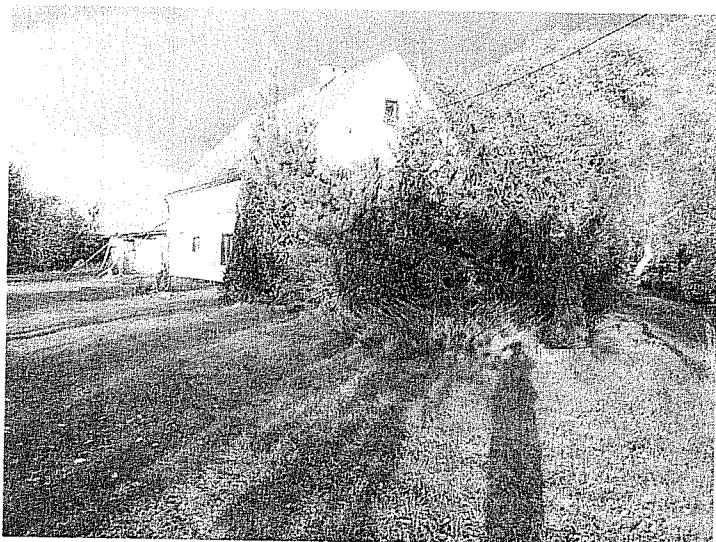
PROGRAM DŁGOTERMINOWY ROZWOJU WSI na lata 2015 - 2025

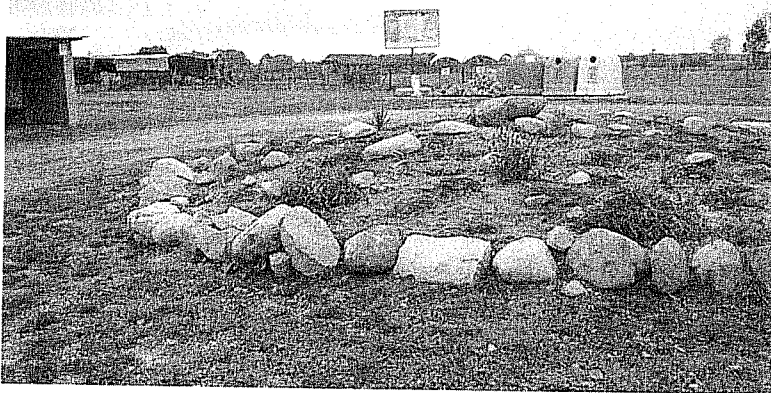
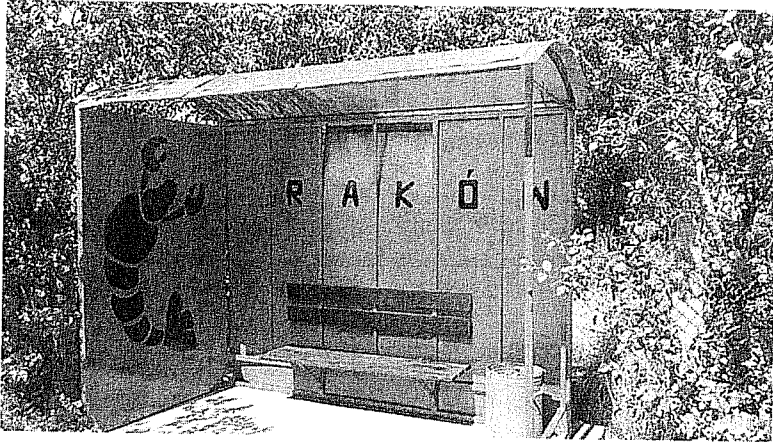
Wizja: Raków – Wioska wśród zieleni

I. Plan rozwoju		II. Program rozwoju	
2. Co nam pomoże osiągnąć cel?		3. Co nam może przeszkodzić?	
Zasoby Czego użyjemy?	ATUTY Silne strony i Szanse Co wykorzystamy?	BARIERY Słabe strony Co wyeliminujemy? Zagrożenia Czego unikniemy?	
A. TOŻSAMOŚĆ WSI I WARTOŚCI ŻYCIA WIEJSKIEGO			
1. Pielęgnowanie wartości kulturowych wsi.	Grupa odnowy, sołtys, wiatła, KGW	Zaangażowanie mieszkańców	Slaby poziom integracji
B. STANDARD ŻYCIA			
1. Poprawa stanu infrastruktury technicznej 2. Poprawa stanu infrastruktury społecznej 3. Poprawa wizerunku wsi	Grupa odnowy, fundusz sołectki, współpraca z gminą	Fundusze unijne,	Brak kanalizacji, Brak chodników, brak świetlicy,
C. JAKOŚĆ ŻYCIA			
1. Podniesienie poziomu integracji mieszkańców 2. Zbudowanie oferty rekreacji i sportu dla mieszkańców i turystów	Grupa odnowy, sołtys, wiatła, boisko, KGW, stawik,	Fundusze, unijne, sołectkie, frekwencja na imprezach	Niski poziom integracji
		1.1 Dzień Dziecka 1.2 Dzień Kobiet 1.3 Ognisko integracyjne 2.1 Organizacja pierwszego wspólnego meczu na boisku 2.2 Sobota ze zdrowiem- organizacja porannej gimnastyki 2.3 Utworzenie ścieżki edukacyjnej do „żabiego stawu” 2.4 Utworzenie oferty wioski tematycznej 2.5 Przygotowanie grillowiska na „żabim stawie”	
		1.Organizacja turnieju na najlepszy pieróg 2.Potrawy lokalne-organizacja konkursów dla mieszkańców 3.Organizacja corocznego plecenia wieńca dożynkowego 4.Święconki pod krzyżem 5.Majówki pod krzyżem	
		1.Doprowadzenie wody, kanalizacji 1.2 Budowa chodników 2.1 Wybudowanie świetlicy 2.2 Doposażenie boiska 3. Najładniejsza posesja-konkurs dla mieszkańców	
		Projekty, przedsięwzięcia jakie wykonamy?	

D. BYT			
1. Promocja wsi	Grupa odnowy, sołtys	Współpraca z gminą, fundusze unijne	1.1 Witacz „Raków” 1.2 Promocja Wsi przez stronę internetową 2.1. Założenie stowarzyszenia lub fundacji
2. Stworzenie możliwości pozyskiwania funduszy i wspólnego działania na rzecz rozwoju wsi			

DOKUMENTACJA FOTOGRAFICZNA





Uzasadnienie

Sołectwo Raków w 2015 roku przystąpiło do Regionalnego Programu Odnowy Wsi w województwie dolnośląskim. W związku z udziałem w Programie powstała Sołecka Strategia Rozwoju wsi Raków.

W trakcie warsztatów opracowania Sołeckiej Strategii Rozwoju wsi Raków na lata 2015 -2025, dokonano identyfikacji zasobów i potencjału miejscowości oraz zaplanowano krótkoterminowy i długoterminowy program działań. Zebranie wiejskie uchwałą z dnia 20 stycznia 2016 r. zatwierdziło Sołecką Strategię Rozwoju Wsi Raków, która wraz ze Strategią została przekazana do Gminy Chocianów. Powstały dokument jest spójny z potrzebami oraz zasobami i obecnym potencjałem sołectwa, który może uczestniczyć w Programie samorządu województwa.

Wobec powyższego zasadnym jest podjęcie niniejszej uchwały.

BURMISTRZ
Franciszek Saliński