

Projekt

Nr

UCHWAŁA NR^{44.2019}
RADY MIEJSKIEJ W CHOCIANOWIE

z dnia 18 marca 2019 r.

w sprawie przyjęcia "Lokalnego Programu Rewitalizacji dla Gminy Chocianów na lata 2019-2023"

Na podstawie art 18 ust. 2 pkt 6 ustawy z dnia 8 marca 1990 r. o samorządzie gminnym (t.j. Dz. U. z 2018 r. poz. 994, poz. 1000, poz. 1349, poz. 1432 i poz. 2500) uchwała się, co następuje:

§ 1. Przyjmuje się "Lokalny Program Rewitalizacji dla Chocianów na lata 2019-2023" stanowiący załącznik do niniejszej uchwały.

§ 2. Wykonanie uchwały powierza się Burmistrzowi Miasta i Gminy Chocianów.

§ 3. Uchwała wchodzi w życie z dniem podjęcia.

NACZELNIK WYDZIAŁU
ROZWOJU I UTRZYMANIA

Ewa Kałuzińska

RADCA PRAWNY

Jurand Jezioro

UZASADNIENIE

Zgodnie z art. 18 ust. 2 pkt 6 ustawy z dnia 8 marca 1990 r. o samorządzie gminnym (t.j. Dz. U. z 2018 r. poz. 994 ze zm.) tj.: "Do wyłącznej właściwości rady gminy należy: uchwalanie programów gospodarczych."

Lokalny Program Rewitalizacji dla Gminy Chocianów na lata 2019-2023 stanowi instrument umożliwiający pozyskanie środków zewnętrznych jak i wspierający rozwój gminy w zakresie wyprowadzenia ze stanu kryzysowego obszarów zdegradowanych poprzez powiązane ze sobą działania społeczne, środowiskowe, przestrzenno - funkcjonalne i techniczne. Pozwala na prowadzenie wieloletniego procesu rewitalizacji w sposób skoordynowany i zintegrowany.

Lokalny Program Rewitalizacji dla Gminy Chocianów na lata 2019-2023 został wykonany zgodnie z Wytycznymi w zakresie rewitalizacji w programach operacyjnych na lata 2014-2020 z 2 sierpnia 2016 r. Ministerstwa Inwestycji i Rozwoju.

Dokument uwzględnia zasadę partnerstwa i partycypacji oraz zapewnia komplementarność pomiędzy poszczególnymi przedsięwzięciami. Kompleksowość i spójność zaproponowanych kierunków działań koresponduje ze zdiagnozowanymi potrzebami rewitalizacyjnymi, umożliwiając optymalne wykorzystanie potencjału wewnętrznego obszaru rewitalizacji na rzecz podniesienia jakości życia poprawy ładu przestrzennego i aktywności społecznej mieszkańców obszarów jak i interesariuszy z terenu całej gminy.

BURMISTRZ

Tomasz Kulczyński

Załącznik nr 1 do uchwały Rady Miejskiej w Chocianowie
w sprawie przyjęcia „lokalnego Programu Rewitalizacji dla
Gminy Chocianów na lata 2019-2023”

Lokalny Program Rewitalizacji dla Gminy Chocianów na lata 2019-2023



Spis treści

WPROWADZENIE.....	2
I. Diagnoza stanu	4
I.1. Ogólna charakterystyka gminy w układzie lokalnym i regionalnym	4
I.1. Diagnoza sytuacji gminy	5
I.1.1. Sfera społeczna.....	5
I.1.2. Sfera gospodarcza	15
I.1.3. Sfera techniczna	18
I.1.4. Sfera środowiskowa	19
I.1.5. Sfera przestrzenno-funkcjonalna.....	21
I.3. Skala i charakter potrzeb rewitalizacyjnych	23
I.4. Delimitacja obszaru zdegradowanego i obszaru rewitalizacji.....	24
II. Realizacja przedsięwzięć rewitalizacyjnych.....	37
II.1. Wizja rozwoju	37
II.2. Cele strategiczne i operacyjne.....	37
II.3. Przedsięwzięcia rewitalizacyjne - lista podstawowa „A”	39
II.4. Przedsięwzięcia rewitalizacyjne - lista uzupełniająca "B"	41
III. Wdrażanie przedsięwzięć rewitalizacyjnych	48
III.1. Mechanizm integrowania działań i przedsięwzięć rewitalizacyjnych.....	48
III.2. Ramy finansowe	50
III.3. Partycypacja społeczna	52
III.4. System monitorowania i wprowadzania zmian.....	53
IV. Spójność Lokalnego Programu Rewitalizacji z innymi dokumentami strategicznymi.....	55
Spis rysunków	58
Spis tabel.....	59

WPROWADZENIE

Lokalny Program Rewitalizacji to dokument, który służy projektowaniu i wdrażaniu przedsięwzięć rewitalizacyjnych. Podkreślić tu należy, że nie chodzi jedynie o rewitalizację przestrzeni - jej zagospodarowanie, lepszą jakość i funkcjonalność czy remonty budynków, dzięki którym poprawiają się ich wartości estetyczne. Rewitalizacja rozumiana jest szerzej i zakłada kompleksowe podejście do poprawy życia społecznego, gospodarczego, stanu środowiska naturalnego czy wreszcie infrastruktury. Należy bowiem pamiętać, że jedynie spójne oddziaływanie w wielu sferach przyniesie pozytywne efekty.

Podstawę prawną dla opracowania niniejszego dokumentu stanowią Wytyczne dotyczące rewitalizacji w programach operacyjnych na lata 2014-2020. Pozostaje on również zgodny z Ustawą o rewitalizacji oraz Zasadami IZ RPO WD dotyczącymi przygotowania/aktualizacji programów rewitalizacji (lub dokumentów równorzędnych) w perspektywie finansowej 2014-2020.

W ramach prac nad Lokalnym Programem Rewitalizacji została przeprowadzona pogłębiona diagnoza gminy Chocianów, ukazująca jej sytuację także na tle województwa dolnośląskiego i powiatu polkowickiego. Posiłowano się tu przede wszystkim ogólnodostępnymi danymi zawartymi w Banku Danych Lokalnych GUS. Zawarto tu także pogłębioną diagnozę samej gminy, przeprowadzoną w sferze społecznej, gospodarczej, środowiskowej, technicznej i przestrzenno-funkcjonalnej. Na podstawie tych dokonano delimitacji obszaru zdegradowanego w obrębie gminy, a następnie dokonano wyboru obszaru rewitalizacji. Zostały również przygotowane mapy, ułatwiające zorientowanie się w granicach obu tych.

Drugi element Programu to część zasadnicza - kwestie związane z wdrażaniem dokumentu. Wskazano tu wizję obszaru rewitalizacji po realizacji przedsięwzięć rewitalizacyjnych. Następnie wyznaczono cele strategiczne i odpowiadające im kierunki działań. Dokument zawiera również listę podstawową przedsięwzięć rewitalizacyjnych (lista "A") i listę uzupełniającą, scharakteryzowane zgodnie z Zasadami Instytucji Zarządzającej RPO WD. Lista "A" zawiera nazwę projektu, określenie podmiotu realizującego, określenie problemów, jakie przedsięwzięcie ma rozwiązywać, cel, któremu służy, zakres zadania, szacunkowy koszt oraz prognozowane produkty wraz ze sposobem ich mierzenia. Lista "B" z kolei zawiera trzy zasadnicze elementy: informację

o projekcie, charakterystykę przedsięwzięć rewitalizacyjnych oraz oddziaływania planowanych przedsięwzięć.

Trzecia część dokumentu koncentruje się na kwestiach "organizacyjnych", związanych z realizacją zapisów dokumentu. Zawarto w niej przede wszystkim opis komplementarności przedsięwzięć rewitalizacyjnych. Ponadto w podrozdziale dotyczącym ram finansowych wskazano wszystkie projekty z listy "A" i listy "B" z przedstawieniem szacunkowych kosztów ich realizacji oraz możliwych źródeł finansowania. Podrozdział dotyczący partycypacji społecznej opisuje, jakie metody konsultacji i włączania społeczności lokalnej zostały zastosowane w ramach prac nad dokumentem. Zaproponowano również system zarządzania i monitorowania stopnia realizacji przedsięwzięć rewitalizacyjnych oraz pomiaru ich skuteczności.

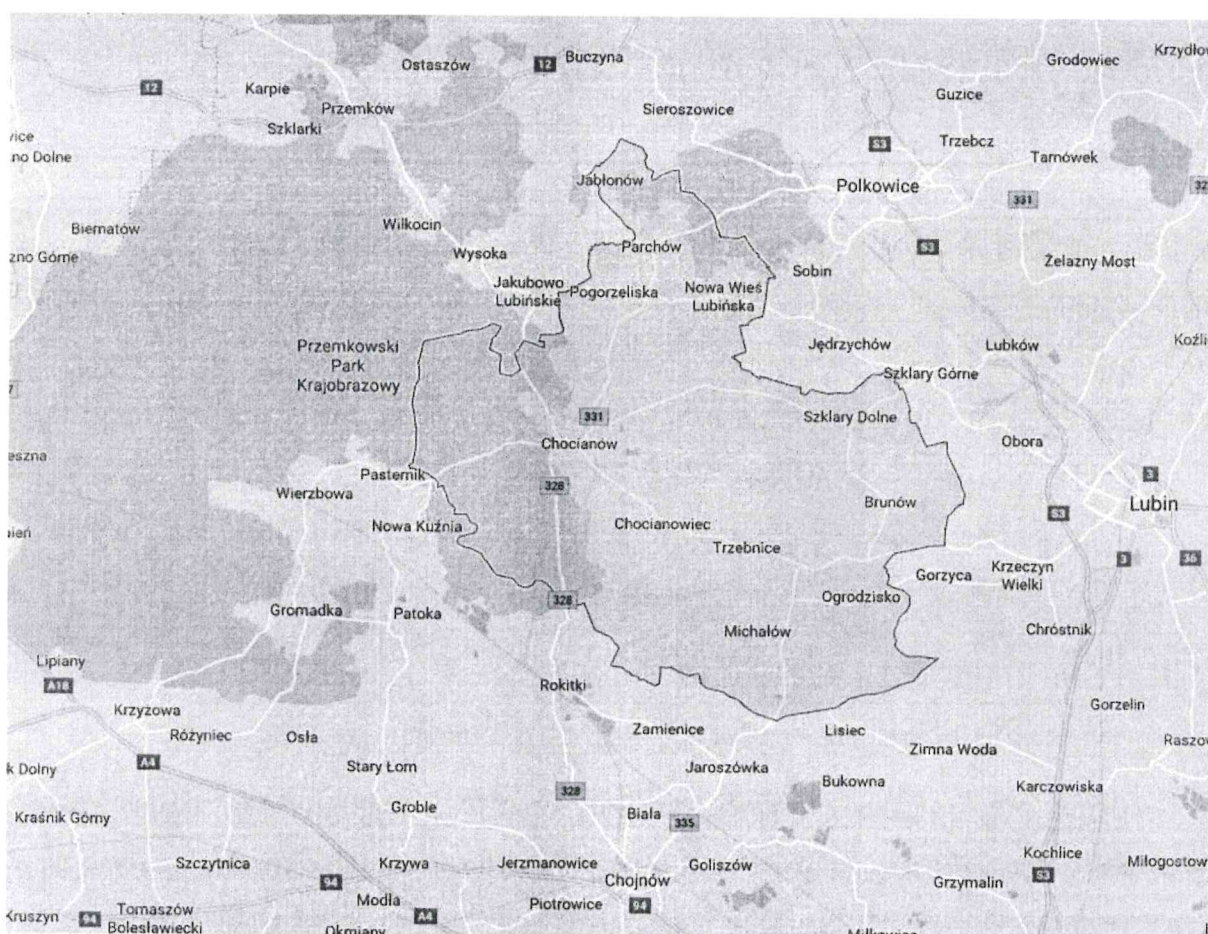
Ostatnia część dokumentu to podsumowanie dotyczące spójności Lokalnego Programu Rewitalizacji Gminy Chocianów z innymi dokumentami strategicznymi - na poziomie gminy, powiatu i województwa.

I. Diagnoza stanu

I.1. Ogólna charakterystyka gminy w układzie lokalnym i regionalnym

Gmina miejsko-wiejska Chocianów leży na terenie województwa dolnośląskiego w powiecie polkowickim. Sąsiaduje bezpośrednio z gminami: Radwanice, Polkowice, Lubin (gmina wiejska), Chojnów (gmina wiejska), Gromadka, Przemków. Przez teren gminy przebiegają drogi wojewódzkie 328, 331 i 335, zaś w niewielkiej odległości od granic gminy także droga ekspresowa S3, drogi krajowe nr 12, 36, 94 oraz autostrady A4 i A18.

Rys. 1 Położenie gminy Chocianów.



Źródło:

<https://www.google.com/maps/place/Chocian%C3%B3w/@51.4140531,15.8754809,11z/data=!4m5!3m4!1s0x470f433f26c32d7b:0x49a3e7a6f3943570!8m2!3d51.4181911!4d15.95573>

Powierzchnia gminy wynosi 222 km². W skład gminy wchodzi 14 sołectw: Brunów, Chocianowice, Jabłonów, Michałów, Ogrodzisko, Parchów, Pogorzelska, Raków, Szklary Dolne, Trzebnice, Trzmielów i Żabice.

I.1. Diagnoza sytuacji gminy

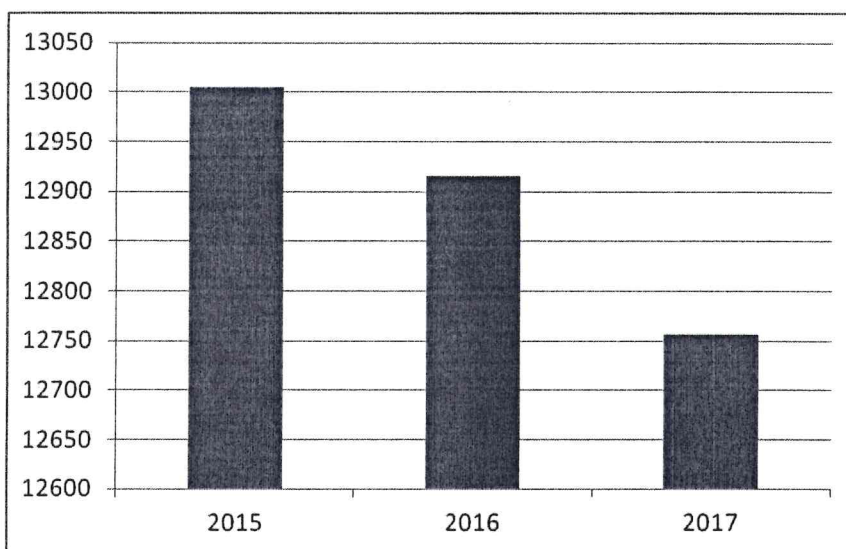
Opracowanie niniejszej diagnozy oparto na obiektywnych danych pozyskanych z różnych instytucji, przede wszystkim Urzędu Miasta i Gminy w Chocianowie, jednostek organizacyjnych gminy oraz Urzędu Statystycznego we Wrocławiu.

I.1.1. Sfera społeczna

Ludność

W gminie Chocianów na koniec 2017 r. mieszkało 12757 osób, z czego 7860 w mieście i 4897 w części wiejskiej gminy. Od 2015 r. liczba mieszkańców gminy spadła o 1,91%. W analogicznym okresie spadek ludności w powiecie wyniósł 0,06%, a w województwie dolnośląskim 0,6%. W tym kontekście sytuacja demograficzna w Chocianów jest gorsza niż w powiecie i województwie.

Rys. 2 Liczba mieszkańców gminy Chocianów w latach 2015 – 2017.



Źródło: opracowanie własne na podstawie danych Urzędu Miasta i Gminy w Chocianowie.

Osoby przed 18 rokiem życia stanowiły w 2017 r. w gminie Chocianów 18,2% wszystkich mieszkańców. Zbliżony udział w ogólnej liczbie mieszkańców miały osoby w wieku poprodukcyjnym (18,1%). Dane zawarte w poniższej tabeli pokazują, że na przestrzeni ostatnich lat w strukturze społecznej gminy nieznaczemu zmniejszeniu uległ udział osób w wieku przedprodukcyjnym i produkcyjnym, a zwiększeniu udział osób w wieku poprodukcyjnym. Poniższa tabela pokazuje, że tendencja ta jest charakterystyczna dla całego powiatu polkowickiego i Dolnego Śląska.

Tab. 1 Udział ludności wg ekonomicznych grup wieku w ogólnej liczbie mieszkańców w województwie dolnośląskim, powiecie polkowickim i gminie Chocianów w latach 2015 - 2017 [%].

	mieszkańcy w wieku [%]								
	przedprodukcyjnym			produkcyjnym			poprodukcyjnym		
	2015	2016	2017	2015	2016	2017	2015	2016	2017
województwo dolnośląskie	16,8	16,8	16,9	62,8	62,0	61,2	20,5	21,2	21,9
powiat polkowicki	19,3	19,2	19,1	64,1	63,7	63,2	16,6	17,1	17,7
gmina Chocianów	18,3	18,3	18,0	64,9	64,4	64,0	16,7	17,2	18,1

Źródło: opracowanie własne na podstawie Banku Danych Lokalnych GUS.

Wśród miejscowości z terenu gminy największy udział osób w wieku poprodukcyjnym odnotowano w Michałowie, gdzie stanowią oni 26,97% mieszkańców. Z kolei w przypadku Chocianowa największy udział w ogóle mieszkańców mają osoby w wieku poprodukcyjnym mieszkający przy ulicach: Chabrowej (wszyscy mieszkańcy), Duninów (75%) i Wspólnej (54,55%).

Tab. 2 Miejscowości i ulice w gminie Chocianów, gdzie udział osób w wieku poprodukcyjnym jest wyższy niż średnio w gminie [%].

Ulice w Chocianowie	Udział osób w wieku poprodukcyjnym	Miejscowość	Udział osób w wieku poprodukcyjnym
średnia gminy – 18,06			
1-go Maja	25,42	Chocianowiec	20,92
Akacyjowa	19,51	Michałów	26,97
Apteczna	27,27	Pogorzelska	18,14
Armii Krajowej	21,32	Raków	22,78
Bohaterów Wojska Polskiego	20,76	Żabice	18,31
Chabrowa	100,00		
Fabryczna	31,60		
Górnicza	23,08		
Gwarków	28,57		
Leśna	27,27		
Lipowa	28,22		
Lubińska	33,33		
Malinowa	40,00		
Ogrodowa	29,03		
Parkowa	18,18		
Pocztowa	21,37		
Polna	18,33		
Duninów	75,00		
Ratuszowa	21,49		
Słoneczna	22,58		

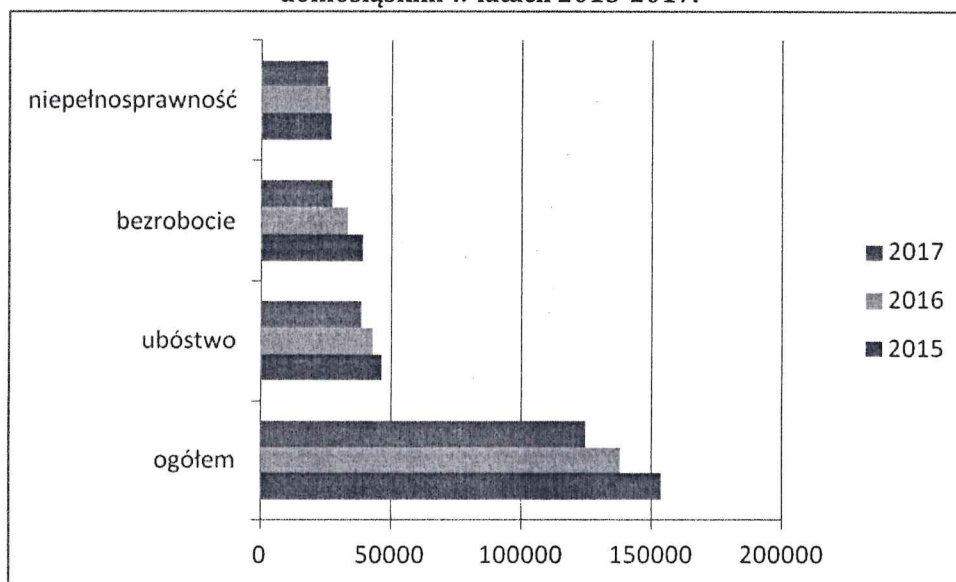
Szkolna	20,00		
Świerkowa	21,31		
Trzebnicka	20,31		
Wesoła	27,65		
Wspólna	54,55		
Zamkowa	19,35		
Zielona	28,57		

Źródło: opracowanie własne na podstawie danych z Urzędu Gminy i Miasta w Chocianowie.

Pomoc społeczna

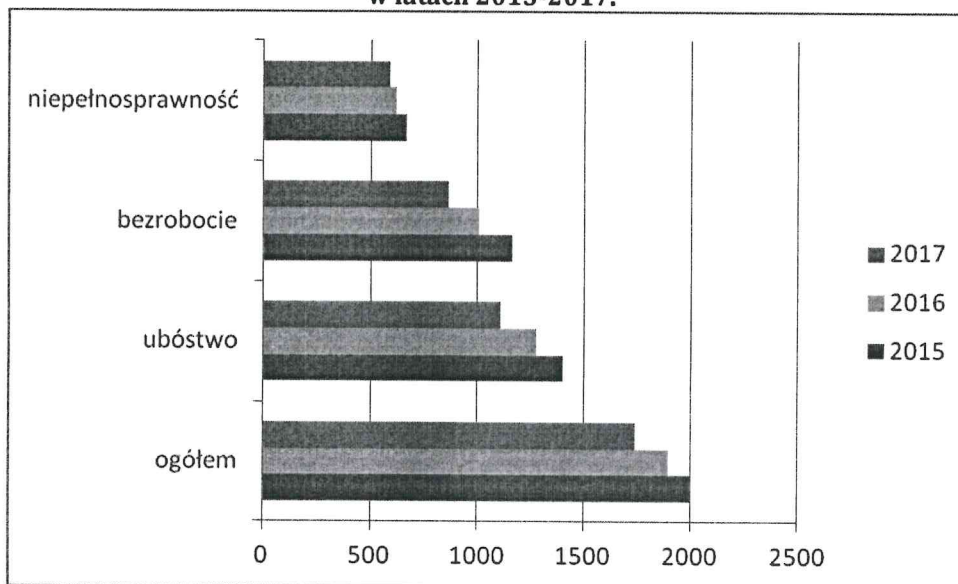
W województwie dolnośląskim daje się zauważyć spadek liczby osób korzystających z pomocy społecznej w różnych kategoriach. Największy spadek dotyczy świadczeń przyznawanych z powodu niepełnosprawności i wyniósł 30%. Prawie o 1/10 zmniejszyła się liczba świadczeń z tytułu bezrobocia. Niewielki spadek dotyczy zaś świadczeń z tytułu alkoholizmu i narkomanii.

Rys. 3 Wybrane powody przyznawania świadczeń pomocy społecznej w województwie dolnośląskim w latach 2015-2017.



Źródło: opracowanie własne na podstawie Banku Danych Lokalnych GUS i *Sprawozdanie OZPS za 2017 rok* – wszystkie JOPS, <http://www.dops.wroc.pl/ozps.php>.

Rys. 4 Wybrane powody przyznawania świadczeń pomocy społecznej w powiecie polkowickim w latach 2015-2017.



Źródło: opracowanie własne na podstawie Banku Danych Lokalnych GUS i *Sprawozdanie OZPS za 2017 rok – wszystkie JOPS*, <http://www.dops.wroc.pl/ozps.php>.

Najwięcej osób korzystało z pomocy społecznej w województwie dolnośląskim (ponad 43 osoby na 1000) i w gminie Chocianów (prawie 38 osób na 1000). Najczęściej wsparcie udzielane było z powodu ubóstwa i bezrobocia – w obu przypadkach najgorzej wypadła gmina Chocianów. Tylko w przypadku niepełnosprawności najmniej korzystnym wskaźnikiem cechował się powiat polkowicki.

Tab. 3 Wybrane powody przyznawania świadczeń pomocy społecznej w województwie dolnośląskim, powiecie polkowickim i gminie Chocianów na 1000 mieszkańców w 2017 r.

	pomoc społeczna			
	ogółem	ubóstwo	bezrobocie	niepełnosprawność
województwo dolnośląskie	43,08	13,27	9,43	8,76
powiat polkowicki	27,66	17,61	13,73	9,30
gmina Chocianów	37,70	20,46	15,36	9,09

Źródło: opracowanie własne na podstawie danych Urzędu Miasta i Gminy w Chocianowie oraz *Sprawozdanie OZPS za 2017 rok – wszystkie JOPS*, <http://www.dops.wroc.pl/ozps.php>.

W całej gminie w 2017 r. pomocą objętych było 481 osób, czyli 3,77% wszystkich jej mieszkańców, przy czym ponad 55% tych osób zamieszkiwało na terenie miasta. Najwyższe wartości - najbardziej odbiegające od średniej gminy - wskaźnik przyjmuje na ul. Zaulek Fabryczny w Chocianowie, a spośród miejscowości - w Jabłonowie.

Tab. 4 Wskaźnik liczby osób objętych pomocą społeczną w 2017 r. - z uwzględnieniem przekroczeń wskaźnika w stosunku do średniej gminy [‰].

Ulice w Chocianowie	Liczba osób objętych pomocą społeczną na 1000 mieszkańców	Miejscowość	Liczba osób objętych pomocą społeczną na 1000 mieszkańców
średnia gminy – 37,70			
Bohaterów Wojska Polskiego	76,27	Chocianowiec	47,16
Dominialna	86,96	Jabłonów	142,86
Fabryczna	48,33	Michałów	44,94
Kolejowa	50,00	Ogrodzisko	115,00
Kolonialna	56,74	Raków	56,96
Kwiatowa	129,03	Trzmielów	69,77
Leśna	45,45	Trzebnice	39,75
Lipowa	82,99	Żabice	52,82
Ogrodowa	64,52		
Pocztowa	68,38		
Ratuszowa	41,32		
Rotm. W. Pileckiego	35,12		
Słoneczna	64,52		
Sportowa	68,23		
Stefana Żeromskiego	42,74		
Trzebnicka	46,88		
Tylna	88,24		
Wspólna	90,91		
Zamkowa	64,52		
Zaułek Fabryczny	148,65		
Zielona	107,14		

Źródło: opracowanie własne na podstawie danych Ośrodka Pomocy Społecznej w Chocianowie.

Ze względu na znaczenie problemu ubóstwa w diagnozie i delimitacji obszaru zdegradowanego, dodatkowo przygotowano wskaźnik liczby osób korzystających z pomocy społecznej z powodu ubóstwa (również w przeliczeniu na 1000 mieszkańców). W gminie wsparcie z tego tytułu otrzymuje 261 osób, czyli 54,26% wszystkich objętych pomocą społeczną. Ponad 2/3 tych osób mieszka w Chocianowie. Wartość wskaźnika dla całej gminy wynosi niecałe 20,46‰ i najbardziej przekroczona jest na ul. Zaułek Fabryczny w Chocianowie (148,65‰) oraz w Jabłonowie (142,86‰).

Tab. 5 Wskaźnik liczby osób objętych pomocą społeczną z powodu ubóstwa w 2017 r. - z uwzględnieniem przekroczeń wskaźnika w stosunku do średniej gminy [%o].

Ulice w Chocianowie	Liczba osób objętych pomocą społeczną z powodu ubóstwa na 1000 mieszkańców	Miejscowość	Liczba osób objętych pomocą społeczną z powodu ubóstwa na 1000 mieszkańców
średnia gminy - 20,46			
Bohaterów Wojska Polskiego	33,90	Jabłonów	47,62
Dominialna	52,17	Ogrodzisko	30,00
Fabryczna	29,74	Raków	37,97
Głogowska	21,08	Trzmielów	23,26
Kolonialna	56,74		
Kwiatowa	129,03		
Leśna	45,45		
Lipowa	33,20		
Ogrodowa	64,52		
Piotrowska	28,17		
Plac Wolności	25,64		
Pocztowa	34,19		
Ratuszowa	41,32		
Rotm. W. Pileckiego	21,74		
Słoneczna	64,52		
Sportowa	38,99		
Stefana Żeromskiego	42,74		
Szprotawska	26,67		
Trzebnicka	46,88		
Tylna	58,82		
Wspólna	90,91		
Zacisze	26,55		
Zamkowa	129,03		
Zaułek Fabryczny	94,59		
Zielona	107,14		

Źródło: opracowanie własne na podstawie danych Ośrodka Pomocy Społecznej w Chocianowie.

W całej gminie 196 osób pobierało w 2017 r. pomoc społeczną z powodu bezrobocia, w tym 70% z nich to mieszkańcy Chocianowa. Średnio na 1000 mieszkańców gminy z pomocy z tego powodu korzystało 15 osób: najwięcej wśród mieszkańców Chocianowca (18,14‰) oraz ul. Wspólnej w Chocianowie (90,19‰).

Tab. 6 Wskaźnik liczby osób objętych pomocą społeczną z powodu bezrobocia w 2017 r. - z uwzględnieniem przekroczeń wskaźnika w stosunku do średniej gminy [%].

Ulice w Chocianowie	Liczba osób objętych pomocą społeczną z powodu bezrobocia na 1000 mieszkańców	Miejscowość	Liczba osób objętych pomocą społeczną z powodu bezrobocia na 1000 mieszkańców
średnia gminy - 15,36			
Bohaterów Wojska Polskiego	25,42	Chocianowiec	18,14
Dominalna	52,17	Trzmielów	15,50
Fabryczna	18,59		
Głogowska	18,07		
Kolonialna	35,46		
Lipowa	33,20		
Ogrodowa	64,52		
Piotrowska	28,17		
Plac Wolności	25,64		
Pocztowa	34,19		
Polna	16,67		
Ratuszowa	41,32		
Słoneczna	64,52		
Sportowa	29,24		
Stefana Żeromskiego	21,37		
Szprotawska	26,67		
Topolowa	16,67		
Trzebnicka	15,63		
Tylna	58,82		
Wspólna	90,91		
Zacisze	26,55		
Zamkowa	32,26		
Zaułek Fabryczny	81,08		
Zielona	71,43		

Źródło: opracowanie własne na podstawie danych Ośrodka Pomocy Społecznej w Chocianowie.

Stu szesnastu mieszkańców całej gminy uzyskiwało wsparcie z Ośrodka Pomocy Społecznej w Chocianowie z powodu niepełnosprawności. W samym Chocianowie mieszkało ponad 71% tych osób, w tym najwięcej przy ul. Zaułek Fabryczny (67,57 na 1000 osób). W części wiejskiej gminy najwyższa wartość wskaźnika to 15,5 na 1000 mieszkańców (Trzmielów).

Tab. 7 Wskaźnik liczby osób objętych pomocą społeczną z powodu niepełnosprawności w 2017 r. - z uwzględnieniem przekroczeń wskaźnika w stosunku do średniej gminy [%o].

Ulice w Chocianowie	Liczba osób objętych pomocą społeczną z powodu niepełnosprawności na 1000 mieszkańców	Miejscowość	Liczba osób objętych pomocą społeczną z powodu niepełnosprawności na 1000 mieszkańców
średnia gminy – 9,09			
1-go Maja	16,95	Ogrodzisko	15,00
Bohaterów Wojska Polskiego	25,42	Trzmielów	15,50
Dominialna	34,78	Żabice	14,08
Fabryczna	18,59		
Kolejowa	12,50		
Lipowa	33,20		
Ogrodowa	32,26		
Plac Wolności	17,09		
Pocztowa	17,09		
Rotm. W. Pileckiego	13,38		
Sportowa	17,54		
Stefana Żeromskiego	17,09		
Szprotawska	13,33		
Trzebnicka	46,88		
Tylna	58,82		
Zamkowa	32,26		
Zaułek Fabryczny	67,57		
Zielona	35,71		

Źródło: opracowanie własne na podstawie danych Ośrodka Pomocy Społecznej w Chocianowie.

Alkoholizm

Istotnym problemem społecznym jest także alkoholizm. Różne źródła danych dotyczących alkoholizmu nie pozwalają na bezpośrednie porównanie sytuacji w gminie Chocianów z województwem dolnośląskim czy powiatem polkowickim – w dwóch ostatnich przypadkach wykorzystano dane GUS mówiące o liczbie osób korzystających z pomocy społecznej ze względu na alkoholizm, natomiast w przypadku gminy – o liczbie osób objętych działaniami Gminnej Komisji Alkoholowej. Tendencja dla województwa i powiatu jest spadkowa – odpowiednio o 10,1% i 21,2%. Inaczej sytuacja wygląda w przypadku gminy, gdzie liczba osób uzależnionych wzrosła o 28%, jednak należy uwzględnić, że w tym przypadku wzrost może oznaczać raczej zmniejszenie

obawy przed stygmatyzacją społeczną z powodu uzależnienia od alkoholu i bardziej rozpowszechnione działania samej Komisji.

Tab. 8 Liczba osób uzależnionych od alkoholu w latach 2015-2017 na terenie gminy Chocianów, powiatu polkowickiego i gminy Chocianów.

	2015	2016	2017
województwo dolnośląskie	6 008	5 762	5 400
powiat polkowicki	146	112	115
gmina Chocianów	25	25	32

Źródło: opracowanie własne na podstawie Banku Danych Lokalnych GUS i danych Gminnej Komisji Alkoholowej w Chocianowie.

W gminie Chocianów 32 osoby w 2017 r. zostały objęte działaniami Gminnej Komisji Alkoholowej, z czego 56,25% uzależnionych to mieszkańcy Chocianowa. Najwięcej osób korzystających z działań Komisji mieszkało przy ul. Parkowej (90,91 na 100 mieszkańców). W części wiejskiej gminy problem ma zdecydowanie mniejsze natężenie – najgorzej sytuacja wygląda w Trzebnicach (8,37 na 100 mieszkańców).

Tab. 9 Liczba osób uzależnionych od alkoholu w 2017 r. na 100 mieszkańców na terenie gminy Chocianów – z uwzględnieniem wartości wskaźnika wyższej niż średnia gminy [%].

Ulice w Chocianowie	Liczba osób objętych działaniami Gminnej Komisji Alkoholowej na 100 mieszkańców	Miejscowość	Liczba osób objętych działaniami Gminnej Komisji Alkoholowej na 100 mieszkańców
średnia gminy – 2,51			
Dominalna	17,39	Chocianowiec	4,84
Fabryczna	7,43	Trzebnice	8,37
Kolejowa	4,17	Żabice	3,52
Lipowa	8,30		
Parkowa	90,91		
Rotm. W. Pileckiego	3,34		
Wesoła	4,29		
Zaułek Fabryczny	40,54		

Źródło: opracowanie własne na podstawie danych Gminnej Komisji Alkoholowej w Chocianowie.

Aktywność społeczna

Jednym z mierników aktywności społeczności lokalnych jest tworzenie i przynależność do organizacji pozarządowych. W gminie Chocianów działają liczne organizacje o charakterze sportowym, hobbystyczne, branżowe, specjalizujące się

rozwoju lokalnym i działaniach na rzecz społeczności lokalnej, zajmujące się pomocą społeczną czy bezpieczeństwem publicznym.

Tab. 10 Organizacje pozarządowe w gminie Chocianów.

Organizacja pozarządowe	Charakter działalności
Klub Sportowy "Stal", Chocianowskie Centrum Sportowe "Fenix" Towarzystwa Krzewienia Kultury Fizycznej, Stowarzyszenie Lokalne Salezjańskiej Organizacji Sportowej "Sta Allegro", Klub Karate Do Shotokan "Sento-Kan", Fundacja "Sport - Szansą dla Wszystkich", Fundacja "Sport - Koncept"	sportowe
Stowarzyszenie Rękodzieła Ziemi Chocianowskiej, Chór Soli Deo, „Nutka”	hobbystyczne
Stowarzyszenie "Na rzecz rozbudowy Gimnazjum w Chocianowie", Kółko Rolnicze w Chocianowie, Międzyzakładowy Niezależny Samorządny Związek Zawodowy Pracowników przy Fabryce Urządzeń Mechanicznych Chofum w Chocianowie S.A., Kółko Rolnicze w Jabłonowie	branżowe
Stowarzyszenie na rzecz Ekorozwoju Chocianowa, Wspólna Samorządność dla Gminy Chocianów, Stowarzyszenie Uczestników Kompleksowej Przebudowy Wsi Szklary Dolne, Towarzystwo Ochrony Krajobrazu w Borach Dolnośląskich, Fundacja "Wrzosowa Kraina", Stowarzyszenie "Agroturystyka Szansą dla Regionu", Stowarzyszenie "Nasz Parchów", Stowarzyszenie "Kwitnące Jabłonie", Stowarzyszenie Aktywna Wieś Trzebnice, Stowarzyszenie Lokalna Grupa Działania "Wrzosowa Kraina", Lokalna Grupa Rybacka Dolnośląska Kraina Karpia, Stowarzyszenie Zespół Folklorystyczny "Echo", Stowarzyszenie "Wsi Jabłonów", Stowarzyszenie "Szklary Dolne Kraina Nadziei", Stowarzyszenie "Wspólnota Michałów", Lokalna Organizacja Turystyczna Zagłębia Miedziowego, Stowarzyszenie Szklary Dolne Nasza Przyszłość, Pałac Chocianów, Fundacja "Wrzosówka", Fundacja "Tosca", Fundacja "Gramineae"	rozwój lokalny/ społeczność lokalna
Samodzielny Publiczny Zakład Opieki Zdrowotnej w Chocianowie, Chocianowskie Stowarzyszenie Pomocy Dzieciom i Dorosłym Specjalnej Troski, Stowarzyszenie Pomocy Osobom Niepełnosprawnym "Bonum", "Pro Bono", Fundacja "Atena Noctua", "Jesteśmy z Wami"	działalność w sferze społecznej
Ochotnicza Straż Pożarna w Szklarach Dolnych, Ochotnicza Straż Pożarna w Parchowie, Ochotnicza Straż Pożarna w Chocianowie, Ochotnicza Straż Pożarna w Trzebnicach, Ochotnicza Straż Pożarna Michałów	bezpieczeństwo
Stowarzyszenie Polska-Afryka	inne

Źródło: opracowanie własne na podstawie danych Urzędu Miasta i Gminy w Chocianowie.

Poziom aktywności społecznej mieszkańców gminy mierzono liczbą organizacji pozarządowych na 1000 mieszkańców. W przypadku wielu miejscowości czy ulic wskaźnik wynosi 0, ponieważ nie zarejestrowano w nich żadnej organizacji.

Tab. 11 Liczba organizacji pozarządowych w przeliczeniu na 1000 mieszkańców - z uwzględnieniem wskaźnika o wartości niższej niż średnia dla gminy [%o].

Wskaźnik	Miejscowość/ulica
0,00‰	Ulice w Chocianowie: 1 Maja, 3 Maja, Akacyjowa, Apteczna, Bolka I Świdnickiego, Brzozowa, Chabrowa, Daglezjowa, Długa, Głogowska, Górnicza, Gwarków, Jagodowa, Kolonialna, Krótka, Kwiatowa, Leśna, Lipowa, Makowa, Lubińska, Łąkowa, Malinowa, Odrodzenia, Ogrodowa, Parkowa, Piotrowska, Plac Wolności, Poczтовая, Polna, Duninów, Różana, Sosnowa, Spacerowa, Sportowa, Stawowa, Szkolna, Środkowa, Świerkowa, Targowa, Topolowa, Tylna, Tymiankowa, Wiązowa, Wrzosowa, Wspólna, Zacisze, Zamkowa, Zaułek Fabryczny, Zielona. Miejscowości: Brunów, Ogrodzisko, Pogorzelska, Raków, Trzmielów.
> 0,01‰	Ulice w Chocianowie: Armii Krajowej (2,27), Wesoła (2,14). Miejscowości: Parchów (3,16), Trzebnice (2,09).
średnia gminy – 3,45‰	

Źródło: opracowanie własne na podstawie danych z Urzędu Miasta i Gminy w Chocianowie.

I.1.2. Sfera gospodarcza

Kolejną grupę przeanalizowanych wskaźników stanowią te o charakterze gospodarczym. W całym województwie wskaźnik przedsiębiorczości (liczba podmiotów gospodarczych na 1000 mieszkańców) osiągnął w 2017 r. wartość 127‰, w powiecie polkowickim 76‰, zaś w gminie Chocianów - 73‰. Między 2015 a 2017 r. we wszystkich tych jednostkach wzrosła liczba przedsiębiorstw, przy czym najwyższy wzrost wystąpił w gminie Chocianów – o 5,2% (dla porównania w województwie o 3,3%, a w powiecie o 3,5%).

Tab. 12 Wskaźnik przedsiębiorczości w latach 2015- 2017 [%o].

	2015 r.	2016 r.	2017 r.
województwo dolnośląskie	123,0	124,4	127,1
powiat polkowicki	73,8	74,3	76,4
gmina Chocianów	69,7	70,9	73,3

Źródło: opracowanie własne na podstawie Banku Danych Lokalnych GUS.

Ogółem w gminie na koniec 2018 r. zarejestrowanych było 1966 podmiotów gospodarczych, co daje wskaźnik 154 podmioty na 1000 mieszkańców. Ponad połowa przedsiębiorstw zarejestrowana jest w miejscowości Chocianów. W gminie nie ma miejscowości, w której nie byłyby zarejestrowane przynajmniej jeden podmiot.

Tab. 13 Wskaźnik przedsiębiorczości w gminie Chocianów - z uwzględnieniem wskaźnika o wartości niższej niż średnia gminy.

Ulice w Chocianowie	Liczba podmiotów gospodarczych na 1000 mieszkańców	Miejscowość	Liczba podmiotów gospodarczych na 1000 mieszkańców
średnia gminy - 154			
1-go Maja	17	Trzebnice	149
Akacyjowa	49		
Apteczna	91		
Armii Krajowej	61		
Bohaterów Wojska Polskiego	102		
Bolka I Świdnickiego	32		
Chabrowa	0		
Daglezjowa	83		
Dominialna	70		
Długa	0		
Fabryczna	89		
Gwarków	36		
Kasztanowa	150		
Kolonialna	128		
Krótka	91		
Kwiatowa	129		
Leśna	68		
Lipowa	58		
Makowa	0		
Lubińska	83		
Malinowa	0		
Odrodzenia	71		
Ogrodowa	97		
Piotrowska	70		
Pocztowa	77		
Polna	50		
Duninów	0		
Rotm. W. Pileckiego	65		
Różana	0		
Słoneczna	97		
Sosnowa	14		
Sportowa	53		
Stawowa	0		
Stefana Żeromskiego	98		
Środkowa	93		
Świerkowa	82		
Tadeusza Kościuszki	106		

Topolowa	50		
Tymiankowa	0		
Wspólna	0		
Zacisze	88		
Zamkowa	65		
Zaułek Fabryczny	0		
Zielona	71		

Źródło: opracowanie własne na podstawie danych z Urzędu Miasta i Gminy w Chocianowie.

Drugi wskaźnik przedstawia stosunek liczby firm zamykanych do istniejących. W gminie Chocianów w całym 2018 r. zamknięto 1108 podmiotów, co przekłada się na średni wskaźnik na poziomie 56,36%. Wskaźnik ten może zatem określać kondycję lokalnych przedsiębiorstw.

Tab. 14 Stosunek liczby zamykanych do zarejestrowanych podmiotów gospodarczych - z uwzględnieniem wartości wskaźnika wyższych niż średnia gminy [%].

Ulice w Chocianowie	Stosunek zamykanych do zarejestrowanych	Miejscowość	Stosunek zamykanych do zarejestrowanych
średnia gminy – 56,36			
1-go Maja	300,00	Chocianowiec	59,40
3 Maja	142,86	Michałów	72,73
Akacyjowa	150,00	Trzebnice	72,54
Armii Krajowej	137,04		
Bolka I Świdnickiego	127,27		
Daglezjowa	100,00		
Dominalna	175,00		
Fabryczna	75,00		
Gwarków	700,00		
Kasztanowa	66,67		
Kolejowa	58,18		
Kolonialna	72,22		
Krótką	92,00		
Leśna	100,00		
Lipowa	121,43		
Lubińska	400,00		
Odrodzenia	112,90		
Ogrodowa	166,67		
Parkowa	150,00		
Piotrowska	160,00		
Plac Wolności	129,63		
Pocztowa	133,33		
Polna	133,33		

Ratuszowa	114,29		
Słoneczna	133,33		
Sosnowa	100,00		
Sportowa	107,41		
Szkolna	166,67		
Stefana Żeromskiego	108,70		
Szprotawska	75,00		
Świerkowa	120,00		
Tadeusza Kościuszki	102,78		
Targowa	100,00		
Trzebnicka	123,53		
Wspólna	100,00		
Zacisze	110,00		
Zamkowa	100,00		
Zaulek Fabryczny	200,00		
Zielona	250,00		

Źródło: opracowanie własne na podstawie danych z Urzędu Miasta i Gminy w Chocianowie.

I.1.3. Sfera techniczna

Liczba obiektów zabytkowych wpisanych do rejestru zabytków w województwie dolnośląskim wg danych Dolnośląskiego Wojewódzkiego Konserwatora Zabytków wynosi 40 697. Pod względem liczby zabytków nieruchomych wpisanych do rejestru zabytków województwo zajmuje pierwszą pozycję w Polsce (przed województwami wielkopolskim i mazowieckim)¹.

Do analizy sfery technicznej wykorzystano wskaźnik udziału obiektów zabytkowych w poszczególnych jednostkach analitycznych (tj. ulice w Chocianowie lub miejscowości wiejskie gminy) do ogółu obiektów zabytkowych. Średnia dla gminy to 1,33 obiektu w jednostce, przy czym jako problem/wyzwanie uznano wartość wskaźnika wyższą niż średnia. Utrzymanie w dobrym stanie technicznym obiektów zabytkowych wymaga bowiem większych nakładów finansowych, a jednocześnie jest istotne z punktu widzenia budowy tożsamości lokalnej i integracji społeczności.

¹ Program Opieki nad Zabytkami Województwa Dolnośląskiego, s.5.

Tab. 15 Udział obiektów zabytkowych w danej jednostce analitycznej do ogółu obiektów zabytkowych [%] - wartości wyższe niż średnia gminy.

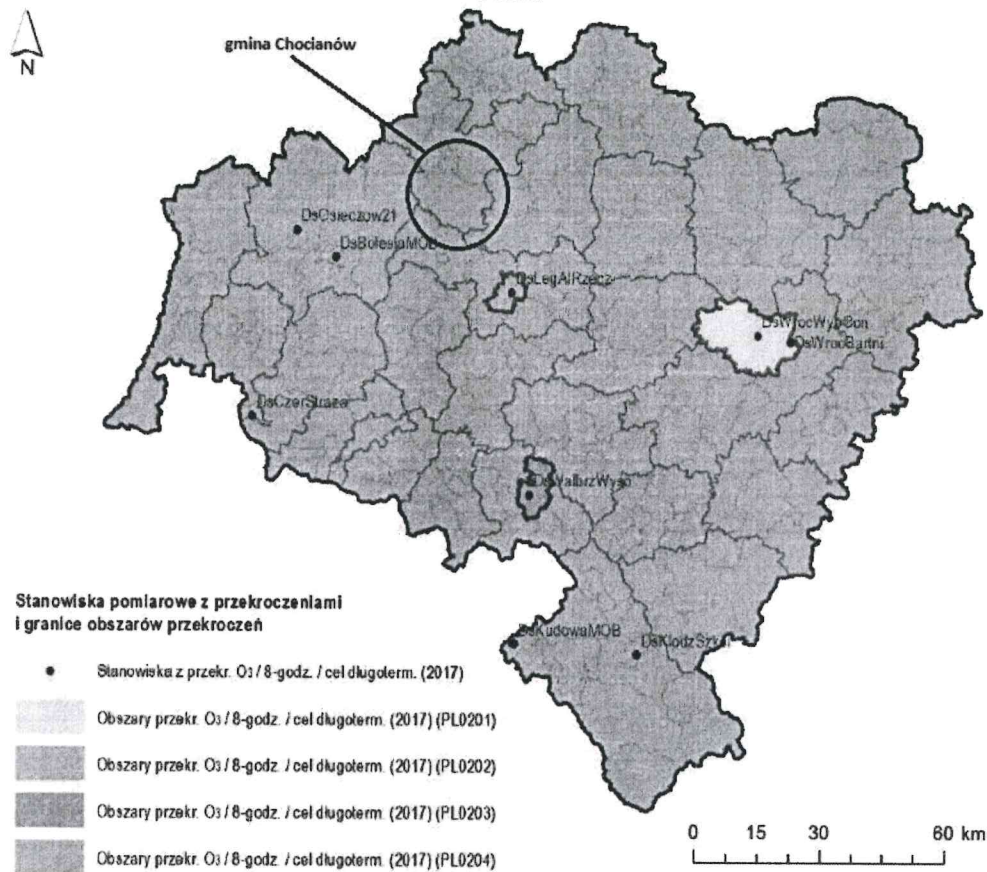
Ulice w Chocianowie	Udział obiektów zabytkowych	Miejscowość	Udział obiektów zabytkowych
średnia gminy - 1,33			
Bohaterów Wojska Polskiego	1,82	Chocianowiec	6,23
Fabryczna	2,86	Brunów	4,42
Głogowska	2,08	Michałów	2,60
Kolejowa	8,05	Parchów	9,09
Kolonialna	1,56	Pogorzeliska	5,97
Lipowa	4,16	Szklary Dolne	5,71
Plac Wolności	5,97	Trzmielów	1,56
Ratuszowa	2,34	Trzebnice	9,09
Rotm. W. Pileckiego	3,64	Żabice	5,97
Stefana Żeromskiego	1,56		
Tadeusza Kościuszki	5,71		

Źródło: opracowanie własne na podstawie danych Urzędu Gminy i Miasta w Chocianowie.

I.1.4. Sfera środowiskowa

Według raportu Wojewódzkiego Inspektoratu Ochrony Środowiska we Wrocławiu w gminie Chocianów odnotowano w 2017 r. jedynie przekroczenia poziomu ozonu w powietrzu. Na terenie gminy mierzony jest również poziom pól elektromagnetycznych - nie odnotowano przekroczeń.

Rys. 5 Przekroczenia dopuszczalnych poziomów ozonu w województwie dolnośląskim w 2017 roku.



Źródło: opracowanie własne na podstawie: *Ocena poziomów substancji w powietrzu oraz wyniki klasyfikacji stref województwa dolnośląskiego w 2017 roku*, s. 33.

Jednym z elementów wpływających na jakość środowiska przyrodniczego jest obecność azbestu na budynkach. W województwie dolnośląskim zinwentaryzowano 159 562 017 t, w powiecie polkowickim 3 672 753, a w gminie Chocianów - 789 413. Tuż po gminie Grębocice, gmina Chocianów jest tą, w której zinwentaryzowano największą ilość azbestu.

W gminie Chocianów stwierdzono w 2018 r. 473 obiekty kryte lub izolowane azbestem. Największa ich liczba znajduje się w części wiejskiej gminy – 414 obiektów, tj. 87,5% ogółu.

Tab. 16 Udział obiektów krytych lub izolowanych azbestem w danej jednostce analitycznej w ogóle takich budynków – wskaźnik wyższy niż średnia dla gminy [%].

Ulice w Chocianowie	Udział obiektów krytych/izolowanych azbestem	Miejscowość	Udział obiektów krytych/izolowanych azbestem
średnia gminy – 1,35			
Zielona	3,81	Chocianowiec	6,98
		Brunów	10,36
		Jabłonów	1,69
		Michałów	5,07
		Ogrodzisko	7,19
		Parchów	13,32
		Pogorzelska	2,54
		Raków	4,44
		Szklary Dolne	17,34
		Trzmielów	2,33
		Trzebnice	8,88
		Żabice	7,40

Źródło: opracowanie własne na podstawie danych Urzędu Gminy i Miasta w Chocianowie.

1.2.5. Sfera przestrzenno-funkcjonalna

Liczba gospodarstw domowych podłączonych do sieci wodociągowej i kanalizacyjnej jest bardzo wysoka, zwłaszcza w zakresie dostępu do wodociągów. W tym przypadku najbardziej korzystny wskaźnik ma cały powiat polkowicki, gdzie 98,6% gospodarstw posiada podłączenie do sieci, zaś wskaźnik dla województwa wynosi 95%. Zdecydowanie gorzej wygląda kwestia dostępu do kanalizacji – w gminie Chocianów tylko 59% gospodarstw posiada takie podłączenie, po raz kolejny sytuacja jest najlepsza w powiecie polkowickim (86,7%).

Tab. 17 Korzystający z instalacji wodociągowej i kanalizacyjnej w % ogółu ludności w 2017 roku.

	wodociągi	kanalizacja
województwo dolnośląskie	95,0%	76,6%
powiat polkowicki	98,6%	86,7%
gmina Chocianów	96,6%	59,0%

Źródło: opracowanie własne na podstawie danych Banku Danych Lokalnych GUS.

Tab. 18 Wyposażenie gminy Chocianów w sieć wodociągową, kanalizacyjną i chodniki w 2017 roku.

Ulice (Chocianów)	Wodociąg	Kanalizacja	Chodniki	Miejscowość	Wodociąg	Kanalizacja	Chodniki
1-go Maja	TAK	TAK	NIE	Chocianowiec	TAK	NIE	NIE
3 Maja	TAK	TAK	NIE	Brunów	TAK	NIE	NIE
Akacyjowa	TAK	TAK	TAK	Jabłonów	TAK	NIE	NIE
Apteczna	TAK	TAK	TAK	Michałów	NIE	NIE	NIE
Armii Krajowej	TAK	TAK	TAK	Ogrodzisko	TAK	NIE	NIE
Bohaterów Wojska Polskiego	TAK	TAK	TAK	Parchów	TAK	NIE	NIE
Bolka I Świdnickiego	TAK	TAK	TAK	Pogorzelska	TAK	NIE	NIE
Brzozowa	TAK	TAK	TAK	Raków	NIE	NIE	NIE
Chabrowa	NIE	NIE	NIE	Szklary Dolne	TAK	NIE	NIE
Daglezjowa	TAK	TAK	NIE	Trzmielów	TAK	NIE	NIE
Dominialna	TAK	TAK	TAK	Trzebnice	TAK	NIE	TAK
Długa	NIE	NIE	NIE	Żabice	TAK	NIE	NIE
Fabryczna	TAK	TAK	TAK				
Głogowska	TAK	TAK	TAK				
Górnicza	TAK	TAK	TAK				
Gwarków	TAK	TAK	TAK				
Jagodowa	TAK	TAK	NIE				
Kasztanowa	TAK	TAK	TAK				
Kolejowa	TAK	TAK	TAK				
Kolonialna	TAK	TAK	TAK				
Krótka	TAK	TAK	TAK				
Kwiatowa	TAK	TAK	TAK				
Leśna	TAK	TAK	NIE				
Lipowa	TAK	TAK	TAK				
Makowa	TAK	TAK	NIE				
Lubińska	NIE	NIE	NIE				
Łąkowa	NIE	NIE	NIE				
Malinowa	TAK	TAK	NIE				
Odrodzenia	TAK	TAK	TAK				
Ogrodowa	TAK	TAK	NIE				
Parkowa	TAK	TAK	TAK				
Piotrowska	TAK	TAK	TAK				
Plac Wolności	TAK	TAK	TAK				
Pocztowa	TAK	TAK	TAK				
Polna	TAK	TAK	NIE				
Duninów	NIE	NIE	NIE				

Ratuszowa	TAK	TAK	TAK				
Rotm. Pileckiego	TAK	TAK	TAK				
Różana	TAK	TAK	NIE				
Słoneczna	TAK	TAK	TAK				
Sosnowa	TAK	TAK	NIE				
Spacerowa	NIE	NIE	NIE				
Sportowa	TAK	TAK	TAK				
Stawowa	NIE	NIE	NIE				
Szkolna	TAK	TAK	TAK				
Stefana Żeromskiego	TAK	TAK	TAK				
Szprotawska	TAK	TAK	TAK				
Środkowa	TAK	TAK	TAK				
Świerkowa	TAK	TAK	TAK				
Tadeusza Kościuszki	TAK	TAK	TAK				
Targowa	TAK	TAK	NIE				
Topolowa	TAK	TAK	TAK				
Trzebnicka	TAK	TAK	TAK				
Tylna	TAK	TAK	TAK				
Tymiankowa	NIE	NIE	NIE				
Wesoła	TAK	TAK	TAK				
Wiązowa	TAK	TAK	NIE				
Wrzosowa	TAK	TAK	TAK				
Wspólna	TAK	TAK	TAK				
Zacisze	TAK	TAK	NIE				
Zamkowa	TAK	TAK	NIE				
Zaułek Fabryczny	TAK	TAK	NIE				
Zielona	TAK	NIE	NIE				

Źródło: opracowanie własne.

I.3. Skala i charakter potrzeb rewitalizacyjnych

W celu określenia potrzeb rewitalizacyjnych w gminie Chocianów i wyznaczenia obszaru zdegradowanego oraz rewitalizacji, wykonana została pogłębiona diagnoza w sferach społecznej, gospodarczej, technicznej, środowiskowej oraz przestrzenno-funkcjonalnej.

W sferze społecznej analiza wskaźników wykazała wysoki udział osób w wieku poprodukcyjnym w ogóle mieszkańców. Jest to problem ogólnopolski, a nawet jeszcze szerszym zasięgu, jednak powoduje, że gminy muszą przygotować ofertę dla osób w tym wieku. Problem stanowi wysoka liczba osób korzystających z pomocy społecznej. Szczególnie widoczny na obszarze jest problem ubóstwa, niepełnosprawności oraz

bezrobocia. Jak podkreślają pracownicy Ośrodka Pomocy Społecznej w Chocianowie, rodziny lub osoby o niskich dochodach mają utrudniony lub wręcz uniemożliwiony dostęp do podstawowych usług, jak edukacja, ochrona zdrowia, kultura, czas wolny. Życie na niskim poziomie finansowym zaburza prawidłowe funkcjonowanie osób i rodzin, zarówno pod względem fizycznym, jak i psychicznym czy społecznym. „(...) dysfunkcja stworzona przez ubóstwo ogranicza samodzielność i niezależność w prowadzeniu życia na godnym poziomie poprzez uzależnienie od pomocy między innymi z OPS. Taka reorganizacja życia tworzy sytuacje napięcia, konfliktu, bezradności, a tym samym zwiększa ryzyko wystąpienia kolejnych problemów społecznych.”² Bezrobocie z kolei przyczynia się do dezintegracji rodzin oraz rozwoju patologii społecznych. Rodziny, w których występuje problem niepełnosprawności narażone są na problemy finansowe, rehabilitacyjne, organizacyjne, integracyjne i edukacyjne, mogące doprowadzić do wykluczenia społecznego lub ubóstwa. Osoby niepełnosprawne mają także większe problemy ze znalezieniem pracy. Widać więc, że powyższe problemy (jednocześnie stanowiące powody przyznawania pomocy społecznej) są ze sobą wzajemnie powiązane, często się przenikają i podtrzymują występowanie sytuacji kryzysowej w społeczności. Negatywne efekty widoczne są również w wysokiej liczbie osób objętych wsparciem Miejsko-Gminnej Komisji Rozwiązywania Problemów Alkoholowych w Chocianowie.

Niepokojący jest stosunek podmiotów zamykanych do zarejestrowanych w gminie, co świadczy o ich słabej kondycji. Może mieć to związek z bliskością dwóch dużych ośrodków – Polkowice i Lubin. Problem środowiskowy związany z kryciem i izolacją budynków azbestem występuje przede wszystkim w części wiejskiej gminy, w tym wypadku dotyczy podobszaru rewitalizacji Chocianowiec. W przypadku tego podobszaru występuje również wysokie nasycenie przestrzeni obiektami zabytkowymi, których remonty i utrzymanie wymagają dużych nakładów finansowych.

I.4. Delimitacja obszaru zdegradowanego i obszaru rewitalizacji

Uznanie fragmentu gminy za zdegradowany może nastąpić w odniesieniu do obszaru, na którym występuje stan kryzysowy, charakteryzujący się kumulacją negatywnych zjawisk społecznych oraz innych, przynajmniej z jednej ze sfer - gospodarczej, technicznej, środowiskowej, przestrzenno-funkcjonalnej. W przypadku

² Strategia Rozwiązywania Problemów Społecznych dla Gminy Chocianów na lata 2018-2022, s. 36.

analizy dla gminy Chocianów przyjęto, że jeśli co najmniej połowa z analizowanych wskaźników w sferze społecznej osiąga wartości mniej korzystne niż średnia dla gminy, (tj. 4), a ponadto występuje przynajmniej 1 niekorzystny element spośród pozostałych wskaźników, wówczas dana jednostka analityczna (ulica w Chocianowie lub miejscowość wiejska) może zostać uznana za zdegradowaną.

W przypadku większości analizowanych wskaźników wartość wyższa od średniej gminy świadczy o wystąpieniu stanu kryzysowego w danym zakresie. Inaczej jest tylko w przypadku liczby organizacji pozarządowych oraz wskaźnika przedsiębiorczości – im mniejsza wartość wskaźnika, tym bardziej wskazuje ona na występowanie stanu kryzysowego w tym obszarze.

Na podstawie analizy wskaźników zostały wytyczone **obszary zdegradowane** które obejmują:

- miejscowości: Chocianowiec (4 wskaźniki społeczne i 5 pozostałych), Ogrodzisko (4 wskaźniki społeczne i 3 pozostałe), Raków (po 4 wskaźniki społeczne i pozostałe) i Trzmielów (5 wskaźników społecznych i 3 społeczne), Żabice (po 4 wskaźniki społeczne i pozostałe),
- w Chocianowie – ulice: Bohaterów Wojska Polskiego (5 społecznych, 2 pozostałe), Dominialna (5 społecznych, 2 pozostałe), Fabryczna (6 społecznych i 3 pozostałe), Kolonialna (4 społeczne, 2 pozostałe), Leśna (4 społeczne, 3 pozostałe), Lipowa (7 społecznych, 3 pozostałe), Ogrodowa (7 społecznych, 3 pozostałe), Parkowa (4 społeczne, 1 inny), Plac Wolności (4 społeczne, 2 pozostałe), Pocztowa (6 społecznych, 2 pozostałe), Ratuszowa (4 społeczne, 2 pozostałe), Słoneczna (4 społeczne, 2 pozostałe), Sportowa (5 społecznych, 2 pozostałe), Stefana Żeromskiego (4 społeczne, 3 pozostałe), Trzebnicka (5 społecznych, 1 inny), Wspólna (5 społecznych, 2 pozostałe), Zamkowa (6 społecznych, 3 pozostałe), Zaułek Fabryczny (6 społecznych, 3 pozostałe), Zielona (6 społecznych, 5 pozostałych).

Tab. 19 Podsumowanie wskaźników delimitacyjnych.

	udział osób w wieku produkcyjnym [%]	liczba osób otrzymujących pomoc społeczną na 1000 mieszkańców	liczba osób objętych pomocą społeczną ze względu na ubóstwo na 1000 mieszkańców	liczba osób objętych pomocą społeczną ze względu na niepełnosprawność na 1000 mieszkańców	liczba osób objętych pomocą społeczną ze względu na bezrobocie na 1000 mieszkańców	liczba osób objętych wsparciem M-GKRP na 100 mieszkańców	liczba ng na 100 mieszkańców	wskaźnik przedsiębiorczości (liczba przedsiębiorczych na 1000 mieszkańców)	stosunek liczby zamkniętych firm do ogółu zarejestrowanych [%]	udział obiektów krytycznych/izolowanych azbestem w ogóle tych obiektów [%]	udział obiektów zabytkowych w danej jednostce analitycznej do ogółu tych obiektów [%]	chodniki	wodociągi	kanalizacja
Gmina Chocianów	18,06	37,70	20,46	9,09	15,36	2,51	3,45	154	56,36	1,35	1,33			
Chocianów-ulice														
1-go Maja	25,42	0,00	0,00	16,95	0,00	0,00	0,00	17	300,00	0,00	0,00	NIE	TAK	TAK
3 Maja	11,11	0,00	0,00	0,00	0,00	0,00	0,00	389	142,86	0,00	0,52	NIE	TAK	TAK
Akcyjowa	19,51	0,00	0,00	0,00	0,00	0,00	0,00	49	150,00	0,00	0,00	TAK	TAK	TAK
Apteczna	27,27	0,00	0,00	0,00	0,00	0,00	0,00	91	0,00	0,00	0,26	TAK	TAK	TAK
Armii Krajowej	21,32	18,14	13,61	4,54	6,80	0,00	2,27	61	137,04	0,00	0,00	TAK	TAK	TAK
Bohaterów Wojska Polskiego	20,76	76,27	33,90	25,42	25,42	0,00	4,24	102	8,33	0,42	1,82	TAK	TAK	TAK
Bolka I Świdnickiego	8,48	14,62	5,85	5,85	11,70	0,00	0,00	32	127,27	0,42	0,00	TAK	TAK	TAK
Brzozowa	16,13	0,00	0,00	0,00	0,00	0,00	0,00	226	42,86	0,00	0,00	TAK	TAK	TAK
Chabrowa	100,00	0,00	0,00	0,00	0,00	0,00	0,00	0	0,00	0,00	0,00	NIE	NIE	NIE
Daglezwowa	2,78	0,00	0,00	0,00	0,00	0,00	0,00	83	100,00	0,00	0,00	NIE	TAK	TAK
Dominialna	16,52	86,96	52,17	34,78	52,17	17,39	8,70	70	175,00	0,21	0,00	TAK	TAK	TAK
Długa	0,00	0,00	0,00	0,00	0,00	0,00	0,00	0	0,00	0,00	0,00	NIE	NIE	NIE
Fabryczna	31,60	48,33	29,74	18,59	18,59	7,43	3,72	89	75,00	0,63	2,86	TAK	TAK	TAK

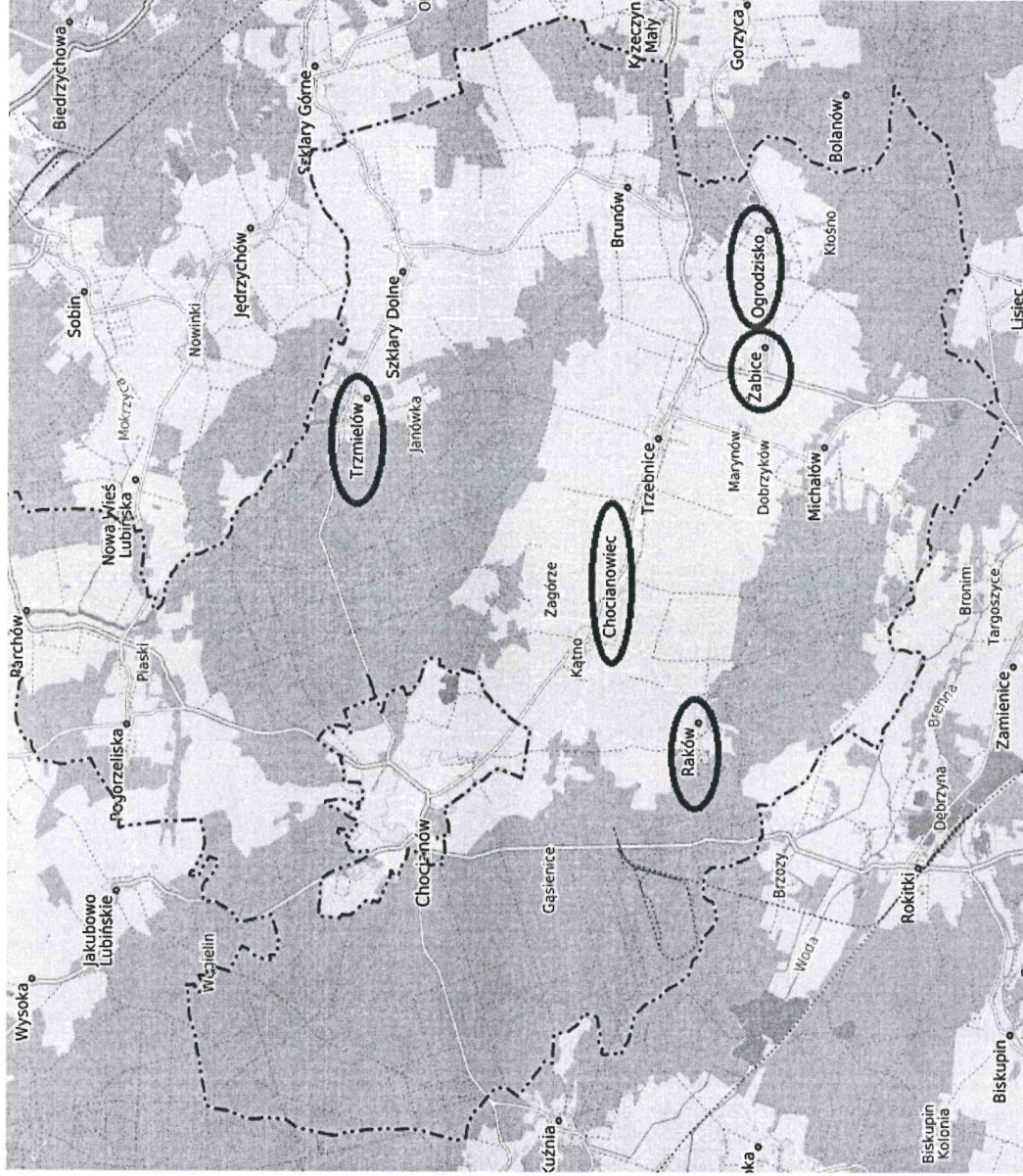
Głogowska	10,54	27,11	21,08	3,01	18,07	0,00	0,00	633	23,81	0,63	2,08	TAK	TAK	TAK
Górnicza	23,08	0,00	0,00	0,00	0,00	0,00	0,00	173	55,56	0,00	0,00	TAK	TAK	TAK
Gwarków	28,57	0,00	0,00	0,00	0,00	0,00	0,00	36	700,00	0,00	0,00	TAK	TAK	TAK
Jagodowa	0,00	0,00	0,00	0,00	0,00	0,00	0,00	500	0,00	0,00	0,00	NIE	TAK	TAK
Kasztanowa	12,50	12,50	12,50	0,00	12,50	0,00	12,50	150	66,67	0,21	0,00	TAK	TAK	TAK
Kolejowa	14,17	50,00	18,75	12,50	10,42	4,17	4,17	229	58,18	0,00	8,05	TAK	TAK	TAK
Kolonialna	16,31	56,74	56,74	0,00	35,46	0,00	0,00	128	72,22	0,21	1,56	TAK	TAK	TAK
Krótka	9,82	7,27	7,27	0,00	7,27	0,00	0,00	91	92,00	0,42	0,00	TAK	TAK	TAK
Kwiatowa	12,90	129,03	129,03	0,00	0,00	0,00	0,00	129	25,00	0,00	0,00	TAK	TAK	TAK
Leśna	27,27	45,45	45,45	0,00	0,00	0,00	0,00	68	100,00	0,00	0,00	NIE	TAK	TAK
Lipowa	28,22	82,99	33,20	33,20	33,20	8,30	0,00	58	121,43	0,42	4,16	TAK	TAK	TAK
Makowa	0,00	0,00	0,00	0,00	0,00	0,00	0,00	0	0,00	0,00	0,00	NIE	TAK	TAK
Lubińska	33,33	0,00	0,00	0,00	0,00	0,00	0,00	83	400,00	0,00	0,00	NIE	NIE	NIE
Łąkowa	0,00	0,00	0,00	0,00	0,00	0,00	0,00	200	0,00	0,00	0,00	NIE	NIE	NIE
Malinowa	40,00	0,00	0,00	0,00	0,00	0,00	0,00	0	0,00	0,00	0,00	NIE	TAK	TAK
Odrodzenia	13,76	9,17	9,17	0,00	9,17	0,00	0,00	71	112,90	0,21	0,00	TAK	TAK	TAK
Ogrodowa	29,03	64,52	64,52	32,26	64,52	0,00	0,00	97	166,67	0,00	0,52	NIE	TAK	TAK
Parkowa	18,18	0,00	0,00	0,00	0,00	90,91	0,00	182	150,00	0,21	0,26	TAK	TAK	TAK
Piotrowska	7,04	28,17	28,17	0,00	28,17	0,00	0,00	70	160,00	0,00	0,78	TAK	TAK	TAK
Plac Wolności	13,25	25,64	25,64	17,09	25,64	0,00	0,00	231	129,63	0,42	5,97	TAK	TAK	TAK
Pocztowa	21,37	68,38	34,19	17,09	34,19	0,00	0,00	77	133,33	0,00	1,04	TAK	TAK	TAK
Polna	18,33	16,67	16,67	0,00	16,67	0,00	0,00	50	133,33	0,00	0,00	NIE	TAK	TAK
Duninów	75,00	0,00	0,00	0,00	0,00	0,00	0,00	0	0,00	0,00	0,00	NIE	NIE	NIE
Ratuszowa	21,49	41,32	41,32	0,00	41,32	0,00	8,26	174	114,29	0,63	2,34	TAK	TAK	TAK
Rotm. W. Pileckiego	17,73	35,12	21,74	13,38	10,03	3,34	8,36	65	7,69	0,42	3,64	TAK	TAK	TAK
Różana	0,00	0,00	0,00	0,00	0,00	0,00	0,00	0	0,00	0,00	0,00	NIE	TAK	TAK
Stoneczna	22,58	64,52	64,52	0,00	64,52	0,00	32,26	97	133,33	0,00	0,00	TAK	TAK	TAK

Sosnowa	1,45	0,00	0,00	0,00	0,00	0,00	0,00	0,00	0,00	0,00	14	100,00	0,00	0,00	NIE	TAK	TAK
Spacerowa	7,69	0,00	0,00	0,00	0,00	0,00	0,00	0,00	0,00	0,00	246	25,00	0,42	0,00	NIE	NIE	NIE
Sportowa	17,54	68,23	38,99	17,54	29,24	0,00	0,00	0,00	0,00	0,00	53	107,41	0,42	0,00	TAK	TAK	TAK
Stawowa	0,00	0,00	0,00	0,00	0,00	0,00	0,00	0,00	0,00	0,00	0	0,00	0,00	0,00	NIE	NIE	NIE
Szkolna	20,00	0,00	0,00	0,00	0,00	0,00	0,00	0,00	0,00	0,00	600	166,67	0,00	1,04	TAK	TAK	TAK
Stefana Żeromskiego	13,25	42,74	42,74	17,09	21,37	0,00	0,00	0,00	0,00	0,00	98	108,70	0,21	1,56	TAK	TAK	TAK
Szprotawska	14,67	26,67	26,67	13,33	26,67	0,00	0,00	0,00	0,00	0,00	160	75,00	0,63	0,00	TAK	TAK	TAK
Środkowa	11,63	0,00	0,00	0,00	0,00	0,00	0,00	0,00	0,00	0,00	93	25,00	0,00	0,00	TAK	TAK	TAK
Świerkowa	21,31	0,00	0,00	0,00	0,00	0,00	0,00	0,00	0,00	0,00	82	120,00	0,00	0,00	TAK	TAK	TAK
Tadeusza Kościuszki	16,76	17,65	11,76	2,94	11,76	0,00	0,00	0,00	0,00	0,00	106	102,78	0,63	5,71	TAK	TAK	TAK
Targowa	0,00	0,00	0,00	0,00	0,00	0,00	0,00	0,00	0,00	0,00	500	100,00	0,00	0,00	NIE	TAK	TAK
Topolowa	13,33	16,67	16,67	0,00	16,67	0,00	0,00	0,00	0,00	0,00	50	33,33	0,00	0,00	TAK	TAK	TAK
Trzebnicka	20,31	46,88	46,88	46,88	15,63	0,00	0,00	0,00	0,00	0,00	266	123,53	0,21	0,52	TAK	TAK	TAK
Tylna	14,71	88,24	58,82	58,82	58,82	0,00	0,00	0,00	0,00	0,00	324	54,55	0,00	0,26	TAK	TAK	TAK
Tymiankowa	0,00	0,00	0,00	0,00	0,00	0,00	0,00	0,00	0,00	0,00	0	0,00	0,00	0,00	NIE	NIE	NIE
Wesoła	27,65	12,86	8,57	5,36	12,86	4,29	0,00	0,00	0,00	0,00	168	0,00	0,21	0,52	TAK	TAK	TAK
Wiązowa	6,45	0,00	0,00	0,00	0,00	0,00	0,00	0,00	0,00	0,00	161	20,00	0,00	0,00	NIE	TAK	TAK
Wrzosowa	0,00	0,00	0,00	0,00	0,00	0,00	0,00	0,00	0,00	0,00	182	0,00	0,00	0,00	TAK	TAK	TAK
Wspólna	54,55	90,91	90,91	0,00	90,91	0,00	0,00	0,00	0,00	0,00	0	100,00	0,00	0,26	TAK	TAK	TAK
Zacisze	14,16	26,55	26,55	8,85	26,55	0,00	0,00	0,00	0,00	0,00	88	110,00	0,42	0,52	NIE	TAK	TAK
Zamkowa	19,35	64,52	129,03	32,26	32,26	0,00	0,00	0,00	0,00	0,00	65	100,00	0,00	0,78	NIE	TAK	TAK
Zautek Fabryczny	8,11	148,65	94,59	67,57	81,08	40,54	0,00	0,00	0,00	0,00	0	200,00	0,00	0,52	NIE	TAK	TAK
Zielona	28,57	107,14	107,14	35,71	71,43	0,00	0,00	0,00	0,00	0,00	71	250,00	3,81	0,26	NIE	TAK	NIE
Chocianowiec	20,92	47,16	14,51	7,26	18,14	4,84	0,00	0,00	0,00	0,00	161	59,40	6,98	6,23	NIE	TAK	NIE
Brunów	16,47	22,09	16,06	8,03	4,02	2,01	0,00	0,00	0,00	0,00	185	45,65	10,36	4,42	NIE	TAK	NIE
Jabłonów	15,48	142,86	47,62	0,00	11,90	0,00	0,00	0,00	0,00	0,00	250	38,10	1,69	1,04	NIE	TAK	NIE

Michałów	26,97	44,94	16,85	5,62	11,24	0,00	11,24	309	72,73	5,07	2,60	NIE	NIE
Ogrodzisko	17,50	115,00	30,00	15,00	15,00	0,00	0,00	235	29,79	7,19	0,52	NIE	TAK
Parchów	16,77	34,81	9,49	3,16	7,91	0,00	3,16	188	40,34	13,32	9,09	NIE	TAK
Pogorzelska	18,14	33,76	16,88	8,44	8,44	0,00	0,00	211	38,00	2,54	5,97	NIE	TAK
Raków	22,78	56,96	37,97	6,33	12,66	0,00	0,00	196	41,94	4,44	0,00	NIE	NIE
Szklary Dolne	16,25	28,01	11,20	4,20	9,80	0,00	4,20	238	35,88	17,34	5,71	NIE	TAK
Trzmielów	13,18	69,77	23,26	15,50	15,50	0,00	0,00	163	52,38	2,33	1,56	NIE	TAK
Trzebnice	17,78	39,75	18,83	5,23	14,64	8,37	2,09	149	72,54	8,88	9,09	TAK	TAK
Żabice	18,31	52,82	17,61	14,08	10,56	3,52	3,52	165	46,81	7,40	5,97	NIE	TAK

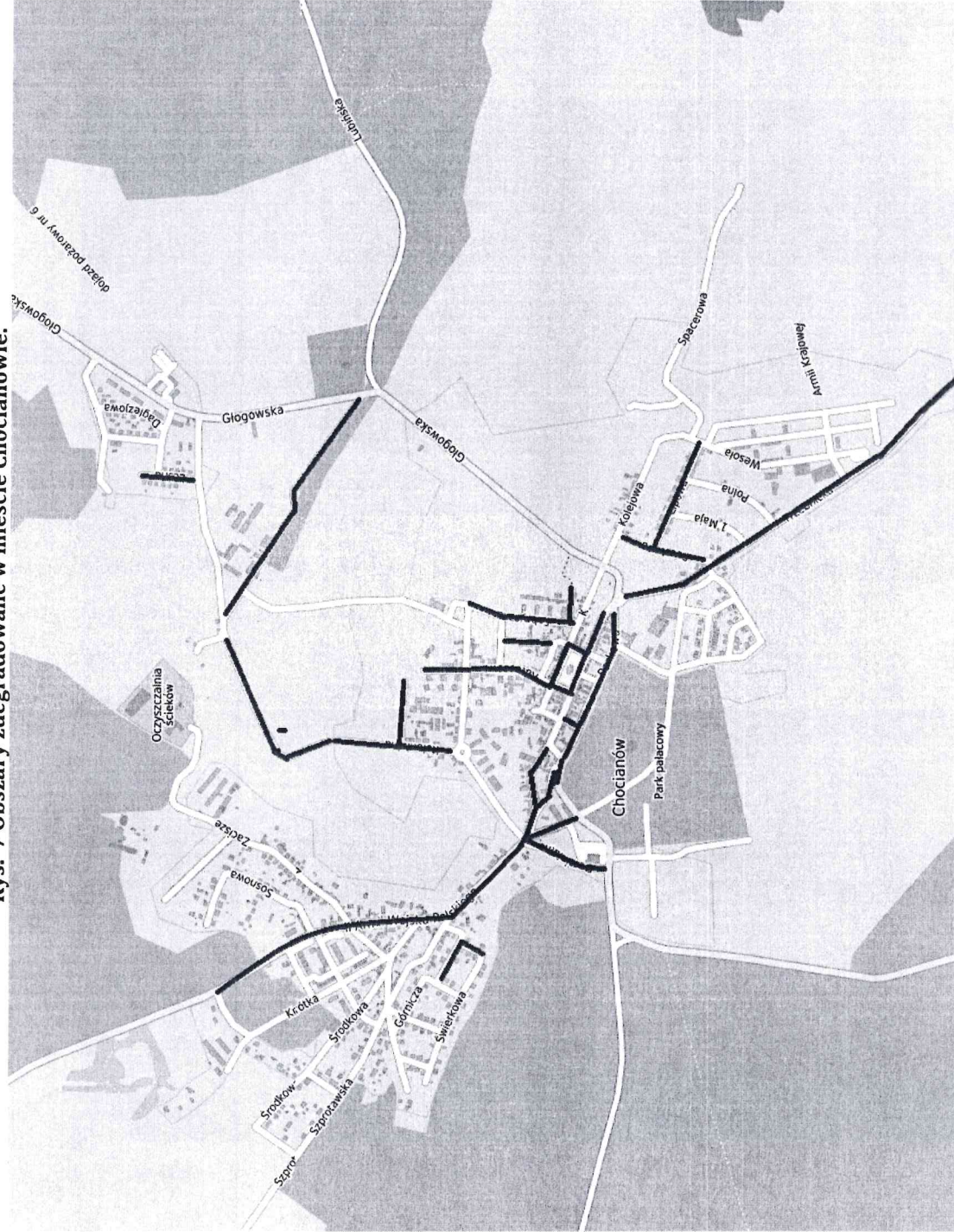
Źródło: opracowanie własne.

Rys. 6 Obszary zdegradowane w gminie Chocianów – część wiejska gminy.



Źródło: opracowanie własne z wykorzystaniem OpenStreetMap, <https://chocianow.e-mapa.net/>.

Rys. 7 Obszary zdegradowane w mieście Chocianów.



Źródło: opracowanie własne z wykorzystaniem OpenStreetMap, <https://chocianow.e-mapa.net/>.

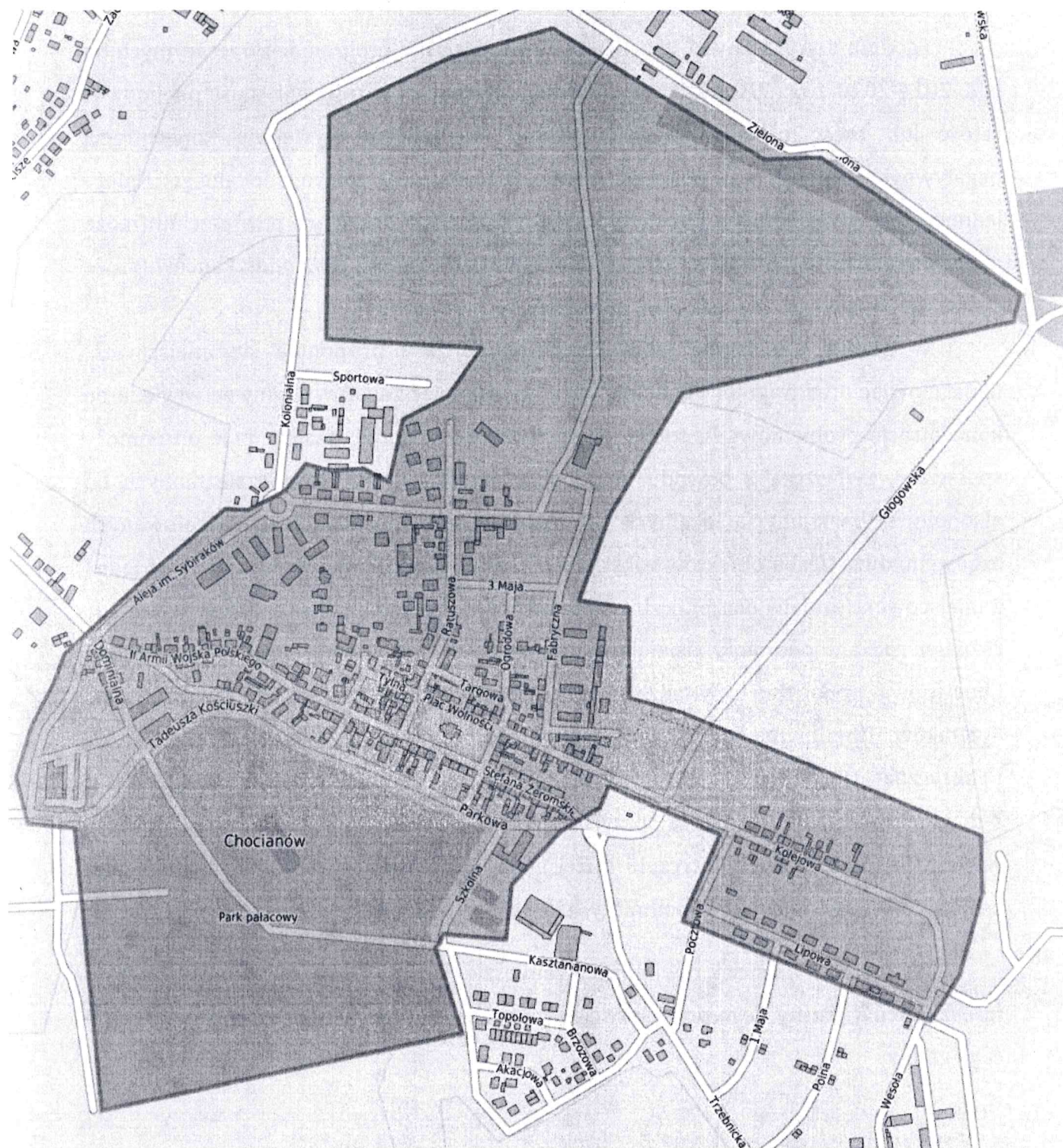
Zgodnie z Wytycznymi w zakresie rewitalizacji w programach operacyjnych na lata 2014-2020 oraz Ustawą o rewitalizacji, **obszar rewitalizacji** musi obejmować całość lub część obszaru zdegradowanego, na którym występuje koncentracja negatywnych zjawisk oraz posiadać istotne znaczenie dla rozwoju lokalnego. Należy jednocześnie uwzględnić w jego przypadku ograniczenia dotyczące powierzchni (może mieć powierzchnię równą max 20% powierzchni całej gminy) oraz mieszkańców (może być zamieszkiwany przez max 30% mieszkańców całej gminy).

W gminie Chocianów jako obszar rewitalizacji proponuje się miejscowość Chocianowiec oraz fragment Chocianowa. Chocianowiec został wybrany ze względu na koncentrację problemów: starzenie się społeczności lokalnej, uzależnienie od pomocy społecznej, zwłaszcza z powodu bezrobocia, wysoka liczba osób uzależnionych od alkoholu, słaba kondycja lokalnych firm, duża liczba obiektów krytych/izolowanych azbestem, duża liczba obiektów zabytkowych, brak chodników i kanalizacji. Jest jedną z miejscowości o największej liczbie mieszkańców, a jednocześnie, w której występują różnego rodzaju podmioty działające na rzecz lokalnej społeczności. W przypadku Chocianowa podobszar rewitalizacji ograniczony jest ulicami: Rotm. Pileckiego, Al. Sybiraków, Dominialną, Kasztanową, Szkolną, Pocztową, Lipową, Wesołą, Kolejową i Fabryczną³. Obejmuje on zatem centralną część miasta oraz park. Jest to więc obszar o dużej gęstości zaludnienia, co sprzyja kumulacji problemów. Oddziaływanie procesu rewitalizacji będzie więc dotyczyło dużej grupy osób. Jednocześnie na obszarze tym znajdują się liczne instytucje i podmioty, które mogą włączyć się w proces rewitalizacji.

Wyznaczone obszary rewitalizacji zamieszkuje 3819 osób, co stanowi 29,94% mieszkańców gminy. Jego powierzchnia wynosi 541,93 ha, czyli 2,41% powierzchni całej gminy.

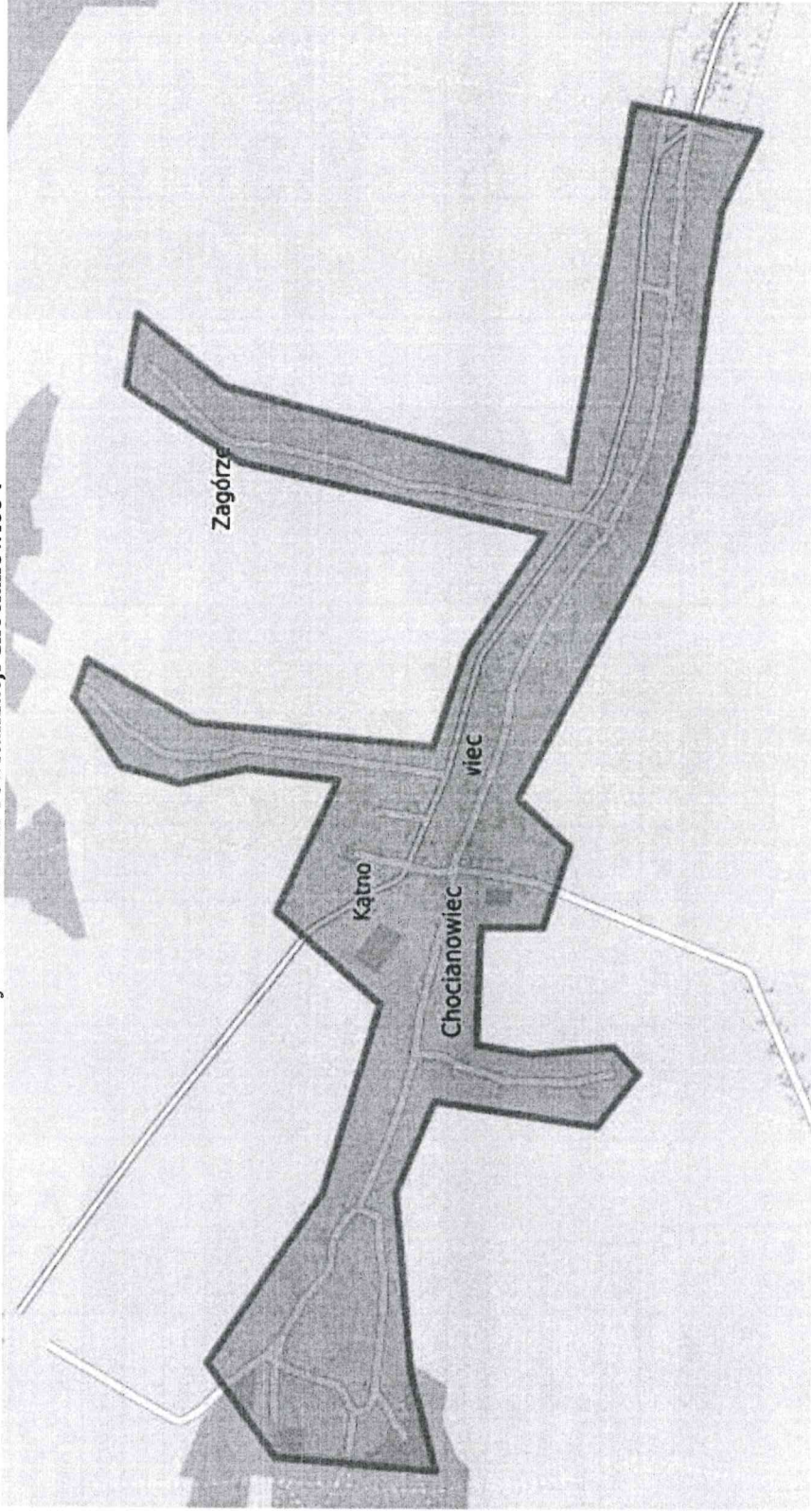
³ Do obszaru wchodzi wszystkie nieruchomości zlokalizowane przy danej ulicy, po obu jej stronach.

Rys. 8 Podobszar rewitalizacji Chocianów.



Źródło: opracowanie własne z wykorzystaniem OpenStreetMap.

Rys. 9 Podobszar rewitalizacji Chocianowiec⁴.



Źródło: opracowanie własne z wykorzystaniem OpenStreetMap.

⁴ Mapa obejmuje Kątno i Zagórze, które wchodzą administracyjnie w skład miejscowości Chocianowiec.

Tab. 20 Wskaźniki delimitacyjne dla obszaru rewitalizacji z uwzględnieniem podobszaru rewitalizacji Chocianów i podobszaru rewitalizacji Chocianowiec.

	udział osób w wieku produkcyjnym [%]	liczba osób otrzymujących pomoc społeczną na 1000 mieszkańców	liczba osób objętych pomocą społeczną ze względu na ubóstwo na 1000 mieszkańców	liczba osób objętych pomocą społeczną ze względu na niepełnosprawność na 1000 mieszkańców	liczba osób objętych pomocą społeczną ze względu na bezrobocie na 1000 mieszkańców	liczba osób objętych wsparciem M-GKRPA na 100 mieszkańców	liczba NGO na 100 mieszkańców	Wskaźnik przedsiębiorczości (liczba przedsiębiorczych na 1000 mieszkańców)	stosunek liczby zamkniętych firm do ogółu zarejestrowanych [%]	udział obiektów krytycznych/izolowanych w ogóle tych obiektów [%]	udział obiektów zabytkowych w danej jednostce analitycznej do ogółu tych obiektów [%]	chodniki	wodociągi	kanalizacja
Gmina Chocianów	18,06	37,70	20,46	9,09	15,36	2,51	3,45	154	56,36	1,35	1,33			
OR Chocianów	20,62	49,03	39,28	16,31	29,73	6,78	4,13	158	106,35	0,32	1,63			
3 Maja	11,11	0,00	0,00	0,00	0,00	0,00	0,00	389	142,86	0,00	0,52	NIE	TAK	TAK
Apteczna	27,27	0,00	0,00	0,00	0,00	0,00	0,00	91	0,00	0,00	0,26	TAK	TAK	TAK
Bohaterów Wojska Polskiego	20,76	76,27	33,90	25,42	25,42	0,00	4,24	102	8,33	0,42	1,82	TAK	TAK	TAK
Dominalna	16,52	86,96	52,17	34,78	52,17	17,39	8,70	70	175,00	0,21	0,00	TAK	TAK	TAK
Fabryczna	31,60	48,33	29,74	18,59	18,59	7,43	3,72	89	75,00	0,63	2,86	TAK	TAK	TAK
Kasztanowa	12,50	12,50	12,50	0,00	12,50	0,00	12,50	150	66,67	0,21	0,00	TAK	TAK	TAK
Kolejowa	14,17	50,00	18,75	12,50	10,42	4,17	4,17	229	58,18	0,00	8,05	TAK	TAK	TAK
Leśna	27,27	45,45	45,45	0,00	0,00	0,00	0,00	68	100,00	0,00	0,00	NIE	TAK	TAK
Lipowa	28,22	82,99	33,20	33,20	33,20	8,30	0,00	58	121,43	0,42	4,16	TAK	TAK	TAK
Ogrodowa	29,03	64,52	64,52	32,26	64,52	0,00	0,00	97	166,67	0,00	0,52	NIE	TAK	TAK
Parkowa	18,18	0,00	0,00	0,00	0,00	90,91	0,00	182	150,00	0,21	0,26	TAK	TAK	TAK
Plac Wolności	13,25	25,64	25,64	17,09	25,64	0,00	0,00	231	129,63	0,42	5,97	TAK	TAK	TAK
Pocztowa	21,37	68,38	34,19	17,09	34,19	0,00	0,00	77	133,33	0,00	1,04	TAK	TAK	TAK
Ratuszowa	21,49	41,32	41,32	0,00	41,32	0,00	8,26	174	114,29	0,63	2,34	TAK	TAK	TAK
Rotm. W. Pileckiego	17,73	35,12	21,74	13,38	10,03	3,34	8,36	65	7,69	0,42	3,64	TAK	TAK	TAK
Słoneczna	22,58	64,52	64,52	0,00	64,52	0,00	32,26	97	133,33	0,00	0,00	TAK	TAK	TAK

Szkolna	20,00	0,00	0,00	0,00	0,00	0,00	0,00	0,00	0,00	0,00	600	166,67	0,00	1,04	TAK	TAK	TAK
Stefana Żeromskiego	13,25	42,74	42,74	17,09	21,37	0,00	17,09	98	108,70	0,21	1,56	TAK	0,21	1,56	TAK	TAK	TAK
Tadeusza Kościuszki	16,76	17,65	11,76	2,94	11,76	0,00	5,88	106	102,78	0,63	5,71	TAK	0,63	5,71	TAK	TAK	TAK
Targowa	0,00	0,00	0,00	0,00	0,00	0,00	0,00	500	100,00	0,00	0,00	NIE	0,00	0,00	TAK	TAK	TAK
Tylina	14,71	88,24	58,82	58,82	58,82	0,00	0,00	324	54,55	0,00	0,26	TAK	0,00	0,26	TAK	TAK	TAK
Wesoła	27,65	12,86	8,57	5,36	12,86	4,29	2,14	168	0,00	0,21	0,52	TAK	0,21	0,52	TAK	TAK	TAK
Wspólna	54,55	90,91	90,91	0,00	90,91	0,00	0,00	0	100,00	0,00	0,26	TAK	0,00	0,26	TAK	TAK	TAK
Zamkowa	19,35	64,52	129,03	32,26	32,26	0,00	0,00	65	100,00	0,00	0,78	NIE	0,00	0,78	TAK	TAK	TAK
Zaulek Fabryczny	8,11	148,65	94,59	67,57	81,08	40,54	0,00	0	200,00	0,00	0,52	NIE	0,00	0,52	TAK	TAK	TAK
Zielona	28,57	107,14	107,14	35,71	71,43	0,00	0,00	71	250,00	3,81	0,26	NIE	3,81	0,26	TAK	TAK	NIE
Chocianowiec	20,92	47,16	14,51	7,26	18,14	4,84	4,84	161	59,40	6,98	6,23	NIE	6,98	6,23	TAK	TAK	NIE

Źródło: opracowanie własne.

II. Realizacja przedsięwzięć rewitalizacyjnych

II.1. Wizja rozwoju

Wizja rozwoju to ważny element każdego dokumentu o charakterze strategicznym. W przypadku takich podmiotów jak gminy, wizja dotyczy przyszłego, pożądanego stanu rozwoju danej jednostki, a przede wszystkim poziomu życia jej mieszkańców. W przypadku programów rewitalizacji istotne jest stworzenie wizji obszaru, na którym będą realizowane przedsięwzięcia rewitalizacyjne. Wszelkie zaplanowane cele i działania muszą „wpisywać się” w tę wizję, a ich realizacja ma służyć jej osiągnięciu. Ważne, aby kształt wizji był zbieżny z potrzebami i oczekiwaniami możliwie jak najszerszej liczby mieszkańców, a także z planami strategicznymi gminy. W związku z tym wizja gminy Chocianów brzmi:

Obszar rewitalizacji w gminie Chocianów charakteryzuje się wzrostem aktywności mieszkańców oraz poprawą stanu przestrzeni. Na obszarze rewitalizacji funkcjonują instytucje publiczne oraz aktywne podmioty społeczne działające na rzecz mieszkańców obszaru i gminy. Dzięki temu mieszkańcy nauczyli się samodzielnie radzić ze swoimi problemami, wzrosła sąsiedzka integracja, której efektem jest wzajemna pomoc. Mniej osób korzysta z pomocy społecznej, a seniorzy stali się bardziej świadomymi i wyedukowanymi obywatelami.

II.2. Cele strategiczne i operacyjne

Opisane poniżej cele zostały stworzone w oparciu o przeprowadzoną diagnozę układu lokalnego. Stanowią odpowiedź na główne problemy występujące na obszarach przeznaczonych do rewitalizacji, a także bezpośrednio wynikają z zaprezentowanej powyżej wizji. W dokumencie zastosowano podział na cele strategiczne i kierunki działań. Te pierwsze mają charakter ogólny i nadrzędny, przyporządkowane im są kierunki działań, które stanowią „punkt wyjścia” do wdrażania całego dokumentu.

Dla obszarów rewitalizacji w gminie Chocianów określono dwa cele strategiczne, a każdemu z nich przyporządkowano po dwa kierunki działań.

Tab. 21 Cele strategiczne i kierunki działań dla obszarów rewitalizacji w gminie Chocianów.

Cele strategiczne	Kierunki działań
I. Przyjazna przestrzeń	1. Poprawa stanu technicznego budynków i nadanie im nowych funkcji
	2. Podniesienie poziomu funkcjonalności przestrzeni publicznej
II. Aktywni mieszkańcy	1. Integracja mieszkańców
	2. Eliminacja zjawiska wykluczenia społecznego

Źródło: opracowanie własne.

II.3 Przedsięwzięcia rewitalizacyjne - lista podstawowa „A”

Projekt nr 1	
Nazwa projektu	Rewaloryzacja Parku Miejskiego w Chocianowie
Nazwa wnioskodawcy	Gmina Chocianów
Opis problemu, jaki rozwiązuje projekt	W chwili obecnej park jest niezagospodarowany, stracił funkcję miejsca spotkań i rekreacji dla mieszkańców. Odnowienie tej przestrzeni sprzyjać będzie wykorzystaniu jej przez mieszkańców, organizacji różnych imprez czy zawodów, zwłaszcza organizowanych przez Centrum Aktywności Lokalnej na rzecz mieszkańców obszaru rewitalizacji.
Cel(-e) projektu	I.2 Podniesienie poziomu funkcjonalności przestrzeni publicznej
Zakres realizowanych zadań	Prace będą polegały na budowie ogrodzenia Parku Miejskiego, budowie Otwartej Strefy Aktywności, budowa ogrodzonego placu zabaw dla zwierząt, remont ścieżek spacerowych, montaż 30 lamp LEDowych, wymiana 30 ławek, montaż koszy na śmieci, utworzenie Fitness Parku (siłownia zewnętrzna z urządzeniami wolnostojącymi typu biegacz, orbitrek, rowerek, wiosło, jeździec, narciarz, drążki), renowacji fontanny (naprawa i rekonstrukcja), naprawie i rekonstrukcji basenu, wydzieleniu miejsca na ogniska (wiata ze stołem i ławkami).
Miejsce projektu na obszarze rewitalizacji	Park Miejski w Chocianowie
Szacowana wartość projektu	710 000 zł
Prognozowane produkty wraz ze sposobem ich oceny i zmierzenia	Powierzchnia obszarów objętych rewitalizacją – 22 ha Dokumentacja projektowa Protokoły odbioru prac

Projekt nr 2	
Nazwa projektu	Renowacja budynku i przekształcenie go w Centrum Aktywności Lokalnej
Nazwa wnioskodawcy	Gmina Chocianów
Opis problemu, jaki rozwiązuje projekt	Budynek jest opuszczony i zaniedbany. Jego remont pozwoli na zmianę funkcji i stworzenie Centrum Aktywności Lokalnej, realizującego projekty skierowane

	na pomoc mieszkańcom obszaru rewitalizacji.
Cel(-e) projektu	I.1. Poprawa stanu technicznego budynków i nadanie im nowych funkcji II.1. Integracja mieszkańców II.2 Eliminacja zjawiska wykluczenia społecznego
Zakres realizowanych zadań	Remont pomieszczeń, klatki schodowej i korytarzy na dwóch piętrach. Dostosowanie łazienek i toalet do wymogów osób niepełnosprawnych. Przebudowa dolnych pomieszczeń (stworzenie dużej sali)
Miejsce projektu na obszarze rewitalizacji	ul. 3 Maja 4, Chocianów
Szacowana wartość projektu	1 000 000,00 zł
Prognozowane produkty wraz ze sposobem ich oceny i zmierzenia	Liczba wspartych obiektów infrastruktury zlokalizowanych na rewitalizowanych obszarach – 1 Powierzchnia budynku poddanego rewitalizacji – 376,2 m ² Dokumentacja projektowa Protokoły odbioru prac

Projekt nr 3	
Nazwa projektu	Poprawa atrakcyjności zespołu pałacowego w Chocianowcu
Nazwa wnioskodawcy	Gmina Chocianów
Opis problemu, jaki rozwiązuje projekt	Zespół pałacowo-parkowy w Chocianowcu jest bardzo zniszczony, mimo że posiada dużą wartość historyczną i znajduje się w rejestrze zabytków. Dla mieszkańców może stanowić miejsce spotkań, integracji międzysąsiedzkiej, organizacji imprez typu „gry miejskie” – dostępnych dla wszystkich, niezależnie od wieku czy dochodów.
Cel(-e) projektu	I.2 Podniesienie poziomu funkcjonalności przestrzeni publicznej
Zakres realizowanych zadań	Zespół pałacowy zostanie ogrodzony. Ponadto wyeksponowane zostaną ruiny kompleksu pałacowego poprzez naziemne oświetlenie reflektorami. Ustawiona zostanie tablica informacyjna z historią pałacu, ławkami do odpoczynku i mapą historyczną.
Miejsce projektu na obszarze rewitalizacji	Chocianowiec, działka nr 994/6
Szacowana wartość	60 000 zł

projekt	
Prognozowane produkty wraz ze sposobem ich oceny i zmierzenia	Powierzchnia obszarów objętych rewitalizacją – 1 ha
	Dokumentacja projektowa Protokoły odbioru prac

II.4 Przedsięwzięcia rewitalizacyjne - lista uzupełniająca "B"

L.p.	Informacja o projekcie	Charakterystyka przedsięwzięcia rewitalizacyjnego	Oddziaływanie planowanego przedsięwzięcia
1.	Rozwój infrastruktury przy Alei Sybiraków w Chocianowie	Rozwój infrastruktury obejmuje przede wszystkim budowę placu zabaw z elementami siłowni zewnętrznej oraz budowę drogi między blokami mieszkalnymi.	Dzięki temu zadaniu poprawi się możliwość korzystania z bezpłatnej infrastruktury rekreacyjnej na obszarze rewitalizacji – dostępnej także dla osób ubogich, starszych, niepełnosprawnych. Jednocześnie powstanie miejsce do integracji międzysąsiedzkiej.
3.	Budowa chodników w Chocianowie	Projekt obejmuje budowę chodników w mieście Chocianowie w miejscach istotnych z punktu widzenia ruchu pieszych, tj. ul. Ogrodowa, Parkowa (450 m), Szkolnej (264 m), Kościuszki, Rotm. Pileckiego (240 m).	Realizacja tego projektu przyczyni się do poprawy funkcjonalności przestrzeni i wygody korzystania z niej. Poprawi się także bezpieczeństwo.
4.	Budowa chodnika w Chocianowcu	Na terenie miejscowości Chocianowiec, wzdłuż drogi lokalnej 103384D, zostanie wybudowany chodnik.	Realizacja tego projektu przyczyni się do poprawy funkcjonalności przestrzeni i wygody korzystania z niej. Poprawi się także bezpieczeństwo, tym bardziej że we wsi znajdują się różnego rodzaju instytucje

			mogące się angażować w procesy rewitalizacji, np. Wiejski Ośrodek Kultury.
5.	Utworzenie terenów zielonych za CDT „Medicus” w Chocianowie	Projekt zakłada stworzenie placu zabaw z elementami siłowni zewnętrznej oraz nasadzenia zieleni przy ul. 3 Maja 2, obok budynku CDT „Medicus”.	Projekt pozwoli na zwiększenie estetyki i wykorzystania przez mieszkańców terenów zielonych.
6.	Budowa i przebudowa dróg na obszarze rewitalizacji	Ze względu na zły stan dróg lub brak dróg utwardzonych na terenie podobszaru rewitalizacji Chocianów planuje się budowę lub przebudowę dróg przy ul. Fabrycznej (przebudowa na odcinku 750 m), ul. Fabrycznej w kierunku Zaułka Fabrycznego (droga z kostki), Szkolnej (450 m), Kościuszki (od nr. 20 do skrzyżowania z ul. Dominiałą, łącznie ok. 3730 m), Zamkowej (utwardzenie drogi gruntowej z odwodnieniem - 318 m ²), Targowej (utwardzenie drogi gruntowej i odwodnienie - 495 m ²), droga pożarowa nr 15 (budowa drogi dojazdowej do budynków mieszkalnych nr 48-55 o nawierzchni asfaltowej o długości 1,5 km). Prace mogą być prowadzone etapami.	Realizacja tego projektu przyczyni się do poprawy funkcjonalności przestrzeni i wygody korzystania z niej. Poprawi się także bezpieczeństwo drogowe.
7.	Utworzenie strefy rekreacji i odpoczynku w Chocianowcu, dz. nr 1013/6	Projekt zakłada rozbudowę istniejącego placu zabaw o urządzenia do street workoutu (ok. 15 urządzeń), budowę altany biesiadnej ze stołem i ławami na podłożu z kostki brukowej wraz z miejscem grillowym.	Dzięki temu zadaniu poprawi się możliwość korzystania z bezpłatnej infrastruktury rekreacyjnej na obszarze rewitalizacji – dostępnej także dla osób ubogich. Jednocześnie powstanie miejsce do integracji międzysąsiedzkiej.

8.	Remont budynku klubu sportowego oraz przyległego boiska w Chocianowcu	Prace dotyczą remontu budynku klubu sportowego i boiska znajdujących się na działkach nr 994/1 i 996 w Chocianowcu. Remont budynku klubu sportowego „Kryształ Chocianowiec” obejmuje wymianę okien, remont łazienek i toalet, stworzenie aneksu kuchennego wraz z umeblowaniem i wyposażeniem go w sprzęt AGD, montaż pomp ciepła, położenie tynków i pomalowanie. Na potrzeby piłkarzy rezerwowych i trenerów zostaną zakupione wiaty stadionowe, a także siedziska na potrzeby kibiców. Przy boisku stanie również stojak na rowery.	Remont budynku pozwoli na poprawę warunków użytkowników, tj. lokalny klub sportowy. Jest to ważne, ponieważ klub organizuje liczne zajęcia dla dzieci i młodzieży w Chocianowcu będącym podobszarem rewitalizacji. Są one często darmowe lub oferowane za niewielką odpłatnością, dlatego wspierają również rodziny ubogie.
9.	Stworzenie ścieżki rowerowej w Chocianowcu	Ścieżka rowerowa powstałaby na odcinku ok. 5 km między Chocianowcem a Trzebnicami. Torowisko zostanie przygotowane poprzez wykarczowanie krzaków i uprzątnięcie zalegających śmieci. Polegać będzie na położeniu pasa asfaltu bitumicznego o szerokości 2,5 m i budowie altany stanowiącej miejsce odpoczynku dla osób korzystających ze ścieżki. Przy przejazdach i wjazdach na ścieżkę zostaną ustawione słupki bezpieczeństwa i znaki ostrzegawcze.	Budowa ścieżki rowerowej przyczyni się do zwiększenia poziomu bezpieczeństwa podróżujących rowerami. Pozwoli także na organizację rajdów rowerowych i tym podobnych imprez, aktywizujących lokalną społeczność.
10.	Poinformowana społeczność	Na terenie miejscowości Chocianowiec planowany jest montaż 3 tablic ogłoszeniowych aluminiowych, zamykanych, które pozwolą na zamieszczanie informacji o wydarzeniach w	Montaż tablic pozwoli na lepsze poinformowanie mieszkańców tego podobszaru rewitalizacji o inicjatywach i projektach

		gminie i poprawę komunikacji z mieszkańcami.	realizowanych w gminie, z których będą oni mogli skorzystać.
11.	Dostosowanie budynku Urzędu Miasta i Gminy w Chocianowie do potrzeb osób niepełnosprawnych	W budynku Urzędu przy ul. Ratuszowej 10 zostanie zainstalowana platforma dla osób niepełnosprawnych.	Ze względu na dużą liczbę osób starszych oraz niepełnosprawnych ważne jest dostosowanie obiektów użyteczności publicznej do potrzeb tych osób i umożliwienie/ułatwienie korzystania z ich oferty.
12.	Rozbudowa infrastruktury rowerowej na obszarze rewitalizacji	W ramach rozbudowy infrastruktury rowerowej zostaną zamontowane stojaki na rowery przy ul. 3 Maja w Chocianowie, budowę wiaty rowerowej przy Placu Wolności oraz stworzenie stacji naprawy rowerów przy ul. Parkowej w Chocianowie.	Rowery stanowią tani i ogólnodostępny środek transportu dla mieszkańców, jednocześnie bardzo ekologiczny. Dlatego konieczna jest rozbudowa infrastruktury ułatwiającej korzystanie z nich.
13.	Poprawa wygody korzystania z przestrzeni publicznych na obszarze rewitalizacji	W celu zwiększenia komfortu życia na obszarze rewitalizacji i korzystania z jego oferty zostaną zamontowane kosze na śmieci (ul. Ratuszowa, Fabryczna, Parkowa w Chocianowie), latarnie uliczne (ul. Parkowa, Szkolna), zbudowany przystanek autobusowy przy ul. 3 Maja w Chocianowie, parkingi (przy Parku Miejskim - ul. Parkowa, powierzchnia 100 m ² , ul. Szkolna - ok. 10 miejsc, dz. nr 1013/5 - parking przy Wiejskim Ośrodku Kultury o podłożu z asfaltu i z lampami solarnymi), ławki (ul. Fabryczna, Ratuszowa w Chocianowie), strefy zieleni i	Poprawa wyposażenia przestrzeni publicznej sprawi, że stanie się ona bardziej dostępna, a mieszkańcy będą częściej spotykali się ze sobą, integrując się i często wzajemnie sobie pomagając. Jednocześnie wzrośnie poziom bezpieczeństwa na obszarze rewitalizacji.

		rekreacji (2 place zabaw dla dzieci i placu zabaw dla zwierząt przy ul. Fabrycznej) zagospodarowanie terenów przy ul. Rotm. Pileckiego (budowa 2 placów zabaw i siłowni zewnętrznej na terenach zielonych, miejsca parkingowe przy budynku mieszkalnym ul. Rotm. Pileckiego 14b).	
14.	Poprawa bezpieczeństwa drogowego na obszarze rewitalizacji	Dla poprawy bezpieczeństwa drogowego zostanie poprawione oznakowanie i oświetlenie przejść dla pieszych (droga do szkoły - ul. Żeromskiego/Szkolna, na drodze nr 1137D w Chocianowcu, skrzyżowanie ul. Kolejowej i Głogowskiej - wraz z budową barierek ochronnych, skrzyżowanie ul. Kościuszki i Dominialnej), przebudowane ronda (skrzyżowanie ul. Głogowskiej i Trzebnickiej oraz Rotm. Pileckiego i Alei Sybiraków).	Projekt wpłynie na poprawę bezpieczeństwa drogowego - proponowane odcinki są bardzo ruchliwymi miejscami na obszarze rewitalizacji, o wzmożonym ruchu pieszych.
15.	Termomodernizacje budynków w Chocianowie	Projekt dot. termomodernizacji budynków w Chocianowie: przy ul. Ratuszowej 10 (budynek Urzędu Miasta i Gminy), 12 (budynek policji), 18 (klub sportowy na stadionie - szatnie oraz stróżówki), Kościuszki 5 (Regionalne Centrum Kultury) i 3 (sala zabaw, obecnie biblioteka).	Termomodernizacje wpłyną pozytywnie na jakość powietrza, a tym samym zdrowie i komfort życia mieszkańców obszaru rewitalizacji. Utrzymanie tych obiektów stanie się tańsze, a zaoszczędzone środki będą mogły zostać przeznaczone na inicjatywy społeczne.
16.	Budowa zespołu przystankowego w Chocianowcu	Projekt zakłada budowę bezpiecznego węzła przystankowego w Chocianowcu dla autobusów.	Bezpieczne, oddzielone od głównej drogi przystanki pozwolą na poprawę obsługi

		Gmina planuje stworzenie sieci połączeń komunikacji zbiorowej między Chocianowem, Chocianowcem, innymi miejscowościami gminy a Lubinem i Polkowicami.	komunikacyjnej gminy. Jednocześnie wzrost liczby kursów autobusów pozwoli na dotarcie mieszkańcom tego podobszaru rewitalizacji do Chocianowa i udział w organizowanych tam przedsięwzięciach rewitalizacyjnych.
17.	Rozwój transportu na obszarze rewitalizacji	W ramach tego zadania gmina zakupi autobusy niskoemisyjne lub bezemisyjne, wykonane zostaną przystanki na podobszarze rewitalizacji w Chocianowie wraz z tablicami przystankowymi np. typu ChLCD.	Rozwój transportu ułatwi komunikację na obszarze rewitalizacji. Transport publiczny jest tańszy, a także bardziej dostępny - dla osób ubogich czy starszych. Pozwoli to więc zwiększyć dostęp do usług i projektów rewitalizacyjnych.
18.	Uniwersytet Trzeciego Wieku	UTW skupiał będzie seniorów z gminy, przy czym w rekrutacji pierwszeństwo będą mieli seniorzy z obszaru rewitalizacji - dla nich przewiduje się 60% miejsc. UTW prowadzony może być przez organizację pozarządową i wykorzystywać powierzchnie dostępne w centrum kultury lub stanowić „dział” centrum kultury. W czasie roku akademickiego oferuje swoim słuchaczom szereg zajęć z różnych dziedzin. Finansowany będzie ze składek słuchaczy, darowizn, budżetu gminy i różnych projektów.	Ze względu na wysoki wskaźnik osób w wieku poprodukcyjnym konieczne jest stworzenie oferty, dzięki której osoby te pozostaną aktywne i zintegrowane, poprawi się ich samoocena.
19.	Centrum Aktywności Lokalnej	Zadaniem CAL będzie współpraca z różnymi podmiotami i instytucjami na rzecz rozwoju społecznego	Stworzenie takiej instytucji pozwoli na koordynację różnych działań prospołecznych,

		<p>gminy, przede wszystkim z organizacjami pozarządowymi z terenu gminy. Centrum będzie udostępniało przestrzeń organizacjom pozarządowym, a także świadczyło im wsparcie merytoryczne (np. doradztwo finansowe, współpraca przy pisaniu wniosków). Ponadto będzie oferowało: dyżury pracowników socjalnych, specjalistów (prawników, specjalistów ds. podatkowych – gł. dla firm), animatorów lokalnych, spotkania społeczne i partnerskie, budowanie mapy potrzeb i zasobów społeczności lokalnej wraz z mieszkańcami. Rola CAL-u nie pozwala na wykluczenie jakiegokolwiek grupy, dlatego też pierwszeństwo udziału w inicjatywach Centrum będą mieli mieszkańcy i podmioty z obszaru rewitalizacji.</p>	<p>zarówno realizowanych przez instytucje gminne, jak i organizacje pozarządowe czy inne. Pierwszeństwo w korzystaniu z usług będą mieli mieszkańcy obszaru rewitalizacji.</p>
20.	<p>Weź sprawy w swoje ręce!</p>	<p>Jest to propozycja projektu aktywizującego mieszkańców obszaru rewitalizacji. Jego celem będzie integracja międzypokoleniowa poprzez organizację różnego rodzaju warsztatów (dla dzieci z rodzicami, wnuków z dziadkami itp.), organizacja warsztatów dot. samooceny, motywacji (gł. dla bezrobotnych, korzystających z pomocy społecznej), kursów zawodowych itp.</p>	<p>Projekt ma na celu przeciwdziałanie wykluczeniu społecznemu i inkluzję mieszkańców obszaru rewitalizacji. Odpowiada na zdiagnozowane problemy – uzależnienia od pomocy społecznej, bezrobocia, wysokiego udziału osób w wieku poprodukcyjnym.</p>

III. Wdrażanie przedsięwzięć rewitalizacyjnych

III.1. Mechanizm integrowania działań i przedsięwzięć rewitalizacyjnych

W celu zapewnienia integralności działań podejmowanych w ramach wdrażania Lokalnych Programów Rewitalizacji, wskazuje się na konieczność zapewnienia ich komplementarności na różnych płaszczyznach.

Pierwszą z komplementarności, o których mowa w Wytycznych w zakresie rewitalizacji w programach operacyjnych na lata 2014-2020, jest komplementarność przestrzenna. Oznacza ona konieczność brania pod uwagę - na etapie projektowania przedsięwzięć rewitalizacyjnych i później ich wdrażania - kreowania powiązań między projektami, dzięki którym będą one oddziaływały na obszar rewitalizacji nawet, jeśli ich realizacja następowałaby poza nim. Ponadto chodzi o wzmocnienie efektów realizowanych przedsięwzięć oraz zapobiegnięcie ewentualnemu rozprzestrzenianiu się negatywnych zjawisk z niektórych obszarów.

W niniejszym dokumencie uwzględniono potrzebę takiego realizowania przedsięwzięć rewitalizacyjnych, aby nie doprowadzić do przenoszenia problemów z jednego obszaru na drugi. W tym celu przede wszystkim uwzględniono możliwość korzystania przez mieszkańców całej gminy z efektów rewitalizacji. Wszystkie uwzględnione przedsięwzięcia realizowane będą na obszarach bądź podobszarach rewitalizacji.

Komplementarność problemowa zasadza się na realizacji przedsięwzięć rewitalizacyjnych, które wzajemnie by się uzupełniały, co zwiększałoby ich efektywność i skuteczność. Przeciwdziałać to ma fragmentaryzacji działań i ograniczaniu ich do tzw. rewitalizacji społecznej czy rewitalizacji technicznej.

Przedsięwzięcia rewitalizacyjne odpowiadają na zdiagnozowane problemy. Przewidziano dostosowanie obiektów użyteczności publicznej do potrzeb osób niepełnosprawnych czy z problemami ruchowymi w związku z dużą liczbą osób korzystających ze wsparcia pomocy społecznej z powodu niepełnosprawności. Zagospodarowanie przestrzeni publicznych wpłynie na poprawę bezpieczeństwa oraz zwiększy chęć korzystania z nich przez mieszkańców obszaru rewitalizacji. Zwiększy się poziom integracji sąsiedzkiej, a jednocześnie dzięki darmowemu dostępowi – udział osób ubogich w życiu lokalnej społeczności. Poprawa stanu infrastruktury drogowej

zwiększy bezpieczeństwo. Zakup niskoemisyjnych autobusów pozwoli na poprawę komunikacji międzygminnej oraz między gminą a powiatem czy Lubinem, ułatwiając dostęp osób biedniejszych do różnego rodzaju usług przy jednoczesnej niskiej uciążliwości dla środowiska.

Komplementarność proceduralno-instytucjonalna sprowadza się do wypracowania efektywnego i sprawnego systemu zarządzania wdrażaniem Lokalnego Programu Rewitalizacji. Procedury systemu realizacji powinny również przyczynić się do współpracy między różnymi podmiotami działającymi na rzecz interesariuszy procesu rewitalizacji.

Organem odpowiedzialnym za wdrażanie przedsięwzięć rewitalizacyjnych jest Burmistrz, zaś ciałem doradczym, wspierającym jest Zespół ds. Rewitalizacji, który zostanie powołany po opracowaniu programu rewitalizacji. Co ważne, zespół ten składać się będzie z szerokiego grona osób reprezentującego społeczność lokalną, w tym urzędników, sołtysów, radnych, aktywnych mieszkańców i przedstawicieli organizacji pozarządowych. Dzięki utworzeniu Centrum Aktywności Lokalnej uda się koordynować inicjatywy społeczne dla mieszkańców gminy i obszaru rewitalizacji, zapewniając jednocześnie pierwszeństwo udziału osób mieszkających na obszarze.

Komplementarność międzyokresowa wskazuje konieczność zapewnienia spójności między projektami o charakterze rewitalizacyjnym z poprzedniego okresu programowania a obecnie projektowanymi działaniami. W przypadku, gdy gmina posiadała już program rewitalizacji, chodzi o zachowanie spójności z nim i wykorzystanie jego efektów w kolejnym programowaniu.

Gmina Chocianów w poprzednim okresie programowania przygotowała Lokalny Program Rewitalizacji Miasta Chocianów na lata 2010-2013. W porównaniu z tamtym dokumentem należy zauważyć, że częściowo pokrywa się obszar wsparcia – wówczas były to budynki mieszczące się przy obecnej ul. Rotm. Pileckiego 19. Obecnie objęto wsparciem także Chocianowiec, ponieważ w obecnym programowaniu rozszerzono możliwość prowadzenia procesów rewitalizacyjnych na terenach wiejskich. Dodatkowo wspólnoty mieszkaniowe złożyły w ramach poprzednio obowiązującego programu rewitalizacji projekty na remonty budynków m.in. przy ul. Rotm. Pileckiego 7, Dominalnej 14, Kolejowej 2, Kościuszki 12 i 20, Ogrodowej 3a-3b i Wspólnej 1. W obecnym programie zwiększono nacisk na zagospodarowanie przestrzeni, co stanowić będzie uzupełnienie do ww. projektów i kompleksową poprawę jej jakości.

Komplementarność źródeł finansowania zakłada, że przedsięwzięcia wpisane do programu rewitalizacji będą finansowane z różnych źródeł. Oczywiście, chodzi tu zarówno o finansowanie z funduszy unijnych, jak i programów krajowych czy środków własnych.

Projekty wpisane do niniejszego programu uwzględniają finansowanie z wielu różnych źródeł: środków publicznych, EFRR, EFS i FR. Włączenie lokalnych źródeł finansowania spowoduje większe zaangażowanie i partycypację lokalnej społeczności, a także wzrost poczucia odpowiedzialności.

III.2. Ramy finansowe

L.p.	Nazwa projektu	Szacowana wartość [zł]	Możliwe źródła finansowania
Przedsięwzięcia zawarte na liście A			
1.	Rewaloryzacja Parku Miejskiego w Chocianowie	710 000,00	RPO WD 2014-2020, środki własne gminy
2.	Renowacja budynku i przekształcenie go w Centrum Aktywności Lokalnej	1 000 000,00	RPO WD 2014-2020, środki własne gminy
3.	Poprawa atrakcyjności zespołu pałacowego w Chocianowcu	60 000,00	RPO WD 2014-2020, środki własne gminy
Przedsięwzięcia zawarte na liście B			
1.	Rozwój infrastruktury przy Alei Sybiraków w Chocianowie.	340 000,00	środki własne gminy i wspólnoty mieszkaniowej
2.	Budowa chodników w Chocianowie	926 000,00	środki własne gminy, RPO WD 2014-2020, środków UMWD
3.	Budowa chodnika w Chocianowcu	300 000,00	środki własne gminy, środków UMWD, powiatu
4.	Utworzenie terenów zielonych za CDT „Medicus” w Chocianowie.	129 000,00	środki własne gminy
5.	Budowa i przebudowa dróg na obszarze rewitalizacji	1 285 250,00	środki własne gminy, środki z Ministerstwa Inwestycji, UMWD, środki unijne, PROW
6.	Utworzenie strefy rekreacji i odpoczynku w Chocianowcu, dz. nr 1013/6	80 000,00	środki własne gminy, fundusz sołecki,

			PROW, środki UMWD
7.	Remont budynku klubu sportowego oraz przyległego boiska w Chocianowcu	200 000,00	środki własne gminy, RPO WD 2014-2020, środki Ministerstwa Sportu i Turystyki
8.	Stworzenie ścieżki rowerowej w Chocianowcu	500 000,00	środki własne gminy, RPO WD 2014-2020
9.	Poinformowana społeczność	20 000,00	środki własne gminy, fundusz sołecki
10.	Dostosowanie budynku Urzędu Miasta i Gminy w Chocianowie do potrzeb osób niepełnosprawnych	50 000,00	środki własne gminy, środki unijne
11.	Rozbudowa infrastruktury rowerowej na obszarze rewitalizacji	14 500,00	środki własne gminy, środki LGD
12.	Poprawa wygody korzystania z przestrzeni publicznych na obszarze rewitalizacji	917 510,00	środki własne gminy, środki LGD, PROW, fundusz sołecki
13.	Poprawa bezpieczeństwa drogowego na obszarze rewitalizacji	411 500,00	środki własne gminy, środki UMWD
14.	Termomodernizacje budynków w Chocianowie	200 000,00	środki własne gminy, RPO WD 2014-2020, środki rządowe
15.	Budowa zespołu przystankowego w Chocianowcu	70 000,00	środki własne gminy, RPO WD 2014-2020, środki rządowe, środki UMWD
16.	Rozwój transportu na obszarze rewitalizacji	2 000 000,00	środki własne gminy, RPO WD 2014-2020, środki partnerów
17.	Uniwersytet Trzeciego Wieku	30 000,00/rok	środki własne gminy, środki z fundacji korporacyjnych
18.	Centrum Aktywności Lokalnej	70 000,00/rok	środki własne gminy, środki z fundacji korporacyjnych
19.	Weź sprawy w swoje ręce!	100 000,00	środki własne gminy, PO WER

Źródło: opracowanie własne.

III.3. Partycypacja społeczna

Zgodnie z założeniami procesów rewitalizacyjnych w perspektywie 2014-2020, ich bardzo ważnym elementem jest partycypacja społeczna. Podmioty wdrażające programy rewitalizacji za najwyższy cel powinny postawić sobie włączenie jak najszerszych grup interesariuszy do całego procesu - i to zarówno na etapie projektowania programu, jak i jego wdrażania. Do interesariuszy procesu rewitalizacji należy zaliczyć przede wszystkim mieszkańców (obszarów rewitalizacji i szerzej - gminy), ale także podmioty społeczne (lub podmioty planujące prowadzić działalność społeczną), podmioty gospodarcze (lub osoby/podmioty planujące prowadzić na terenie obszaru rewitalizacji działalność gospodarczą), jednostki samorządu terytorialnego wraz z jednostkami organizacyjnymi. Katalog interesariuszy jest zatem dość szeroki, tym większe wyzwanie stanowi umożliwienie im zaangażowania się w procesy rewitalizacyjne.

Swoistą formę konsultacji społecznych stanowić będzie powołanie Zespołu ds. Rewitalizacji. Zespół aktywnie uczestniczył w organizowanych warsztatach oraz będzie zaangażowany do opiniowania prac nad wdrażaniem Programu Rewitalizacji. Skład Zespołu zapewnia szerokie spojrzenie na omawiane problemy, bowiem obejmie radnych, pracowników samorządowych, sołtysów oraz przedstawicieli organizacji pozarządowych.

Dokument powstawał w trybie zespołu ekspertów – pracowali nad nim eksperci zewnętrzni, spoza gminy, pracownicy ośrodka pomocy społecznej oraz Urzędu Miasta i Gminy. Następnie został poddany konsultacjom poprzez opublikowanie na stronie internetowej gminy w Biuletynie Informacji Publicznej. Mieszkańcy i zainteresowane tą tematyką osoby/podmioty mogli składać uwagi w ciągu 7 dni od daty publikacji.

Jak to zostało wskazane na początku podrozdziału, partycypacja społeczna jest procesem stale towarzyszącym rewitalizacji, dlatego należy również zadbać o kontynuowanie rozpoczętych działań. Zadaniem Zespołu ds. Rewitalizacji – poza akceptowaniem raportu ewaluacyjnego (o tym mowa w rozdz. III.4.) będzie organizowanie spotkań, konkursów dla uczniów czy prezentacji związanych z prowadzonym procesem rewitalizacji. Będzie to miało na celu przybliżenie mieszkańcom gminy znaczenia rewitalizacji dla jej rozwoju oraz zapoznanie z realizowanymi działaniami i ich efektami. Zespół pełnił więc będzie rolę eksperta w zakresie rewitalizacji. Dzięki takim działaniom informacyjnym prowadzonym

w formie dostosowanej do grupy odbiorców, proces rewitalizacji zyska społeczną akceptację, a mieszkańcy będą bardziej dbać o jego materialne efekty.

III.4. System monitorowania i wprowadzania zmian

Lokalny Program Rewitalizacji, tak jak każdy dokument strategiczny w gminach, powinien podlegać systematycznemu audytowi przeprowadzanego przez określone podmioty czy ciała lokalne (które odpowiadałyby za jego wdrażanie), a także posiadać określony system monitorowania i wprowadzania zmian.

Organem odpowiedzialnym za wdrażanie przedsięwzięć rewitalizacyjnych jest Burmistrz Miasta i Gminy Chocianów. Ciałem doradczym i konsultacyjnym będzie Zespół ds. Rewitalizacji, złożony z przedstawicieli liderów lokalnych. Zostanie on powołany w drodze zarządzenia Burmistrza i składać się będzie z przedstawicieli lokalnych przedsiębiorców, organizacji pozarządowych, urzędników (odpowiedzialnych za sprawy społeczne, kulturę, zagospodarowanie przestrzenne) oraz sołtysa lub innej osoby reprezentującej Chocianowiec. Zespół zbierał się będzie na wniosek Przewodniczącego przynajmniej raz do roku, dla dokonania oceny postępów rewitalizacji w gminie. Posiedzenia będą protokołowane. Decyzje podejmowane będą w drodze konsensusu lub jeśli niemożliwe było jego osiągnięcie, zwykłą większością głosów. Jeśli opinie Burmistrza oraz Zespołu będą odmienne, należy zorganizować spotkanie obu podmiotów mające na celu dialog i wypracowanie konsensusu.

Ważną rolę Zespół powinien odgrywać w procesie monitorowania stopnia realizacji dokumentu. Przy dokonywaniu jego okresowej oceny może się on kierować zbiorem wskaźników, które zostały wskazane przy każdym przedsięwzięciu rewitalizacyjnym z listy A oraz dodatkowymi, odnoszącymi się do listy B. Do oceny skuteczności Lokalnego Programu Rewitalizacji można również wykorzystać wskaźniki o charakterze statystycznym, na podstawie których została opracowana pogłębiona diagnoza obszaru zdegradowanego i obszaru rewitalizacji. Raporty z realizacji Programu powinny być opracowywane przez Wydział Rozwoju i Utrzymania przy współpracy z Referatem Oświaty, Kultury, Sportu i Zdrowia. Następnie będą dyskutowane i przyjmowane przez Zespół do końca pierwszego kwartału każdego roku.

W odniesieniu do wyznaczonych celów procesu rewitalizacji w gminie Chocianów w procesie ewaluacji nastąpi odwołanie do mierników wykorzystanych przy diagnozowaniu stanu kryzysowego w gminie. W tym kontekście proponuje się

następujące wartości docelowe dla wskaźników, które wskazywały na występowanie stanu kryzysowego:

Tab. 22 Wskaźniki służące ocenie efektywności procesu rewitalizacji w gminie Chocianów.

Wskaźnik	Wartość bazowa	Wartość docelowa
Liczba osób otrzymujących pomoc społeczną na 1000 mieszkańców	49,42	42,50
Liczba osób otrzymujących pomoc społeczną z powodu ubóstwa na 1000 mieszkańców	41,64	38,70
Liczba osób otrzymujących pomoc społeczną z powodu niepełnosprawności na 1000 mieszkańców	15,44	14,20
Liczba osób otrzymujących pomoc społeczną z powodu bezrobocia na 1000 mieszkańców	30,30	27,00
Liczba osób objętych działaniami M-GKRPA na 100 mieszkańców	6,55	6,10
Stosunek liczby zamykanych podmiotów gospodarczych do nowo utworzonych [%]	107,60	95,00

Źródło: opracowanie własne.

W sytuacji, gdy zmienią się przepisy i zalecenia dotyczące procesów i programów rewitalizacji czy pojawi się konieczność włączenia do dokumentu nowych zadań bądź dokonania modyfikacji, należy dokonać zmian w treści Lokalnego Programu Rewitalizacji. Inicjatorem powinien być Burmistrz lub Zespół ds. Rewitalizacji. Koordynacją tych działań oraz opracowaniem proponowanej zmiany powinna zajmować się Wydział Rozwoju i Utrzymania. Następnie Zespół ds. Rewitalizacji zaopiniuje tę propozycję, a Burmistrz ostatecznie ją zatwierdzi lub odrzuci. W gestii organu wykonawczego leży przedłożenie zmienionego Programu pod obrady Rady Miejskiej do uchwalenia na najbliższym posiedzeniu.

IV. Spójność Lokalnego Programu Rewitalizacji z innymi dokumentami strategicznymi

Wybrany dokument strategiczny/planistyczny	Zapis z wybranego dokumentu	Lokalny Program Rewitalizacji dla Gminy Chocianów na lata 2019-2023- części spójne z innym dokumentem	Podsumowanie dotyczące spójności dokumentów
Strategia Rozwoju Gminy Chocianów na lata 2014-2020	<p>I.2. Rozwój sieci tras rowerowych.</p> <p>I.4. Modernizacja i rozbudowa infrastruktury służącej komunikacji.</p> <p>I.10. Uzupełnienie oświetlenia ulicznego.</p> <p>IV.2. Likwidacja barier dla osób niepełnosprawnych.</p> <p>IV.3. Rozszerzenie i uatrakcyjnienie oferty kulturalnej.</p> <p>IV.9. Zagospodarowanie przestrzeni publicznej i rozwój oferty usługowej.</p> <p>IV.10. Poprawa stanu bezpieczeństwa publicznego.</p> <p>IV.12. Aktywizacja i integracja społeczności lokalnej.</p>	<p>I. Przyjazna przestrzeń</p> <p>I.2. Podniesienie poziomu funkcjonalności przestrzeni publicznej</p> <p>II. Aktywni mieszkańcy</p> <p>II.1. Integracja mieszkańców</p> <p>II.2. Eliminacja wykluczenia społecznego</p>	<p>W niniejszym dokumencie zaproponowano rozwiązania wpisujące się w założenia strategii rozwoju gminy, w tym w szczególności stworzenie ścieżki rowerowej na podobszarze Chocianowiec, budowa/przebudowa dróg, budowa zespołu przystankowego, montaż latarni, dostosowanie budynku UMiG do potrzeb niepełnosprawnych, rozwój oferty kulturalnej i integrującej mieszkańców, zagospodarowanie terenów zielonych, przebudowa skrzyżowań i przejść dla pieszych, utworzenie Centrum Aktywności Lokalnej i Uniwersytetu Trzeciego Wieku.</p>
Studium Uwarunkowań i Kierunków Zagospodarowania Przestrzennego Gminy	<p>- uzupełnienie sieci komunikacyjnej dla zwiększenia dostępności</p>	<p>I. Przyjazna przestrzeń</p> <p>I.1. Poprawa stanu technicznego budynków i nadanie im nowych funkcji</p>	<p>W programie rewitalizacji zapisano zadania związane z rozbudową sieci przystanków w Chocianowcu oraz remonty budynków i rewaloryzację</p>

Chocianów	komunikacyjnej obszaru gminy (poprawa powiązań komunikacyjnych - wewnętrznych i zewnętrznych), - podwyższenie walorów centralnej strefy miasta (rewitalizacja starówki i właściwe zagospodarowanie wybitnej klasy zespołu pałacowo-parkowego).	I.2. Podniesienie poziomu funkcjonalności przestrzeni publicznej	Parku Miejskiego.
Plan Gospodarki Niskoemisyjnej Gminy Chocianów na lata 2016-2021	Termomodernizacja – budynek szatni, ul. Ratuszowa 18 Modernizacja dróg publicznych Budowa ścieżek, dróg rowerowych	I. Przyjazna przestrzeń I.1. Poprawa stanu technicznego budynków i nadanie im nowych funkcji I.2. Podniesienie poziomu funkcjonalności przestrzeni publicznej	Zadania z zakresu termomodernizacji budynków, budowy lub przebudowy dróg publicznych oraz budowy ścieżki rowerowej w Chocianowcu zostały wpisane do programu rewitalizacji na liście B.
Strategia Rozwiązywania Problemów Społecznych dla Gminy Chocianów na lata 2018-2022	- zwiększenie ilości i zróżnicowanie form spędzania czasu wolnego, - stworzenie świetlicy środowiskowej oraz innych miejsc umożliwiających aktywne spędzanie wolnego czasu, m.in. na potrzeby zapobiegania uzależnień wśród dzieci i młodzieży.	II. Aktywni mieszkańcy II.1. Integracja mieszkańców II.2. Eliminacja wykluczenia społecznego	W programie rewitalizacji realizacji celów społecznych służy powołanie Centrum Aktywności Lokalnej. Ponadto w ramach wsparcia dla osób niepełnosprawnych i umożliwienia im korzystania z usług publicznych zaplanowano remont UMiG.

		<ul style="list-style-type: none"> - zwiększenie aktywności mieszkańców i zaangażowanie w życie gminy, - wyrównywanie szans życiowych osób niepełnosprawnych, - mobilizowanie osób niepełnosprawnych do aktywnego udziału w życiu społecznym, - likwidacja barier architektonicznych i urbanistycznych, - organizowanie spotkań, imprez, kół zainteresowań itp. na rzecz integracji osób starszych, osób niepełnosprawnych oraz osób długotrwale lub ciężko chorych z mieszkańcami gminy, - wspieranie rodzin zmagających się z bezrobociem, - udzielanie informacji z zakresu założeń i prowadzenia własnej działalności gospodarczej.
--	--	--

Spis rysunków

Rys. 1 Położenie gminy Chocianów.....	4
Rys. 2 Liczba mieszkańców gminy Chocianów w latach 2015 – 2017.....	5
Rys. 3 Wybrane powody przyznawania świadczeń pomocy społecznej w województwie dolnośląskim w latach 2015-2017.....	7
Rys. 4 Wybrane powody przyznawania świadczeń pomocy społecznej w powiecie polkowickim w latach 2015-2017.....	8
Rys. 5 Przekroczenia dopuszczalnych poziomów ozonu w województwie dolnośląskim w 2017 roku.....	20
Rys. 6 Obszary zdegradowane w gminie Chocianów – część wiejska gminy.....	30
Rys. 7 Obszary zdegradowane w mieście Chocianowie.....	31
Rys. 8 Podobszar rewitalizacji Chocianów.....	33
Rys. 9 Podobszar rewitalizacji Chocianowiec.....	34

Spis tabel

Tab. 1 Udział ludności wg ekonomicznych grup wieku w ogólnej liczbie mieszkańców w województwie dolnośląskim, powiecie polkowickim i gminie Chocianów w latach 2015 - 2017 [%].....	6
Tab. 2 Miejscowości i ulice w gminie Chocianów, gdzie udział osób w wieku poprodukcyjnym jest wyższy niż średnio w gminie [%].....	6
Tab. 3 Wybrane powody przyznawania świadczeń pomocy społecznej w województwie dolnośląskim, powiecie polkowickim i gminie Chocianów na 1000 mieszkańców w 2017 r.....	8
Tab. 4 Wskaźnik liczby osób objętych pomocą społeczną w 2017 r. - z uwzględnieniem przekroczeń wskaźnika w stosunku do średniej gminy [‰].....	9
Tab. 5 Wskaźnik liczby osób objętych pomocą społeczną z powodu ubóstwa w 2017 r. - z uwzględnieniem przekroczeń wskaźnika w stosunku do średniej gminy [‰].....	10
Tab. 6 Wskaźnik liczby osób objętych pomocą społeczną z powodu bezrobocia w 2017 r. - z uwzględnieniem przekroczeń wskaźnika w stosunku do średniej gminy [‰].....	11
Tab. 7 Wskaźnik liczby osób objętych pomocą społeczną z powodu niepełnosprawności w 2017 r. - z uwzględnieniem przekroczeń wskaźnika w stosunku do średniej gminy [‰].....	12
Tab. 8 Liczba osób uzależnionych od alkoholu w latach 2015-2017 na terenie gminy Chocianów, powiatu polkowickiego i gminy Chocianów.....	13
Tab. 9 Liczba osób uzależnionych od alkoholu w 2017 r. na 100 mieszkańców na terenie gminy Chocianów - z uwzględnieniem wartości wskaźnika wyższej niż średnia gminy [%].....	13
Tab. 10 Organizacje pozarządowe w gminie Chocianów.....	14
Tab. 11 Liczba organizacji pozarządowych w przeliczeniu na 1000 mieszkańców - z uwzględnieniem wskaźnika o wartości niższej niż średnia dla gminy [%].....	15
Tab. 12 Wskaźnik przedsiębiorczości w latach 2015- 2017 [‰].....	15
Tab. 13 Wskaźnik przedsiębiorczości w gminie Chocianów - z uwzględnieniem wskaźnika o wartości niższej niż średnia gminy.....	16
Tab. 14 Stosunek liczby zamykanych do zarejestrowanych podmiotów gospodarczych - z uwzględnieniem wartości wskaźnika wyższych niż średnia gminy [%].....	17
Tab. 15 Udział obiektów zabytkowych w danej jednostce analitycznej do ogółu obiektów zabytkowych [%] - wartości wyższe niż średnia gminy.....	19
Tab. 16 Udział obiektów krytych lub izolowanych azbestem w danej jednostce analitycznej w ogóle takich budynków - wskaźnik wyższy niż średnia dla gminy [%].....	21
Tab. 17 Korzystający z instalacji wodociągowej i kanalizacyjnej w % ogółu ludności w 2017 roku.....	21
Tab. 18 Wyposażenie gminy Chocianów w sieć wodociągową, kanalizacyjną i chodniki w 2017 roku.....	22

Tab. 19 Podsumowanie wskaźników delimitacyjnych.....	26
Tab. 20 Wskaźniki delimitacyjne dla obszaru rewitalizacji z uwzględnieniem podobszaru rewitalizacji Chocianów i podobszaru rewitalizacji Chocianowiec.	35
Tab. 21 Cele strategiczne i kierunki działań dla obszarów rewitalizacji w gminie Chocianów.	38
Tab. 22 Wskaźniki służące ocenie efektywności procesu rewitalizacji w gminie Chocianów.....	54

NACZELNIK WYDZIAŁU
ROZWOJU I UTRZYMANIA

Ewa Kałuzińska

