

RU.271.5.2020

Chocianów, 8 czerwca 2020 r.

Wdrożenie usług systemu Smart City w Gminie Chocianów – etap I

Odpowiedzi do zapytań do SIWZ:

Pytanie nr 28

W projekcie umowy §4 ust 2 jest mowa o udostępnieniu oprogramowania. Dla ilu użytkowników pracujących jednocześnie w/w oprogramowanie ma być udostępnione dla Zamawiającego?

Odp. Minimum dla dwóch użytkowników.

Pytanie nr 29

W załączniku nr 8 do SIWZ w punkcie 10 podpunkt 4.5 jest zapis o wymaganym opóźnieniu, ale bez podania jego wartości, czy zamawiający może uzupełnić swoje wymagania?

Odp. Wymagane opóźnienie nie powinno być większe niż 30 ms.

Pytanie nr 30

W związku z tym, iż Usługobiorca wymaga w załączniku nr 8 do SIWZ pkt 6 podpunkt 6, aby system zapewniał w przyszłości możliwość rozbudowy o system komunikacji głosowej, to dlaczego w wymaganiach dla kamer stacjonarnych i obrotowych nie ma żadnej wzmianki o konieczności posiadania wejść liniowych audio, co umożliwiłoby w przyszłości doposażenie systemu w odpowiednie głośniki i uruchomienie takowego systemu?

Odp. Usługa rozpowszechniania komunikatów głosowych jest możliwa do realizacji również przez urządzenia nie powiązane bezpośrednio z kamerami systemu wizyjnego, dlatego też Zamawiający nie wymaga kamer o wspomnianych w pytaniu funkcjonalnościach.

Pytanie nr 31

Skoro Usługodawca ma zapewnić wymóg z załącznika nr 8 pkt 6, podpunkt 3, to po uwzględnieniu wymogów technicznych dla kamer (1080p, 30kl/s, kodowanie H.264) streaming video przy zachowaniu w/w parametrów nie będzie możliwy przy parametrach 2Mbit/s określonych w punkcie 7 podpunkt 4 załącznika nr 8 do SIWZ, stanowiących wymóg przepustowości transmisji danych pomiędzy każdym punktem kamerowym a Centrum Monitoringu. Czy Zamawiający urealni zapisy?

Odp. Zamawiający dopuszcza czasowo programowe ograniczenie parametrów kamer w celu dostosowania ich do aktualnych możliwości transmisji w sieci. Po uruchomieniu sieci światłowodowej kamery powinny pracować na zakładanych parametrach.

Pytanie nr 32

Czy w związku z zamieszczeniem opisu w załączniku nr 8 do SIWZ (opis przedmiotu zamówienia) pkt 1 podpunkt 2 o treści: „...zapewnieniem usługi dostępu do Internetu w trybie 24h 7 (siedem) dni w tygodniu (wykaz tabela nr 7)” wspomniany tutaj wykaz dotyczy tabeli nr 6?

Odp. Tak. Wspominany wykaz dotyczy tabeli nr 6.

Pytanie nr 33

Prosimy o doprecyzowanie ilości kamer. Zestawienie w opisie wskazuje na 17 kamer, a opis lokalizacji mówi o 34 kamerach.

Odp. Informacja znajduje się w odpowiedzi na pytanie nr 7 (Odpowiedzi do SIWZ z dnia 29.05.2020).

Pytanie nr 34

Prosimy o dostarczenie specyfikacji kamer panoramicznych, które znajdować się będą w rynku.

Odp. Wymagania techniczne dla kamer zawarto w tabelach nr 1 i nr 2 załącznika do SIWZ.

Pytanie nr 35

Czy hasło "kamery przenośne" oznacza, że kamery te mają być na statywie czy o to, żeby była możliwość ich zdemontowania, a następnie zamontowania w innej lokalizacji?

Odp. „kamera przenośna” – pod tym sformułowaniem należy rozumieć możliwość łatwego demontażu, a następnie ponownego zamontowania w innej lokalizacji.

Pytanie nr 36

Czy wskazana w opisie kamera z obiektywem 12-48mm jest kamerą obrotową (na co wskazuje opis) czy też powinna być to kamera tubowa.

> Jeżeli tubowa pytanie, to czy Inwestor akceptuje rozwiązanie z Kameralą 8-32mm?

Odp. Kamery obrotowe mogą realizować formę obserwacji dookólnej. Podane parametry techniczne należy rozumieć jako minimalne. Można stosować urządzenia o lepszych parametrach.

Pytanie nr 37

Czy wymagana jest funkcja rozpoznawania tablic rejestracyjnych?

Odp. W prowadzonym postępowaniu licencje do funkcji rozpoznawania tablic rejestracyjnych nie są wymagane. Zamawiający zastrzega jednak sobie by dostarczane rozwiązania dotyczące monitoringu mogły realizować tą funkcjonalność w przyszłości (patrz: pkt 7 „Funkcjonalności główne systemu – urządzenia do rejestracji i archiwizacji materiału wideo” załącznika do SIWZ).

Pytanie nr 38

Zamawiający w par. 2 ust. 8 oraz par. 11 ust. 1 lit c) wzoru umowy zastrzega, że Wykonawca jest zobowiązany w ostatnim dniu ważności ubezpieczenia przedłożyć nowy dokument potwierdzający ubezpieczenie, pod groźbą sankcji w postaci kary umownej lub odstąpienia od umowy. Wykonawca informuje, że w przypadku zawierania umowy ubezpieczeniowej jej warunki są zazwyczaj negocjowane do ostatniego dnia jej obowiązywania. Ponadto kolejna umowa ubezpieczeniowa jest zawierana z dniem następnym po upływie obowiązywania dotychczasowej polisy OC, zatem warunek przedstawienia podpisanej nowej umowy w ostatnim dniu obowiązywania poprzedniej jest niemożliwy do spełnienia a wiąże się z odstąpieniem od umowy i naliczeniem kary umownej. Warto w tym miejscu zwrócić uwagę, że umowy ubezpieczeniowe zawsze zawierane są w taki sposób, aby nie spowodowały przerwy w ciągłości ubezpieczenia. Czy wobec powyższego Zamawiający wyrazi zgodę, aby termin na okazanie Polisy OC został wyznaczony na maksymalnie 7 dni od dnia zawarcia kolejnej umowy ubezpieczeniowej, przy czym Wykonawca zobowiązuje się, aby w okresie obowiązywania umowy zawartej w wyniku niniejszego postępowania nie nastąpiła przerwa w ubezpieczeniu?

Odp. Zamawiający wyraża zgodę na przedłożenie polisy OC w terminie 7 dni, przy zachowaniu ciągłości ubezpieczenia.

Pytanie nr 39

Dot. par. 7 ust. 2 wzoru umowy. Wykonawca zwraca się do Zamawiającego z pytaniem czy Zamawiający dopuszcza, by płatności abonamentowe były realizowane z góry w każdym miesiącu? Przyczyną złożenia powyższego zapytania jest okoliczność, iż w sytuacji w której wysokość opłaty nie jest ustalona jako pochodna wygenerowanego na danym łączu ruchu i jest znana z góry, systemy stosowane przez operatorów telekomunikacyjnych są przystosowane do wystawiania faktur z góry. Wyłączenie obsługi przedmiotowej umowy z ogólnie stosowanego systemu rozliczeniowego może generować po stronie Wykonawcy wysokie koszty i utrudniać obsługę umowy. Ponadto, za przyjęciem systemu rozliczania postulowanego przez Wykonawcę przemawiają również względy prawne. Zgodnie z art. 139 ust. 1 ustawy prawo zamówień publicznych do umów w sprawach zamówień publicznych stosuje się przepisy kodeksu cywilnego. Przepisy te w przypadku umów wzajemnych przewidują obowiązek jednoczesnego spełniania świadczeń. Skoro zatem Zamawiający ma dostęp do świadczenia Wykonawcy z góry, ponieważ może korzystać z usługi od pierwszego dnia jej świadczenia, to świadczenie wzajemne w postaci zapłaty abonamentu także powinno być realizowane z góry (art. 188 § 1 kc).

Odp. Zamawiający zgadza się na płatność abonamentu "z góry".

Pytanie nr 40

Zamawiający w par. 9 ust. 3 wzoru umowy zastrzega sobie prawo dochodzenia odszkodowania przewyższającego wysokość zastrzeżonych kar umownych. Wykonawca zwraca uwagę, że jest w stanie ponieść

koszty rzeczywistych strat jakie poniósł Zamawiający, czyli faktycznych wydatków poniesionych przez Zamawiającego, nie może natomiast ponosić odpowiedzialności za wszystkie korzyści jakie mógł utracić Zamawiający. Ponoszenie przez Wykonawcę takich kosztów może spowodować nierentowność projektu, a dla Zamawiającego może stać się bezpodstawnym wzbogaceniem. Czy wobec powyższego Zamawiający uzupełni zapis powyższego paragrafu poprzez dodanie zdania: "(...) do wysokości rzeczywiście poniesionej szkody"?

Odp. Zamawiający wyraża zgodę na wprowadzenie zmiany do umowy poprzez dodanie zdania: "(...) do wysokości rzeczywiście poniesionej szkody".

Pytanie nr 41

Zamawiający w par. 9 ust. 4 wzoru Umowy wymaga zgody na potrącanie kar umownych z należnego Wykonawcy wynagrodzenia. Wykonawca zwraca uwagę, iż kary umowne winny być dochodzone po uprzednio przeprowadzonym procesie reklamacyjnym. Natomiast nieprawidłowości dotyczące płatności zawsze są regulowane fakturami korygującymi lub też notami księgowymi po rozpatrzeniu złożonej reklamacji. Czy Zamawiający wyraża zgodę na zmianę umowy poprzez dodanie zapisu o tym, że kary umowne będą naliczane po zakończeniu procedury reklamacyjnej, poprzez wystawianie not księgowych lub faktur korygujących?

Odp. Możliwość potrącenia kar umownych z wynagrodzenia nie wyklucza wcześniejszego postępowania reklamacyjnego. Kary umowne są zastrzeżone na okoliczności (np. opóźnienie w realizacji przedmiotu umowy) co do których trudno mówić o konieczności złożenia i rozpatrzenia reklamacji, a naliczeniu kar umownych i tak wymaga wcześniejszego wezwania, więc wykonawca będzie miał możliwość przedstawienia swoich argumentów przed zapłatą kary (czy bezpośrednio czy w drodze potrącenia).

Zamawiający wyraża zgodę na wprowadzenie proponowanych zmian.

Pytanie nr 42

Wykonawca pragnie zwrócić uwagę, że model dzierżawy usługi dostępu do systemu monitoringu nie jest w Polsce bardzo rozpowszechniony, dlatego też wymóg na „*usługę o charakterze i złożoności porównywalnej z zakresem przedmiotowym (zamówienia)*” spełnia relatywnie niewiele podmiotów, przez co przy tym zapisie konkurencyjność dla Zamawiającego może być niewielka. Jednocześnie pragnę zauważyć, iż w zakresie wykonawczym (tj. nabytego doświadczenia) dostawa (tj. zaprojektowanie i wybudowanie, a następnie przekazanie Zamawiającemu na własność) systemu monitoringu niczym się nie różni od usługi dzierżawy tego systemu, a znacznie więcej podmiotów posiada doświadczenie w dostawie systemów CCTV niż ich dzierżawie. W związku z powyższym, zwracamy się z zapytaniem, czy zamawiający dopuści zmianę wymogu SIWZ 6. *Warunki udziału w postępowaniu pkt 2.b)* na następujący:

Zamawiający uzna, że Wykonawca spełnia warunek, jeżeli wykaże, że wykonał nie wcześniej niż w okresie ostatnich 3 lat przed upływem terminy składania ofert, a

jeżeli okres prowadzenia jest krótszy, w tym okresie, usługę **lub dostawę** o charakterze i złożoności porównywalnej z zakresem przedmiotowym do niniejszego zamówienia o wartości nie mniejszej niż 200.000,00 zł.

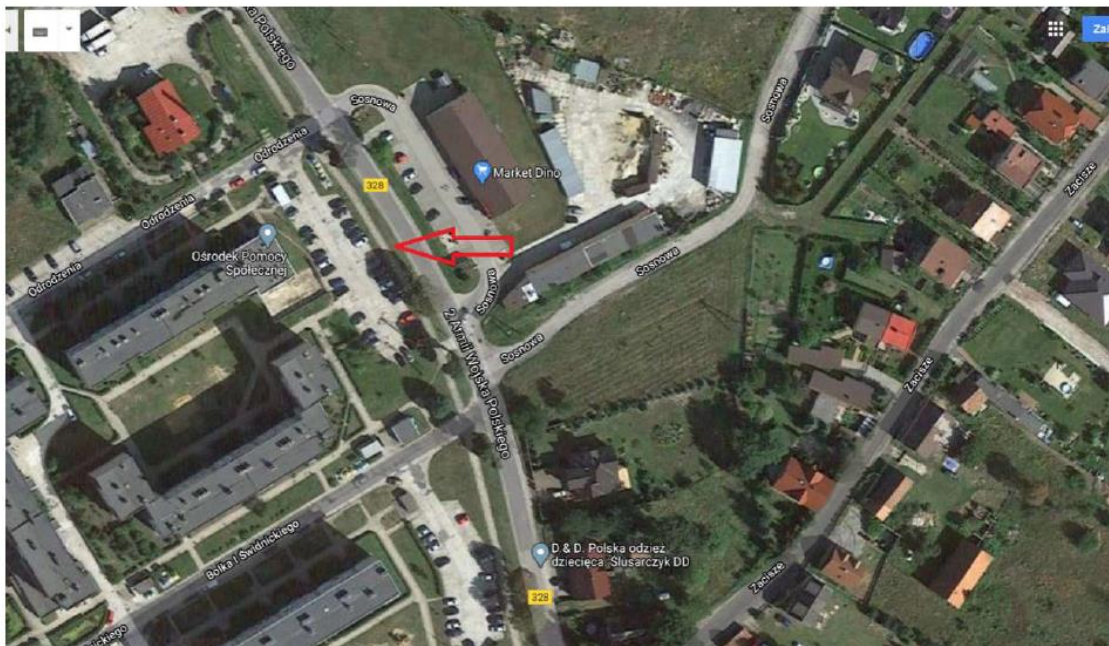
Odp. Zamawiający nie wyraża zgody na wprowadzenie proponowanych zmian. Zamówienie dotyczy usługi i takich referencji Zamawiający wymaga od przyszłego Wykonawcy

Pytanie nr 43

W odniesieniu do przedstawionych w SIWZ lokalizacji rozmieszczenia kamer prosimy o doprecyzowanie i udzielenie odpowiedzi dotyczących trzech niżej wymienionych lokalizacji, które naszym zdaniem nie dość dokładnie wskazują miejsce montażu. Czy Zamawiający akceptuje proponowane niżej lokalizacje jako miejsca instalacji kamer miejskiego systemu monitoringu: Poniżej wskazane lokalizacje z Google Maps:

Chocianów, ul. II Armii Wojska Polskiego (wjazd do miasta obok Ośrodka Pomocy Społecznej)

<https://www.google.pl/maps/place/Trzebnicka+11,+59-140+Chocian%C3%B3w/@51.4246637,15.8896232,320m/data=!3m1!1e3!4m5!3m4!1s0x470f44839594ab75:0x85fef56e9b717522!8m2!3d51.4095103!4d15.9133935?hl=pl>



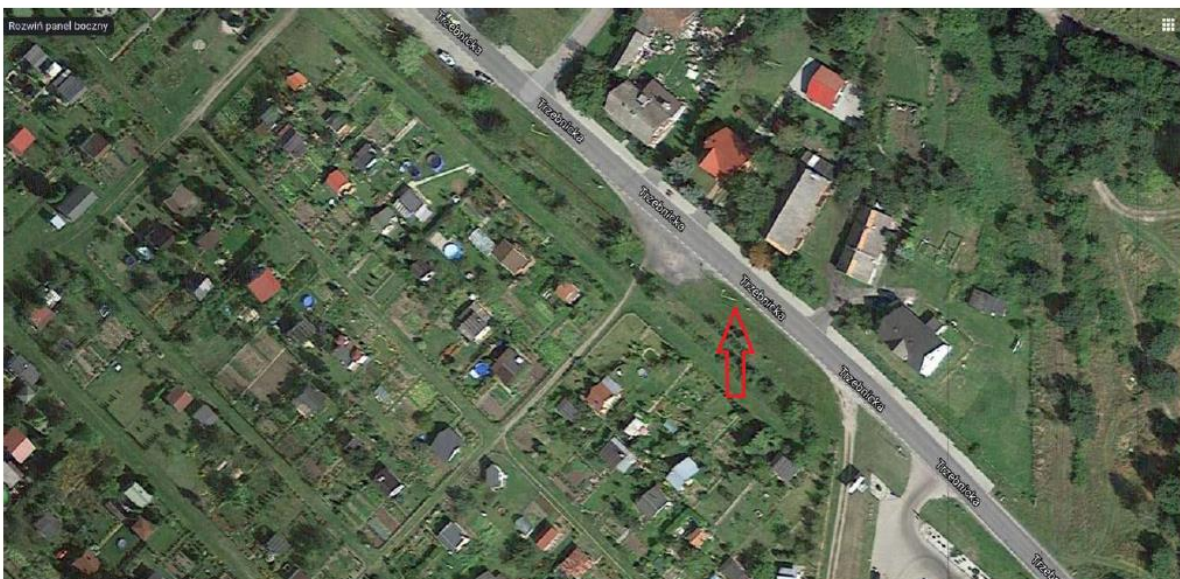
Chocianów, droga nr 328 (wjazd do miasta- obok Nadleśnictwa)

<https://www.google.pl/maps/place/Trzebnicka+11,+59-140+Chocian%C3%B3w/@51.4168642,15.8927497,226m/data=!3m1!1e3!4m5!3m4!1s0x470f44839594ab75:0x85fef56e9b717522!8m2!3d51.4095103!4d15.9133935?hl=pl>



Chocianów, ul. Trzebnicka za szkołą (wjazd do miasta)

<https://www.google.pl/maps/place/Trzebnicka+14,+59-140+Chocian%C3%B3w/@51.4093426,15.9125517,160m/data=!3m1!1e3!4m5!3m4!1s0x470f44903d8b16db:0x24bc07a90481f6b1!8m2!3d51.4153662!4d15.9051487?hl=pl>



Odp. Zamawiający akceptuje proponowane wyżej lokalizacje jako miejsca instalacji kamer miejskiego systemu monitoringu.

Pytanie nr 44

W związku z brakiem zgody na klauzulę siły wyższej wspomnianej w umowie zwracamy się z pytaniem i jednocześnie uzasadnieniem. Uzasadnienie - Sieć transmisji danych niezbędna do świadczenia usługi publicznego Hot Spotu, ale również monitoringu wizyjnego, z racji swojej rozległości często narażona jest na uszkodzenia. Najczęściej dochodzi do nich przypadkowo, np. w trakcie prowadzenia prac budowlanych przez podmioty trzecie. Niemniej w ostatnim czasie można zaobserwować akty skierowane intencjonalnie przeciwko istniejącej infrastrukturze telekomunikacyjnej. Vide ostatni apel Polskiej Izbie Informatyki i Telekomunikacji skierowany do władz <https://www.piit.org.pl/o-nas/aktualnosci/piit-apeluje-o-stanowcze-sciganie-przestepcow-niszczacych-maszy-telekomunikacyjne-i-szerzacych-dezinformacje>. *Pytanie - Czy wobec możliwości wystąpienia tego rodzaju sytuacji Zamawiający dopuszcza, o ile Wykonawca wykaże bezpośredni związek zdarzenia i braku dostępności, wyłączenie stosowania kar umownych w takich przypadkach?*

Odp. Tak. Zamawiający dopuszcza takie rozwiązanie.

Pytanie nr 45.

W związku z akceptacją dla godzin wsparcia i wprowadzeniem SLA, ale brakiem zgody na limitowanie kar umownych w wymiarze miesięcznym, zwracamy się z zapytaniem: *•Czy w związku z odpowiedziami na Pytanie 4 (godziny realizacji wsparcia technicznego) i Pytanie 5 (poziomy awarii) Zamawiający planuje wprowadzenie odpowiednich zmian do §9 projektu umowy?*

Odp. Tak. Zamawiający dopuszcza takie rozwiązanie.

Pytanie nr 46.

•Czy Zamawiający dopuszcza uzależnienie wysokości kary umownej, o której mowa w §9 ust.1 lit. d) projektu umowy, od poziomu awarii, rozumianego jako jej rozległość i uciążliwość dla Zamawiającego?

Odp. Tak. Zamawiający dopuszcza takie rozwiązanie.

Pytanie nr 47/

•Czy Zamawiający dopuszcza doprecyzowanie §9 projektu umowy polegające na wskazaniu, że "kara będzie należna dopiero z chwilą przekroczenia czasu na usunięcie awarii zależnego od jej poziomu"?

Odp. Tak. Zamawiający dopuszcza takie rozwiązanie.

Pytanie nr 48.

•Czy zamawiający dopuszcza doprecyzowanie polegające na wskazaniu, że "czas na usunięcie awarii będzie obliczany zgodnie z godzinami realizacji wsparcia technicznego i będzie uwzględniał możliwość usunięcia awarii zdalnie lub brak takiej możliwości"?

Odp. Tak. Zamawiający dopuszcza takie rozwiązanie.

Z up. BURMISTRZA
Ewa Katusińska
NACZELNIK WYDZIAŁU
INWESTYCJI I DROGOWNICTWA