

Projekt

Nr 262.2020

**UCHWAŁA NR
RADY MIEJSKIEJ W CHOCIANOWIE**

z dnia 2020 r.

w sprawie wyznaczenia obszaru i granic aglomeracji Chocianów

Na podstawie art. 18 ust. 2 pkt 15 ustawy z dnia 8 marca 1990 roku o samorządzie gminnym (Dz. U. z 2020 roku, poz. 713 ze zm.) oraz art. 87 ust. 1 ustawy z dnia 20 lipca 2017 roku Prawo wodne (Dz. U. z 2020 roku, poz. 310 ze zm.), po uzgodnieniu z Dyrektorem Zarządu Zlewni we Wrocławiu PGW Polskie Wody-Dyrektor Regionalnego Zarządu Zlewni, uchwała się, co następuje:

§ 1. Niniejsza uchwała była poprzedzona uchwałą Nr XX.105.2019 Rady Miejskiej w Chocianowie z dnia 31 października 2019 r w sprawie zmiany Rozporządzenia Województwa Dolnośląskiego z dnia 30.06.2005 r. poz. 2568 w sprawie wyznaczenia aglomeracji Chocianów (Dziennik Urzędowy Województwa Dolnośląskiego z 2019 r. pozycja 6693), która traci moc z dniem wejścia w życie niniejszej uchwały zgodnie z art. 87 ust. 1 ustawy z dnia 20 lipca 2017 roku Prawo wodne (Dz. U. z 2020 roku, poz. 310 ze zm.)

§ 2. Wyznacza się aglomerację Chocianów z oczyszczalnią ścieków w Chocianowie o równoważnej liczbie mieszkańców 11 250 w skład której wchodzi miejscowości z gminy Chocianów: Pogorzelska, Parchów, Chocianów, Trzebnice, Chocianowiec, Żabice, Ogrodzisko. Na terenie aglomeracji główna oczyszczalnia ścieków zlokalizowana jest w Chocianowie.

§ 3. Opis aglomeracji Chocianów stanowi załącznik 1 do uchwały.

§ 4. Obszar i granice aglomeracji Chocianów, o której mowa w ust. 1, określa mapa w skali 1:25 000, stanowiąca załącznik nr 2 do niniejszej uchwały.

§ 5. Wykonanie uchwały powierza się Burmistrzowi Miasta Chocianów.

§ 6. Uchwała wchodzi w życie po upływie 14 dni od daty ogłoszenia w Dzienniku Urzędowym Województwa Dolnośląskiego.

**NACZELNIK WYDZIAŁU
INWESTYCJI I DROGOWNICTWA**

Ewa Kałuzińska

z up. **BURMISTRZA**

Patrycja Jugo
Sekretarz Miasta i Gminy Chocianów

RADCA PRAWNY

Jacek Jezioro

100000

UCHWAŁA NR RADY MIEJSKIEJ W CHOJANOWIE

z dnia 2020 r.

w sprawie wyznaczenia obszarów i granic aglomeracji Chojanów

Na podstawie art. 18 ust. 2 pkt 13 ustawy z dnia 8 marca 1990 roku o samorządzie gminnym (Dz. U. z 2020 roku, poz. 713 ze zm.) oraz art. 87 ust. 1 ustawy z dnia 20 lipca 2017 roku Prawo wodne (Dz. U. z 2020 roku, poz. 210 ze zm.) po uzgodnieniu z Dyrektorem Zarządu Nadzoru nad Wodami w Województwie Łódzkim Wzrost-Dyrektor Regionalnego Zarządu Wodów, nastawia się do następującego:

§ 1. Niniejsza uchwała była poprzedzona uchwałą Nr XX/1052/2019 Rady Miejskiej w Chojanowie z dnia 31 października 2019 r. w sprawie zmiany Rozporządzenia Województwa Łódzkiego z dnia 30.06.2007 r. poc. 2208 w sprawie wyznaczenia aglomeracji Chojanów (Dziennik Urzędowy Województwa Łódzkiego z 2019 r. pozycja 6603), która została zmieniona w części w której niniejszej uchwałą wydatkującą z art. 87 ust. 1 ustawy z dnia 20 lipca 2017 roku Prawo wodne (Dz. U. z 2020 roku, poz. 210 ze zm.).

§ 2. Wyznacza się aglomerację Chojanów z następującymi źródłami w Chojanowie o następującej liczbie mieszkańców 11 250 w skład której wchodzi miejscowości z grupy Chojanów: Pogorzelska, Baranów, Chojanów, Liszynie, Chojanów, Zablot, Ogrodnice. Na terenie aglomeracji główna oczyszczalnia ścieków zlokalizowana jest w Chojanowie.

§ 3. Granic aglomeracji Chojanów stanowić będą:

§ 4. Obszar i granice aglomeracji Chojanów, o której mowa w ust. 1, określa mapa w skali 1:12 000 stanowiąca załącznik nr 2 do niniejszej uchwały.

§ 5. Wyznaczenie obszaru powstaje się terenami wsi Zablot Chojanów.

§ 6. Uchwała została uchwalona w głosie po upływie 14 dni od dnia ogłoszenia w Dzienniku Urzędowym Województwa Łódzkiego.

KACZELNIK WZDZIAŁU
WZROST DZ. URZĘDOWY
Krzysztof...

Prezydent Miasta Chojanów

Załącznik nr 1
Do Uchwały nr
Z dnia...

Aglomeracja Chocianów – część opisowa

.....
(podać nazwę aglomeracji¹)

gmina Chocianów
powiat polkowicki
województwo dolnośląskie

(VAKPOŚK I_d aglomeracji PLDO151N)

Chocianów, dnia 18 września 2020 r.

¹ zaleca się, aby nazwa aglomeracji była nazwą gminy, na terenie której wyznaczana jest aglomeracja lub nazwą gminy wiodącej w aglomeracji

Część opisowa

1. Podstawowe informacje na temat aglomeracji²

Dokument przygotowano zgodnie z Rozporządzeniem Ministra Gospodarki Morskiej i Żeglugi Śródlądowej z dnia 27 lipca 2018 r. w sprawie sposobu wyznaczania obszarów i granic aglomeracji a także zgodnie z Ustawą z dnia 20 lipca 2017 r. Prawo wodne.

1. Nazwa aglomeracji: **Aglomeracja Chocianów**
2. Wielkość RLM aglomeracji zgodnie z obowiązującym rozporządzeniem / uchwałą: **14 200**
3. Wielkość RLM aglomeracji planowanej do wyznaczenia: **11 250**
4. Gmina wiodąca w aglomeracji: **Chocianów**
5. Gminy w aglomeracji: **Chocianów**
6. Wykaz nazw miast i/lub miejscowości w aglomeracji, zgodnie z dołączonym do wniosku załącznikiem graficznym³:
Pogorzelska, Parchów, Chocianów, Trzebnice, Chocianowiec, Żabice, Ogrodzisko.
7. Wykaz nazw miejscowości dołączanych do obszaru aglomeracji:
Nie dołącza się miejscowości.
8. Wykaz nazw miejscowości wyłączanych z obszaru aglomeracji: **Nie wyłącza się miejscowości.**
9. Nazwa miejscowości, w której zlokalizowana jest oczyszczalnia ścieków: **Chocianów.**

W dniu 30 czerwca 2005 r. Wojewoda Dolnośląski Rozporządzeniem nr 3 w sprawie wyznaczenia aglomeracji Chocianów, ustanowił aglomerację Chocianów, gmina Polkowice, o równoważnej liczbie mieszkańców 14 200.

W skład ustanowionej aglomeracji Chocianów weszły następujące miejscowości:

- z terenu gminy Chocianów: Jabłonów, Pogorzelska, Parchów, Chocianów, Trzebnice, Chocianowiec, Żabice, Ogrodzisko, Brunów, Szklary Dolne, Trzmielów, Raków, Michałów.
- z terenu gminy Przemków: Jakubowo, Węgielin, Jędrzychówek, Łękociny, Wilkocin oraz Wysoka,
- z terenu gminy Radwanice: Nowa Kuźnia i Teodorów.

Konieczność wyznaczenia na nowo obszaru i granic aglomeracji Chocianów była wynikiem przeprowadzonej przez gminę Chocianów weryfikacji potrzeb w zakresie gospodarki wodno-ściekowej, która wykazała brak możliwości realizacji budowy zbiorczego systemu kanalizacyjnego w szeregu miejscowości wchodzących w skład wyznaczonej w wyżej przywołanym rozporządzeniu Wojewody Dolnośląskiego z powodu niespełniania wskaźnika koncentracji.

² Według najbardziej aktualnych danych, z podaniem źródeł informacyjnych (GUS, ewidencja gminy etc.)

³ Propozycję planu aglomeracji należy przygotować w oparciu o wykaz miast i/lub miejscowości w rozumieniu ustawy z dnia 29 sierpnia 2002 r. o urzędowych nazwach miejscowości i obiektów fizjograficznych. W przypadku miast podaje się nazwę miasta, a nie poszczególnych jego dzielnic. Szczegółowy wykaz miejscowości znajduje się w rozporządzeniu Ministra Administracji i Cyfryzacji z dnia 13 grudnia 2012 r. w sprawie wykazu urzędowego nazw miejscowości i ich części (Dz. U. z 2013 r. poz.200).

Dnia 31.10.2019 roku zmieniono uchwałą Rady Gminy w Chocianowie kształt aglomeracji Chocianów z równoważną liczbą mieszkańców równą 11 250.

Równoważna liczba mieszkańców aglomeracji wynosi **11 250 RLM** i została obliczona jako suma następujących elementów:

$$RLM = RLM_{(Mk)} + RLM_{prz} + RLM_{czas}$$

Gdzie:

- RLM (Mk), RLM, tj. równoważna liczba mieszkańców obejmująca ładunek generowany przez stałych mieszkańców aglomeracji oraz osoby czasowo zameldowane; przyjmuje się 1 Mk = 1RLM. RLM (MK) = 10 712.
Na liczbę 10 712 składa się 9 338 mieszkańców nie podłączonych do sieci kanalizacji sanitarnej oraz 1374 mieszkańców korzystających z sieci kanalizacji sanitarnej
- RLM (prz), RLM wynikająca z ładunku ścieków przemysłowych odprowadzanych do kanalizacji zbiorczej. RLM wyraża wielokrotność ładunku zanieczyszczeń w ściekach odprowadzanych z obiektów przemysłowych i usługowych w stosunku do jednostkowego ładunku zanieczyszczeń w ściekach z gospodarstw domowych, odprowadzanych od jednego mieszkańca/dobę. RLM (prz) = 338,
- MK= (czas) - RLM wynikająca z ładunku ścieków pochodzących od osób czasowo przebywających w aglomeracji (zarejestrowane usługi noclegowe); przyjmuje się 1 RLM = 1 zarejestrowane miejsce noclegowe RLM (czas) = 200,

Na terenie aglomeracji:

– ustanowiono następujące strefy ochrony wody:

1. Pogorzelska:

- studnia głębinowa nr II/82 i IIz zlokalizowane na działce nr 150/1 obręb 0008 Pogorzelska, gm. Chocianów, strefa ochrony bezpośredniej w granicach istniejącego ogrodzenia. W chwili obecnej na etapie wydawania Decyzji przez Wody Polskie wyznaczającą strefę ochrony bezpośredniej.

2. Trzebnice:

- dla studni nr I: obszar w kształcie czworokąta o wymiarach 12,0 x 8,3 x 12,6 x 7,5 m (działka nr 572/1 obręb Trzebnice, gmina Chocianów)
- dla studni nr II: obszar o kształcie czworokąta o wymiarach 16,0 x 16,0 m (działka nr 569/2 obręb Trzebnice, gmina Chocianów)
- dla studni nr III: obszar o kształcie pięciokąta o wymiarach 50,9 x 43,2 x 4,68 x 47,0 x 47,6 m (działka nr 577/2 obręb Trzebnice, gmina Chocianów)

3. Chocianów:

Ujęcie Wody „OSiR” Studnia nr 1 – działka nr ew. 142/2, obręb 3 miasta Chocianów. Obszar w kształcie kwadratu o bokach 20m i powierzchni 400 m² (w granicach istniejącego ogrodzenia).

Ujęcie Wody „OSiR” Studnia nr 2 – działka nr ew. 412/10 obręb 3 Chocianów, gm. Chocianów. Obszar w kształcie czworokąta o wymiarach 13,0 x 7,0 m i powierzchni 91,0 m².

Studnia nr 1b w Chocianowie – działka nr ew. 30/20, obręb Chocianów. Obszar w kształcie kwadratu o bokach 20 m i powierzchni 400 m² (w granicach istniejącego ogrodzenia).

Ujęcie Wody Studnia „TARTAK” P-11bis – działka nr ew. 14/22 przy ul. T. Kościuszki w Chocianowie.

– brak jest obszarów ochronnych zbiorników wód śródlądowych,

- znajdują się tereny objęte formami ochrony przyrody w rozumieniu ustawy z dnia 16 kwietnia 2004r. o ochronie przyrody (Dz. U. z 2015 r. poz. 1651) oraz obszar Natura 2000:

- ✓ W zachodniej części Chocianowa występuje obszar Natura 2000 „Bory Dolnośląskie” PLB020005. Obszar powołany Zarządzeniem Regionalnego Dyrektora Ochrony Środowiska we Wrocławiu i Regionalnego Dyrektora Ochrony Środowiska w Gorzowie Wielkopolskim z dnia 21 maja 2014 r. w sprawie ustanowienia planu zadań ochronnych dla obszaru Natura 2000 Bory Dolnośląskie PLB020005
- ✓ Obszar Chronionego Krajobrazu „Lasy Chocianowskie” znajduje się na obszarze aglomeracji, zaczyna się od Chocianowa przy planowanej trasie tranzytowej do Pogorzelsk, następnie zmienia kierunek w miejscu łączącym Parchów i Pogorzelska. Obszar ten obejmuje część miejscowości Pogorzelska i Parchów. Powołany został Rozporządzeniem Wojewody Legnickiego z dnia 1 czerwca 1998 r. w sprawie uznania za obszary chronionego krajobrazu (Dz. Urz. Woj. Legn. Nr 28 poz. 250), które zostało zastąpione Rozporządzeniem Wojewody Dolnośląskiego nr 26 z dnia 28 listopada 2008 r. w sprawie obszaru chronionego krajobrazu „Lasy Chocianowskie” (Dz. Urz. Woj. Dol. Nr 317, poz. 3925).
- ✓ Na terenie zachodniej części Chocianowa zlokalizowany jest rezerwat florystyczny „Czarne Stawy”. Utworzony został Rozporządzeniem Wojewody Dolnośląskiego z dnia 11 kwietnia 2006 r. w sprawie uznania za rezerwat przyrody „Czarne Stawy” w celu zachowania ze względów przyrodniczych, naukowych, dydaktycznych, krajobrazowych i turystycznych fragmentów borów bagiennych oraz roślinności torfowiskowej wraz z całym szeregiem gatunków roślin i zwierząt chronionych, rzadkich i zagrożonych wyginięciem.
- ✓ Na terenie aglomeracji występuje 7 pomników przyrody. Ochroną pomnikową objęto w latach 1965 – 1988 siedem obiektów (9 drzew). Połowa z nich (3 dęby i topola biała) rośnie w zabytkowym parku przylegającym do pałacu w Chocianowie. Są to następujące pomniki przyrody:
 - Dąb szypułkowy (*Quercus robur*) – znajduje się w m. Chocianów na byłym placu tartacznym obecnie ul. Kościuszki 21. Został ustanowiony Decyzją Nr 88/65 z dnia 19 lutego 1965 r. (Dz. Urz. Woj. Rady Narodowej we Wrocławiu Nr 3 z 20.05.1966 r.).
 - Topola biała (*Populus alba*) – znajduje się w m. Chocianów w pobliżu pałacu w zabytkowym parku. Został ustanowiony Decyzją Woj. Kons. Przyrody Nr 30/77.
 - grupa drzew Dęby szypułkowe (*Quercus robur*) – znajduje się w m. Chocianów, w parku podworskim. Został ustanowiony Decyzją Woj. Kons. Przyrody Nr 31/77.
 - Klon jesionolistny (*Acer negundo*) – znajduje się w m. Chocianów w pobliżu pałacu w zabytkowym parku. Został ustanowiony Decyzją Woj. Kons. Przyrody Nr 32/77.
 - Platan klonolistny (*Platanus x acerifolia*) – znajduje się w m. Żabice park podworski. Został ustanowiony Zarządzeniem Nr 5 Wojewody Legnickiego z dnia 11 marca 1988 r. (Dz. Urz. Woj. Leg. Z 1988 r. Nr 5, poz. 44).
 - Platan klonolistny (*Platanus x acerifolia*) – znajduje się w m. Parchów w parku podworskim. Został ustanowiony Zarządzeniem Nr 5 Wojewody Legnickiego z dnia 11 marca 1988 r. (Dz. Urz. Woj. Leg. Z 1988 r. Nr 5, poz. 44),

- Dąb szypułkowy (*Quercus robur*) – znajduje się w m. Chocianów, w parku podworskim. Został ustanowiony Decyzją Woj. Kons. Przyrody Nr 29/77.

Podmiotem odpowiedzialnym za eksploatację systemu odbioru i oczyszczania ścieków jest Przedsiębiorstwo Wodociągowo-Kanalizacyjne Sp. z o.o. w Chocianowie. Oczyszczalnia ścieków mieści się w Chocianowie .

2. Adres wnioskodawcy (gminy, gminy wiodącej w aglomeracji)

Miejscowość: 59-140 Chocianów	Ulica, nr: ul. Ratuszowa 10
Gmina: Chocianów	Powiat: polkowicki
Województwo: dolnośląskie	
Telefon: (+48) 76 818 51 38	Fax: (+48) 76 818 50 61
e-mail do kontaktu bieżącego: bok@chocianow.pl	

3. Dane kontaktowe osoby wskazanej do kontaktowania się w sprawach złożonego wniosku

1. Imię i nazwisko: Ewa Kałuzińska
2. Telefon:
3. Fax:
4. E-mail: ewa.kaluzinska@chocianow.pl

4. Dokumenty stanowiące podstawę do wyznaczenia aglomeracji

Lp.	Wyszczególnienie	Nie ⁴	Tak ⁵
1	2	3	4
1	Miejscowe plany zagospodarowania przestrzennego		X
2	Studium uwarunkowań i kierunków zagospodarowania przestrzennego gminy		X
3	Decyzje o ustaleniu lokalizacji inwestycji celu publicznego		X
4	Wieloletnie plany rozwoju i modernizacji urządzeń wodociągowych i kanalizacyjnych		X

5. Opis systemu zbierania ścieków komunalnych w obrębie aglomeracji

5.1. Informacje na temat długości i rodzaju istniejącej sieci kanalizacyjnej i liczby osób korzystających z istniejącej sieci kanalizacyjnej oraz długości i rodzaju sieci kanalizacyjnej i liczby osób korzystających z sieci kanalizacyjnej, na której wykonanie zostały pozyskane środki finansowe

Obecnie na terenie aglomeracji Chocianów istnieją jedynie fragmenty sieci kanalizacji w miejscowości Chocianów (głównie jest to przestarzała i nie spełniająca swojej funkcji sieć

⁴ Znakiem „X” zaznaczyć właściwą odpowiedź

odprowadzająca wody deszczowe wraz z wodami przypadkowymi z cząstkowymi odcinkami sieci kanalizacji sanitarnej włączonej dalej do sieci odprowadzającej wody deszczowe) oraz w miejscowości Trzebnice. Długość sieci kanalizacji sanitarnej wynosi sumarycznie 11,5 km i korzystają z niej 1 374 osoby. Planuje się budowę kanalizacji sanitarnej w miejscowościach Pogorzelska, Parchów, Chocianów, Trzebnice, Chocianowiec, Żabice, Ogrodzisko o łącznej długości 78,4 km (w tym jeden kilometr odcinków równoległych sieci kanalizacyjnej), która to sieć zapewni odebranie ścieków pochodzących od ponad 98%% mieszkańców aglomeracji. Rozpoczęły się prace projektowe sieci kanalizacji sanitarnej, które zakończą się w roku 2022. Na rok 2022 planowane jest rozpoczęcie budowy sieci kanalizacji sanitarnej. Projekt ten ma się zakończyć do 2025 roku tak aby do końca 2026 roku zrealizować efekt ekologiczny w postaci przyłączenia wszystkich zaplanowanych nowych użytkowników do sieci kanalizacji sanitarnej.

5.2. Informacje na temat długości i rodzaju planowanej do wykonania sieci kanalizacyjnej w celu dostosowania aglomeracji do warunków określonych w Dyrektywie Rady z dnia 21 maja 1991 r. dotyczącej oczyszczania ścieków komunalnych (91/271/EWG) oraz liczby osób korzystających z planowanej sieci kanalizacyjnej.

Agglomeracja Chocianów będzie obejmowała obszary, na których spełniony jest warunek koncentracji 120 Mk/km.

Szczegółowe informacje zawarto w punktach poniżej.

5.2.1. Sieć kanalizacyjna o wskaźniku długości sieci nie mniejszym niż 120 osób na 1 km sieci⁵.

Wykaz miast i/lub miejscowości wchodzących w skład aglomeracji, w obrębie których planuje się wykonanie sieci kanalizacji sanitarnej:

- **Pogorzelska** – sieć grawitacyjna kanalizacji sanitarnej 4,3 km, sieć tłoczna kanalizacji sanitarnej 0,8km
- **Parchów** – sieć grawitacyjna kanalizacji sanitarnej 8,8 km, sieć tłoczna kanalizacji sanitarnej 9,0km,
- **Chocianów** – sieć grawitacyjna kanalizacji sanitarnej 22,85 km, sieć tłoczna kanalizacji sanitarnej 1,45km (istniejąca sieć grawitacyjna o długości 11,0 km),
- **Trzebnice**– sieć grawitacyjna kanalizacji sanitarnej 7,0 km, sieć tłoczna kanalizacji sanitarnej 5,2km (istniejąca sieć grawitacyjna o długości 0,5 km),
- **Chocianowiec** – sieć grawitacyjna 7,11 km, sieć tłoczna kanalizacji sanitarnej 5,19km,
- **Żabice**– sieć grawitacyjna kanalizacji sanitarnej 2,39 km, sieć tłoczna kanalizacji sanitarnej 1,11 km,
- **Ogrodzisko** – sieć grawitacyjna kanalizacji sanitarnej 3,2 km, sieć tłoczna kanalizacji sanitarnej 0,0 km,

Planowana długość sieci kanalizacji sanitarnej, która będzie wybudowana wraz z ilością mieszkańców (nowych odbiorców), którzy zostaną do niej przyłączeni.

⁵ Wskaźnik koncentracji wyliczony jest sumarycznie dla wszystkich miast i/lub miejscowości (wchodzących w skład aglomeracji), w obrębie których planuje się budowę sieci kanalizacji sanitarnej. Należy pamiętać, aby planowane inwestycje były uzasadnione ekonomicznie. Szczegółowe uwarunkowania dotyczące wyliczenia wskaźnika długości sieci znajdują się w Wytycznych do tworzenia i zmiany aglomeracji.

Lp.	Kanalizacja (rodzaj)	Długość [km]	Liczba osób korzystających z planowanej do budowy kanalizacji			Uwagi
			Mieszkańcy	Osoby czasowo przebywające na terenie aglomeracji[1]	Sumaryczna liczba osób [kol 4 + kol 5]	
	2	3	4	5	6	7
OGÓLEM AGLOMERACJA						
	Sanitarna grawitacyjna	57,605	9 338	200	9 538	-
	Sanitarna tłoczna	23,895				
	Ogólnospławna grawitacyjna	0				
	Ogólnospławna tłoczna	0				
Pogorzeliska						
1	Sanitarna grawitacyjna	4,3	245	0	245	-
	Sanitarna tłoczna	0,8				
	Ogólnospławna grawitacyjna	0				
	Ogólnospławna tłoczna	0				
Parchów						
2	Sanitarna grawitacyjna	8,8	638	0	638	-
	Sanitarna tłoczna	9				
	Ogólnospławna grawitacyjna	0				
	Ogólnospławna tłoczna	0				
Chocianów						
3	Sanitarna grawitacyjna	22,85	6 617	200	6 817	-
	Sanitarna tłoczna	1,45				

Lp.	Kanalizacja (rodzaj)	Długość [km]	Liczba osób korzystających z planowanej do budowy kanalizacji			Uwagi
			Mieszkańcy	Osoby czasowo przebywające na terenie aglomeracji[1]	Sumaryczna liczba osób [kol 4 + kol 5]	
	2	3	4	5	6	7
	Ogólnospławna grawitacyjna	0				
	Ogólnospławna tłoczna	0				
4	Trzebnice					
	Sanitarna grawitacyjna	7	913	0	913	-
	Sanitarna tłoczna	5,2				
	Ogólnospławna grawitacyjna	0				
	Ogólnospławna tłoczna	0				
5	Chocianowice					
	Sanitarna grawitacyjna	7,11	816	0	816	-
	Sanitarna tłoczna	5,19				
	Ogólnospławna grawitacyjna	0				
	Ogólnospławna tłoczna	0				
6	Żabice					
	Sanitarna grawitacyjna	2,39	292	0	292	-
	Sanitarna tłoczna	1,11				
	Ogólnospławna grawitacyjna	0				
	Ogólnospławna tłoczna	0				
7	Ogrodzisko					
	Sanitarna grawitacyjna	3,2	202	0	202	-
	Sanitarna tłoczna	0				
	Ogólnospławna grawitacyjna	0				
	Ogólnospławna tłoczna	0				
Razem		78,4	9 338	200	9 538	-

Wskaźnik koncentracji > 120 mieszkańców na 1 km sieci

Obliczenie wskaźnika koncentracji dla planowanej do wykonania sieci kanalizacyjnej (dla obszaru o wskaźniku koncentracji nie mniejszym niż 120 osób na 1 km sieci).	
Długość sieci kanalizacyjnej planowanej do wykonania [kol. 3 - razem]	78,4
Sumaryczna liczba mieszkańców oraz osób czasowo przebywające na terenie aglomeracji, którzy będą obsługiwani przez planowaną do wykonania sieć kanalizacyjną [kol. 6 - razem]	9 538
Wskaźnik koncentracji = sumaryczna liczba mieszkańców oraz osób czasowo przebywających na terenie aglomeracji [kol. 6 - razem] / długość sieci kanalizacyjnej planowanej do wykonania [kol. 3 - razem]	121,65

6. Opis gospodarki ściekowej w aglomeracji

6.1. Informacje na temat oczyszczalni ścieków.⁶

Typ oczyszczalni ścieków ⁷	
B - oczyszczalnia biologiczna spełniająca standardy odprowadzanych ścieków	
Non B - oczyszczalnia biologiczna niespełniająca standardów odprowadzanych ścieków	
PUB1 - oczyszczalnia biologiczna z podwyższonym usuwaniem związków azotu (N), fosforu (P) spełniająca standardy odprowadzanych ścieków dla aglomeracji $\geq 100\ 000$ RLM	
non PUB1 - oczyszczalnia jw. niespełniająca standardów odprowadzanych ścieków w zakresie usuwania N i/lub P	
PUB2 - oczyszczalnia biologiczna z podwyższonym usuwaniem związków azotu (N), fosforu (P) spełniająca standardy odprowadzanych ścieków dla aglomeracji < 100 000 RLM	X
non PUB2 - oczyszczalnia jw. niespełniająca standardów odprowadzanych ścieków w zakresie usuwania N i/lub P	
Podstawowe informacje na temat zamierzeń inwestycyjnych z zakresu budowy, rozbudowy lub modernizacji oczyszczalni:	

Na terenie aglomeracji Chocianów istnieje główna biologiczno-mechaniczna oczyszczalnia ścieków komunalnych w Chocianowie. Oczyszcza ona ok. 97% ścieków odprowadzanych za pomocą kanalizacji sanitarnej na terenie aglomeracji. Istnieją także dwie lokalne oczyszczalnie mechaniczno-biologiczne ścieków, jedna należąca do Nadleśnictwa w Chocianowie, a druga w Trzebnicach - eksploatowana przez „PWK” Sp. z o. o. w Chocianowie. Obie lokalne oczyszczalnie ścieków przeznaczone są do likwidacji. Wszyscy podłączeni obecnie do niej mieszkańcy zostaną w przyszłości przepięci do sieci kanalizacyjnej, którą ścieki odprowadzane będą na jedyną oczyszczalnię ścieków w Chocianowie.

⁶ W przypadku funkcjonowania więcej niż jednej oczyszczalni ścieków, dla każdej oczyszczalni należy wypełnić oddzielne tabele. Analogiczne tabele trzeba również wypełnić w przypadku planowanej oczyszczalni ścieków.

⁷ Znakiem „X” zaznaczyć właściwą odpowiedź

Średnia dobową ilość ścieków powstająca na terenie aglomeracji wynosi $Q_{\text{rd}}=1\ 429,04\ \text{m}^3/\text{d}$ ($521\ 600\ \text{m}^3/\text{d}$). Systemem zbiorczym na teren oczyszczalni ścieków dopływa $1397,38\ \text{m}^3/\text{d}$ ($510\ 000\ \text{m}^3/\text{rok}$) Ilość ścieków powstająca poza systemem zbiorczym kanalizacji sanitarnej wynosi $31,78\ \text{m}^3/\text{d}$ ($11\ 600\ \text{m}^3/\text{rok}$). Na oczyszczalni ścieków taborem asenizacyjnym dopływa $12,05\ \text{m}^3/\text{d}$. Siecią kanalizacyjną na teren OŚ w Chocianowie dopływa $1332,26\ \text{m}^3/\text{d}$. Siecią do lokalnej oczyszczalni ścieków w Nadleśnictwie w Chocianowie dopływa $35\ \text{m}^3/\text{d}$ a siecią na teren OŚ w Trzebnicach dopływa $30\ \text{m}^3/\text{d}$.

Nazwa oczyszczalni ścieków: **Oczyszczalnia Ścieków w Chocianowie.**

Na terenie aglomeracji istnieją 84 przydomowe oczyszczalnie ścieków, z której korzysta 296 osób.

Parametry oczyszczalni ścieków w Chocianowie:

Projektowa przepustowość oczyszczalni ścieków: 14 066 RLM

Ładunek dopływający: 9 371 RLM

Q_{rd} wynosi $2\ 400\ \text{m}^3/\text{d}$.

Q_{rh} wynosi $840\ \text{m}^3/\text{h}$.

Ilość ścieków komunalnych dopływających na OŚ w Chocianowie [m^3/d]: 1339,38

JAKOŚĆ ŚCIEKÓW DOPLÝWAJĄCYCH NA TREN OŚ W CHOCIANOWIE

Wskaźnik	Wartość wskaźnika zanieczyszczeń	Uwagi
1	2	3
BZT ₅ mgO ₂ /l	422 mg/l	brak
ChZT mgO ₂ /l	990 mg/l	brak
Zawiesina ogólna mg/l	559 mg/l	brak
Fosfor ogólny mg P/l	75 mg/l	brak
Azot ogólny mgN/l	14 mg/l	brak

JAKOŚĆ ŚCIEKÓW OCZYSZCZONYCH NA TERENIE OŚ W CHOCIANOWIE

Wskaźnik	Wartość wskaźnika zanieczyszczeń	Uwagi
1	2	3
BZT ₅ mgO ₂ /l	3,0 mg/l	brak
ChZT mgO ₂ /l	15,0 mg/l	brak
Zawiesina ogólna mg/l	6,0 mg/l	brak

Fosfor ogólny mg P/l	1,0 mg/l	brak
Azot ogólny mgN/l	7,0 mg/l	brak

Typ oczyszczalni ścieków ⁸	
B - oczyszczalnia biologiczna spełniająca standardy odprowadzanych ścieków	
Non B - oczyszczalnia biologiczna niespełniająca standardów odprowadzanych ścieków	
PUB1 - oczyszczalnia biologiczna z podwyższonym usuwaniem związków azotu (N), fosforu (P) spełniająca standardy odprowadzanych ścieków dla aglomeracji $\geq 100\ 000$ RLM	
non PUB1 - oczyszczalnia jw. niespełniająca standardów odprowadzanych ścieków w zakresie usuwania N i/lub P	
PUB2 - oczyszczalnia biologiczna z podwyższonym usuwaniem związków azotu (N), fosforu (P) spełniająca standardy odprowadzanych ścieków dla aglomeracji $< 100\ 000$ RLM	X
non PUB2 - oczyszczalnia jw. niespełniająca standardów odprowadzanych ścieków w zakresie usuwania N i/lub P	

Oczyszczalnia ścieków Nadleśnictwa w Chocianowie

Oczyszczalnia ścieków KOS – 2 zlokalizowana na działce nr 462 obr. 3 Chocianów oraz na działce nr 2490/230 obręb Chocianowiec. Oczyszczalnia ścieków będąca własnością Lasów Państwowych, eksploatowana jest przez Nadleśnictwo Chocianów. Ścieki oczyszczone z kontenerowej oczyszczalni ścieków odprowadzane są do rowu melioracyjnego Cw-13 (dz. nr 1869/18 obręb Chocianów). Siecią do lokalnej oczyszczalni ścieków w Nadleśnictwie w Chocianowie dopływa 35 m³/d.

Oczyszczalnia ścieków w Trzebnicach.

Oczyszczalnia ścieków- działka nr 946/4 obręb Trzebnice, gmina Chocianów, powiat polkowicki, województwo dolnośląskie. Odprowadzanie ścieków oczyszczonych odbywa się za pośrednictwem rowu melioracyjnego do cieką Trzebnicka Woda w kilometrze 1 + 850. Siecią kanalizacyjną na teren OŚ w Trzebnicach dopływa 30 m³/d

Obie lokalne oczyszczalnie ścieków spełniają wymagania dotyczące stopnia oczyszczania BZT₅, ChzT oraz zawiesiny ogólnej. Azor i fosfor nie są badane na tych oczyszczalniach. Obie oczyszczalnie przeznaczone są do likwidacji, która nastąpi natychmiast po wybudowaniu łącznika kanalizacji sanitarnej umożliwiającego przełączenie mieszkańców odprowadzających ścieki do tych lokalnych oczyszczalni do głównej oczyszczalni ścieków w Chocianowie.

6.2. Informacje dotyczące indywidualnych systemów oczyszczania ścieków obsługujących mieszkańców aglomeracji

⁸ Znakiem „X” zaznaczyć właściwą odpowiedź

Podstawowe informacje na temat istniejących na terenie aglomeracji indywidualnych systemów oczyszczania ścieków oraz zamierzeń inwestycyjnych w tym zakresie:
Na terenie planowanej aglomeracji występują indywidualne systemy oczyszczania ścieków:

Na terenie aglomeracji znajdują się 84 przydomowe oczyszczalnie ścieków. Korzysta z nich obecnie 296 osób. Zakłada się, że po realizacji projektu budowy sieci kanalizacyjnej na terenie aglomeracji Chocianów bezwzględnie wszyscy użytkownicy korzystający dotychczas z przydomowych oczyszczalni ścieków zostaną podłączeni do nowej sieci kanalizacji sanitarnej.

W przydomowych oczyszczalniach ścieków powstaje 19,72 m³/d (7200 m³/rok) ścieków. Ilość ścieków trafiająca do zbiorników bezodpływowych wynosi 12,06 m³/d (4400 m³/rok).

6.3. Informacje dotyczące końcowego punktu zrzutu (w przypadku braku oczyszczalni ścieków na terenie aglomeracji)

Końcowy punkt zrzutu:	
Nazwa aglomeracji, do której będą odprowadzane ścieki: Nd	Współrzędne geograficzne końcowego punktu zrzutu: Nd
Nazwa oraz typ oczyszczalni ścieków, do której będą odprowadzane ścieki komunalne: Potok Równik.	

6.4. Informacje o średniej dobowej ilości i jakości ścieków komunalnych powstających na terenie aglomeracji oraz ich składzie jakościowym.

Obecnie ścieki powstające na terenie aglomeracji (głównie na terenach wiejskich) są dowożone wozami asenizacyjnymi do oczyszczalni w Chocianowie (gmina Chocianów) lub trafiają do gruntu. W związku z powyższym nie ma technicznych możliwości badania ich składu jakościowego. Po wybudowaniu sieci kanalizacyjnej ścieki będą spełniały wymagania. Oczyszczalnia ścieków w Chocianowie jest w stanie przyjąć ścieki od 14 066 RLM.

Ilość ścieków komunalnych powstających na terenie aglomeracji wraz z wymaganiami dotyczącymi ich redukcji [m ³ /d]:		
Wskaźnik	Wartość wskaźnika zanieczyszczeń	Uwagi
1	2	3
BZT ₅ mgO ₂ /l	422 mg/l [847 kg/dobę]	brak
min % redukcji	25 lub 70%-90%	
ChZT mgO ₂ /l	990 mg/l [1684 kg/ dobę]	brak
min % redukcji	125 lub 75%	
Zawiesina ogólna mg/l	559 mg/l [976 kg/ dobę]	brak
min % redukcji	35 lub 90 %	

Fosfor ogólny mg P/l	75 mg/l [155 kg/dobę]	brak
min. % redukcji	2	
Azot ogólny mgN/l	14 mg/l [29 kg/dobę]	brak
min. % redukcji	15	

Poza główną oczyszczalnię w Chocianowie, na terenie aglomeracji działają jeszcze dwie lokalne oczyszczalnie ścieków: Oczyszczalnia ścieków należąca do Nadleśnictwa w Chocianowie i oczyszczalnia ścieków w Trzebnicach.

Lokalna oczyszczalnia ścieków w Trzebnicach eksploatowana przez „PWK” Sp. z o. o. w Chocianowie, zaprojektowana została na obciążenie 433 RLM. Obiekt został wybudowany w latach 80 ubiegłego wieku. Odprowadzanie ścieków oczyszczonych odbywa się za pośrednictwem rowu melioracyjnego do ciekłu Trzebnicka Woda w kilometrze 1 + 850. Wydajność oczyszczalni: $Q_{\text{śrd}} = 30 \text{ m}^3/\text{d}$.
 $Q_{\text{maxh}} = 1,7 \text{ m}^3/\text{h}$.

Lokalna oczyszczalnia ścieków w Nadleśnictwa w Chocianowie zaprojektowana została na obciążenie 590 RLM. Oczyszczalnia ścieków będąca własnością Lasów Państwowych, eksploatowana jest przez Nadleśnictwo Chocianów. Ścieki oczyszczone z kontenerowej oczyszczalni ścieków odprowadzane są do rowu melioracyjnego Cw-13 (dz. nr 1869/18 obręb Chocianów). Wydajność oczyszczalni: $Q_{\text{śrd}} = 35 \text{ m}^3/\text{d}$.
 $Q_{\text{maxh}} = 3,5 \text{ m}^3/\text{h}$.

Obie lokalne oczyszczalnie przewidziane są do likwidacji. W przyszłości użytkownicy, od których ścieki odprowadzane są na teren lokalnych oczyszczalni ścieków, zostaną przełączeni do sieci kanalizacyjnej w Chocianowie.

6.5. Informacje o ilości i składzie jakościowym ścieków przemysłowych odprowadzanych przez zakłady do systemu kanalizacji zbiorczej.

Wykaz zakładów przemysłowych oraz określenie charakteru zakładów usługowych podłączonych do systemu kanalizacji zbiorczej:

- Fabryka Urządzeń Mechanicznych "CHOFUM" S.A. w Chocianowie
- Przedsiębiorstwo Wielobranżowe BOROWCZYK w Trzebnicach

Ilość ścieków przemysłowych (powstających w zakładach przemysłowych i usługowych), odprowadzanych do kanalizacji [m^3/d]: $200 \text{ m}^3/\text{d}$ pochodzące z Fabryki Urządzeń Mechanicznych "CHOFUM" S.A. w Chocianowie oraz $2,5 \text{ m}^3/\text{d}$ Przedsiębiorstwa Wielobranżowego BOROWCZYK w Trzebnicach. RLM z przemysłu wynosi 338 RLM. Ścieki są podczyszczane w miejscu powstania i spełniają normy jakościowe umożliwiające wprowadzenie ich do sieci kanalizacyjnej.

Ilość ścieków przemysłowych wytwarzanych na terenie aglomeracji: $202,5 \text{ m}^3/\text{d}$.
Jakość ścieków przemysłowych:

Wskaźnik	Wartość wskaźnika zanieczyszczeń	Ładunek zanieczyszczeń odprowadzany w ciągu doby [g/d]
1	2	3
BZT ₅ [mgO ₂ /l]	100	20 250
ChZT _{Cr} [mgO ₂ /l]	200	40 500
Zawiesina ogólna [mg/l]	100	20 250
Fosfor ogólny [mgP/l]	4	810
Azot ogólny [mgN/l]	22	4 455

6.6. Informacje o zakładach, których podłączenie do systemu kanalizacji zbiorczej jest planowane.

Wykaz zakładów przemysłowych oraz określenie charakteru zakładów usługowych planowanych do podłączenia do systemu kanalizacji zbiorczej:
Nie dotyczy

6.7. Uzasadnienie określonej dla aglomeracji równoważnej liczby mieszkańców.

Wyszczególnienie:	RLM
Liczba mieszkańców korzystających z istniejącej sieci kanalizacji sanitarnej (pkt 5.1 Tab. 1 kol. 4)	1 374
Liczba mieszkańców planowanych do przyłączenia do sieci kanalizacyjnej, na której wykonanie środki finansowe zostały pozyskane (pkt 5.1 Tab. 2 kol. 4)	0
Liczba mieszkańców planowanych do podłączenia do projektowanej sieci kanalizacyjnej (pkt 5.2.1 kol. 4 + pkt 5.2.2 kol. 4) (w tym liczba osób korzystających obecnie z przydomowych oczyszczalni ścieków, założono, że wszystkie te osoby zostaną w przyszłości podłączone do nowej sieci kanalizacji sanitarnej)	9 338
Liczba osób czasowo przebywających korzystających z sieci kanalizacyjnej (pkt 5.1 Tab. 1 kol. 5)	0
Liczba osób czasowo przebywających planowanych do przyłączenia do sieci kanalizacyjnej, na której wykonanie środki finansowe zostały pozyskane (pkt 5.1 Tab. 2 kol. 5)	0
Liczba osób czasowo przebywających planowanych do podłączenia do projektowanej sieci kanalizacyjnej (pkt 5.2.1 kol. 5 + pkt 5.2.2 kol. 5)	200
Równoważna Liczba Mieszkańców wynikająca z dobowego ładunku ścieków odprowadzanych przez zakłady przemysłowe i usługowe korzystające z istniejącej sieci kanalizacyjnej [kol. 3 pkt 6.5 / 60 g/d]	338
Równoważna Liczba Mieszkańców wynikająca z dobowego ładunku ścieków, który będzie odprowadzanych przez zakłady przemysłowe i usługowe planowane do podłączenia do sieci kanalizacyjnej [kol. 3 pkt 6.6 / 60 g/d]	0

Liczba mieszkańców oraz osób czasowo przebywających na terenie aglomeracji, korzystających z indywidualnych systemów oczyszczania ścieków komunalnych (przydomowe oczyszczalnie ścieków, zbiorniki bezodpływowe), (296 korzystających obecnie z przydomowych oczyszczalni ścieków założona jest do bezwzględnie podłączenia do sieci kanalizacji sanitarnej i wliczona w liczbę mieszkańców planowanych do podłączenia do nowej sieci kanalizacji sanitarnej i dlatego podano tu liczbę 0 aby nie dublować ilości)	0
Równoważna Liczba Mieszkańców RLM (suma)	11 250

7. Informacje o strefach ochronnych ujęć wody, występujących na obszarze aglomeracji, obejmujących tereny ochrony bezpośredniej i tereny ochrony pośredniej zawierające oznaczenie aktu prawa miejscowego lub decyzje ustanawiające te strefy oraz zakazy, nakazy i ograniczenia obowiązujące na tych terenach.

Na terenie aglomeracji znajdują się strefy ochronne ujęć wód.

1. Pogorzelska:

- studnia głębinowa nr II/82 i IIz zlokalizowane na działce nr 150/1 obręb 0008 Pogorzelska, gm. Chocianów, strefa ochrony bezpośredniej w granicach istniejącego ogrodzenia. Obecnie na etapie wydawania Decyzji przez Wody Polskie wyznaczającej strefę ochrony pośredniej.

2. Trzebnice:

- dla studni nr I: obszar w kształcie czworokąta o wymiarach 12,0 x 8,3 x 12,6 x 7,5 m (działka nr 572/1 obręb Trzebnice, gmina Chocianów)

- dla studni nr II: obszar o kształcie czworokąta o wymiarach 16,0 x 16,0 m (działka nr 569/2 obręb Trzebnice, gmina Chocianów)

- dla studni nr III: obszar o kształcie pięciokąta o wymiarach 50,9 x 43,2 x 4,68 x 47,0 x 47,6 m (działka nr 577/2 obręb Trzebnice, gmina Chocianów)

3. Chocianów:

Ujęcie Wody „OSiR” Studnia nr 1 – działka nr ew. 142/2, obręb 3 miasta Chocianów. Obszar w kształcie kwadrat o bokach 20m i powierzchni 400 m² (w granicach istniejącego ogrodzenia).

Ujęcie Wody „OSiR” Studnia nr 2 – działka nr ew. 412/10 obręb 3 Chocianów, gm. Chocianów. Obszar w kształcie czworokąta o wymiarach 13,0 x 7,0 m i powierzchni 91,0 m².

Studnia nr 1b w Chocianowie – działka nr ew. 30/20, obręb Chocianów. Obszar w kształcie kwadrat o bokach 20 m i powierzchni 400 m² (w granicach istniejącego ogrodzenia).

Ujęcie Wody Studnia „TARTAK” P-11bis – działka nr ew. 14/22 przy ul. T. Kościuszki w Chocianowie.

8. Informacje o obszarach ochronnych zbiorników wód śródlądowych, występujących na obszarze aglomeracji, zawierające oznaczenie aktu prawa miejscowego ustanawiającego te obszary oraz zakazy, nakazy i ograniczenia obowiązujące na tych obszarach.

Na terenie aglomeracji nie występują obszary ochronne zbiorników wód śródlądowych.

9. Informacje o formach ochrony przyrody, występujących na obszarze aglomeracji, zawierające nazwę formy ochrony przyrody oraz wskazanie aktu prawnego uznającego określony obszar za formę ochrony przyrody.

Na terenie aglomeracji występują obszary prawnie chronione wymienione w ustawie z dnia 16 kwietnia 2004 roku o ochronie przyrody (Dz.U. z 2004 r., Nr 92, poz. 880 z późniejszymi zmianami) oraz obszar Natura 2000:

„Bory Dolnośląskie” PLB020005 Zarządzenie Regionalnego Dyrektora Ochrony Środowiska we Wrocławiu i Regionalnego Dyrektora Ochrony Środowiska w Gorzowie Wielkopolskim z dnia 21 maja 2014 r. w sprawie ustanowienia planu zadań ochronnych dla obszaru Natura 2000 Bory Dolnośląskie PLB020005.

Obszar Chronionego Krajobrazu „Lasy Chocianowskie” znajduje się na obszarze aglomeracji, zaczyna się od Chocianowa można powiedzieć tuż przy tranzycie do Pogorzelsk - ciągnie się wzdłuż tranzytu, który potem zmienia kierunek bo wchodzi w miejscu łączącym Parchów i Pogorzelska. Obszar ten obejmuje część miejscowości Pogorzelska i Parchów.

Rezerwat florystyczny „Czarne Stawy” znajduje się na terenie zachodniej części Chocianowa.

7 pomników przyrody – występują na terenie aglomeracji.

10. Rozwiązania problemu gospodarki ściekowej na terenach wyłączanych z aglomeracji.

Wnioskowana zmiana planu aglomeracji podyktowany jest nie spełnianiem przez szereg miejscowości wskaźnika koncentracji sieci kanalizacji sanitarnej. Po weryfikacji planów budowy sieci kanalizacji sanitarnej na terenie aglomeracji zdecydowano o pozostawieniu w niej wyłącznie miejscowości, które gwarantują, że spełniony zostanie wymagany minimalny wskaźnik koncentracji. Wyłączone z gminy Chocianów miejscowości posiadają opracowany Program Funkcjonalno-Użytkowy i Gmina Chocianów zamierza w kolejnych latach rozwiązać problem gospodarki ściekowej w tych miejscowościach min. przy wykorzystaniu funduszy PROW dla miejscowości znajdujących się poza terenem aglomeracji. Wyłączone z aglomeracji miejscowości z gmin Radwanice i Przemków będą starały się rozwiązać problem gospodarki kanalizacyjnej z wykorzystaniem funduszy PROW.

11. Informacja na temat planowanych inwestycji związanych z gospodarką wodno-ściekową w tym zwłaszcza przeciwdziałaniem skutkom suszy, skumulowaniu w sposobie odprowadzania wód opadowych i roztopowych z terenów utwardzonych

Obecnie na terenie miasta Chocianów jedynie dwa tereny są w systemie kanalizacyjnym rozdzielczym a wody opadowe poprzez urządzenia podczyszczające trafiają do odbiornika Potok Równik. Właścicielem tychże sieci i urządzeń jest Gmina Chocianów. Jeden teren to osiedle Zwycięstwa, a drugi to osiedle Górnicza. W obliczu konieczności rozwiązania problemu gospodarki ściekowej na terenie Aglomeracji Chocianów, Gmina skupia się w pierwszej kolejności na rozwiązaniu problemu gospodarki ściekowej i pilną budową kanalizacji sanitarnej na terenie aglomeracji przewidując w drugiej kolejności rozwiązanie kwestii wód opadowych, rozdział sieci i budowę odpowiednich rurociągów czy zbiorników retencyjnych w przyszłej perspektywie finansowej.

12. Poprawność wykonania części graficznej.

Lp.	Wyszczególnienie	Nie ⁹	Tak ¹²	Nie dotyczy ¹²
	2	3	4	5
1	Część graficzna została wykonana na mapie topograficznej w skali 1: 10 000, a w przypadku jej braku - w skali 1:25 000.		X	
2	Oznaczono granice obszaru proponowanej aglomeracji (obszar objęty i przewidziany do objęcia zasięgiem systemu kanalizacji zbiorczej).		X	
3	Oznaczono znajdujące się na terenie aglomeracji oczyszczalnie ścieków komunalnych, do których odprowadzane są (bądź odprowadzane będą) ścieki komunalne.		X	
4	Oznaczono granice administracyjne gminy / gmin zgodne z danymi z państwowego rejestru granic.		X	
5	Oznaczono granice stref ochronnych ujęć wody obejmujących tereny ochrony bezpośredniej i tereny ochrony pośredniej.		X	
6	Oznaczono granice obszarów ochronnych zbiorników wód śródlądowych.		X	
7	Oznaczono granice terenów objętych formami ochrony przyrody w rozumieniu ustawy z dnia 16 kwietnia 2004 r. o ochronie przyrody lub obszarów mających znaczenie dla Wspólnoty, znajdujące się na liście, o której mowa w art. 27 ust. 1 tej ustawy.		X	
8	Określono skalę planu w formie liczbowej i liniowej.		X	
9	Część graficzna została podpisana przez osobę upoważnioną do reprezentowania gminy (gminy wiodącej).		X	

Zaznaczenie jednej odpowiedzi „NIE” świadczy o niewłaściwym wykonaniu załącznika graficznego do wniosku o wyznaczenie obszaru i granic aglomeracji. Tak wykonany dokument – mapa nie może być podstawą do pozytywnego rozpatrzenia wniosku. Załącznik graficzny wymaga poprawienia. Odpowiedzi „NIE DOTYCZY” mogą wystąpić jedynie w wierszach Nr 5, 6 i 7.

Podpisy osoby upoważnionej do reprezentowania Wnioskodawcy

<p>14.12.2020. Z up. BURMISTRZA <i>Ewa Katuzińska</i> NACZELNIK WYDZIAŁU INWESTYCJI I DROGOWNICTWA</p> <p>(data, imię i nazwisko /pieczęć imienna/ podpis)</p>	<p>GMINA CHOCIANÓW ul. Ratuszowa 10 59-140 Chocianów</p> <p>(pieczęć Wnioskodawcy)</p>
---------------------------------------------------------------------------------------------------------------------------------------------------------------------------------------------	-----------------------------------------------------------------------------------------------------------------------

⁹ Znakiem „X” zaznaczyć właściwą odpowiedź.

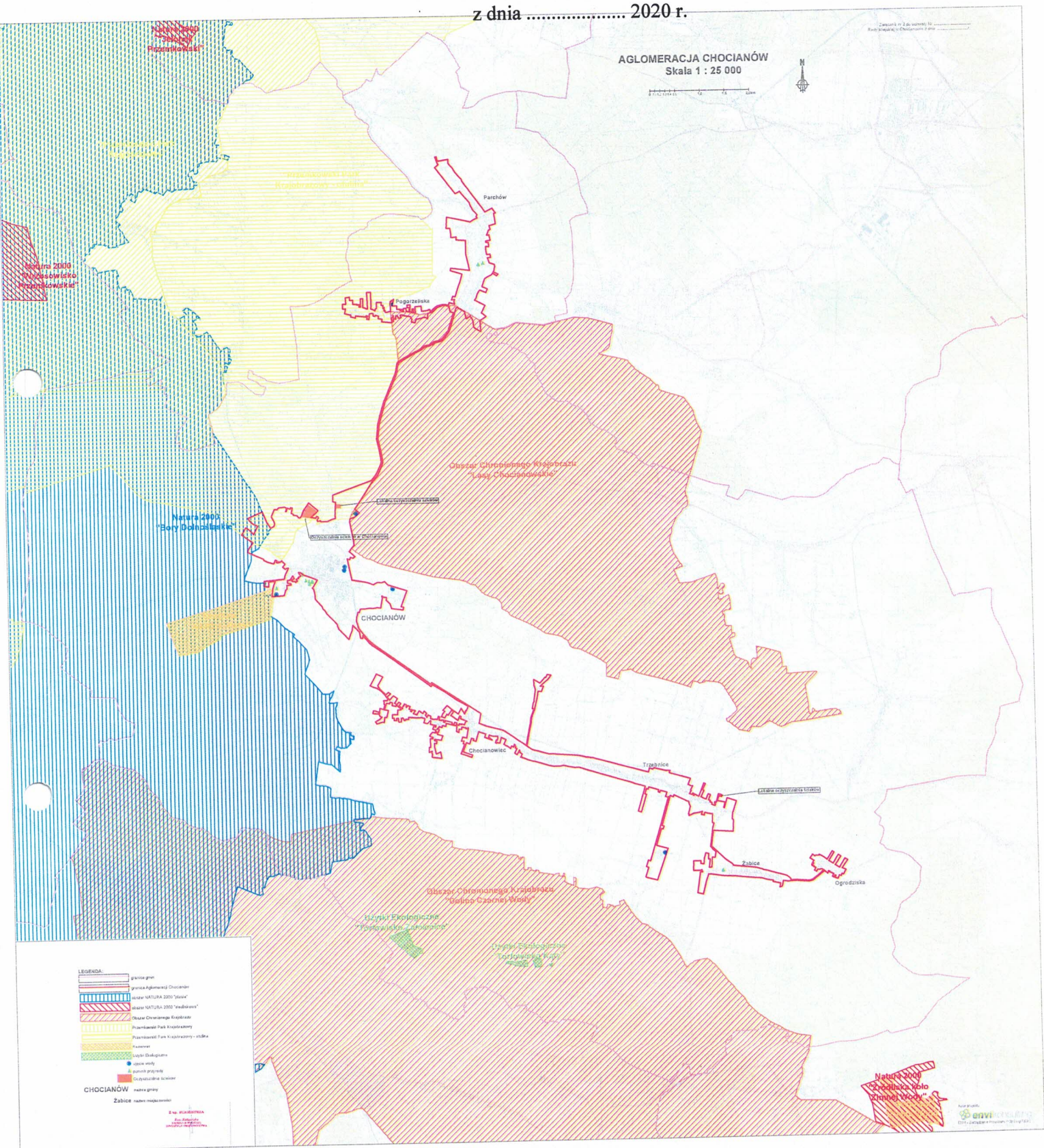
The following information is provided for your reference:
 The project is currently in the planning phase.
 All necessary documents will be submitted by the deadline.
 We appreciate your patience and understanding.
 Should you have any questions, please contact the project manager.
 Thank you for your cooperation.

This document is confidential and intended solely for the use of the individual named.

GMINA CHOCIMANÓW
 ul. Katowicka 10
 50-100 Chocimianów

N. dr. HIRSHBERG
 Adam Kuczyński
 KANCELARIA WÓJTY
 JAWORSKI I PRZYBYLSKI

Załącznik Nr 2 do uchwały Nr
 Rady Miejskiej w Chocianowie
 z dnia 2020 r.



Uzasadnienie

Celem wypełnienia zobowiązań Rzeczypospolitej Polskiej, przyjętych w Traktacie Akcesyjnym Polski do Unii Europejskiej, w zakresie dotyczącym Dyrektywy Rady 91/271/EWG z dnia 21 maja 1991 r. dotyczącej oczyszczania ścieków komunalnych, został sporządzony przez Ministerstwo Środowiska, a następnie zatwierdzony w dniu 16 grudnia 2003r. przez Rząd RP, Krajowy Program Oczyszczania Ścieków Komunalnych (KPOŚK). Program ten określa plan inwestycyjny w dziedzinie gospodarki ściekowej, jaki musi zostać zrealizowany przez Polskę, aby osiągnąć wymagane efekty ekologiczne.

Aglomeracja, zgodnie z definicją ustawową, to teren, na którym zaludnienie lub działalność gospodarza są wystarczająco skoncentrowane, aby ścieki komunalne były zbierane i przekazywane do oczyszczalni ścieków komunalnych.

Na mocy art. 565 ust. 2 ustawy z dnia 20 lipca 2017 r. – Prawo wodne, dotychczasowe akty prawa miejscowego wyznaczające aglomeracje zachowują moc nie dłużej niż do dnia 31 grudnia 2020 r. Tym samym, po roku 2020, dotychczasowy akt prawa miejscowego wyznaczający Aglomerację Chocianów Uchwała Nr XX.105.2019 Rady Miejskiej w Chocianowie z dnia 31 października 2019 r. w sprawie zmiany Rozporządzenia Województwa Dolnośląskiego z dnia 30.06.2005 r. poz. 2568 w sprawie wyznaczenia aglomeracji Chocianów, traci moc.

Zgodnie z art. 87 ustawy z dnia 20 lipca 2017 r. – Prawo wodne aglomerację wyznacza w drodze uchwały rada gminy. Wyznaczenie aglomeracji następuje po uzgodnieniu przez wójta burmistrza lub prezydenta miasta z Wodami Polskimi, a w zakresie obszarów objętych przynajmniej jedną formą ochrony przyrody, o której mowa w art. 6 ustawy z dnia 16 kwietnia 2004 r. o ochronie przyrody, lub obszarów mających znaczenie dla Wspólnoty znajdujących się na liście, o której mowa w art. 27 ust. 1 tej ustawy - z właściwym regionalnym dyrektorem ochrony środowiska.

Wypełniając zobowiązania art. 87 ust. 4 ustawy z dnia 20 lipca 2017 r. – Prawo wodne Gmina Chocianów opracowała opis obszaru, granic i wielkości Aglomeracji Chocianów. Obecny obszar i granice Aglomeracji Chocianów zostały wyznaczone zgodnie z rozporządzeniem Ministra Gospodarki Morskiej i Żeglugi Śródlądowej z dnia 27 lipca 2018 r. w sprawie sposobu wyznaczania obszaru i granic aglomeracji (Dz.U. z 2018 r. poz. 1586). Uwzględniono zapisy dokumentu Państwowego Gospodarstwa Wodnego Wody Polskie pn. „Wytyczne do tworzenia, zmiany lub likwidacji obszarów i granic aglomeracji” - publikacja z 2019 r. Obszar i granice Aglomeracji Chocianów wyznaczono na mapie w skali 1:25 000, stanowiącej integralny załącznik do uchwały.

Dokument wraz załącznikami przedłożono do PGW Wody Polskie celem uzgodnienia. Postanowieniem Dyrektora Zarządu Zlewni we Wrocławiu PGW Wody Polskie z dnia16.12.2020 r......uzyskano uzgodnienie projektu niniejszej uchwały.

Z uwagi iż na terenie aglomeracji Chocianów znajdują się formy ochrony przyrody, o której mowa w art. 6 ustawy z dnia 16 kwietnia 2004 r. o ochronie przyrody uzgodnienie z regionalnym dyrektorem ochrony środowiska uzyskano w dniu...7.12.2020 r.

Biorąc pod uwagę powyższe podjęcie niniejszej uchwały jest celowe i uzasadnione.

BURMISTRZ

Tomasz Kulczyński

**NACZELNIK WYDZIAŁU
INWESTYCJI I DROGOWNICTWA**

Ewa Kalużyńska

RADCA PRAWNY

Jurczak Jezioro

