

Chocianów, dnia 11.09.2007r.

RGM.7323/76/2007

**Przedsiębiorstwo
Wodociągowo-Kanalizacyjne Sp. zo.o.
ul. Głogowska 14
59-140 Chocianów**

W związku z pismem z dnia 11.09.2007r. dotyczącym wydania wypisu i wyrys z miejscowego planu zagospodarowania przestrzennego miasta Chocianów, dla działki nr 14/22, położonej w obrębie 2 miasta Chocianów, informuję, iż w/w teren objęty jest miejscowym planem zagospodarowania przestrzennego miasta Chocianów, uchwalonym uchwałą Rady Miejskiej w Chocianowie Nr XXXV/248/2005 z dnia 25 października 2005r.

Jednocześnie wyjaśniam, iż w w/w planie miejscowym teren działki nr 14/22, częściowo przeznaczony jest pod poszerzenie pasa drogowego drogi wojewódzkiej nr 328 oznaczonej w planie symbolem **A KDG-1**, reszta w/w terenu stanowi teren infrastruktury technicznej, oznaczony jest symbolem **A W-1** i posiada przeznaczenie na urządzenia wodociągowe - ujęcie „Tartak”.

Jednocześnie informuję, że przedmiotowy teren znajduje się w strefie „B” ochrony konserwatorskiej, w strefie „E” ochrony ekspozycji oraz w obrębie Głównego Zbiornika Wód Podziemnych GZWP Nr 315 „Zbiornik Chocianów-Gozdnicza”. Na terenie działki zaznaczono strefę ochrony bezpośredniej ujęcia wody.

W załączeniu:

1. Wypis i wyrys z planu miejscowego

Otrzymują:

1. Adresat,
2. a/a

BURMISTRZ

Franciszek Skłobicki

Za zgodność z oryginałem

PK "HYDROGEOMETAL"
w Lubinie
Kierownik Pracowni
Geologiczno-Górnictwej
Kuźnicki
mgr inż. Robert Kuźnicki

Załącznik graficzny 2

Chocianów, dn. 11.09.2007r.

**WYPIS
Z MIEJSCOWEGO PLANU ZAGOSPODAROWANIA PRZESTRZENNEGO
MIASTA CHOCIANÓW**

uchwalonego uchwałą Rady Miejskiej w Chocianowie Nr XXXVI/248/2005
z dnia 25 października 2005r.

(Dziennik Urzędowy Województwa Dolnośląskiego Nr 5 poz. 108 z dnia 16.01.2006r.)
dla terenu działki nr 14/22, położonej w obrębie 2 miasta Chocianów, gm. Chocianów

Podstawa opracowania: art. 30 ustawy z dnia 27 marca 2003r. o planowaniu i zagospodarowaniu przestrzennym
(Dz.U. Nr 80 poz. 717 z późn. zm.)

Rozdział I
Ustalenia ogólne

(...)

§5

1. Następujące określenia stosowane w uchwale oznaczają:
 - 1) plan – ustalenia zawarte w niniejszej uchwale wraz z załącznikami,
 - 2) przepisy szczególne – aktualne w momencie wykonywania niniejszej uchwały przepisy prawne,
 - 3) przeznaczenie podstawowe terenu – jest to część przeznaczenia terenu, która powinna dominować na danym terenie,
 - 4) przeznaczenie uzupełniające terenu – jest to część przeznaczenia terenu, która uzupełnia lub wzbogaca przeznaczenie podstawowe terenu,
 - 5) tymczasowe przeznaczenie terenu - przeznaczenie inne niż podstawowe, obowiązujące do czasu zagospodarowania terenu zgodnego z przeznaczeniem podstawowym,
 - 6) obszar funkcjonalny – obszar o cechach względnie jednorodnych w zakresie sposobu użytkowania, zasad zagospodarowania i zabudowy oraz stopnia jego ochrony wyznaczony na rysunku planu granicami obszaru funkcjonalnego,
 - 7) teren – obszar wyznaczony na rysunku planu liniami rozgraniczającymi, oznaczony symbolem przeznaczenie podstawowego,
 - 8) szczególne wymagania architektoniczne - wymóg wysokiego poziomu estetycznego nakładany na planowaną zabudowę i obowiązek podwyższenia poziomu estetycznego istniejącej zabudowy,
 - 9) nieprzekraczalna linia zabudowy – linia ograniczająca obszar, na którym dopuszcza się wznoszenie budynków oraz budowli naziemnych, nie będącymi liniami przesyłowymi, sieciami uzbrojenia terenu oraz związanymi z nimi urządzeniami,
 - 10) obowiązująca linia zabudowy - linia wzdłuż której należy sytuować budynki oraz budowle naziemne nie będące liniami przesyłowymi, sieciami uzbrojenia terenu oraz związanymi z nimi urządzeniami,
 - 11) akcent formalny - element kompozycji przyciągający uwagę obserwatora i w ten sposób podkreślający inny element kompozycji,
 - 12) dominanta - obiekt (np. budynek lub jego część), który koncentruje uwagę obserwatorów w pewnym obszarze w większym stopniu niż akcent formalny,
 - 13) uciążliwość – zjawiska lub stany utrudniające życie albo dokuczliwe dla otaczającego środowiska takie jak: hałas, wibracje, zanieczyszczenia powietrza i zanieczyszczenia odpadami,
 - 14) intensywność zabudowy - stosunek sumy powierzchni ogólnej zabudowy do powierzchni terenu, na którym znajduje się zabudowa,
 - 15) zabudowa pierzejowa – zabudowa lokalizowana wzdłuż ulicy w zwartych grupach bez przerw między budynkami,
 - 16) zabudowa jednorodna – zabudowa lokalizowana wzdłuż ulicy, składająca się z jednakowych lub zbliżonych do siebie w formie budynków,
 - 17) zabudowa mieszkaniowa wielorodzinna niska – budynki mieszkalne o wysokości do 4 kondygnacji naziemnych włącznie, w tym poddasze użytkowe,

Za zgodność z oryginałem

PK "HYDROGEOMETAL"

w Lubinie

Kierownik Pracowni
Geologiczno-Górnictwej

Kuźnicki
mgr inż. Robert Kuźnicki

- 18) zabudowa przemysłowa – zabudowa służąca prowadzeniu działalności produkcyjnej, magazynowej, składowej, rzemieślniczej, logistycznej w tym związana z centrum biznesu wraz z towarzyszącymi obiektami administracyjnymi, biurowymi, usługowymi i socjalnymi,
- 19) usługi z zakresu:
- handlu detalicznego - działalność związana ze sprzedażą detaliczną towarów z wyłączeniem sprzedaży paliw do pojazdów mechanicznych,
 - handlu hurtowego - działalność związana ze sprzedażą hurtową towarów z wyłączeniem sprzedaży paliw do pojazdów mechanicznych,
 - gastronomii - działalność restauracji, barów, kawiarni, herbaciarni, pubów, winiarni, cukierni, itp.,
 - obsługi ludności lub przedsiębiorstw - działalność związana z obsługą nieruchomości, usługi projektowe, działalność prawnicza, notarialna, rachunkowość, działalność związana z pośrednictwem finansowym, działalność w zakresie reklamy lub informacji, drobne usługi takie jak: fotografia, poligrafia, gabinety kosmetyczne i fryzjerskie, pralnia, szewc, naprawa artykułów przeznaczenia osobistego i użytku domowego, działalność biur i agencji turystycznych, informacja turystyczna, działalność ośrodków i placówek edukacyjnych, a także działalność firm pocztowych i telekomunikacyjnych itp.,
 - administracji – działalność administracji publicznej i gospodarczej,
 - kultury – działalność: galerii, wystaw, klubów muzycznych, literackich, czytelní, bibliotek, domów kultury, świetlic itp.,
 - kultu religijnego – działalność kościołów i związków wyznaniowych,
 - zdrowia i opieki społecznej – działalność: przychodni, gabinetów lekarskich, aptek, żłobków, ośrodków pomocy społecznej itp.,
 - oświaty – działalność przedszkoli, szkół podstawowych i ponadpodstawowych,
 - rzemiosła – działalność małych zakładów produkcyjnych i naprawczych,
 - turystyki – działalność: hoteli, moteli, domów wycieczkowych, schronisk młodzieżowych itp.,
 - sportu i rekreacji - działalność ośrodków lub obiektów sportowo-rekreacyjnych takich jak: boiska, korty tenisowe, hale sportowe, ośrodki sportów wodnych, ośrodki jeździeckie itp.
2. Pojęcia niezdefiniowane należy rozumieć zgodnie z przepisami szczególnymi.

§6

Ustala się podział obszaru objętego planem na obszary funkcjonalne, wyznaczone na rysunku planu granicami obszarów funkcjonalnych i oznaczone na rysunku planu dużymi literami A, B, C i D umieszczonymi przed symbolami podstawowego przeznaczenia terenów.

§7

1. Następujące oznaczenia graficzne przedstawione na rysunku planu są obowiązującymi ustaleniami planu:
- granica opracowania,
 - granice obszarów funkcjonalnych,
 - granice terenów zamkniętych,
 - linie rozgraniczające tereny o różnym przeznaczeniu lub różnych zasadach zagospodarowania,
 - symbole określające podstawowe przeznaczenie terenów,
 - elementy kompozycji:
 - obowiązujące linie zabudowy,
 - nieprzekraczalne linie zabudowy,
 - dominanty architektoniczne,
 - akcenty formalne,
 - obiekty wskazane do przebudowy,
 - () - tymczasowe przeznaczenie terenu - symbol określający przeznaczenie terenu umieszczony w nawiasie obok symbolu przeznaczenia podstawowego,
 - granice stref ochrony konserwatorskiej:
 - „A” ściślejszej ochrony konserwatorskiej,
 - „B” ochrony konserwatorskiej,
 - „C” ochrony konserwatorskiej,
 - „E” ochrony ekspozycji,
 - „OW” obserwacji archeologicznej,

Za zgodność z oryginałem

PK "HYDROGEOMETAL"
w Lubinie
Kierownik Pracowni
Geologiczno-Górnictwej
Kuźnicki
mgr inż. Robert Kuźnicki

- f) „W” ochrony archeologicznej,
- 9) granice obszarów wymagających przekształceń lub rekultywacji,
- 10) granica strefy ochrony sanitarnej wokół cmentarza.
2. Następujące oznaczenia graficzne przedstawione na rysunku planu nie są obowiązującymi ustaleniami planu i mają charakter informacyjny:
- 1) orientacyjne linie podziału wewnętrznego terenów o tym samym przeznaczeniu,
 - 2) zalecana lokalizacja budynków mieszkalnych jednorodzinnych,
 - 3) orientacyjny przebieg obejście miasta drogami wojewódzkimi nr 328 i nr 331,
 - 4) symbole określające zabytki architektury i budownictwa,
 - a) obiekty wpisane do rejestru zabytków,
 - b) obiekty o wartościach zabytkowych,
 - c) obszary wpisane do rejestru zabytków,
 - d) obszary pocmentarne,
 - 5) symbole określające stanowiska archeologiczne,
 - 6) symbol określający pomnik,
 - 7) symbole określające pomniki przyrody,
 - 8) symbole określające aleje, szpalery i grupy drzew,
 - 9) granice obszaru chronionego krajobrazu „Lasy Chocianowskie”,
 - 10) granice otuliny „Przemkowskiego Parku Krajobrazowego”,
 - 11) granice GZWP nr 315 „Zbiornik Chocianów-Gozdnicza” i GZWP nr 316 „Subzbiornik Lubin”,
 - 12) numery dróg wojewódzkich i powiatowych,
 - 13) oznaczenia graficzne w dziale - zasady obsługi w zakresie infrastruktury technicznej poza strefami ochronnymi gazociągów i strefami technicznymi napowietrznych linii elektroenergetycznych.

Rozdział II

Ustalenia dla całego obszaru objętego planem

§8

W zakresie zasad ochrony i kształtowania ładu przestrzennego ustala się:

- 1) ukształtowania lub rewitalizacji wymagają:
 - a) ciągi zabudowy lokalizowane wzdłuż dróg publicznych,
 - b) układy przestrzenne zabudowy w osiedlach mieszkaniowych,
 - c) ciągi zieleni stanowiące izolację przestrzenną zespołów mieszkaniowych położonych w sąsiedztwie obszarów przemysłowych,
 - d) ekspozycje publicznych obiektów reprezentacyjnych,
 - e) kompozycje zieleni na terenach publicznych,
- 2) ochrony wymagają:
 - a) zabytkowy układ urbanistyczny miasta,
 - b) formy budynków o wartościach zabytkowych,
- 3) na terenach objętych strefami ochrony konserwatorskiej:
 - a) należy zachować zasadnicze elementy zagospodarowania przestrzennego tj. rozplanowanie dróg, ulic, placów, linie zabudowy i kompozycję wewnątrz urbanistycznych,
 - b) obowiązuje zakaz wprowadzania elementów zagospodarowania terenu agresywnych lub obcych krajobrazowo, w tym szczególnie obiektów o wysokości przekraczającej wysokość budynków zlokalizowanych na sąsiednich posesjach,
 - c) dopuszcza się realizację dominant jedynie na obiektach kultu religijnego i administracji publicznej,
 - d) wskazuje się obiekty dysharmonizujące, wymagające przebudowy,
- 4) szczegółowe nakazy, zakazy, dopuszczenia i ograniczenia w zagospodarowaniu terenów służące ochronie i kształtowaniu ładu przestrzennego określają przepisy zawarte w rozdziałach: III, IV, V i VI.

§9

W zakresie zasad ochrony środowiska i przyrody ustala się:

- 1) działalność zakładów produkcyjnych i usługowych na terenach objętych planem nie może powodować ponadnormatywnego obciążenia środowiska naturalnego poza granicami działki, do której inwestor posiada tytuł prawny,

Za zgodność z oryginałem
 PK "HYDROGEOMETAL"
 w Lubinie
 Kierownik Pracowni
 Geologiczno-Górnictwej
Kuźnicki
 mgr inż. Robert Kuźnicki

- 2) zakaz realizacji przedsięwzięć towarzyszących zabudowie mieszkaniowej, zaliczonych do przedsięwzięć mogących znacząco oddziaływać na środowisko w rozumieniu przepisów szczególnych,
- 3) określa się granice obszaru chronionego krajobrazu „Lasy Chocianowskie” oznaczone na rysunku planu, w obrębie których obowiązują zakazy właściwe dla danego obszaru chronionego krajobrazu,
- 4) określa się granice otuliny „Przemkowskiego Parku Krajobrazowego” oznaczone na rysunku planu, w obrębie których obowiązują wymogi wymienione w lit. a - b,
 - a) wymóg zachowania naturalnego ukształtowania terenu – lokalne niwelacje nie mogą przekraczać różnicy 0,5 m w stosunku do naturalnego poziomu terenu,
 - b) zakaz umieszczania tablic reklamowych poza obszarem zabudowanym,
- 5) istniejące zadrzewienia winny podlegać systematycznej rekonstrukcji i rozbudowie – aleje i szpalery należy konserwować odtwarzając i uzupełniając ubytki tymi samymi gatunkami drzew,
- 6) ze względu na położenie obszaru objętego planem w obrębie GZWP nr 315 „Zbiornik Chocianów-Gozdnicza” oraz w obrębie GZWP nr 316 „Subzbiornik Lubin” obowiązuje w strefie zasilania głównych zbiorników wód podziemnych zakaz lokalizacji nowych składowisk odpadów niebezpiecznych, obojętnych i innych niż obojętne i niebezpieczne.

§10

1. W zakresie zasad ochrony dziedzictwa kulturowego i zabytków oraz dóbr kultury współczesnej ustala się strefy ochrony konserwatorskiej oznaczone na rysunku planu oraz przepisy wymienione w ust. 2, 3, 4 i 5.
2. W granicach poszczególnych stref obowiązują następujące wymogi konserwatorskie:

(...)

- 2) W strefie „B” ochrony konserwatorskiej należy:

- a) zachować i wyeksponować elementy historycznego układu przestrzennego tj. rozplanowanie dróg, ulic i placów, linie zabudowy, kompozycje wnętrz urbanistycznych oraz kompozycję zieleni,
 - b) obiekty o wartościach zabytkowych należy poddać restauracji i modernizacji technicznej z dostosowaniem obecnej lub projektowanej funkcji do wartości obiektu,
 - c) przy nowych inwestycjach oraz związanych z modernizacją, rozbudową, przebudową obiektów istniejących wymaga się nawiązania gabarytami i sposobem kształtowania bryły i użytymi materiałami do otoczenia,
 - d) formę nowych obiektów należy dostosować do skali, ukształtowania bryły i detalu istniejącej wartościowej zabudowy, w tym formy i wysokości dachu, układu kalenicy, poziomu posadowienia parteru, formy i wysokości ogrodzenia,
 - e) nowa zabudowa nie może dominować nad zabudową historyczną,
 - f) wszelka działalność inwestycyjna musi uwzględniać istniejące już związki przestrzenne i planistyczne,
 - g) należy preferować te inwestycje, które stanowią rozszerzenia lub uzupełnienie już istniejących form zainwestowania terenu, przy założeniu maksymalnego zachowania i utrwalenia istniejących już relacji oraz pod warunkiem, że nie kolidują one z historycznym charakterem obiektu,
- zabudowy, w tym formy i wysokości dachu, układu kalenicy, poziomu posadowienia parteru, formy i wysokości ogrodzenia,
- zabytków dla wszelkich działań inwestycyjnych: remontów, przebudów i modernizacji oraz zmiany funkcji obiektów budowlanych jak i wznoszenia nowych budynków oraz zmiany zagospodarowania terenu.

(...)

- 4) W strefie „E” ochrony ekspozycji obejmującej widok na pałac z drogi wojewódzkiej nr 328 obowiązują:

- a) maksymalna wysokość nowej zabudowy - jedna kondygnacja zwieńczona stromym dachem,
- b) zakaz zalesiania,
- c) wszelkie działania inwestycyjne wymagają uzyskania pozytywnej opinii właściwego wojewódzkiego konserwatora zabytków.

(...)

4. Na całym obszarze objętym planem ustala się:

- 1) ochronę obiektów o wartościach zabytkowych,
- 2) ochroną, o której mowa w pkt 1, obejmuje się obiekty objęte gminną lub wojewódzką ewidencją

Za zgodność z oryginałem

PK "HYDROGEOMETAL"
w Lubinie
Kierownik Pracowni
Geologiczno-Górnictwej
Kuźnicki
mgr inż. Robert Kuźnicki

- 3) ochrona, o której mowa w pkt 1, polega w szczególności na zachowaniu podstawowych elementów obiektów, takich jak bryła budynku, forma dachu, rozmieszczenie otworów okiennych i drzwiowych, podziały stolarki, detale architektoniczne,
 - 4) remonty, przebudowy, rozbudowy i zmiany funkcji obiektów, o których mowa w pkt. 1, wymagają uzyskania pozytywnej opinii właściwego wojewódzkiego konserwatora zabytków.
5. Na całym obszarze objętym planem inwestor zobowiązany jest do pisemnego powiadomienia właściwego wojewódzkiego konserwatora zabytków o terminie rozpoczęcia i zakończenia prac ziemnych z co najmniej 7-dniowym wyprzedzeniem. W przypadku wystąpienia zabytków i obiektów archeologicznych wymagane jest podjęcie ratowniczych badań wykopaliskowych na koszt inwestora, za zezwoleniem właściwego wojewódzkiego konserwatora zabytków.

§11

W zakresie wymagań wynikających z potrzeb kształtowania przestrzeni publicznych ustala się:

- 1) na terenach dróg publicznych w obrębie linii rozgraniczających obowiązuje zakaz realizacji obiektów budowlanych, z wyjątkiem urządzeń technicznych dróg i ulic związanych z utrzymaniem i obsługą komunikacji - zatoki, parkingi, wiaty przystankowe itp.,
- 2) dopuszcza się lokalizację w granicach linii rozgraniczających dróg i ulic elementów małej architektury i tymczasowych obiektów handlowo-usługowych pod warunkiem uzyskania zgody zarządcy drogi,
- 3) ze względu na położenie części miasta w granicach obszaru chronionego krajobrazu, „Lasy Chocianowskie” oraz w granicach otuliny „Przemkowskiego Parku Krajobrazowego” nie dopuszcza się lokalizacji tablic reklamowych wzdłuż dróg wojewódzkich nr 328 i nr 331,
- 4) dopuszcza się lokalizację wzdłuż drogi powiatowej nr 1137 tablic reklamowych, przy spełnieniu wymogów wymienionych w lit a - b:
 - a) obowiązująca linia zabudowy poza terenem zabudowy w odległości 20 m od zewnętrznej krawędzi jezdni,
 - b) wysokość nie może przekraczać 7 m,
- 5) dla obiektów wpisanych do rejestru zabytków oraz objętych gminną lub wojewódzką ewidencją zabytków:
 - a) zabrania się umieszczenia na elewacjach budynków tablic reklamowych nie związanych bezpośrednio z przeznaczeniem obiektu lub jego części,
 - b) dopuszcza się umieszczenie tablic reklamowych i informacyjnych instytucji oraz szyldów sklepów i przedsiębiorstw w rejonie wejścia lub w miejscach związanych z witryną.

(...)

§15

1. W zakresie zasad modernizacji, rozbudowy i budowy systemów komunikacji i infrastruktury technicznej ustala się.
 - 1) na obszarze zabudowanym sieci uzbrojenia technicznego należy prowadzić w obrębie linii rozgraniczających ulic,
 - 2) w liniach rozgraniczających ulic należy zachować również rezerwę dla realizacji urządzeń telekomunikacyjnych,
 - 3) odstępstwa od zasady, o której mowa w pkt 1, dopuszcza się wyłącznie wtedy, gdy nie ma technicznej możliwości realizacji tego ustalenia,
 - 4) przebudowę sieci uzbrojenia technicznego kolidującej z planowaną zabudową, w tym z planowaną rozbudową układu komunikacyjnego,
 - 5) dopuszcza się możliwość realizacji urządzeń technicznych uzbrojenia jako towarzyszących inwestycjom na terenach własnych inwestorów, bez naruszania warunków zabudowy, o których mowa w rozdziałach: III, IV, V, VI,
 - 6) realizacja układu komunikacyjnego powinna obejmować kompleksową realizację uzbrojenia technicznego, w tym modernizację i budowę nowych sieci.
2. W zakresie budowy, przebudowy lub rozbudowy sieci uzbrojenia dla obszaru objętego planem ustala się:
 - 1) w zakresie zaopatrzenia w wodę:
 - a) utrzymanie lokalizacji Zakładu Uzdatniania Wody usytuowanego na terenie oznaczonym na rysunku planu symbolem A W-2,

Za zgodność z oryginałem

PK "HYDROGEOMETAL"
w Lubinie
Kierownik Pracowni
Geologiczno-Górnictwej
Kuźnicki
mgr inż. Robert Kuźnicki

- b) utrzymanie lokalizacji ujęć wód podziemnych, usytuowanych na terenach oznaczonych na rysunku planu symbolami: A W-1 - ujęcie „Tartak”, B W-1 - ujęcie „OSiR” oraz ujęcia na terenie ZUW, o którym mowa w lit. a,
- c) utrzymanie stref ochronnych ujęć wody, o których mowa w lit. b, zgodnie z przepisami szczególnymi
- d) dostawę wody z miejskiej sieci wodociągowej,
- e) dopuszcza się dodatkowo zaopatrzenie w wodę z własnych ujęć na terenach przeznaczonych w planie na zabudowę usługową, zabudowę usługową z dopuszczeniem obiektów produkcyjnych, składów i magazynów oraz terenów obiektów produkcyjnych, składów i magazynów przy lokalizowaniu tam funkcji wodochłonnych,
- f) rozbudowę istniejącej sieci wodociągowej, na tereny planowanej zabudowy, poprzez realizację sieci rozdzielczej w układach pierścieniowych, zapewniających ciągłość dostawy wody do odbiorców oraz zabezpieczenie p-pož.,
- g) wymianę odcinków sieci wodociągowej, które ze względu na zbyt małe przekroje lub zły stan techniczny nie pozwalają na dostawę wody w odpowiedniej ilości i odpowiednim ciśnieniu do terenów objętych planem,
- h) budowę sieci wodociągowej do planowanych, w północno – wschodniej części wsi Chocianowiec, terenów obiektów produkcyjnych, składów i magazynów,

(...)

§16

Nie określa się granic i sposobów zagospodarowania terenów lub obiektów podlegających ochronie, ustalonych na podstawie odrębnych przepisów, w tym terenów górniczych, a także narażonych na niebezpieczeństwo powodzi oraz zagrożeń osuwania mas ziemnych, ponieważ ww. tereny lub obiekty nie występują na obszarze objętym planem.

§17

W zakresie sposobów i terminów tymczasowego zagospodarowania, urządzania i użytkowania terenów ustala się:

(...)

- a) nie określa się sposobu i terminu tymczasowego zagospodarowania, urządzania i użytkowania terenów,
- b) do czasu zagospodarowania terenu na przeznaczenie ustalone w planie, obowiązuje przeznaczenie dotychczasowe.

(...)

Rozdział V

Obszar funkcjonalny A - ustalenia szczegółowe dla terenów w liniach rozgraniczających

(...)

§100

1. Dla terenu oznaczonego na rysunku planu symbolem A W-1 przeznaczenie na urządzenia wodociągowe - ujęcie „Tartak”.
2. Na terenie, o którym mowa w ust.1, obowiązują następujące ustalenia:
 - 1) zabrania się wprowadzać inne funkcje i urządzenia niezwiązane z podstawową funkcją urządzeń wodociągowych,
 - 2) teren należy ogrodzić trwałym ogrodzeniem i zazielenić.

(...)

§104

1. Dla terenu oznaczonego na rysunku planu symbolem A KDC-1 ustala się przeznaczenie na drogę kl. C - droga wojewódzka nr 328.
2. Na terenie, o którym mowa w ust.1, szerokość w liniach rozgraniczających 25 m.

(...)

Za zgodność z oryginałem

PK "HYDROGEOMETAL"
w Lubinie
Kierownik Pracowni
Geologiczno-Górnictwej
Kuźnicki
mgr inż. Robert Kuźnicki

Rozdział VII
Przepisy końcowe

§267

Ustala się stawkę procentową, o której mowa w art. 36 ust. 4 ustawy z dnia 27 marca 2003 roku o planowaniu i zagospodarowaniu przestrzennym:

1) w wysokości 0%:

a) dla terenów dróg publicznych oznaczonych symbolami:

- na obszarze funkcjonalnym A: A KDG-1, A KDZ-1a, A KDZ-1b, A KDZ-2, A KDZ-3, A KDZ-4, od KDL-1 do KDL-3, od A KDD-1 do A KDD-25,
- na obszarze funkcjonalnym B: B KDZ-1, B KDZ-2, od B KDD-1 do B KDD-5,
- na obszarze funkcjonalnym C: C KDZ-1a, C KDZ-1b, od C KDL-1 do C KDL-3, od C KDD-1 do C KDD-18,
- na obszarze funkcjonalnym D: D KDG-1, D KDZ-1, D KDZ-2a, D KDZ-2b, D KDZ-3, D KDL-1, od D KDD-1 do D KDD-5,

2) w wysokości 30% dla pozostałych terenów.

(...)

BURMISTRZ
Franciszek Śpiński

Integralną częścią niniejszego wypisu jest załącznik graficzny w skali 1:2000

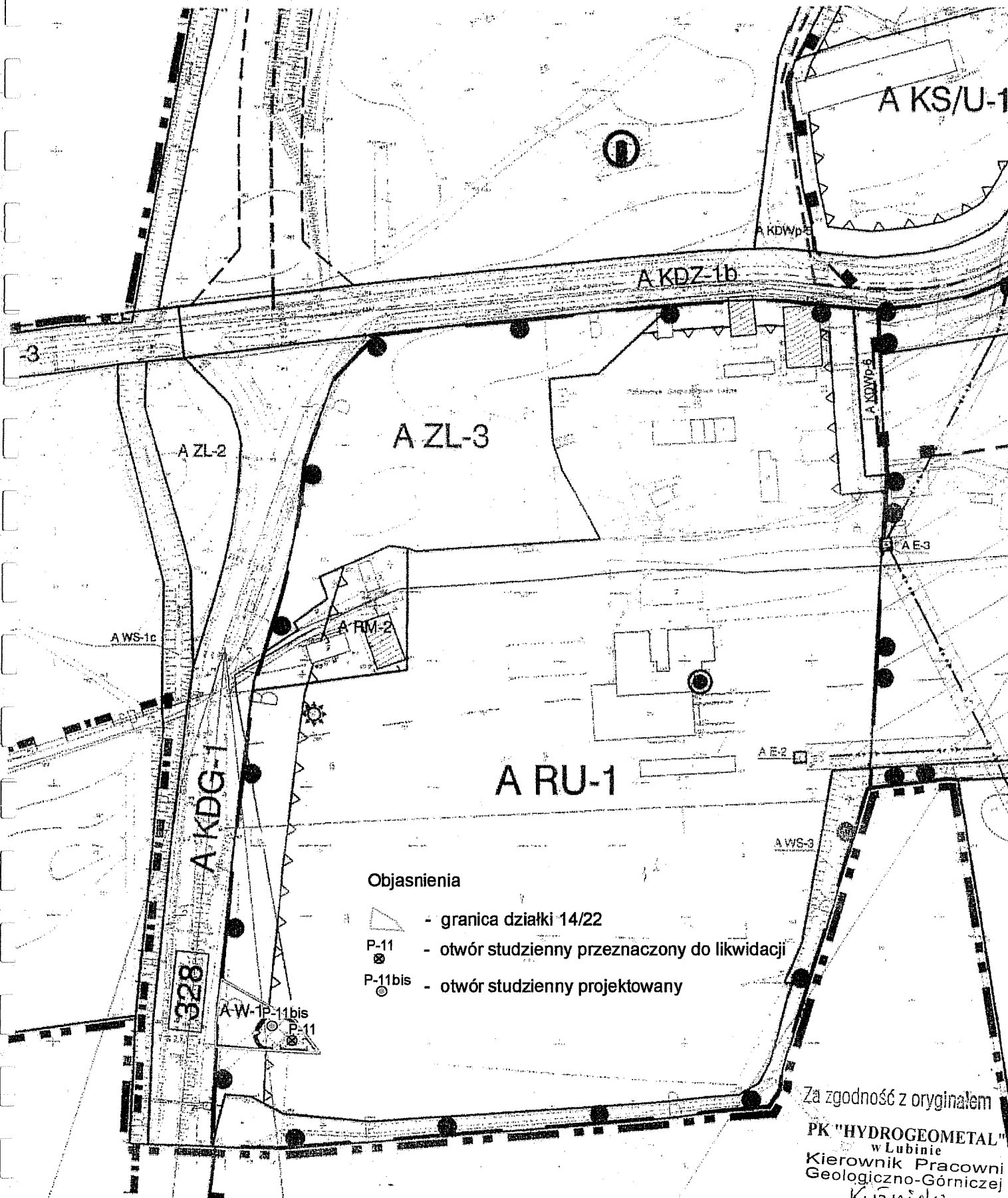
Sporządzenie wypisu i wyrys z miejscowego planu zagospodarowania przestrzennego zwolniony jest z opłaty skarbowej na podstawie art. 7 pkt 3 ustawy z dnia 16 listopada 2006r. (Dz.U. z 2006r. nr 225, poz.1635) o opłacie skarbowej.

Za zgodność z oryginałem
PK "HYDROGEOMETAL"
w Lubinie
Kierownik Pracowni
Geologiczno-Górnictwej
Kuźnicki
mgr inż. Robert Kuźnicki



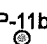
WYRYS

Z MIEJSCOWEGO PLANU ZAGOSPODAROWANIA PRZESTRZENNEGO MIASTA CHOCIANÓW
uchwalonego uchwałą Rady Miejskiej w Chocianowie Nr XXXVI/248/2005 z dnia 25 października 2005r.
(Dziennik Urzędowy Województwa Dolnośląskiego Nr 5 poz. 108 z dnia 16.01.2006r.)

dla terenu działki nr 14/22, położonej w obrębie 2 miasta Chocianów, gm. Chocianów, skala 1:2 000



Objasnienia

-  - granica działki 14/22
-  P-11 - otwór studzienny przeznaczony do likwidacji
-  P-11bis - otwór studzienny projektowany

Za zgodność z oryginałem

PK "HYDROGEOMETAL"
w Lubinie
Kierownik Pracowni
Geologiczno-Górnictwej
Kuźnicki
mgr inż. Robert Kuźnicki

woj. dolnośląskie
m. Chocianów ul. T. Kościuszki
obręb 2 dznr 14/22
obiekty. Ujęcie wody P-11

MAPA DO CELÓW PROJEKTOWYCH
SKALA 1:500

opracowana na podstawie mapy zasadniczej w skali 1: 50.0.... sekcja4.52.111.0612
..... Pomiar uzupełniający wykonano w miesiącu lipcu.....
2007r. Granice na mapie zgodne z operatem ewidencji gruntów.

układ współrzędnych „1965”

poziom odniesienia Kronsztadt

I.ks.rob.wyk: 42 - 033/2007

Mapa aktualna na dzień: 24.07.2007r.

Usługi Geodezyjno-Kartograficzne
i Wycena Nieruchomości
Jacek Szymański
59-300 Lubin, ul. Bema 8
tel. 076/844-17-87 tel. kom. 0601-77-67-40
Id. 390549057 NIP 692-102-30-97

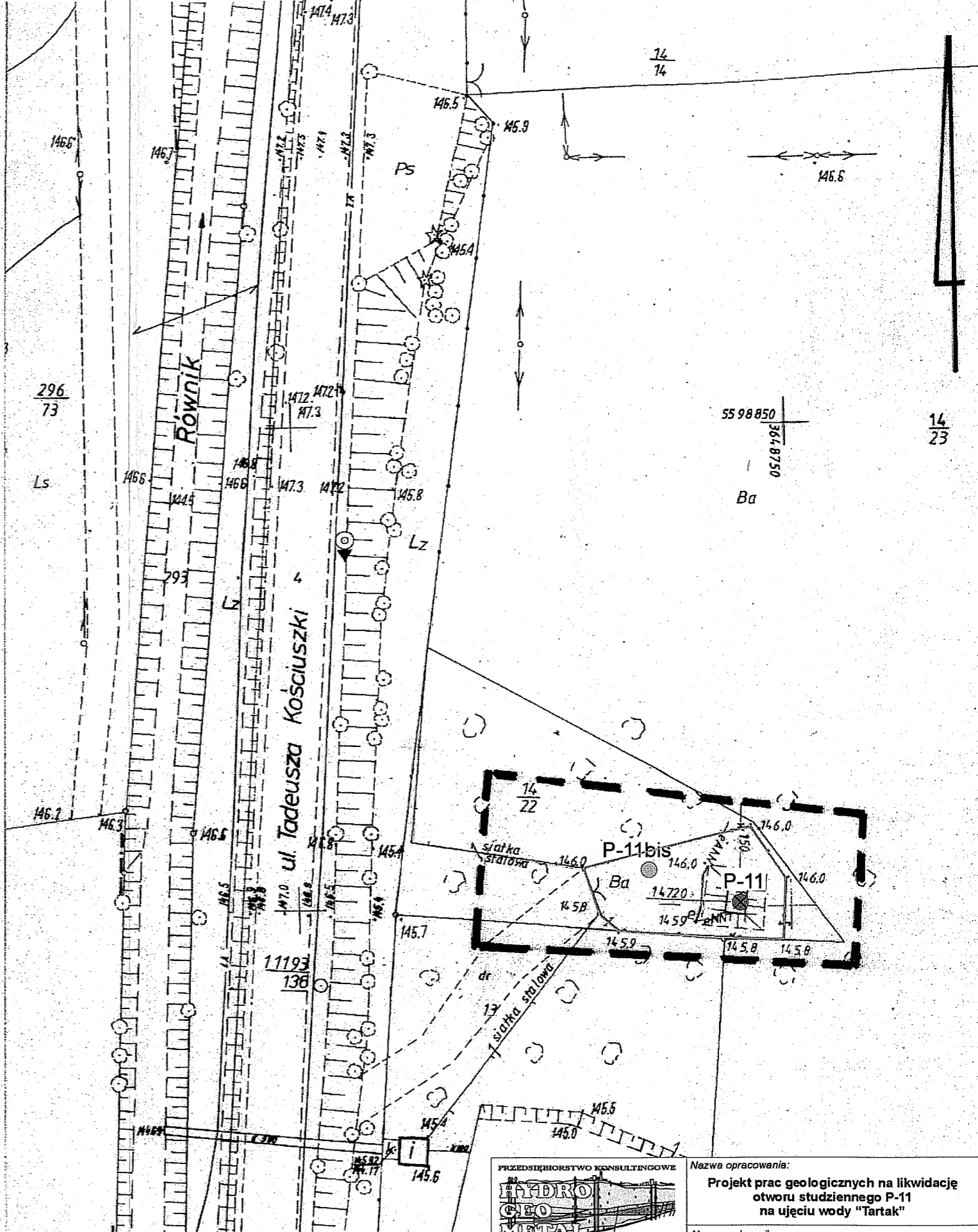
Kierownik roboty: **GEODETA**
Jacek Szymański
Świad. Nr. 174
dn. 16.11.90r. M. 0135 W-wa

ZAKRES AKTUALIZACJI

Starostwo Powiatowe w Polkowicach
W zakresie aktualizacji BRAK uzgodnionej
dokumentacji projektowej
29.07.2007
data *A. Kozłowski*
podpis

STAROSTA POLKOWICKI
PODPIK W POLKOWICACH
Na podstawie art. 40 ust. 2 i ust. 3 ustawy z dnia 17 maja 1999r. - Prawo
geodezyjne i kartograficzne (Dz. U. Nr 30, poz. 183, z późniejszymi
zmianami) niniejszy dokument został przyjęty do państwowego zasobu
geodezyjnego i kartograficznego i stanowi własność Skarbu Państwa.
Dokument wpisano do ewidencji zasobu powiatowego
w dniu 01.08.07 nr ewidencyjny 42-33/07
Z up. STAROSTY
Palkowice dn. 01.08.07 *[Podpis]*
KIEROWNIK OŚRODKA
mgr inż. Stanisław Lewandowski

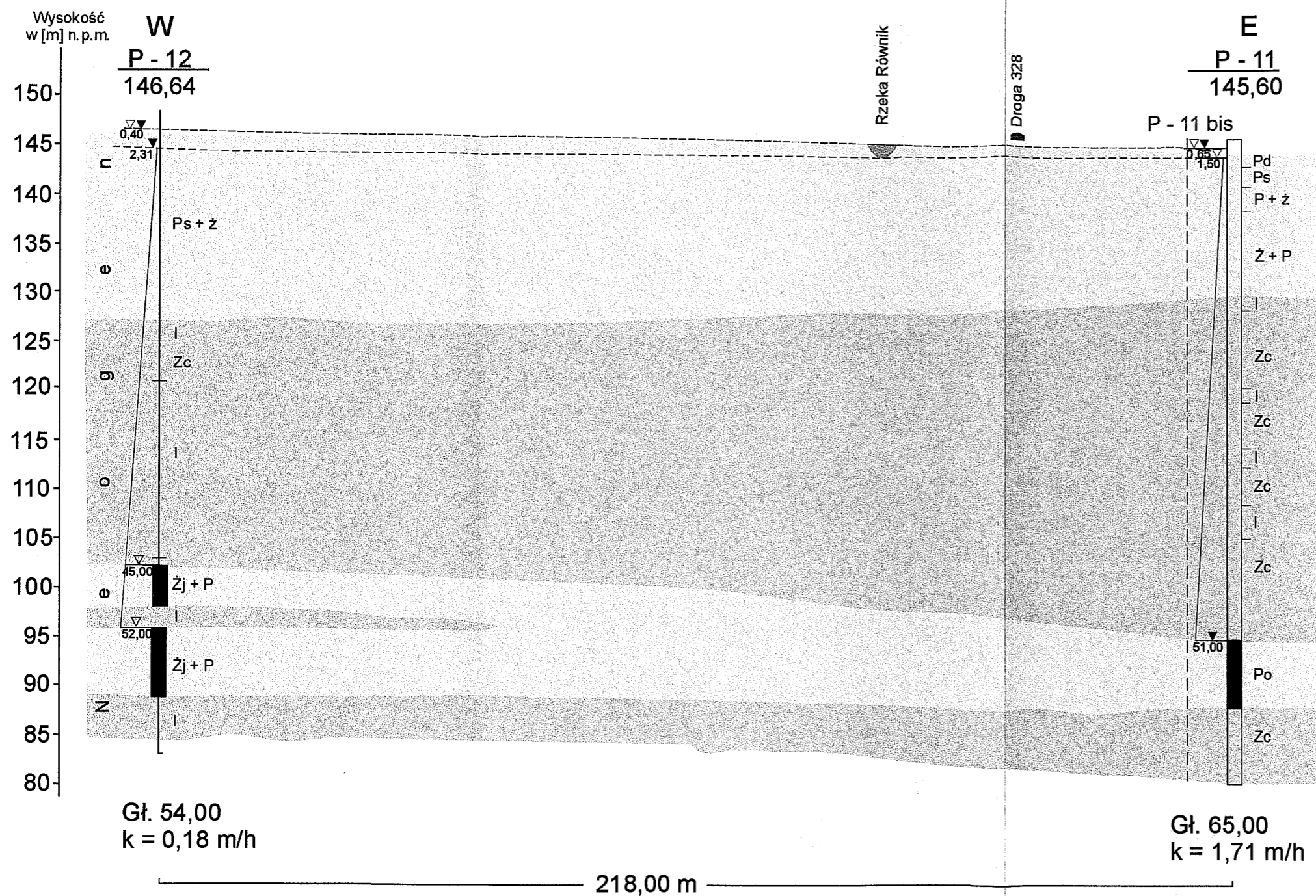
STAROSTA POLKOWICKI
PODPIK W POLKOWICACH
W obszarze oznaczonym linią przerywaną dokonano aktualizacji
mapy zasadniczej. Dokumenty z pomiaru uzupełniającego
wpisano do zasobu państwowego w dniu 01.08.07
i zarejestrowano pod nr
Pomiar ten może także służyć do celów projektowych.
Projektowane otwory studzienne wyznaczone na mapie
podlegają wyłączeniu i konsekwentnie przysługują im prawa
uprzywilejowane do wyłączenia przed zabudową.
Palkowice dn. 01.08.07 *[Podpis]*
Z up. STAROSTY
mgr inż. Stanisław Lewandowski



- Objaśnienia:**
- otwór studzienny projektowany
 - otwór studzienny przeznaczony do likwidacji
 - strefa ochrony bezpośredniej

 Wykonał: mgr Katarzyna Kaczorek mgr inż. Anna Trawińska	Nazwa opracowania: Projekt prac geologicznych na likwidację otworu studziennego P-11 na ujęciu wody "Tartak"	
	Nazwa załącznika: MAPA DOKUMENTACYJNA TERENU UJĘCIA WODY "TARTAK"	
Sprawdził: dr inż. Stanisław Downorowicz	Zlecił: Przedsiębiorstwo Wodociągowo-Kanalizacyjne Spółka z o.o. w Chocianowie	
Data: Lubin, wrzesień 2007 r.	Umowa: L.Dz. 4896/2007, 02/07/2007 z dnia 20.08.2007r.	Skala: 1:500
		Załącznik: 3

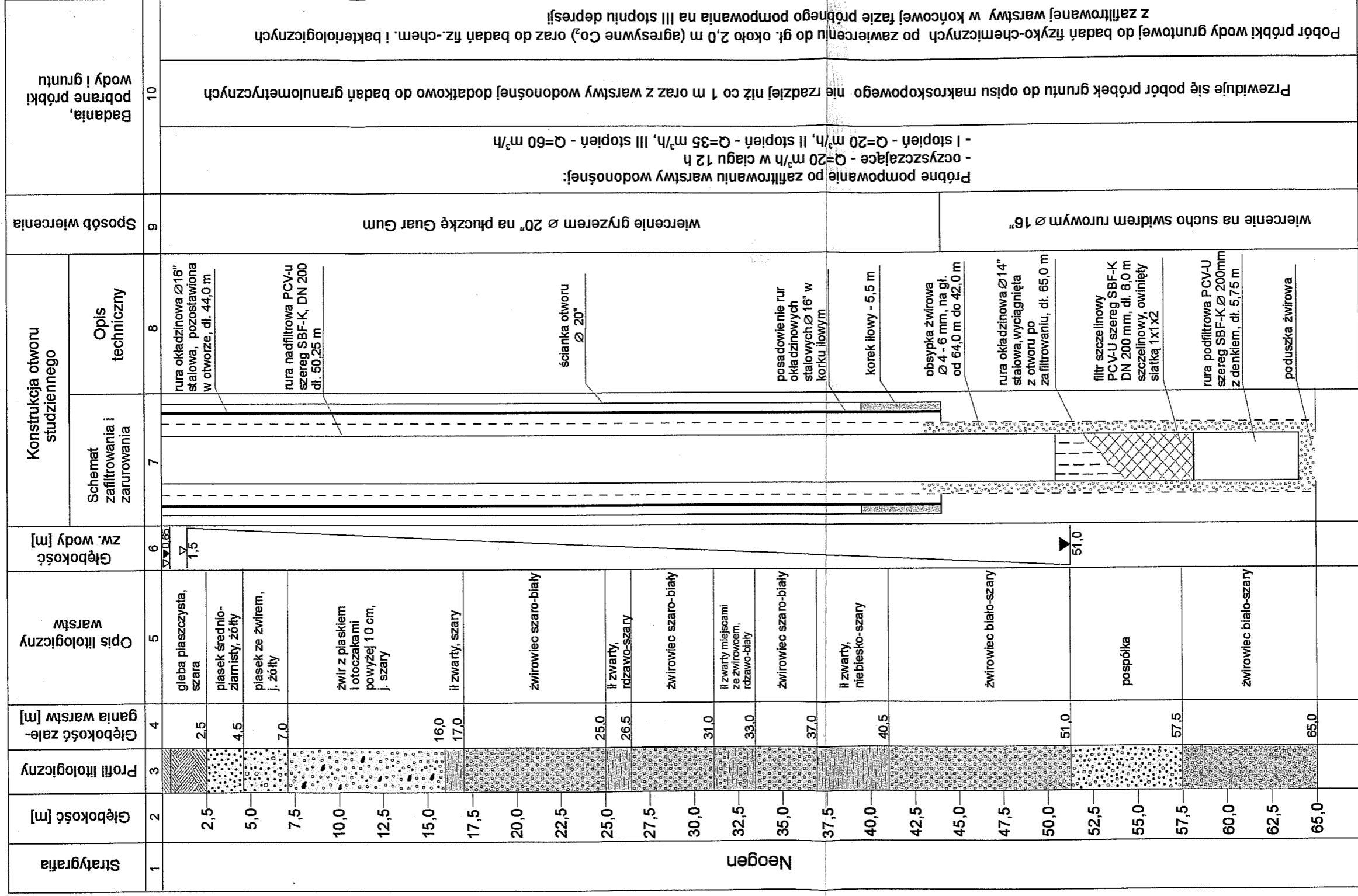
PRZEKRÓJ HYDROGEOLOGICZNY A - A'



Objaśnienia

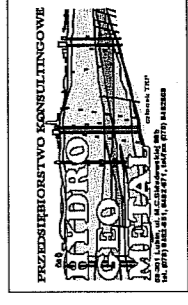
- P - 11 numer otworu
145,60 rzędna powierzchni terenu w m n.p.m.
- utwory przepuszczalne nienawodnione
 - utwory przepuszczalne nawodnione
 - utwory nieprzepuszczalne
 - odcinek zafiltrowany otworu
 - zwierciadło wody ustabilizowane
 - zwierciadło wody nawiercone
 - P - 11 bis
 studnia projektowana

Sporządzono z wykorzystaniem "Dokumentacji hydrogeologicznej w kat. "B" na ujęcie wody podziemnej z utworów trzeciorzędowych" Chocianów, 1988r.	
	Nazwa opracowania: Projekt prac geologicznych na wykonanie zastępczego otworu studziennego P-11bis na terenie ujęcia wody "TARTAK" w miejscowości Chocianów
Kierownik Zespołu: Dr inż. Stanisław Downorowicz	Nazwa załącznika: Przekrój hydrogeologiczny A-A' przez studnie P-12 i P-11
Opracowała: mgr inż. Robert Kuźnicki mgr Katarzyna Kaczorek mgr inż. Anna Trawińska	Zlecniodawca: Przedsiębiorstwo Wodociągowo-Kanalizacyjne Spółka z o.o. w Chocianowie
Data: Lubin, wrzesień 2007 r.	Umowa: L. Dz. 4896/2007, 02/07/2007 z dnia 20.08.2007r.
Skala: 1:1000 500	Załącznik: 4



Objaśnienia:

- warstwy wodonośne
- warstwy nieprzepuszczalne
- obsypka żwirowa



Wykonał:
mgr Katarzyna Kaczorek
mgr inż. Anna Trawińska

Sprawdził:
dr inż. Stanisław Downorowicz

Data: Lubin, wrzesień 2007 r.

Nazwa opracowania:
Projekt prac geologicznych na wykonanie zastępczego otworu studziennego P-11bis na terenie ujęcia wody "Tartak" w miejscowości Chocianów

Nazwa załącznika:
PROJEKT GEOLOGICZNO-TECHNICZNY OTWORU STUDZIENNEGO P-11BIS

Zleceńodawca:
Przedsiębiorstwo Wodociągowo-Kanalizacyjne Spółka z o.o. w Chocianowcu

Umowa:
L.Dz.4896/2007, 02/07/2007 z dnia 20.08.2007r.

Skala pionowa: 1:250

Załącznik 5