

Sołecka Strategia Rozwoju Wsi Trzebnice



W opracowaniu dokumentu udział wzięli mieszkańcy wsi Trzebnice:

- **Chmielewska Zenona**
- **Skawińska Zofia – Sołtys Wsi Trzebnice**
- **Pisula Joanna**
- **Napora Anna**
- **Jania Wojciech**

**Warsztaty z cyklu „Planowanie w procesie odnowy wsi” przeprowadził moderator Regionalnego Programu „Odnowa Wsi w Województwie Dolnośląskim” – Pan Łukasz Żuber, któremu za wszelką pomoc w przy
przygotowaniu sołeckiej strategii rozwoju wsi Trzebnice składamy serdeczne podziękowania.**

Spis treści :

- 1. Charakterystyka miejscowości**
 - a) położenie
 - b) historia

- 2. Analiza zasobów wsi Trzebnice**
 - a) dokumentacja fotograficzna dotycząca zasobów wsi Trzebnice
 - b) charakterystyka szkoły
 - c) prężnie działająca Ochotnicza Straż Pożarna
 - d) rys historyczny i architektoniczny kościoła p.w. M.B. Różańcowej

- 3. Analiza SWOT – ocena mocnych i słabych stron oraz szans i zagrożeń miejscowości**

- 4. Analiza potencjału rozwojowego wsi Trzebnice**

- 5. Program krótkoterminowy odnowy wsi Trzebnice zaplanowany do osiągnięcia w pierwszym roku działań**

- 6. Wizja wsi Trzebnice**

- 7. Plan i program odnowy wsi Trzebnice na lata 2009 – 2016**

Trzebnice – czerwiec 2009 r.

Charakterystyka miejscowości Trzebnice

Duża wieś w zachodniej części Wysoczyzny Lubińskiej, od północy przechodzącej w Równinę Szprotawską, stanowiących północno-zachodni fragment Niziny Śląskiej. Posiada układ ulicówki, rozciągniętej na długości około 3 km wzdłuż drogi do Chocianowa, między skrzyżowaniem z szosą Lubin – Chojnów (na wschodzie) a Chocianowcem (na zachodzie). Obie miejscowości łączą się bezpośrednio tworząc jeden z najdłuższych (ponad 7 km) i najludniejszych zespołów osadniczych w regionie.

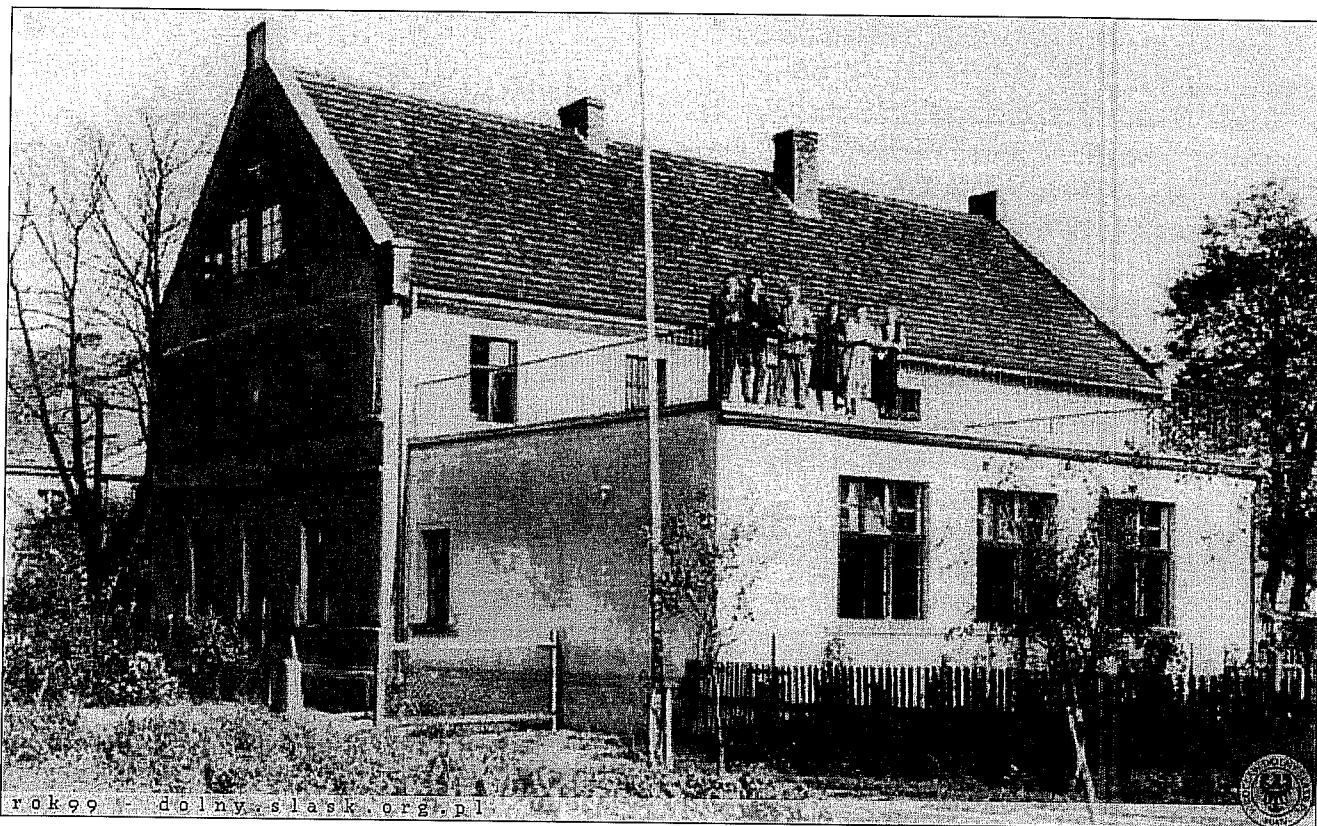
Trzebnice leżą na niemal płaskim terenie, w otoczeniu użytków rolnych ciągnących się szerokim pasem od Ogrodzisk po Chocianów. Zwarte kompleksy leśne, stanowiące wschodnie obrzeża Borów Dolnośląskich, oddalone są od zabudowań o około 2-400 km – zarówno od południa jak i od północy. W odległości 1 km na wschód od wsi, pośród częściowo zabagnionych łąk, płynie rzeka Szprotawa, mająca swe źródła niedaleko Ogrodzisk.

Centrum miejscowości wyznacza niewielki plac w sąsiedztwie kościoła parafialnego, skąd na południe odchodzi lokalna szosa do Michałowa, natomiast na południowy wschód – gruntowa droga do Żabicy. Na zachód od kościoła położone są zabudowania dawnej mleczarni i nieczynna obecnie stacja kolejowa, za którą w kierunku północnym odchodzi gruntowa droga do Trzmielowa.

Wraz z wsiami: Brunów, Chocianowice, Duninów, Jabłonów, Michałów, Ogrodzisko, Pogorzelska, Raków, Szklary Dolne, Trzebnice, Trzmielów, Żabice i miastem Chocianów tworzy wspólnotę samorządową Miasta i Gminy Chocianów. Trzebnice leżą w niedużej odległości od Polkowic – miasta powiatowego oraz w bezpośrednim sąsiedztwie kompleksu leśnego obejmującego wschodnią część Borów Dolnośląskich. Mieszkańcy wsi utrzymują się głównie z pracy w przemyśle i górnictwie.

Ślady najstarszej obecności człowieka w rejonie Trzebnice – potwierdzone znaleziskami archeologicznymi – datują się na okres kultury łużyckiej (określanej czasem mianem prasłowiańskiej). Został on zapoczątkowany w środkowej epoce brązu (1300-1100 p.n.e.), przy czym największe nasilenie osadnictwa przypadło na wczesną epokę żelaza (tak zwany okres halsztacki, 700-400 p.n.e.). Pozostałości otwartego osiedla z tego czasu odnaleziono na polu, około 300 m na północ od wschodniego krańca wsi.

W jego sąsiedztwie istniała później osada wczesnośredniowieczna, związana z plemienną formacją ustrojową (VI – IX w.), poprzedzającą powstanie monarchii wczesnopiastowskiej. Na omawianym terenie jej reprezentantami byli najprawdopodobniej Dziadoszanie, których główne siedziby leżały w pasie środkowego Nadodrza oraz na sąsiadujących z nim obszarze Wzgórz Dalkowskich. Ich obecność w tej części Śląska potwierdzili kronikarze, począwszy od Geografa Bawarskiego (845 r.).



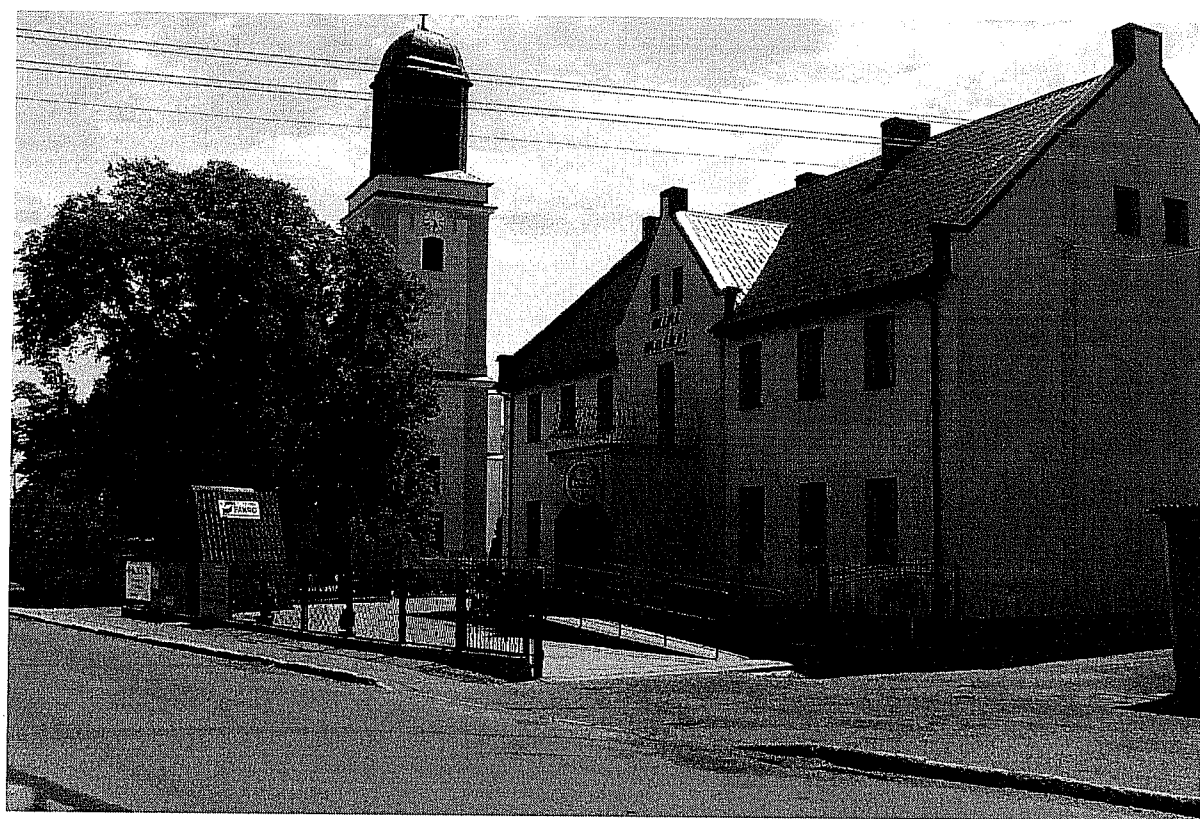
Budynek szkoły podstawowej (stary) uwidoczniiony na zdjęciu



Budynek szkoły podstawowej (nowy) oddany do użytku w 2000 r.



Trzebnice- Seebnitz, stara pocztówka z zachowanymi do dziś budynkami



Odnowiony stary budynek szkoły, w głębi kościół parafialny

CHARAKTERYSTYKA SZKOŁY

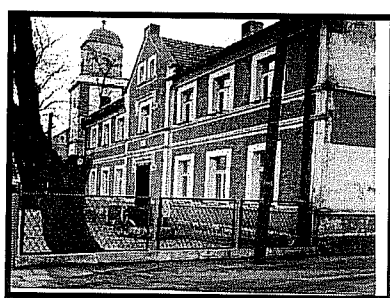
Szkoła Podstawowa im. Władysława Stanisława Reymonta w Trzebnicach została założona w lutym 1946r. Przechodziła różne stopnie reorganizacji i obecnie jest samodzielną jednostką publiczną.

Szkoła położona jest w gminie Chocianów na terenie powiatu polkowickiego. Organem prowadzącym jest Rada Miejska w Chocianowie.

Siedziba szkoły to nowo wybudowany obiekt oddany do użytku w sierpniu 2000r.

Obwód Szkoły Podstawowej w Trzebnicach obejmuje: Trzebnice, Żabice, Ogrodzisko, Michałów, Chocianowiec. Do szkoły uczęszczają także dzieci z Brunowa.

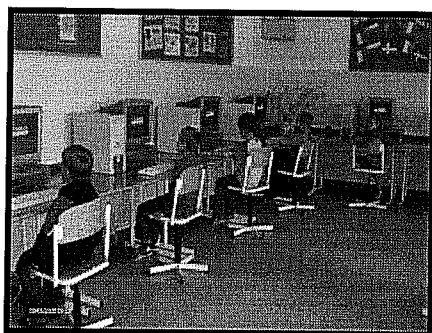
Placówka obecnie liczy 165 uczniów oraz 20 dzieci z oddziału przedszkolnego. Pracuje w niej 19 nauczycieli oraz 9 pracowników niepedagogicznych.



Od 1946 do 2000 roku

od 2000 roku

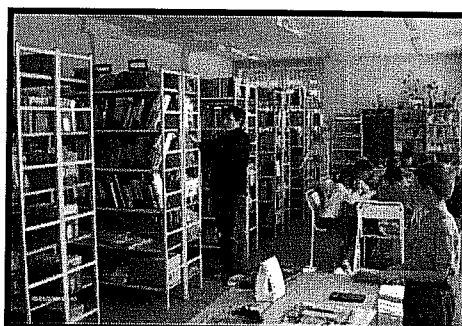
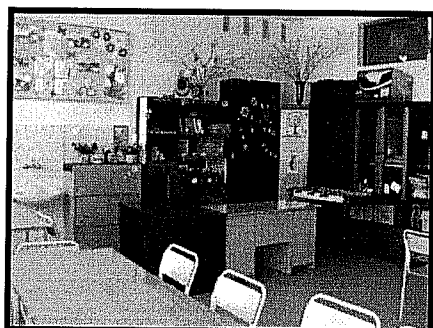
Zajęcia prowadzone są w 10 salach lekcyjnych. W szkole funkcjonuje biblioteka, czytelnia, świetlica, do której uczęszczają głównie uczniowie dojeżdżający. Jest również nowa, pozyskana ze środków ministerialnych, pracownia internetowa.



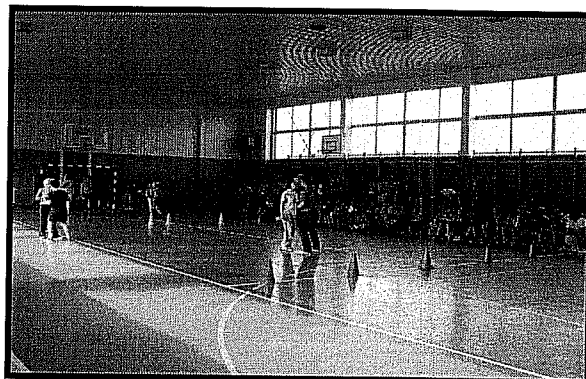
Pracownia
Sala lekcyjna



komputerowa



14 października 2002r. oddano do użytku nową salę gimnastyczną. Wcześniej zajęcia z wychowania fizycznego odbywały się na korytarzu i szkolnym i podwórku.

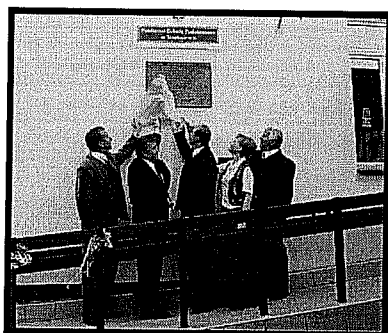


Szkoła prężnie się rozwija. Bierze udział w wielu konkursach, akcjach i imprezach szkolnych i pozaszkolnych. Co roku uczniowie zajmują czołowe miejsca w Ogólnopolskim Turnieju Wiedzy Pożarniczej „Młodzież zapobiega pożarom”, w gminnych biegach przełajowych uczniów klas I –III, w Ogólnopolskim Turnieju Wiedzy o Bezpieczeństwie Ruchu Drogowego, w konkursach recytatorskich i plastycznych na szczeblu powiatowym i wojewódzkim. Uczniowie rozwijają swoje zainteresowania w kołach przedmiotowych (polonistyczne, matematyczne, informatyczne, plastyczne, taneczne, muzyczne, SKS), chodzą na zajęcia gimnastyki korekcyjnej, zajęcia wyrównawcze, kompensacyjne), jeżdżą na wycieczki przedmiotowe, ekologiczne, krajoznawczo – turystyczne, „Zielone szkoły”.

Bardzo dobrze układa się współpraca ze środowiskiem lokalnym, rodzicami, władzami samorządowymi, dzięki czemu szkoła stała się centrum kulturalno – sportowym dla społeczności lokalnej.

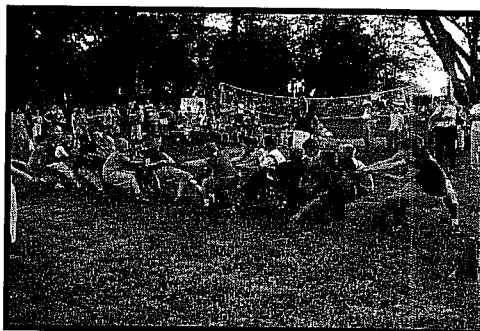
Od 20 maja 2002r. placówka posiada sztandar i nosi imię Władysława Stanisława Reymonta. Z tej okazji odsłonięto tablicę pamiątkową, powstał kącik patrona.

W maju 2006r. odbyła się doniosła uroczystość 60 lecia istnienia szkoły, co również uwieczniono odsłonięciem pamiątkowej tablicy.



Szkoła to nie tylko budynek, ale także teren wokół niej, o który ustawicznie trzeba dbać. Posadzono wiele drzew i krzewów, co roku wiosną i latem kwitną kwiaty.

Zagospodarowano plac zabaw dla dzieci. Drewniane urządzenia do zabawy posiadają certyfikaty jakości i bezpieczeństwa. Na placu organizowane są zajęcia przede wszystkim dla młodszych dzieci, ale i starsi uczniowie chętnie korzystają z huśtawek, ślizgawki i drabinek. W chwili obecnej grodzony jest teren wokół szkolnego budynku.



Placówka zdobyła:

- Certyfikat Dolnośląskiej Sieci Szkół i Przedszkoli Promujących Zdrowie,
 - Certyfikat kampanii społecznej – „Szkoła bez przemocy” – rok szk. 2006/2007,
 - Certyfikat kampanii społecznej – „Szkoła bez przemocy” – rok szk. 2007/2008,
- W bieżącym roku szkolnym przystąpiliśmy do III edycji w/w kampanii.

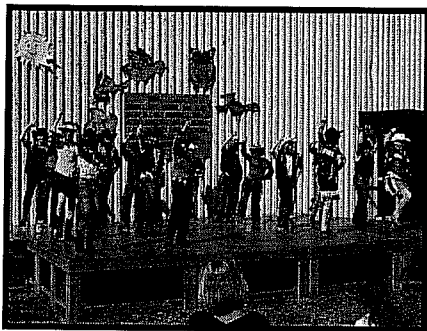


Szkoła realizuje program dożywiania dzieci. Jednodaniowe posiłki dowożone są ze szkoły w Chocianowie - dla uczniów najbardziej potrzebujących tego typu pomocy. Organizujemy także dla wszystkich uczniów akcję picia mleka, z której korzystają prawie wszystkie dzieci.

Rodzice uczniów korzystają również z formy pomocy jaką jest „Wyprawka szkolna”. Szkoła pozyskała wielu przyjaciół i sponsorów, dzięki którym udało się zakupić sprzęt sportowy, sprzęt audiowizualny wiele pomocy dydaktycznych.

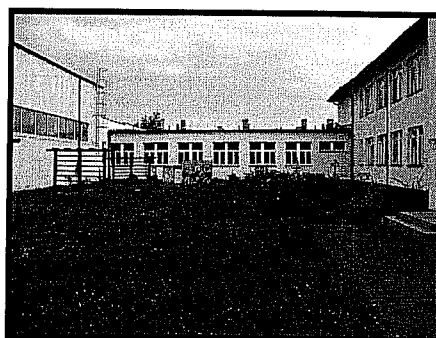
Co roku społeczność szkolna organizuje Piknik rodzinny dla wszystkich mieszkańców, podczas którego uczniowie i nauczyciele prezentują swoją pracę, osiągnięcia, organizowane są występy artystyczne, wspólne zawody i zabawy.





W czerwcu, ubiegłego roku, podczas Pikniku Rodzinnego dokonano uroczystego otwarcia Zimowej stołówki dla ptaków – realizując projekt – Szkoły dla Ekorozwoju na Dolnym Śląsku – Zadbajmy o Wspólną Przestrzeń. Projekt ten zajął III miejsce wśród innych dolnośląskich projektów.

Dzięki temu zagospodarowano teren zielony o powierzchni około 900 m². Obsadzono go krzewami, kwiatami, postawiono tablice edukacyjne.

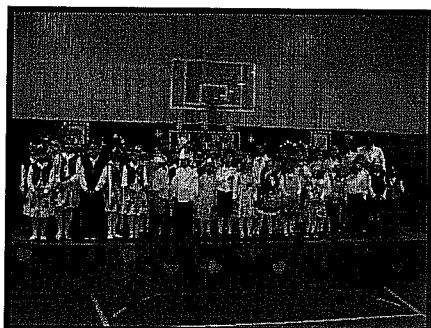


Do stałych imprez organizowanych przez szkołę należy też Finał Wielkiej Orkiestry Świątecznej Pomocy oraz występy artystyczne uczniów na corocznych uroczystościach lokalnych.

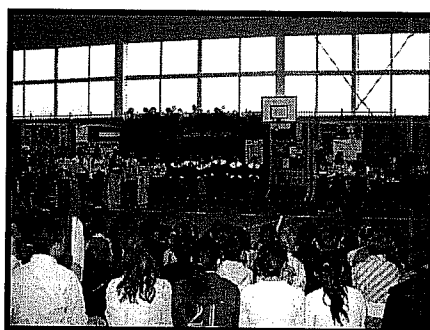
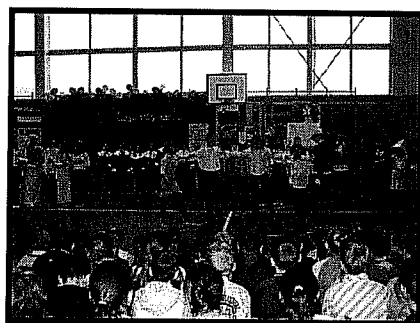
Szkoła Podstawowa w Trzebnicach jest integralną częścią wsi, wokół niej skupia się wiele działań i szkolnych i pozaszkolnych, jest placówką współpracującą z całą wiejską społecznością.



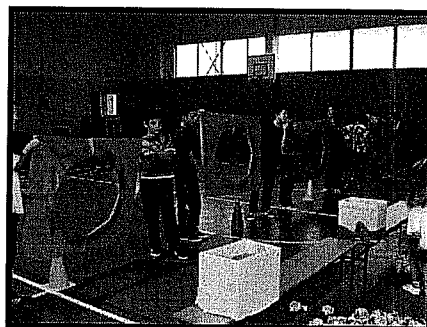
Gminne, Powiatowe i Diecezjalne Dożynki w Chocianowie



Dzień Babci i Dziadka



Dzień Europejski



Dzień szkoły bez przemocy
Mikołajkowe Wyścigi Rzędów

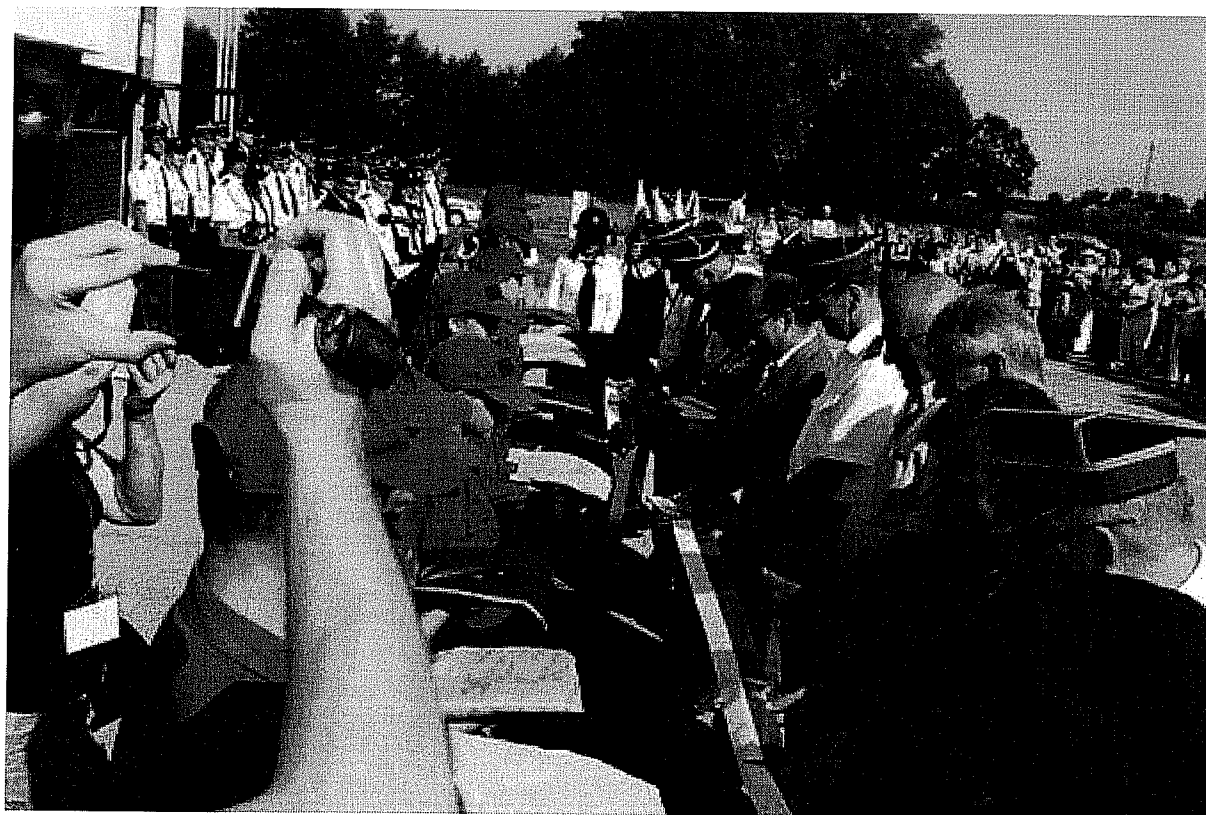
Prężnie działająca OSP w Trzebnicach .



Jednostka Ochotniczej Straży Pożarnej w Trzebnicach istnieje od 1946r., a od 2001 jest włączona do Krajowego Systemu Ratowniczo – Gaśniczego. W ubiegłym roku otwarto nowy budynek strażnicy, o której budowę



zabiegano wiele lat. W „starym” budynku mieścił się tylko samochód i członkowie OSP (których, nawisem mówiąc, jest ponad 100) aby spotkać się na jakiegokolwiek zebranie, musieli wyjechać samochodem gaśniczym i ustawiać w środku drewniane ławki.



Teraz druhowie mają już swój upragniony budynek, mają miejsce do spotkań, zabaw, ćwiczeń. Są ściany do powieszenia dyplomów i miejsce na gablotę do ustawienia niezliczonej ilości pucharów. Do tej pory wszystkie puchary, jak również wygrane w zawodach nagrody stały w domach członków OSP, gdyż w starej remizie się nie mieściły lub mogły ulec zniszczeniu.





Nowa remiza, w tym roku nowy samochód umożliwiającą odbicie w górę w wielu ważnych dziedzinach aktywności druhow. Wprawdzie najważniejsi są ludzie, ich kwalifikacje oraz zaangażowanie, ale przecież z pustego i Salomon nie należy. Uzupełnieniem działań organizacyjnych, szkoleniowych jest nowoczesny sprzęt, wyposażenie, baza szkoleniowa...

W roku 2009 OSP Trzebnice otrzymała nowy samochód gaśniczy. Możliwe to było dzięki wsparciu wielu ludzi i instytucji. Teraz druhowie mają już najważniejsze rzeczy, o które walczono i zabiegano przez wiele lat. Remiza stała się nowym centrum kulturalnym na wsi. Codziennie przewija się przez nią wielu ludzi, głównie młodzieży. Spędzają czas w różny sposób – od gier przez korzystanie z Internetu po sprzątanie budynku. Przy remizie działa też Centrum Kształcenia na Odległość, które powstało dzięki dotacjom z Unii Europejskiej.

W przypadku OSP Trzebnice te rzeczy mają szczególne znaczenie. Przede wszystkim dla prawidłowej realizacji podstawowych zadań jakimi zawsze i wszędzie są dla każdej jednostki strażackiej akcje ratowniczo – gaśnicze. Ale ta OSP ma swoją dodatkową specyfikę, czy też specjalność, w której odnotowuje szczególnie znaczące osiągnięcia. Chodzi o rozwijanie sportu masowego i szerzej – udział w procesie wychowania młodzieży. Pod tym względem w Trzebnicach są długoletnie i bogate tradycje.



Kiedy w 2004r. przy OSP została powołana jednostka operacyjno – taktyczna, to na 50 ratowników posiadających odpowiednie przeszkolenie i badania, było aż 17 kobiet! Zarówno mężczyźni, jak też kobiety biorą udział w działaniach ratowniczo – gaśniczych, mają ukończonych wiele kursów i szkoleń w tym zakresie.

Druhowie doskonala również swoje umiejętności podczas szkoleń i manewrów

organizowanych corocznie przez gminy i powiaty. W ubiegłym roku uczestniczyli m. in. w ćwiczeniach „Lasy 2008”, w których udział brały jednostki z Krajowego Systemu Ratowniczo – Gaśniczego z trzech powiatów. Otrzymano oczywiście pozytywną ocenę.



Jednostka OSP Trzebnice w województwie i kraju słynie jednak głównie ze zwycięstw w zawodach sportowo – pożarniczych. Członkowie OSP biorą udział w zawodach w sześciu kategoriach: dorosłych kobiet i mężczyzn wg regulaminu 1/2006 (tzw. „na mokro”), kobiecych, męskich oraz młodzieżowych dziewczęcych i chłopięcych wg regulaminu CTIF. Od wielu lat są niepokonani we wszystkich kategoriach na szczeblu gminnym, powiatowym i wojewódzkim, zajmują również dobre pozycje w zawodach ogólnopolskich. Jest to ewenementem w skali kraju, żeby do szczybla wojewódzkiego od wielu lat



niepokonane były drużyny z jednej OSP.

Oprócz udziału w zawodach w kraju drużyny młodzieżowe uczestniczyły w zawodach międzynarodowych, m. in. na Słowacji i w Austrii, gdzie zostały delegowane jako przedstawiciel Polski przez Zarząd Główny Związku Ochotniczych Straży Pożarnych RP. Również za granicą odnotowano sukcesy.



Pozostając przy sporcie warto podkreślić, że druhowie z Trzebnic coraz chętniej sami organizują różnorodne zawody. W lutym ubiegłego roku z powodzeniem przeprowadzono w Trzebnicach Zimowy Turniej Tenisa Stołowego. Natomiast w tym roku OSP Trzebnice będzie organizatorem kolejnych gminnych zawodów sportowo – pożarniczych. Ale to nie wszystko. Tutejsi działacze już zgłosili swoją kandydaturę OSP Trzebnice do organizacji Ogólnopolskich Zawodów Sportowo – Pożarniczych dla MDP w 2010r.

Rozwojowi sportu masowego służą zarówno działania podejmowane w ramach OSP jak i np. współpraca z miejscową Szkołą Podstawową. To dzięki temu członkowie MDP mogą korzystać z sali gimnastycznej. Są tam prowadzone treningi w piłkę siatkową. Latem natomiast treningi są prowadzone na szkolnym boisku. Ze względu na liczne konkurencje, ale i dużą ilość chętnych, to wszystko jednak już nie wystarcza. Dlatego treningi do zawodów prowadzi się także na terenach wydzierżawionych przez OSP od nadleśnictwa Chocianów.



Natomiast najbardziej doświadczeni działacze i zawodnicy zdobywają i podwyższają swoje kwalifikacje sędziowskie. Kilka osób ukończyło szkolenia organizowane przez Zarząd Główny OSP, prowadzone przez najlepszej klasy specjalistów z kraju i z



zagranicy. Członkowie OSP należą również do Dolnośląskiego Kolegium Sędziów – instytucji powołanej w tym roku dla polepszenia jakości sędziowania zawodów pożarniczych. Druhny i druhowie OSP Trzebnice jako sędziowie obsługiwali w minionym roku wiele

zawodów sportowo - pożarniczych i to na różnych szczeblach. Były to m.in. zawody powiatowe w Legnicy, gminne w Chojnowie, wojewódzkie województwa małopolskiego w Kętach, a także krajowe w Łądku Zdroju.

Co roku uczestniczy w akcji Wielkiej Orkiestry Świątecznej Pomocy.

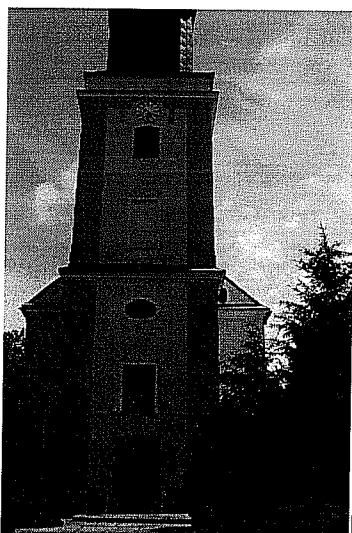
Jednostka Ochotniczej Straży Pożarnej aktywnie uczestniczy w życiu kulturalnym wsi, współpracując przy organizacji różnego rodzaju imprez, jest integralną częścią społeczności wiejskiej.



Rys historyczny i architektoniczny kościoła p.w. Matki Bożej Różańcowej w Trzebnicach

Wieś Trzebnice została założona pod koniec XIII w. W związku z jej powstaniem pojawia się pierwsza wzmianka z 1335 r. związana z pierwotną romańską świątynią, a dotycząca jej rozbudowy, co świadczy, że kościół musiał powstać wcześniej. Według przekazów historycznych łączył się on podziemnym tunelem ze znajdującym się w niedalekiej odległości folwarkiem Nickischhof; jego umocnienia zostały rozebrane dopiero, w 1920 r. W latach 1487-1596 świątynia była kościołem parafialnym nawet dla Chocianowa. Niestety w 1792 r. pierwotny kościół spłonął. Po świątyni pozostały relikty w części północno-wschodniej obecnego kościoła (krypta, zakrystia). Na jej miejscu powstał kościół ewangelicki wzniesiony z kamienia i cegły na przełomie XVIII i XIX.

Przebudowano go w 1847 r., a poddano remontowi w 1927 r. oraz współcześnie w latach 60-tych i 80-tych. Obecny kościół to budowla jedno wieżowa, salowa; kościół jest budowlą orientowaną, założoną na rzucie prostokąta z prostokątną wieżą od zachodu i prostokątną współczesną dobudówką od wschodu, flankowaną przez dwie cylindryczne wieżyczki. W elewacji południowej ryzalit na planie kościoła mieszczący niegdyś klatkę schodową, prowadzącą na lożę kolatorską. Korpus nawowy pokryty jest dachem trójspadowym podpartym od północy i południa uskokowymi przyporami. Klasycystyczny ołtarz, pokryty marmuracją pochodzi z około 1810 r. Organy przeniesione z nieistniejącego kościoła pofranciszkańskiego w Głogowie pochodzą z ok. 1811 r. Zachowane są również dwa piaskowcowe portale wieżowe. Glify okienne mogą pochodzić z ok. połowy XIX w. a więc z czasów przebudowy świątyni. Elewacje kościoła pozbawione są podziałów i dekoracji.

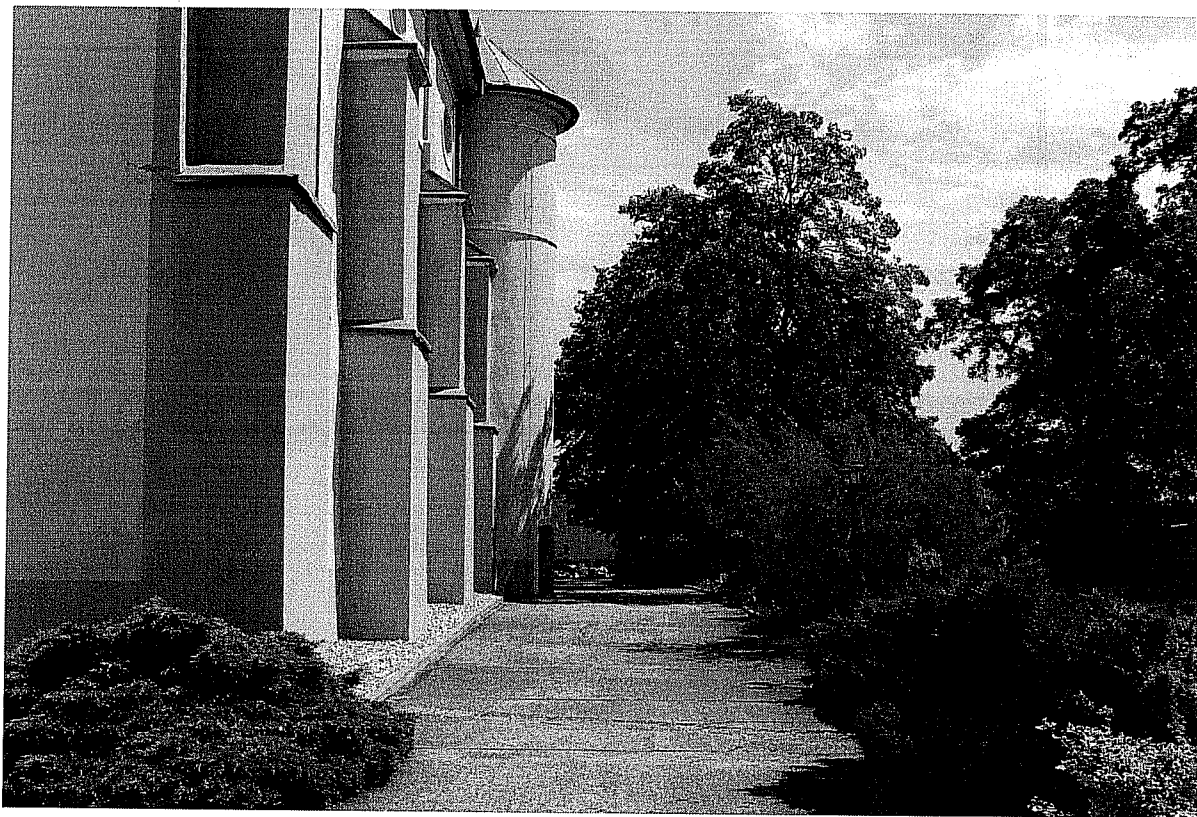


Kościół przechodził wiele zabiegów renowacyjnych. W latach 90-tych rozpoczęły się prace, które swoim zasięgiem objęły remont wieży (wymiana więźby dachowej, krokiew, łąt, konserwacja, nowe tynki, zrzucano stare podwaliny, wykonano nowe sufity, dokonano ocieplenia, wykonano podciąg słupów, zamontowano drabiny, wymieniono okna, pokryto wieżę blachą miedzianą, wykonano nowe schody). Wykonano również elewację wewnętrzną w świątyni (zbito stare tynki, wymieniono instalację elektryczną, obsuszono fundamenty, dokonano renowacji balkonów, odnowiono ołtarz.



Wnętrze świątyni p.w. M.B. Różańcowej

Prace zostały wykonane również na zewnątrz (zbito stare tynki, obsuszono fundamenty, wykonano nowe tynki, ułożono krawężniki wokół fundamentów i wypełniono kamieniem, pomalowano blachę na dachu kościoła, wykonano wszelkie prace dekarские). Pomalowano kościół wewnątrz i na zewnątrz. Zadbano również o otoczenie świątyni: posadzono drzewa i krzewy ozdobne, ułożono trawnik, odnowiono ogrodzenie wokół kościoła oraz jedną z bram, uporządkowano cmentarz. Zamontowano świetlne iluminacje, a z wieży po długoletnim milczeniu rozległ się dzwon.



Nowa elewacja kościoła parafialnego oraz zainstalowane ostatnio oświetlenie

Było to wielkie wyzwanie organizatorskie, wykonawcze, ale i też finansowe. Dzięki wsparciu finansowemu parafian oraz wielu sponsorów, darczyńców i fundacji, jak również dzięki wielkiemu zaangażowaniu i uporowi byłego proboszcza parafii, ks. Andrzeja Recy, inwestycję udało się doprowadzić do końca. W czasie prac remontowych, po zbiciu tynków zewnętrznych, odkryto zabytkowe epitafia, które można oglądać po północnej stronie świątyni.

Od 2006 r. zaczęły się nowe prace: odrestaurowano ławki, przebudowano grotę, w której umieszczono nową figurę M. B. Wspomożycielki Wiernych - jako wotum górników naszej parafii. Uporządkowano cmentarz, dosadzono krzewy, kwiaty, drzewa. Zainstalowano dodatkowe oświetlenie, wyłożono chodnik na całej długości cmentarza. Wewnątrz świątyni zamontowano alarm przeciwpożarowy.



Grota M.B. Wspomożycielki Wiernych, a przed nią jeden z ołtarzy – Boże Ciało

Zrobiono już tak wiele, ale jest jeszcze wiele do zrobienia, by nasza świątynia mogła cieszyć oczy i krzepić ducha, nie tylko parafian.