

**ANALIZA ZASOBÓW WSI TRZEBNICE – CZ I**

Rodzaj zasobu	Opis (nazwanie) zasobu jakim wieś dysponuje	Znaczenie zasobu (odpowiednio wstaw X)		
		Małe	Duże	Wyróżniające
<p><b>I</b></p> <p><b>Przyrodniczy</b></p> <p>Trzebnice pod względem geograficznym położone są na obszarze makroregionu zwanego Niziną Śląsko-Lużycką w południowo-wschodniej części powiatu polkowskiego. Wyróżniającą cechą krajobrazu otaczającego Trzebnice to rozległe, zwarte obszary lasów.</p> <p>Na terenie wsi występują zadrzewienia mieszane złożone z jesionów, świerków, topoli, dębów, ale nie są to pomniki przyrody. W okolicach Trzebnic przyrodniczo atrakcyjne są: tereny leśne parków krajobrazowych, rezerwatów przyrody i obszary chronionego krajobrazu w pobliskim Chocianowie i Przemkowie. Na tych obszarach występuje zwierzyna łowna (sarny, dziki, jelenie, lisy, kuropatwy) oraz zwierzęta objęte ochroną (jeż, łasica, gronostaj, żmija zygzakowata, gniewosz, ropucha zwyczajna, ropucha zielona, traszka zwyczajna).</p> <p>Gleby naszej okolicy zostały wykształcone na podłożu polodowcowym, jako gleby bielcowe, płowe. Pod względem bonitacyjnym gleby Trzebnic, to Klasa IV, V, VI. Właściwie użytkowane (poprawna kultura rolna) przynoszą, zadawalającą produktywność.</p>	<p>2</p> <p>Nieskażony przemysłem obszar.</p> <p>Klimat korzystny, długi okres wegetacyjny sprzyjający roślinności.</p> <p>Duże bogactwa naturalne: lasy (pozyskiwanie drewna na opał, dla przemysłu drzewnego i papierniczego), Różnorodność gatunków grzybów jadalnych, jagody oraz liczna zwierzyna łowna. Liczne gatunki roślin pod ochroną. Atrakcje turystyczne to: Przemkowski Park Krajobrazowy, Rezerwat Przyrody - Stawy Przemkowskie Uroczyisko Czarne Stawy.</p>	<p>3</p> <p>4</p> <p>5</p>		<p>X</p> <p>X</p> <p>X</p>

<p>Wody podziemne zasilają studnie głębinowe, które posiadają jeszcze mieszkańcy Trzebnic. W znikomym stopniu są wykorzystywane przez właścicieli.</p> <p><b>Kulturowy</b></p> <p>Trzebnice to wieś o zwartej zabudowie przy drodze wiodącej z Lubina do Chocianowa. Większość budynków ( ok. 160) mieszkalnych i gospodarskich to zabudowa poniemiecka. Postać również wiele nowych posesji . Znajduje się tutaj: 5 sklepów, stacja benzynowa, 2 zakłady mechaniki pojazdowej, filia Banku Spółdzielczego, młyn zbożowy, szkoła podstawowa wraz z salą gimnastyczną, remiza strażacka, ośrodek zdrowia, 2 punkty skupu surowców wtórnych, firma budowlana, zakład renowacji mebli, , świetlica wiejska, biblioteka publiczna, kościół parafialny, , firma transportowa.</p> <p>Zabytkami w naszej miejscowości są: kościół parafialny pw. M.B. Różańcowej z XIV wieku wraz z parafialnym cmentarzem, młyn zbożowy, domy mieszkalne. Pamiętką historyczną są niewątpliwie dokumenty znalezione podczas remontu kościoła, zawierające opis i historię miejscowości oraz parafialnego kościoła, przetłumaczone dzięki staraniom byłego proboszcza parafii w Trzebnicach.</p> <p>W stały kalendarz obchodów świąt i uroczystości w Trzebnicach</p>	<p>Obszar chronionego krajobrazu „Lasy Chocianowskie” i „Dolina Czarnej Wody oraz Wrzosowa Kraina. Ostoje i siedliska świata zwierzęcego i roślinnego.</p> <p>Urodzajne, nie zdegradowane.</p> <p>Prywatne kopaliny torfu, piasku, żwiru.</p> <p>Prywatne studnie głębinowe. Wieś posiada wodociąg.</p> <p>Zabudowa zwarta, rozległa wieś ulicowa. Miejscowość posiada zwartą zabudowę, w nielicznych miejscach cofnięta od linii jezdni – sady , ogrody, pola. Punkt centralny – budynek kościoła, obiekt parafii, plac zabaw dla dzieci, sklep, szkoła.</p> <p>Zabytki – kościół, młyn zbożowy, krypta kościoła, zabytkowe budynki mieszkalne. Pierwsza wzmianka o wsi Trzebnice pochodzi z 1305 r.</p> <p>Imprezy masowe integrują mieszkańców, chętnie odwiedzają nas zaproszeni goście. Dzieci prezentują</p>	<p>X</p>	<p>X</p>	<p>X</p>
-------------------------------------------------------------------------------------------------------------------------------------------------------------------------------------------------------------------------------------------------------------------------------------------------------------------------------------------------------------------------------------------------------------------------------------------------------------------------------------------------------------------------------------------------------------------------------------------------------------------------------------------------------------------------------------------------------------------------------------------------------------------------------------------------------------------------------------------------------------------------------------------------------------------------------------------------------------------------------------------------------------------------------------------------------------------------------------------------------------------------------------------------------------------------------------------------------------------------------------------------	--------------------------------------------------------------------------------------------------------------------------------------------------------------------------------------------------------------------------------------------------------------------------------------------------------------------------------------------------------------------------------------------------------------------------------------------------------------------------------------------------------------------------------------------------------------------------------------------------------------------------------------------------------------------------------------------------------------------------------------------------------------------------------------------------------------------	----------	----------	----------

<p>należą: Dzień Babci I Dzień Dziadka, Spotkanie Opłatkowe, Dzień Kobiet, Piknik Rodzinny, Dzień Chłopa połączone z Dniem Dziecka, Dożynki Parafialne, Zabawa Andrzejkowa, Sylwester oraz obchody świąt kościelnych według kalendarza liturgicznego oraz liczne imprezy organizowane przez szkołę, na które zapraszani są mieszkańcy Trzebnic. Mieszkańcy dbają o kultywowanie tradycji, zwyczajów i obrzędów. Dużą aktywnością i zaangażowaniem wykazuje się Koło Gospodyń Wiejskich, Ochotnicza Staż pożarna, Klub Sportowy „Arka”, rada sołecka i rada parafialna. W związku z tym, że starsi mieszkańcy to ludność osiedlona na tych terenach pochodzi z różnych stron Polski i kresów, różne zachowały się tradycje i zwyczaje. Kuchnia polska, to różnaitość smaków i potraw, które na stałe zadomowiły się w gospodarstwach domowych. Znajdują się to potrawy kuchni ukraińskiej, rosyjskiej, białoruskiej, łemkowskiej.</p>	<p>swoje uzdolnienia i talenty.</p> <p>Specyficzne potrawy przyniesione z kresów to: kutia, zalewajka, czarnina, piróg, kołacz, kiselica, chłodnik, kołduny.</p>	<p>X</p>	
--------------------------------------------------------------------------------------------------------------------------------------------------------------------------------------------------------------------------------------------------------------------------------------------------------------------------------------------------------------------------------------------------------------------------------------------------------------------------------------------------------------------------------------------------------------------------------------------------------------------------------------------------------------------------------------------------------------------------------------------------------------------------------------------------------------------------------------------------------------------------------------------------------------------------------------	------------------------------------------------------------------------------------------------------------------------------------------------------------------	----------	--

**Zasoby** – wszelkie elementy materialne i niematerialne wsi i związanego z nią obszaru, które mogą być wykorzystane obecnie bądź w przyszłości w realizacji publicznych bądź prywatnych przedsięwzięć odnowy wsi. Zwrócić uwagę na elementy specyficzne i rzadkie (wyróżniające wieś). *Opracowanie: Ryszard Wilczyński*

**ANALIZA ZASOBÓW WSI TRZEBNICE – CZ II**

Rodzaj zasobu	Opis (nazwanie) zasobu jakim wieś dysponuje	Znaczenie zasobu (odpowiednio wstaw X)		
		Małe	Duże	Wyróżniające
1	2	3	4	5
<b>Obiekty i tereny</b>  Działki rolne zostają przekształcane pod zabudowę. Tradycyjne obiekty gospodarskie spełniają inne funkcje. Młyn zbożowy jest zamknięty i czeka na nowego właściciela.	Działki pod zabudowę ujęte w planie przestrzennego zagospodarowania mogą zachęcić do zamieszkania w Trzebnicach.		X	
<b>Infrastruktura społeczna</b>  Publiczne spotkania i festyny odbywają się w centralnych miejscach w Trzebnicach, do których należy: plac przy kościele, tereny zielone przy szkole podstawowej, boisko sportowe. Dzieci i młodzież spotyka się w wiejskiej świetlicy (WOK) oraz w sali remizy (OSP). Rodzice z małymi dziećmi spędzają czas na placu zabaw przy szkole podstawowej. Klub sportowy korzysta z obiektu sali gimnastycznej. Przez kompleksy leśne Lasów Chocianowskich przebiegają ścieżki rowerowe. Trzebnice posiadają piękną nową szkołę podstawową wraz z salą gimnastyczną. W budynku szkoły funkcjonuje oddział przedszkolny dla dzieci 6 – letnich, a w przyszłości założeniami MEN dla dzieci 5 – letnich. W budynku szkoły ma siedzibę biblioteka publiczna. W Trzebnicach funkcjonuje placówka służby zdrowia (WOZ), mieszkańcy mają łatwy dostęp do lekarza pierwszego kontaktu. Jest też opieka pielęgniarska i poradnia stomatologiczna.	Plac przy szkole, kościele parafialnym. Świetlica wiejska, remiza strażacka z czynnie działającą salą internetową umożliwiającą kształcenie na odległość.  Boisko sportowe, sala gimnastyczna przy szkole podstawowej są wykorzystywane do wielu imprez środowiskowych i szkolnych, w których uczestniczą mieszkańcy.			X
<b>Infrastruktura techniczna</b>  W Trzebnicach nie ma systemu kanalizacji zbiorowej. Brak jest też gazociągu. Rowy melioracyjne wymagają udrożnienia i utrzymania w należyтым stanie. Nawierzchnie dróg nie są w zadawalające. Brakuje poboczy, chodników oraz kompletnego oświetlenia, brakuje również dróg dojazdowych do obiektów infrastruktury społecznej oraz ich właściwego oznakowania. Utrudnione połączenie z miastem powiatowym w ramach komunikacji publicznej, a w czasie wakacji z Lubinem i Chocianowem. Mieszkańcy korzystają z usług prywatnych przewoźników.	Ścieżki rowerowe biegnące przez kompleksy leśne Lasów Chocianowskich sprzyjają rekreacji mieszkańców.  Wieś posiada wodociąg. Brak		X	
Mieszkańcy posiadają sieć telefoniczną oraz dostęp do			X	

<p>Internetu. Telefonia komórkowa dostępna.</p>	<p>kanalizacji.</p> <p>Zniszczone i nie remontowane drogi, brak chodników i pełnego oświetlenia zagrażają bezpieczeństwu mieszkańców.</p> <p>Parkingi przy kościele i remizie strażackiej, pełnią one rolę miejsca publicznych spotkań mieszkańców.</p> <p>Zdewastowane przystanki autobusowe wymagają remontu.</p> <p>Dostęp do Internetu.</p> <p>Telefonia komórkowa dostępna.</p>	<p>X</p> <p>X</p>	<p>X</p> <p>X</p>	<p>X</p>
-------------------------------------------------	--------------------------------------------------------------------------------------------------------------------------------------------------------------------------------------------------------------------------------------------------------------------------------------------------------------------------------------------------------------------------------------	-------------------	-------------------	----------

**Zasoby** – jak w części pierwszej    *Opracowanie: Ryszard Wilczyński*

**ANALIZA ZASOBÓW WSI TRZEBNICE – CZ III**

Rodzaj zasobu	Opis (nazwanie) zasobu jakim wieś dysponuje	Znaczenie zasobu (odpowiednio wstaw X)		
		Małe	Duże	Wyróżniające
1	2	3	4	5
Większość mieszkańców Trzebnic pracuje zawodowo na stałych etatach, głównie w górnictwie, usługach, przemyśle – podstrefie Legnickiej Specjalnej Strefy ekonomicznej w Polkowicach. Znikoma część zajmuje się rolnictwem. Duży odsetek ludności nie ma stałej pracy. Pracujeorywczco, sezonowo lub wyjeżdża za granicę w poszukiwaniu pracy . Znaczna grupa młodzieży ze średnim i wyższym wykształceniem pracuje poza granicami kraju .W miejscowości istnieją zakłady usługowe : transportowe, budowlane, mechaniki pojazdowej, renowacji mebli. Firma DOMAR zajmuje się sprzedażą blachodachówki i pokryć dachowych. Świadczy też usługi dekarские w wymianie pokryć dachowych. Gospodarstwa rolne nieliczne, nastawione na produkcję roślinną, głównie roślin zbożowych, okopowych, warzyw i owoców. W hodowli dominuje trzoda chlewna.	<p>Mieszkańcy Trzebnic dbają o wykształcenie swoje poprzez udział w formach doskonalenia zawodowego, podnosząc tym samym swoje kwalifikacje, bądź przekwalifikowują się do wykonywania innej pracy.</p> <p>Gospodarstwa rolne produkują żywność ekologiczną.</p> <p>Mieszkańcy zakładają własną działalność gospodarczą.</p>		X	
<b>Środki finansowe i pozyskiwanie funduszy</b> Środki finansowe wieś pozyskuje z zasobów rady sołectkiej, dotacji z UMiG Chocianów.	Rada sołectka organizując imprezy środowiskowe pozyskuje dodatkowe fundusze.		X	

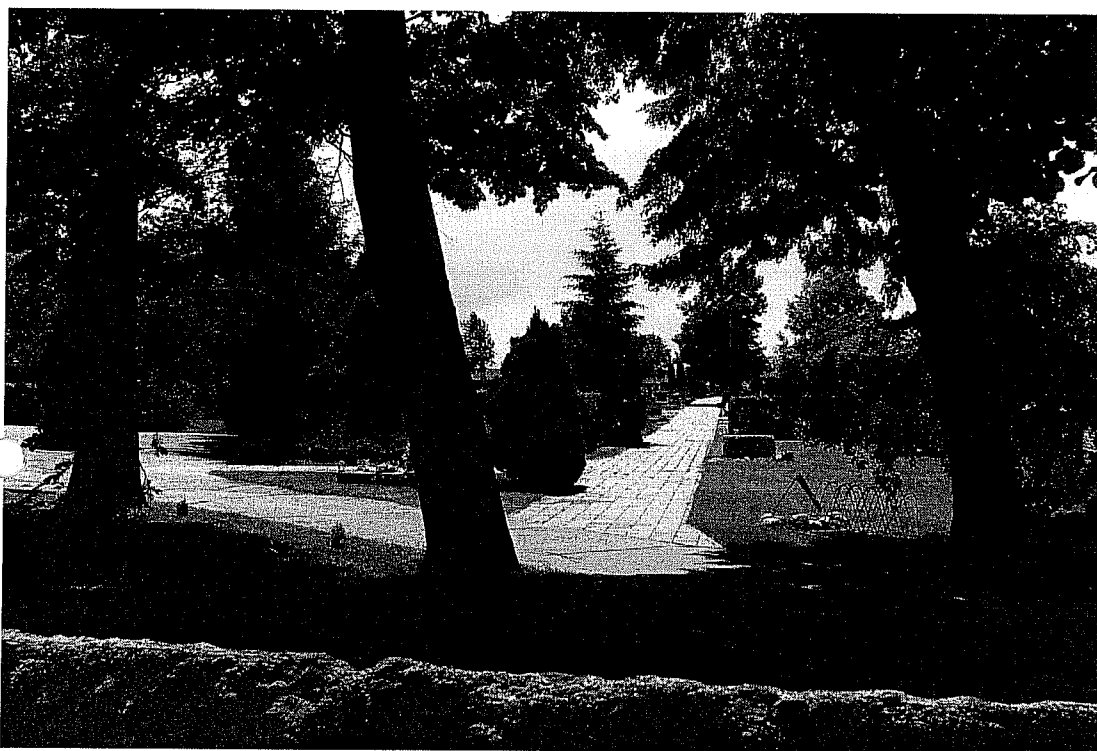
<p><b>Mieszkańcy (kapitał społeczny i ludzki)</b></p> <p>Mieszkańcy Trzebnic w większości to ludzie w wieku produkcyjnym Młodzież działa w klubie piłkarskim w straży pożarnej Chętnie podejmuje wszelkie działania na rzecz środowiska lokalnego. Bierze udział w uroczystościach i imprezach ,jest zorganizowana i bardzo aktywna społecznie. Młodzież kształci się na poziomie studiów licencjackich, inżynierskich i magisterskich.</p> <p>Mieszkańcy Trzebnic są sponsorami wielu imprez i uroczystości lokalnych. Poszukują również sponsorów zewnętrznych.</p> <p>Wiele osób, nawet w wieku średnim by sprostać technologiom XXI wieku korzysta z zasobów Internetu, wykorzystuje w swoje pracy technologię informacyjną i komunikacyjną. Umiejętność wykorzystania komputera jest znacząca. W trosce o mieszkańców i zasoby miejscowości powstało w Trzebnicach stowarzyszenie pod nazwą „Aktywna wieś Trzebnice”. Prężnie działa Koło Gospodyń Wiejskich.</p>	<p>Trzebnice są dumne, że mieszkańcy byli reprezentantem Polski w piłce nożnej - Zbigniew Grzybowski. Obecnie został trenerem Piłkarskiego Klubu Sportowego – „Arka Trzebnice”. Dążymy do podniesienia aspiracji intelektualnej młodzieży, celem wzrostu wykształcenia.</p> <p>Poszukujemy sponsorów (jednorazowe wsparcie imprezy, np. festynu, lub innej uroczystości). Indywidualny dostęp do Internetu, sala internetowa w szkole i remizie strażackiej. Powstanie stowarzyszenia Stowarzyszenie ma zachęcić mieszkańców do poprawy wizerunku wsi oraz rozkwitu życia kulturalnego i spędzania czasu wolnego.</p>			<p>X</p> <p>X</p> <p>X</p>
<p><b>Informacje dostępne o wsi</b></p> <p>Informacje z życia wsi i jego mieszkańców publikowane są na stronach Informatora Gminy Chocianów. Artykuły zamieszcza rada sołecka, klub sportowy, szkoła.</p>	<p>Mieszkańcy są na bieżąco informowani o planowanych przedsięwzięciach, o zrealizowanych zadaniach , sukcesach i osiągnięciach uczniów naszej szkoły.</p>		<p>X</p>	

Zasoby – jak w części pierwszej

Opracowanie: **Ryszard Wilczyński****Dokumentacja fotograficzna dotycząca zasobów wsi Trzebnice**



*Plac przykościelny*



*Wejście na cmentarz parafialny Trzebnic – widoczna ostatnia inwestycja - wykonany chodnik*





*Plebania przy kościele M.B. Różańcowej w Trzebnicach z grotą M.B. Wspomożycielki Wiernych*



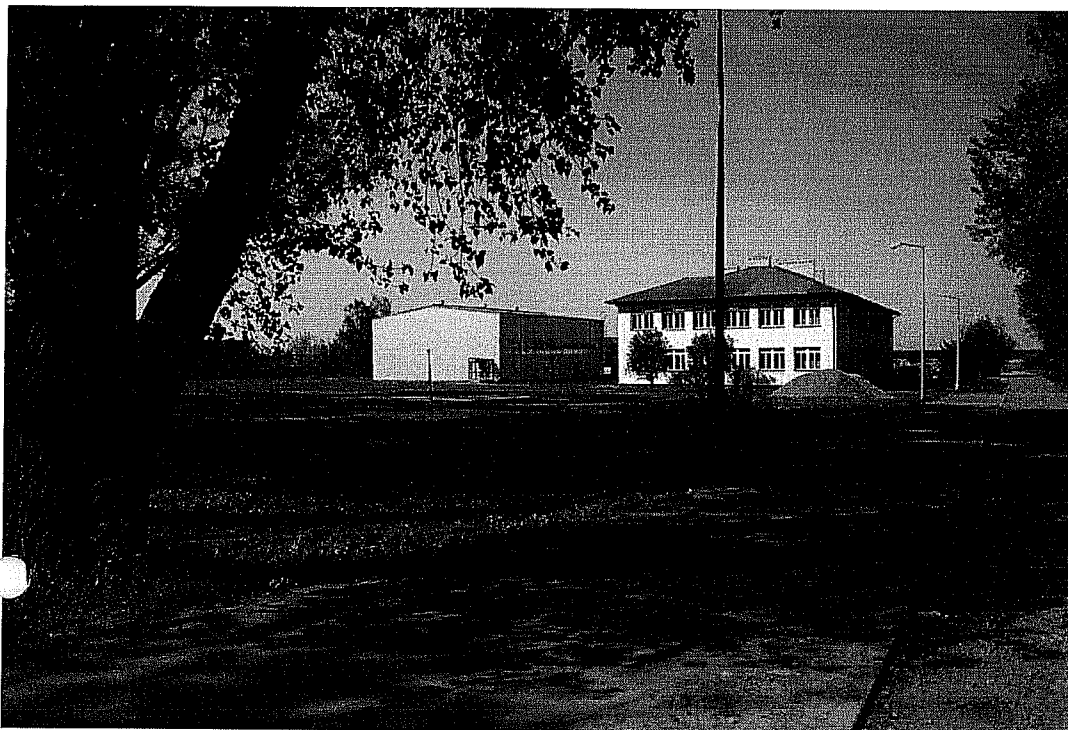
*Parking przy kościele M.B. Różańcowej w Trzebnicach*



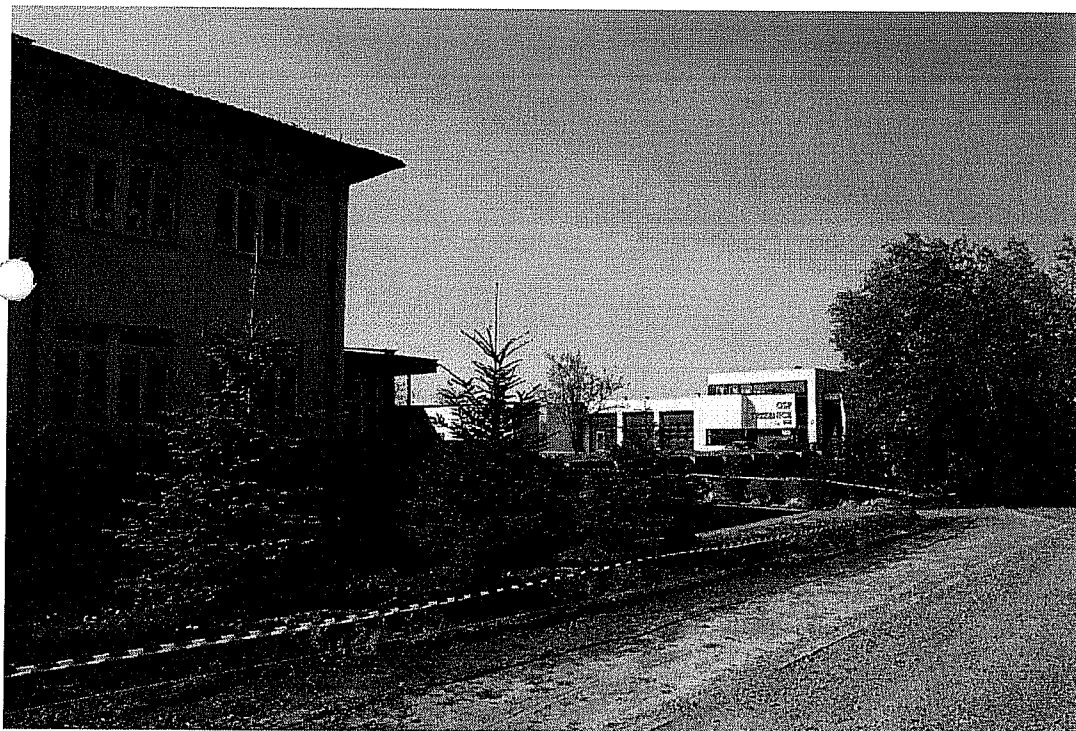
*Zabytkowa brama główna przy kościele wymagająca natychmiastowej renowacji.*



*Plac zabaw w Trzebnicach*



*SP im. Wł. Stanisława Reymonta w Trzebnicach*



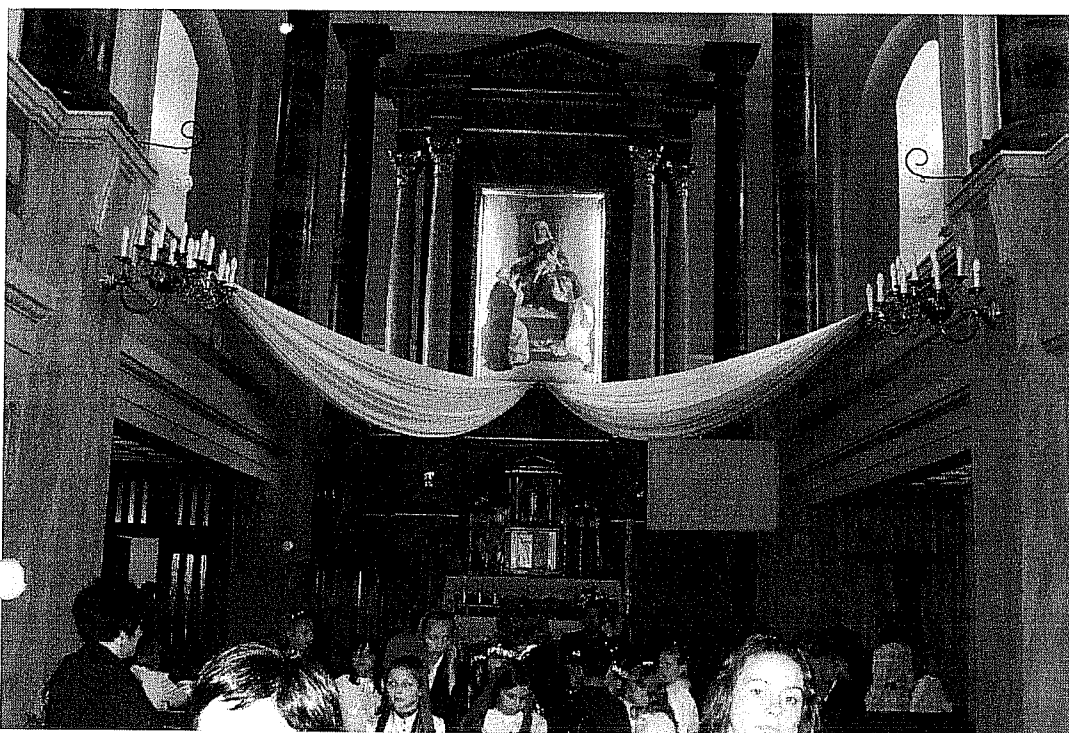
*SP im. Wł. Stanisława Reymonta w Trzebnicach, w oddali OSP Trzebnice*



*Nowy budynek OSP w Trzebnicach*



*Nowy wóz strażacki OSP Trzebnice*



*Wnętrze kościoła pw. M.B. Różańcowej*



*Odnowiony budynek po szkole podstawowej, obecnie sklep spożywczy*



*Teren przykościelny – I etap prac związanych z zagospodarowaniem przestrzeni*



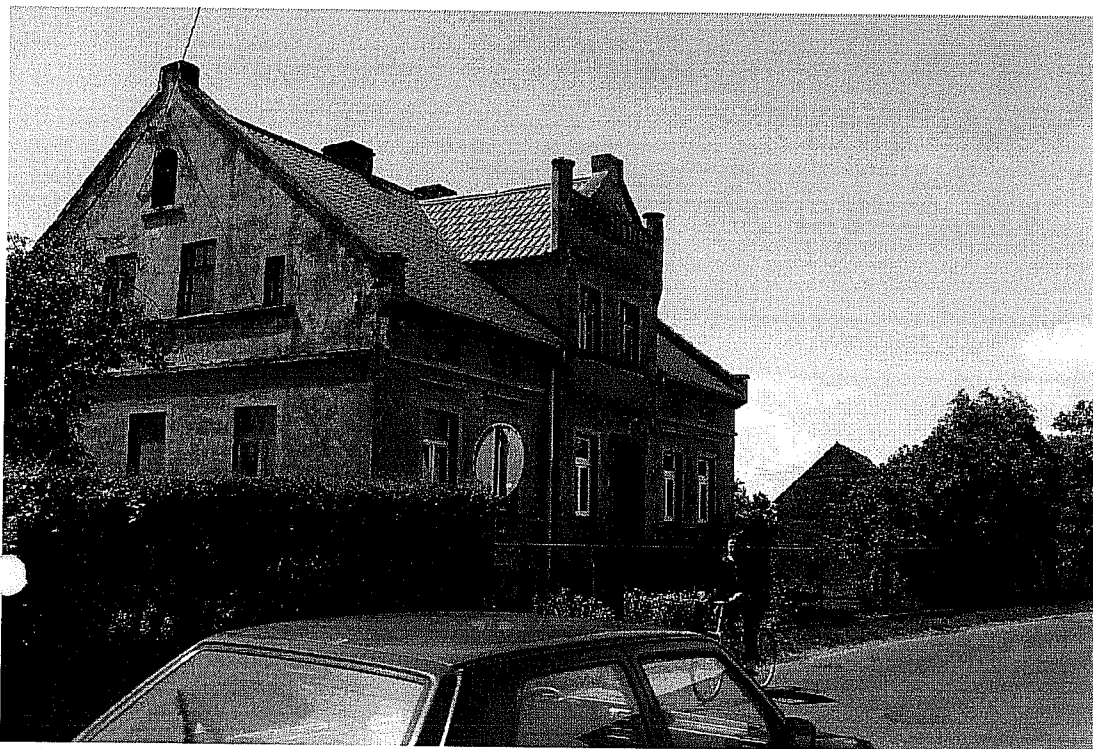
*Trzebnice - typowa zabudowa poniemiecka.*



*Widok na Trzebnice od strony Lubina*



*Wiejski Ośrodek Kultury w Trzebnicach*

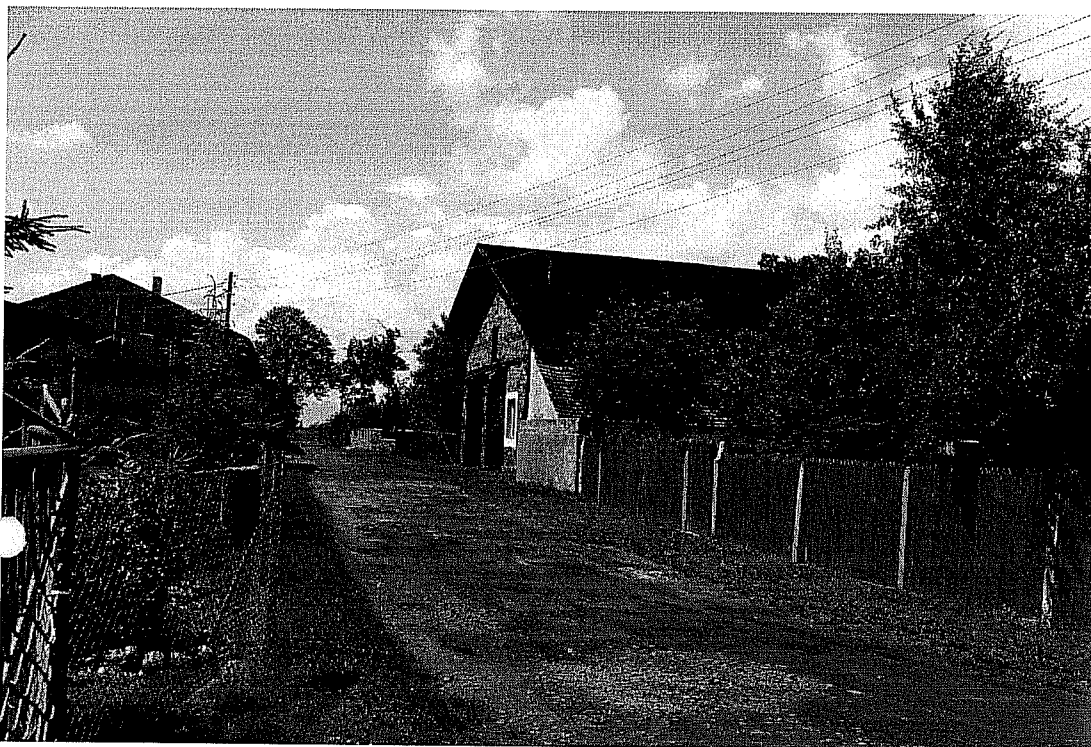


*Jeden z zabytkowych budynków mieszkalnych*



*Droga wewnętrzna prowadząca do drogi głównej w Trzebnicach*





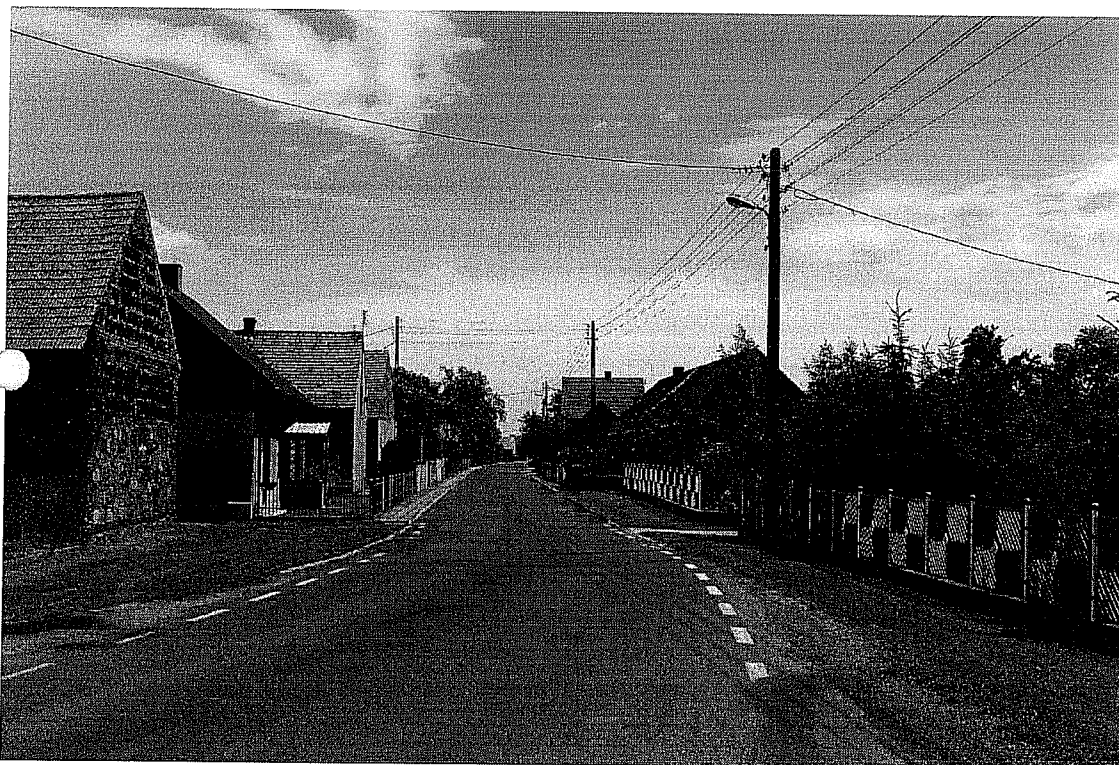
*Kolonia Trzebnic tzw. Marynów*



*Młyn zbożowy w Trzebnicach*



*Budynek byłej mleczarni, restauracji, sklepu - obecnie prywatna posesja*



*Widok Trzebnic od strony Chocianowa*

MOCNE STRONY	SŁABE STRONY
<ol style="list-style-type: none"> <li>1. Integracja mieszkańców poprzez wspólne organizowanie i przeżywanie świąt i uroczystości (imprezy okolicznościowe; Dzień Babci i Dziadka, Dzień Kobiet, Dzień Chłopa, Dzień Dziecka, Piknik Rodzinny, dożynki parafialne).</li> <li>2. Prężnie działające organizacje – Ochotnicza Straż Pożarna, Koło Gospodyń Wiejskich, Piłkarski Klub Sportowy.</li> <li>3. Korzystne położenie przyrodnicze (miejscowość otoczona lasami ze znaczącymi zasobami naturalnymi).</li> <li>4. Dostęp do Internetu (indywidualny, centrum kształcenia przy OSP – wioska internetowa).</li> <li>5. Kulturowanie tradycji i zwyczajów związanych z obchodami świąt i uroczystości.</li> <li>6. Umiejętność podejmowania działań na rzecz wsi (własnym nakładem sił i środków).</li> <li>7. Zaangażowanie młodzieży w ramach działalności: Ochotniczej Straży Pożarnej, Piłkarskiego Klubu Sportowego.</li> </ol>	<ol style="list-style-type: none"> <li>1. Duży odsetek ludności bez stałego zatrudnienia.</li> <li>2. Brak chodników i dróg dojazdowych do głównych punktów użyteczności publicznej, np. do Wiejskiego Ośrodka Zdrowia oraz brak częściowego oświetlenia.</li> <li>3. Brak terenów rekreacyjno-kulturalnych.</li> <li>4. Niespełniający oczekiwań mieszkańców Wiejski Ośrodek Kultury – słaba oferta spędzania czasu wolnego dla dzieci i młodzieży.</li> <li>5. Nie wykazujące inicjatywy działań na rzecz wsi środowisko popegeerowskie - brak troski o otoczenie, niezagospodarowanie przestrzeni przy blokach mieszkalnych.</li> <li>6. Zabytkowe miejsca nie objęte właściwą ochroną, np. kościół parafialny.</li> <li>7. Mała efektywność w pozyskiwaniu środków finansowych na rzecz wsi.</li> <li>8. Brak szkoleń, kursów, warsztatów, prelekcji dla mieszkańców.</li> <li>9. Mała aktywność mieszkańców i niska inicjatywa w podejmowaniu decyzji.</li> </ol>
SZANSE	ZAGROŻENIA
<ol style="list-style-type: none"> <li>1. Powołanie stowarzyszenie „Aktywna wieś Trzebnice ” działające na rzecz rozwoju wsi.</li> <li>2. Dotacje z UE; dopłaty dla rolników i producentów.</li> <li>3. Wykorzystanie sponsoringu zewnętrznego, np. Fundacja KGHM.</li> <li>4. Opracowanie planu zagospodarowania przestrzennego.</li> <li>5. Rozwój gospodarstw ekologicznych i agroturystycznych.</li> <li>6. Wypromowanie produktu lokalnego.</li> <li>7. Uświadomienie mieszkańcom możliwości, jakie wynikają z produkcji produktów/wyrobów lokalnych.</li> </ol>	<ol style="list-style-type: none"> <li>1. Brak perspektyw i pracy na przyszłość dla młodzieży.</li> <li>2. Brak możliwości zbytu produktów rolnych.</li> <li>3. Niskie ceny płodów rolnych.</li> <li>4. Migracje młodych ludzi do pracy za granicą.</li> <li>5. Starzejące się społeczności.</li> <li>6. Spadek urodzeń.</li> <li>7. Niskie płace, niewystarczające na godne życie.</li> <li>8. Brak funduszy sołeckich na podejmowanie działań i inwestycji.</li> </ol>

# Analiza potencjału rozwojowego wsi Trzebnice

SILNE STRONY	SZANSE
SLABE STRONY	ZAGROŻENIA

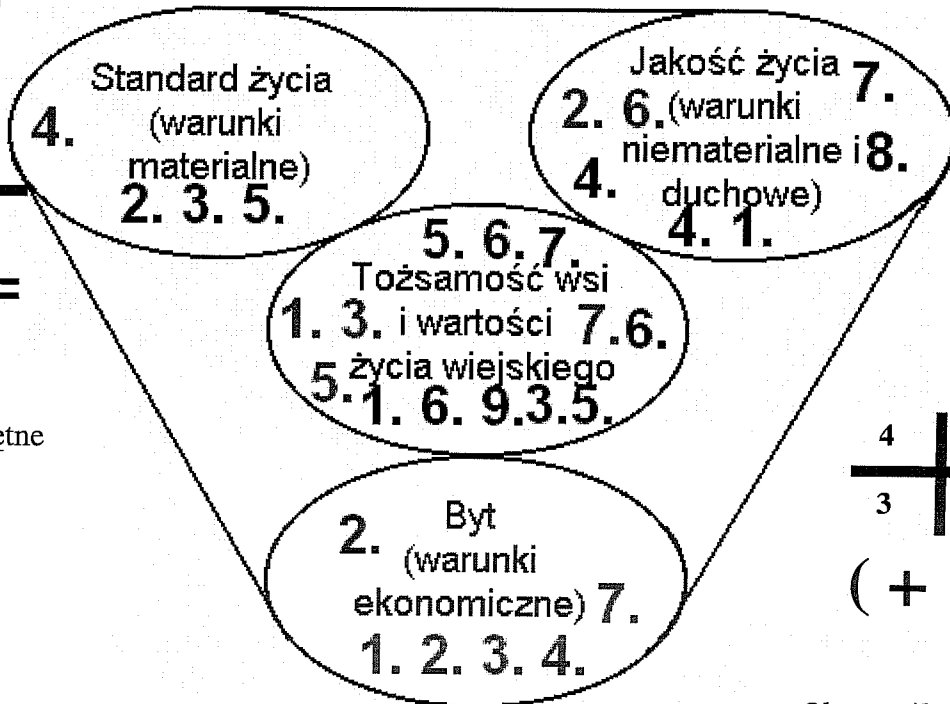
( + ) -

2	2
3	0

( - ) +

1	0
3	0

( - ) =



Obszar słaby, ale otoczenie będzie sprzyjać

Obszar słaby, otoczenie obojętne

4	4
3	2

( + ) +

Obszar silny, otoczenie sprzyjające

0	1
0	5

( = ) -

Obszar przeciętny, otoczenie nie sprzyjające

W pierwszej fazie działań koncentrować się powinniśmy na **jakości** oraz na **standardzie życia** w naszej miejscowości, podnosząc tym samym potencjał do wzmacniania **warunków ekonomicznych** oraz **tożsamości wsi i wartości życia wiejskiego**.

Program krótkoterminowy odnowy wsi Trzebnice zaplanowany do osiągnięcia w pierwszym roku działań

Kluczowy problem	Odpowiedź	Propozycja projektu (nazwa)	Czy nas stać na realizację?		Punktacja	Hierarchia
			Organizacyjnie	Finansowo		
Co nas najbardziej zintegruje?	- wspólne działania	Zorganizować dożynki wiejskie połączone z Dniem Chłopa (występy artystyczne, poczęstunek specjalnymi kuchni chłopskiej).	tak	nie	5+3+5=12	II
Na czy nam najbardziej zależy?	- podtrzymywanie tradycji wiejskich	Wykonać wieniec dożynkowy. Uszyć stroje dla korowodu dożynkowego.	tak	tak/nie	5+4+4=13	I
Co nam najbardziej przeszkadza?	- brak integracji i współpracy z mieszkańcami bloków popegeerowskich	Wspólnie z mieszkańcami bloków opracować plan zagospodarowania otoczenia (wykonać plac zabaw i boisko sportowe, nasadzić zieleń).	tak	nie	2+2+2=6	IV
Co najbardziej zmieni nasze życie?	- zaktywizowanie mieszkańców wsi, a w szczególności młodzież do współpracy w ramach realizacji programu odnowy wsi	Stworzyć projekt pod nazwą <b>Aktywna Wieś Trzebnice</b> mający na celu zwiększenie aktywności wśród mieszkańców wsi poprzez: - spotkania, majówki, biesiady - angażowanie młodzieży do współpracy w stowarzyszeniu - informowanie mieszkańców o	tak	nie	1+1+1=3	V

		działaniach i wydarzeniach na wsi za pomocą kwartalnego biuletynu					
<b>Co nam przyjdzie najłatwiej?</b>	- poprawienie estetyki wsi	Konkurs na najładniejszą posesję i na najbardziej zadbaną zagrodę wiejską.	tak	nie		3+5+3=11	III

## Plan i program odnowy i rozwoju wsi TRZEBNICE na lata 2009 – 2016

### Wizja wsi:

Trzebnice są znaną i cenioną miejscowością w gminie Chocianów. Naszą chlubą jest odrestaurowany XVII w. kościół rzymskokatolicki p.w. Matki Boskiej Różańcowej. Gdzie na szczególną uwagę turystów zasługują cudownie brzmiące organy. To miejsce kultu stało się atrakcją turystyczną naszego regionu. Mieszkańcy są zintegrowaną wspólnotą, która aktywnie działa na rzecz środowiska lokalnego poprzez pielęgnowanie tradycji i zwyczajów oraz organizowanie imprez i uroczystości. Odwiedzających nas gości przyjmujemy w gospodarstwach agroturystycznych, częstujemy potrawami kuchni wschodniej, zdrowymi i ekologicznymi produktami, produktami w szczególności naszym regionalnym produktem - chlebem kukurydzianym.

Trzebnice to nowoczesna, bezpieczna wieś o wysoko rozwiniętej infrastrukturze technicznej. Posiadamy doskonałe warunki do rekreacji i zdrowego trybu życia. Dbamy o wykształcenie naszej młodzieży poprzez organizację kursów, szkoleń oraz bogatą ofertę spędzania czasu wolnego w ośrodkach kulturalno – rekreacyjnych.

I. Plan rozwoju		II. Program rozwoju	
1. Cele jakie musimy osiągnąć by urzeczywistnić wizję naszej wsi	2. Co nam pomoże osiągnąć cel?		3. Co nam może przeszkodzić?
	Zasoby których użyjemy	ATUTY Silne strony jakie wykorzystamy	Stabe strony jakie wyeliminujemy
A. TOŻSAMOŚĆ WSI I WARTOŚCI ŻYCIA WIEJSKIEGO (4)			



<p>1. Ochrona i renowacja zabytków oraz walorów historycznych wsi.</p> <p>2. Stworzenie miejsca na potrzeby wychowawcze i tworzenie więzi wielopokoleniowej.</p>	<p>Ogrodzenie kościoła, organy, okna.</p> <p>Teren przykościelny, działające stowarzyszenia, pomoc Rady Parafialnej i proboszcza parafii.</p>	<p>Zaangażowanie mieszkańców wsi, pomoc własnym nakładem sił i środków, zabytkowy kościół.</p> <p>Centralne położenie, zaangażowanie mieszkańców.</p>	<p>Dalsze niszczenie bramy kościelnej, nieestetyczny wygląd otoczenia kościoła.</p> <p>Brak środków finansowych.</p>	<p>1. Renowacja bramy wejściowej do kościoła.</p> <p>2. Renowacja organów i wymiana okien w kościele.</p> <p>3. Wybudowanie oratorium dla młodzieży przy parafii.</p>
<p><b>B. STANDARD ŻYCIA (2)</b></p>				
<p>1. Podniesienie jakości infrastruktury publicznej.</p>	<p>Świątlica, teren przykościelny, teren przy blokach popegeerowskich, teren przy szkole teren przy ośrodku zdrowia.</p> <p>Pobocza, przebieg drogi powiatowej.</p>	<p>Prężnie działające stowarzyszenia (OSP, KGW, PKS). Umiejętność podejmowania działań na rzecz wsi własnym nakładem sił i środków.</p> <p>Pełne przekonanie mieszkańców do idei.</p>	<p>Niski poziom kreatywności indywidualnych mieszkańców.</p> <p>Trudność w zdobywaniu środków finansowych.</p> <p>Wzrost natężenia ruchu drogowego i pogorszenie się bezpieczeństwa na drodze.</p> <p>Brak środków finansowych.</p>	<p>1. Budowa nowego placu zabaw na osiedlu popegeerowskim, obsadzenie terenu krzewami.</p> <p>2. Uporządkowanie terenu wokół WOK, obsadzenie terenu roślinnością.</p> <p>3. Zagospodarowanie terenu przykościelnego - nasadzenie roślinności( krzewy).</p> <p>4. Zmodernizowanie istniejącego placu zabaw dla dzieci przy szkole – wykonanie nowych elementów.</p> <p>5. Remont i modernizacja dróg na terenie wsi.</p> <p>6. Wykonanie i ustawienie tablic informacyjnych i kierunkowych w różnych miejscach wsi.</p>
<p>2. Poprawa bezpieczeństwa w miejscowości.</p>	<p>Istniejąca świetlica, chęć mieszkańców do pozyskania obiektu na organizację imprez okolicznościowych dla mieszkańców.</p>	<p>Dbalność o własną perspektywę rozwoju wsi.</p>	<p>Brak środków finansowych.</p>	<p>7. Modernizacja WOK wraz z dobudowaniem zaplecza gastronomicznego. Budowa sceny stałej wolnostojącej.</p>
<p>3. Poprawa standardu budynków publicznych.</p>				





**C. JAKOŚĆ ŻYCIA (1)**

<p>1. Zintegrowani mieszkańcy Trzebnic.</p>	<p>Uroczystości i imprezy kulturalno-rozrywkowo-sportowe.</p> <p>Stowarzyszenia. Remiza, place rekreacyjne.</p>	<p>Inicjatywa mieszkańców. Własne środki.</p> <p>Prężnie działający klub sportowy.</p>	<p>Poczucie izolacji mieszkańców. Zanik życia kulturalnego, w tym spędzania czasu wolnego dzieci i młodzieży.</p> <p>Słabo rozwinięta infrastruktura sportowo – rekreacyjna.</p>	<p>1. Organizowanie warsztatów rękodzieła.</p> <p>2. Szkolenia w kierunku pozyskiwania środków z UE.</p> <p>3. Ciągłość projektu <b>Aktywna Wieś Trzebnice</b> zapisanego w programie krótkoterminowym.</p> <p>4. Cykliczność imprez wiejskich (Dzień Chłopa, Dożynki Parafialne, Piknik Rodzinny).</p> <p>5. Zagospodarowanie łąki we współpracy z UMiG i wybudowanie boiska sportowego</p>
---------------------------------------------	-----------------------------------------------------------------------------------------------------------------	----------------------------------------------------------------------------------------	----------------------------------------------------------------------------------------------------------------------------------------------------------------------------------	----------------------------------------------------------------------------------------------------------------------------------------------------------------------------------------------------------------------------------------------------------------------------------------------------------------------------------------------------------------------------------------------

**D. BYT (3)**

<p>1 Rozwój małej przedsiębiorczości wśród mieszkańców.</p> <p>2 Rozwój usług i produktów lokalnych.</p>	<p>Tradycje i zwyczaje wielopokoleniowe.</p> <p>Korzystne położenie Place rekreacyjne.</p>	<p>Wypromowanie produktu lokalnego.</p> <p>Zaangażowanie stowarzyszeń działających na terenie wsi.</p>	<p>Brak chęci i inicjatywy wśród mieszkańców.</p> <p>Brak wiedzy na temat możliwości pozyskiwania funduszy.</p>	<p>1. Szkolenia na temat zakładania gospodarstw agroturystycznych.</p> <p>2. Inwentaryzacja istniejących produktów i usług lokalnych (szkolenia).</p>
----------------------------------------------------------------------------------------------------------	--------------------------------------------------------------------------------------------	--------------------------------------------------------------------------------------------------------	-----------------------------------------------------------------------------------------------------------------	-------------------------------------------------------------------------------------------------------------------------------------------------------