

UCHWAŁA Nr/...../09
RADY MIEJSKIEJ W CHOCIANOWIE
z dnia 2009 r.

w sprawie przyjęcia „Sołeckiej Strategii Rozwoju Wsi Pogorzelska”.

Na podstawie art. 18 ust. 2 pkt. 6 ustawy z dnia 8 marca 1990 r. o samorządzie gminnym (Dz. U. z 2001 r. Nr 142, poz. 1591 – tekst jednolity z późn. zm.)¹ Rada Miejska w Chocianowie uchwała, co następuje :

§ 1.

W ramach programu „Odnowa Wsi w Województwie Dolnośląskim” przyjmuje się „Sołecką Strategię Rozwoju Wsi Pogorzelska” stanowiącą załącznik nr 1 do niniejszej uchwały.

§ 2.

Realizacja poszczególnych zadań zawartych w „Sołeckiej Strategii Rozwoju Wsi Pogorzelska” uzależniona będzie od posiadanych środków finansowych.

§ 3.

Wykonanie uchwały powierza się Burmistrzowi Miasta i Gminy Chocianów.

§ 4.

Uchwała wchodzi w życie z dniem podjęcia.

¹ Dz. U. z 2002r. Nr 23, poz. 220 i Nr 62, poz. 558, Nr 113, poz. 984, Nr 153, poz. 1271 i Nr 214, poz. 1806; z 2003r. Nr 80, poz. 717, Nr 162, poz. 1568; z 2004 r. Nr 102, poz. 1055, Nr 116, poz. 1203; z 2005r. Nr 172, poz. 1441; z 2006r. Nr 17, poz. 128, Nr 175, poz. 1457, Nr 181, poz. 1337; z 2007r. Nr 48, poz. 327, Nr 138, poz. 974, Nr 173, poz. 1218; z 2008r. Nr 180, poz. 1111; z 2009r. Nr 223, poz. 1458 i Nr 52, poz. 420.

Małgorzata Gączkowska

RADCA PRAWNY

20.08.09

20.08.09/6

Alcceptuj's

Uzasadnienie
do uchwały Nr...../...../09 Rady Miejskiej w Chocianowie
z dnia
w sprawie przyjęcia „Sołeckiej Strategii Rozwoju Wsi Pogorzelska”.

W związku z przystąpieniem Gminy Chocianów do programu „Odnowa Wsi w Województwie Dolnośląskim” organizowanym przez Samorząd Województwa Dolnośląskiego, konieczne było przeprowadzenie dla sołectw (zgłoszonych do programu) warsztatów dotyczących opracowania sołeckich strategii rozwoju wsi. Sołectwo Pogorzelska zgodnie z harmonogramem ustalonym przez Urząd Marszałkowski Województwa Dolnośląskiego zostało zakwalifikowane do II tury warsztatów dot. opracowania sołeckich strategii tj. w dniach 8-9 maj 2009r.

Zebrania Wiejskie wsi Pogorzelska Uchwałą z dnia przyjęło „Sołecką Strategię Rozwoju Wsi Pogorzelska”. Poprzez jej skuteczną realizację widzą możliwość rozwoju wsi oraz poprawę życia mieszkańców.

Sołecka Strategia Rozwoju Wsi

Pogorzeliska

na lata 2009-2012

Wieś położona w gminie Chocianów na Dolnym Śląsku



Lipiec 2009

W opracowaniu dokumentu udział wzięli:

Mieszkańcy wsi Pogorzelska (członkowie Grupy Odnowy Wsi) :

08-09.05.2009 r.

- Józefa Kleszczyńska,
- Józef Krawiec,
- Barbara Duszeńko,
- Lubomir Nowicki,
- Franciszek Drabczyk,

07.06.2009r.

- Józefa Kleszczyńska,
- Bogumiła Krawiec,
- Barbara Duszeńko,
- Lubomir Nowicki,
- Franciszek Drabczyk,
- ks. Jan Pryputniewicz

Warsztaty z cyklu "Planowanie w procesie odnowy wsi" przeprowadził moderator Regionalnego Programu "Odnowa Wsi w Województwie Dolnośląskim":

- Łukasz Żuber

Spis treści:

	strona
Analiza zasobów wsi	3
Dokumentacja fotograficzna dotycząca zasobów wsi Pogorzelska	6
Analiza SWOT wsi Pogorzelska	9
Analiza potencjału rozwojowego wsi Pogorzelska	10
Program krótkoterminowy odnowy wsi Pogorzelska zaplanowany do osiągnięcia w pierwszym roku działania	11
Plan i program odnowy wsi Pogorzelska na lata 2009 – 2012	12

Zasoby – wszelkie elementy materialne i niematerialne wsi i związanego z nią obszaru, które mogą być wykorzystane

ANALIZA ZASOBÓW WSI POGORZELISKA - CZ I

Rodzaj zasobu	Opis (nazwanie) zasobu jakim wieś dysponuje	Znaczenie zasobu (odpowiednio wstaw X)		
		Małe	Duże	Wyróżniające
1	2	3	4	5
Przyrodniczy -walory krajobrazu, rzeźby terenu..... -stan środowiska..... -walory klimatu..... -walory szaty roślinnej..... -cenne przyrodniczo obszary lub objekty.. -świat zwierzęcy (ostoje, siedliska)..... -wody powierzchniowe (cieki, rzeki, stawy).. -wody podziemne..... <input type="radio"/> by..... -kopaliny..... -walory geotechniczne.....	- wieś położona na wysoczyźnie lubińskiej należącej pod względem geograficznym do makroregionu zw. Niziną śląsko – łużycką, - środowisko jest dobre, powietrze nieskażone przez przemysł, rzeki są czyste, - klimat jest umiarkowany, upalne lata, łagodne zimy - główną cechą krajobrazu otaczającego wieś są rozległe zespoły leśne Borów Dolnośląskich oraz ukwiecone łąki, pola będące siedliskiem różnych ptaków płazów i gadów, - w okolicy występuje licznie zwierzyna łowna: sarny, dziki, lisy, jelenie, jeże, - we wsi jest kilka prywatnych stawów hodowlanych, - wieś posiada studnię głębinową z bardzo dobrą wodą pitną, - ziemię należącą do wsi są piaszczyste, niskiej klasy V i VI,	X	X	X
Kulturowy -walory architektury -walory przestrzeni wiejskiej publicznej... -walory przestrzeni wiejskiej prywatnej .. -zabytki i pamiątki historyczne -osobliwości kulturowe..... -miejsca, osoby i przedmioty kultu..... -święta, odpusty, pielgrzymki..... -tradycje, obrzędy, gwara..... -legandy, podania i fakty historyczne..... <input type="radio"/> ekazy literackie..... -ważne postacie i przekazy historyczne.. -specyficzne nazwy..... -specyficzne potrawy..... -dawne zawody..... -zespoły artystyczne, twórcy.....	- we wsi jest zabytkowy kościół z XVII w., charakteryzujący się konstrukcją szkieletową, wewnątrz kościoła jest cenna polichromia, przy kościele jest drewniana wieża przykryta hełmem barokowym, - miejscem kultu jest miejscowy kościół p. w. św. Jacka, główną uroczystością jest odpust ku czci patrona kościoła na który przyjeżdżają wierni z sąsiednich miejscowości, - ważnym świętem we wsi są dożynki, obchody dnia babci i dziadka, opłatek i dzień jagody, w tych uroczystościach uczestniczą katolicy i prawosławni, panuje miła atmosfera, to integruje wszystkich mieszkańców, - specyfiką wsi są potrawy wywodzące się z tradycji wschodnich np. bałamuty, kyselica,	X	X	X

 obecnie bądź w przyszłości w realizacji publicznych bądź prywatnych przedsięwzięć odnowy wsi. Zwrócić uwagę na elementy specyficzne i rzadkie (wyróżniające wieś). *Opracowanie: Ryszard Wilczyński*

ANALIZA ZASOBÓW WSI POGORZELISKA - CZ II

Rodzaj zasobu	Opis (nazwanie) zasobu jakim wieś dysponuje	Znaczenie zasobu (odpowiednio wstaw X)		
		Małe	Duże	Wyróżniające
1	2	3	4	5
<p>Obiekty i tereny</p> <p>-działki pod zabudowę mieszkaniową.....</p> <p>-działki pod domy letniskowe.....</p> <p>-działki pod zakłady usługowe i przemysł.....</p> <p>-pustostany mieszkaniowe.....</p> <p>-pustostany przemysłowe.....</p> <p>-tradycyjne nie użytkowane obiekty gospodarskie (stodoły, spichlerze, kuźnie, młyny, itp.).....</p> <p><input type="radio"/></p>	<p>- we wsi znajdują się działki budowlane pod zabudowę domków jednorodzinnych i letniskowych,</p>		X	
<p>Infrastruktura społeczna</p> <p>-plac publicznych spotkań, festynów.....</p> <p>-sale spotkań, świetlice, kluby.....</p> <p>-miejsca uprawiania sportu.....</p> <p>-miejsca rekreacji.....</p> <p>-ścieżki rowerowe, szlaki turyst.</p> <p>-szkoły.....</p> <p>-przedszkola.....</p> <p>-biblioteki.....</p> <p>-placówki opieki społecznej.....</p> <p>-placówki służby zdrowia.....</p> <p><input type="radio"/></p>	<p>- wieś posiada świetlice i boisko sportowe wymagające modernizacji,</p> <p>- przez wieś wiedzie szlak turystyczny św. Jakuba, ścieżki rowerowe,</p>		X	
<p>Infrastruktura techniczna</p> <p>-wodociąg, kanalizacja.....</p> <p>-drogi (nawierzchnia, oznakowanie oświetlenie)</p> <p>chodniki, parkingi, przystanki.....</p> <p>sieć telefoniczna i dostępność Internetu</p> <p>telefon komórkowa.....</p> <p>inne.....</p>	<p>- wieś posiada wodociąg z własną hydrofornią,</p> <p>- główna droga wiodąca przez wieś jest asfaltowa częściowo oświetlona, nie ma przy drodze chodników,</p> <p>- mieszkańcy posiadają telefon stacjonarny i dostęp do internetu</p>		X	
			X	
			X	
			X	

ANALIZA ZASOBÓW WSI POGORZELISKA - CZ III

Rodzaj zasobu	Opis (nazwanie) zasobu jakim wieś dysponuje	Znaczenie zasobu (odpowiednio wstaw X)		
		Małe	Duże	Wyróżniające
1	2	3	4	5
Gospodarka, rolnictwo - Miejsca pracy (gdzie, ile?)..... -znane firmy produkcyjne i zakłady usługowe..... i ich produkty..... -gastronomia..... -miejsca noclegowe..... -gospodarstwa rolne -uprawy hodowle,..... <input type="radio"/> liwe do wykorzystania odpady produkcyjne -zasoby odnawialnych energii..... Środki finansowe i pozyskiwanie funduszy -środki udostępniane przez gminę..... - środki wypracowywane.....	- większość mieszkańców pracuje w zakładach górniczych oraz w zakładach przemysłowych w Polkowicach, Lubinie i Chocianowie, kilka rodzin prowadzi gospodarstwa rolne, - środki finansowe sołectwa pochodzą z Urzędu Gminy a także otrzymane za udział w konkursach (Dzień Jagody, dożynki)		X	
Mieszkańcy (kapitał społeczny i ludzki) -Autorytety i znane postacie we wsi..... -Krajanie znani w regionie, w kraju i zagranicą..... -Osoby o specyficznej lub ważnej dla wiedzy i umiejętnościach, m.in. studenci..... -Przedsiębiorcy, sponsorzy..... -Osoby z dostępem do Internetu i umiejętnościach informatycznych..... <input type="radio"/> matycznych..... -Pracownicy nauki..... -Związki i stowarzyszenia..... -Kontakty zewnętrzne (np. z mediami)..... -Współpraca zagraniczna i krajowa.....	- ostatnio zauważa się wzmożony ruch turystyczny z okolicznych miast a także z zagranicy (Niemcy, Czesi, Francuzi)			X
Informacje dostępne o wsi -Publikatory, lokalna prasa..... -Książki, przewodniki..... -Strony www.....				

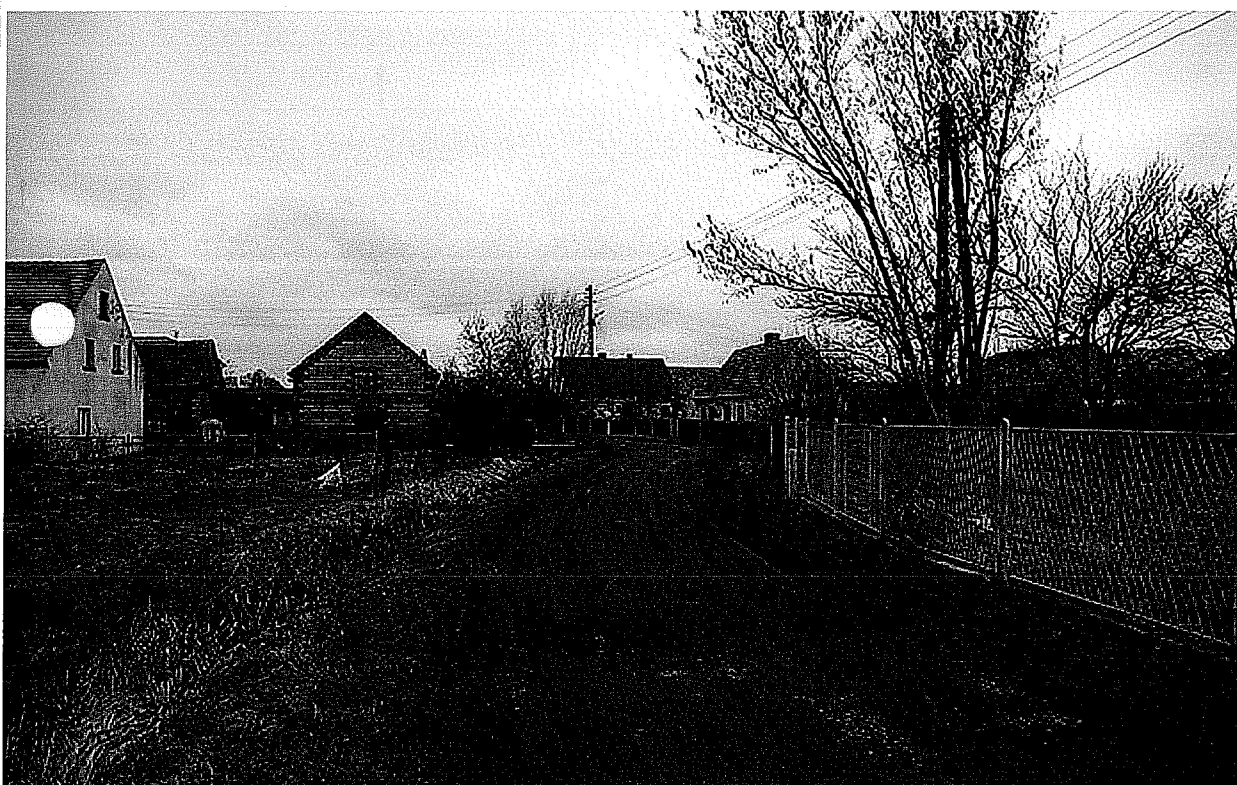
Zasoby – jak w części pierwszej

Opracowanie: **Ryszard Wilczyński**

Dokumentacja fotograficzna dotycząca zasobów wsi Pogorzelska



Widok wsi od strony południowej



Posesje mieszkańców przy drodze drugorzędnej



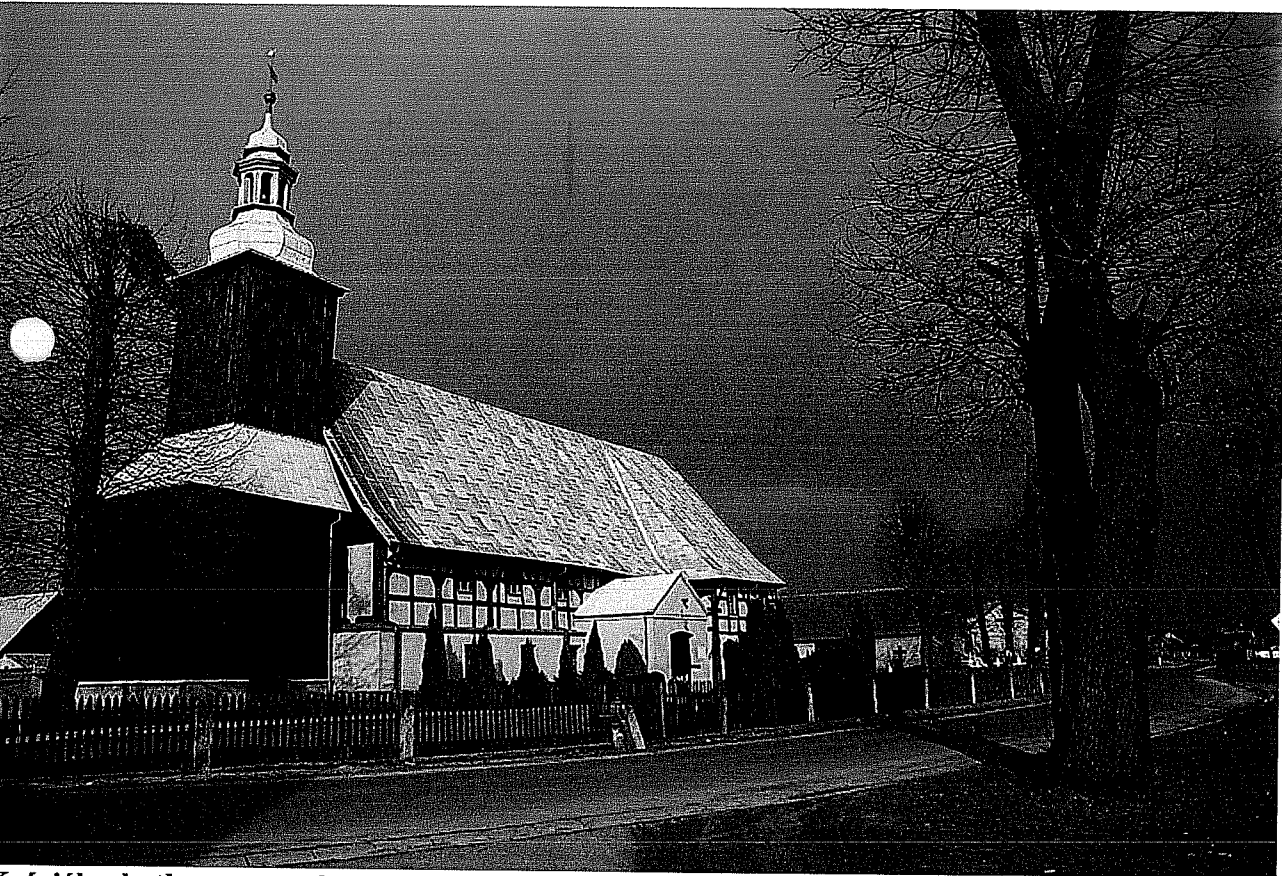
Droga główna przez wieś od strony Parchowa



Widok wsi od strony wschodniej



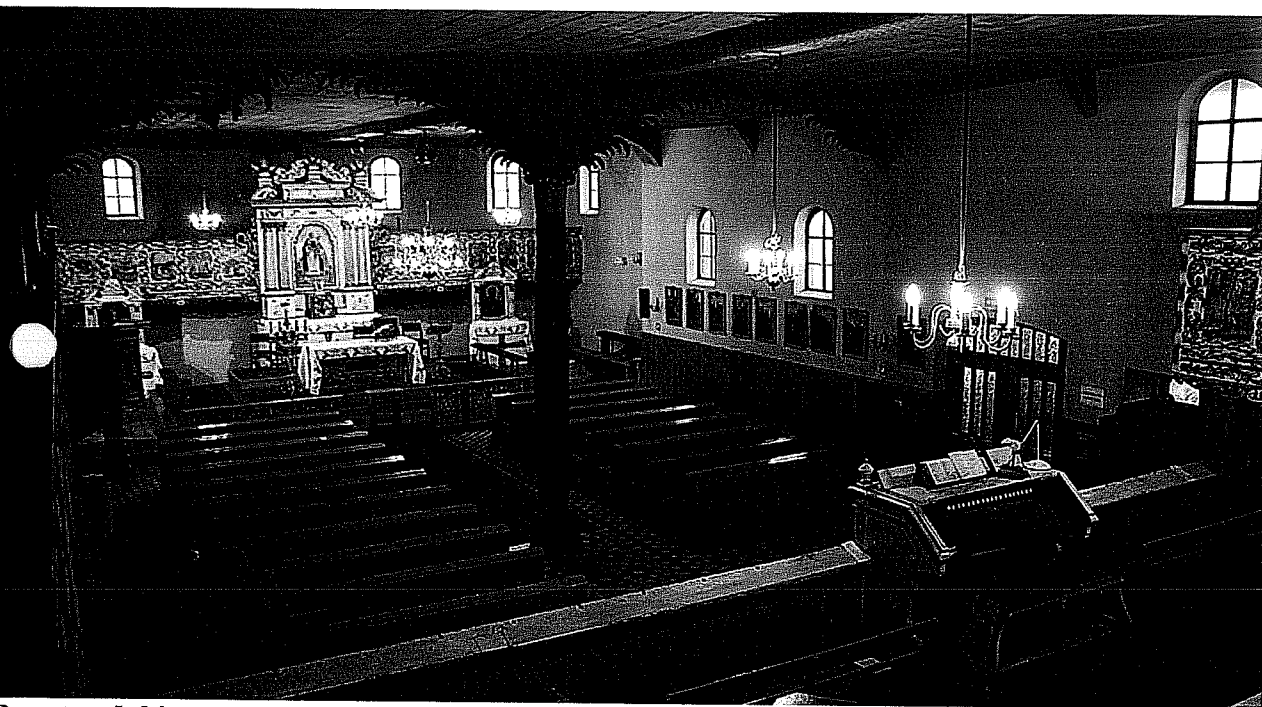
Droga polna



Kościół zabytkowy p. w. św. Jacka z XVII w.



Skrzyżowanie dróg w centrum wsi



Bogato zdobione wnętrze kościoła p. w. św. Jacka

MOCNE STRONY	SŁABE STRONY
<ol style="list-style-type: none"> 1.zabytkowy kościół p. w. św. Jacka – przykład śląskiego kościoła granicznego 2.obfite w bogactwa naturalne lasy: grzyby, jagody, zwierzyzna łowna 3.położenie w otoczeniu Przemkowskiego Parku Krajobrazowego, obszaru chronionego krajobrazu Lasy Chocianowskie 4.hydrofornia głębinowa z bardzo dobrą jakościowo woda 5.dobre warunki do rozwoju turystyki i rekreacji biegnąca przez wieś trasa rowerowa, szlak zabytków, szlak św, Jakuba 6.cenne walory przyrodniczo – krajobrazowe, czyste powietrze 7.posiadanie systemu segregacji śmieci 8.osiedlanie się nowych osób we wsi, rozbudowa miejscowości 9.rosnący poziom wykształcenia wśród mieszkańców 10.utwardzone drogi dojazdowe w kierunku Lubina, Polkowic, Chocianowa i Przemkowa 11.opracowany plan zagospodarowania przestrzennego 12.ważna rola kościoła w życiu wsi i jej mieszkańców 13.różnorodność potraw regionalnych 	<ol style="list-style-type: none"> 1.niewystarczające zabezpieczenie i ochrona kościoła zabytkowego 2.brak chodników i poboczy przy drodze oraz pełnego oświetlenia 3.boisko sportowe nie przystosowane do potrzeb mieszkańców 4.małe zaangażowanie całej społeczności w rozwój miejscowości 5.brak zaplecza do obsługi ruchu turystycznego oraz słabo rozwinięta mała infrastruktura turystyczna 6.zły stan świetlicy wiejskiej
SZANSE	ZAGROŻENIA
<ol style="list-style-type: none"> 1.odrestaurowanie i zabezpieczenie kościoła przed zniszczeniem 2.skuteczne wykorzystanie środków krajowych i unijnych na rozwój wsi 3.promocja kościoła jako wyjątkowego zasobu kulturowego regionu oraz atrakcji turystycznych 4.powołanie stowarzyszenia działającego na rzecz rozwoju wsi 5.pobudzenie zaangażowania i aktywności mieszkańców poprzez organizowanie imprez, odpust św. Jacka, św. Michała – święto prawosławne 6.wzrost integracji, aktywności wśród mieszkańców 7.rozbudowa infrastruktury społecznej pozwalającej pożytecznie spędzać czas wolny mieszkańców 8.promocja Pogorzelsk, usług i produktów wsi 9.rozbudowa i modernizacja oznakowania, tablice kierunkowe i informacyjne we wsi i okolicy 	<ol style="list-style-type: none"> 1.degradacja i zniszczenie kościoła oraz jego unikalnych walorów 2.brak środków finansowych na podejmowane działania 3.wzrost natężenie ruchu drogowego i pogorszenie się bezpieczeństwa w miejscowości 4.nadmierna eksploatacja okolicznych lasów 5.zanik rozwoju życia kulturalnego 6.utrata miejsc pracy związana ze zmniejszeniem wydobycia przez KGHM 7.alkoholizm, narkomania

Analiza potencjału rozwojowego wsi Pogorzeliiska

Silne strony	Szanse
Słabe strony	Zagrożenia

(+) -

3	1
4	1

(-) =

obszar słaby, wpływ otoczenia obojętny

4	3
0	1

(+) +

obszar silny, otoczenie będzie sprzyjać

4,7,10, 2, 2,3,5,6, 3

1,5,9,12, 4,6,7, 4



2,3,6,8,13, 1,5,8,9, 1,4, 1,5

11, 3, 2,6

1	1
0	2

(+) -

obszar silny, otoczenie nie będzie sprzyjać

5	4
2	2

(+) +

obszar silny, otoczenie będzie sprzyjać

W pierwszej fazie działań koncentrować się powinniśmy na standardzie życia w naszej wsi, podnosząc tym samym potencjał do wzmacniania jakości i tożsamości, zajmując się następnie poprawą warunków ekonomicznych

**Program krótkoterminowy odnowy wsi Pogorzelska zaplanowany do osiągnięcia w pierwszym roku działań**

Kluczowy problem	Odpowiedź	Propozycja projektu (nazwa)	Czy nas stać na realizację? (tak/nie)		Punkcja	Hierarchia
			Organizacyjnie	Finansowo		
Co nas najbardziej zintegruje?	Wspólna impreza w świetlicy i na świeżym powietrzu	Pożegnanie lata, ognisko, festyn, opłatek	tak	tak	2+4+2= 8	III
Na czy nam najbardziej zależy?	Integracja mieszkańców	Zaangażowanie jak największej grupy mieszkańców do udziału w przygotowaniu „Dnia Jagody” i wiciu wieńców dożynkowych	tak	tak	3+5+5= 13	I
Co nam najbardziej przeszkadza?	Mała świadomość potrzeby działania na rzecz wspólnego dobra	Organizowanie spotkań, szkoleń	tak	nie	4+3+3= 10	II
Co najbardziej zmieni nasze życie?	Stworzenie spójności wśród mieszkańców	Założenie stowarzyszenia, organizowanie spotkań z mieszkańcami na których będą poruszane problemy miejscowości oraz warsztaty i szkolenia motywujące i angażujące mieszkańców	tak	tak	5+1+1= 7	IV
Co nam przyjdzie najłatwiej?	Rekultywacja boiska sportowego	Oczyszczenie terenu boiska, usunięcie samosiejek	tak	tak	1+2+4= 7	V

**Plan i program odnowy wsi Pogorzelska na lata 2009 - 2012**

Wizja wsi: Nasza wieś Pogorzelska wkomponowana w wyjątkowy krajobraz Borów Dolnośląskich, jest znanym i cenionym przystankiem na szlaku św. Jakuba. Każdego pielgrzyma oraz turystę zachwyci nasza zabytkowa perła – pięknie odrestaurowany i zadbane kościół wokół którego jesteśmy skupieni. Mieszkańcy są spójną i zintegrowaną społecznością, która działa na rzecz rozwoju wsi, zachowania i pielęgnowania jej dziedzictwa przyrodniczo – kulturowego, jak również lokalnych tradycji i obyczajów. Odwiedzających nas podróżnych darzymy wielką życzliwością, goszcząc w naszych gospodarstwach agroturystycznych i spędzając wspólnie czas na nowoczesnym boisku oraz przygotowanych szlakach turystycznych.

I. Plan rozwoju			II. Program rozwoju	
1. Cele jakie musimy osiągnąć by urzeczywistnić wizję naszej wsi	2. Co nam pomoże osiągnąć cel?		3. Co nam może przeskodzić?	
	Zasoby których użyjemy	ATUTY Silne strony jakie wykorzystamy	Słabe strony jakie wyeliminujemy	
A. TOŻSAMOŚĆ WSI I WARTOŚCI ŻYCIA WIEJSKIEGO (III)				
1. Zabezpieczenie i ochrona zabytkowego kościoła wraz z otoczeniem	Ekspertyza techniczna z własnych środków. Własne wypieki i produkty lokalne Jagody, grzyby, płody ziemi.	Ważna rola kościoła w życiu wsi i jej mieszkańców. Umiejętności kulinarne. Obfite bogactwo naturalnych lasów, owoce warzywa.	Niewystarczające zabezpieczenie i ochrona kościoła zabytkowego. Niechęć mieszkańców w działaniach. Małe zaangażowanie całej społeczności	Projekty, przedsięwzięcia jakie wykonamy? - Remont dachu i odnowa elewacji zewnętrznej, budowa ogrodzenia wokół kościoła - Organizowanie: odpustu, dożynek, opłatka, ogniska, festynu i innych imprez
2. Podniesienie poziomu życia duchowego i kulturowego mieszkańców				
B. STANDARD ŻYCIA (I)				
1. Polepszenie warunków życia na terenie sołectwa	Boisko sportowe, świetlica wiejska. Własny sprzęt i siła robocza.	Sprzęt własny. Aktywność w działaniu i realizacji. Umiejętność samoorganizowania się,	Unikniemy wypadków dzieci i młodzieży. Brak środków finansowych.	- Rekultywacja boiska sportowego - Wykonanie placu zabaw dla dzieci wraz z ogrodzeniem - Naprawa stanu nawierzchni dróg - modernizacja świetlicy wiejskiej,
2. Poprawa dróg drugorzędnych				



		przekonanie mieszkańców do idei		
C. JAKOŚĆ ŻYCIA (II)				
1. Podniesienie poziomu integracji wśród mieszkańców	Świątlica wiejska, boisko sportowe.	Własne środki i siły, wykorzystanie boiska sportowego i świetlicy wiejskiej. Wymiana doświadczeń	Isolacja mieszkańców. Brak odpowiedzialności w pracach społecznych, zanik rozwoju życia kulturalnego. Bieżące rozwiązywanie problemów i podejmowanie działań na rzecz wsi.	- Powołanie stowarzyszenia - Utworzenie kółek zainteresowań: np. techniczno-plastyczne, chór, kabaret
2. Wzrost zaangażowania mieszkańców w współtworzeniu i realizacji zadań	Spotkania i uświadamianie mieszkańców o potrzebie aktywności.			
D. BYT (IV)				
1. Podniesienie poziomu wiedzy mieszkańców	Naturalne zasoby przyrodnicze: jagody, grzyby, runo leśne.	Talenty mieszkańców. Wykorzystanie umiejętności.	Niechęć współtworzenia. Brak informacji o atutach wsi. Brak frekwencji mieszkańców.	- Wykonanie tablic informacyjnych i ich umieszczenie w pobliżu kościoła - Wykonanie ulotek, stworzenie strony internetowej - Stworzenie grupy mieszkańców obsługującej punkt informacyjny
2. Rozwój lokalnej przedsiębiorczości	Tradycyjna żywność	Położenie na szlaku św. Jakuba, zabytkowy kościół św. Jacka, rosnący poziom		- Nawiązanie współpracy z Lokalną Grupą Działania „Wrzosowa Kraina”,
3. Promocja wsi	Informacje o historii wsi, foldery, położenie zabytkowego kościoła we wsi, własna edukacja, doświadczenie.	wykształcenia wśród mieszkańców.		Ośrodkiem Doradztwa Rolniczego