

do uchwały Nr XL/242/2009  
Rady Miejskiej w Chocianowie  
z dnia 22.10.2009r.

# Sołecka Strategia Rozwoju Wsi

## Pogorzeliska

na lata 2009-2012

Wieś położona w gminie Chocianów na Dolnym Śląsku



Lipiec 2009

## **W opracowaniu dokumentu udział wzięli:**

Mieszkańcy wsi Pogorzelska (członkowie Grupy Odnowy Wsi) :

08-09.05.2009 r.

- Józefa Kleszczyńska,
- Józef Krawiec,
- Barbara Duszeńko,
- Lubomir Nowicki,
- Franciszek Drabczyk,

07.06.2009r.

- Józefa Kleszczyńska,
- Bogumiła Krawiec,
- Barbara Duszeńko,
- Lubomir Nowicki,
- Franciszek Drabczyk,
- ks. Jan Pryputniewicz

Warsztaty z cyklu “Planowanie w procesie odnowy wsi” przeprowadził moderator Regionalnego Programu “Odnowa Wsi w Województwie Dolnośląskim”:

- Łukasz Żuber

<b>Spis treści:</b>	<b>strona</b>
<b>Analiza zasobów wsi</b>	<b>3</b>
<b>Dokumentacja fotograficzna dotycząca zasobów wsi Pogorzelska</b>	<b>6</b>
<b>Analiza SWOT wsi Pogorzelska</b>	<b>9</b>
<b>Analiza potencjału rozwojowego wsi Pogorzelska</b>	<b>10</b>
<b>Program krótkoterminowy odnowy wsi Pogorzelska zaplanowany do osiągnięcia w pierwszym roku działania</b>	<b>11</b>
<b>Plan i program odnowy wsi Pogorzelska na lata 2009 – 2012</b>	<b>12</b>

**Zasoby** – wszelkie elementy materialne i niematerialne wsi i związanego z nią obszaru, które mogą być wykorzystane

### ANALIZA ZASOBÓW WSI POGORZELISKA - CZ I

Rodzaj zasobu	Opis (nazwanie) zasobu jakim wieś dysponuje	Znaczenie zasobu (odpowiednio wstaw X)		
		Małe	Duże	Wyróżniające
1	2	3	4	5
<b>Przyrodniczy</b> -walory krajobrazu, rzeźby terenu..... -stan środowiska..... -walory klimatu..... -walory szaty roślinnej..... -cenne przyrodniczo obszary lub obiekty.. -świat zwierzęcy (ostoje, siedliska)..... -wody powierzchniowe (cieki, rzeki, stawy).. -wody podziemne..... -gleby..... -kopaliny..... -walory geotechniczne.....	- wieś położona na wysoczyźnie lubińskiej należącej pod względem geograficznym do makroregionu zw. Niziną śląsko – łuzycą, - środowisko jest dobre, powietrze nieskażone przez przemysł, rzeki są czyste, - klimat jest umiarkowany, upalne lata, łagodne zimy - główną cechą krajobrazu otaczającego wieś są rozległe zespoły leśne Borów Dolnośląskich oraz ukwiecone łąki, pola będące siedliskiem różnych ptaków płązów i gadów, - w okolicy występuje licznie zwierzyna łowna: sarny, dziki, lisy, jelenie, jeże, - we wsi jest kilka prywatnych stawów hodowlanych, - wieś posiada studnię głębinową z bardzo dobrą wodą pitną, - ziemię należącą do wsi są piaszczyste, niskiej klasy V i VI,	X	X	X
<b>Kulturowy</b> -walory architektury ..... -walory przestrzeni wiejskiej publicznej... -walory przestrzeni wiejskiej prywatnej .. -zabytki i pamiątki historyczne ..... -osobliwości kulturowe..... -miejsca, osoby i przedmioty kultu..... -święta, odpusty, pielgrzymki..... -tradycje, obrzędy, gwara..... -legandy, podania i fakty historyczne..... -przekazy literackie..... -ważne postacie i przekazy historyczne.. -specyficzne nazwy..... -specyficzne potrawy..... -dawne zawody..... -zespoły artystyczne, twórcy.....	- we wsi jest zabytkowy kościół z XVII w., charakteryzujący się konstrukcją szkieletową, wewnątrz kościoła jest cenna polichromia, przy kościele jest drewniana wieża przykryta hełmem barokowym, - miejscem kultu jest miejscowy kościół p. w. św. Jacka, główną uroczystością jest odpust ku czci patrona kościoła na który przyjeżdżają wierni z sąsiednich miejscowości, - ważnym świętem we wsi są dożynki, obchody dnia babci i dziadka, opłatek i dzień jagody, w tych uroczystościach uczestniczą katolicy i prawosławni, panuje miła atmosfera, to integruje wszystkich mieszkańców, - specyfiką wsi są potrawy wywodzące się z tradycji wschodnich np. bałamuty, kyselica,	X	X	X

obecnie bądź w przyszłości w realizacji publicznych bądź prywatnych przedsięwzięć odnowy wsi. Zwrócić uwagę na elementy specyficzne i rzadkie (wyróżniające wieś). *Opracowanie: Ryszard Wilczyński*

**ANALIZA ZASOBÓW WSI POGORZELISKA - CZ II**

Rodzaj zasobu	Opis (nazwanie) zasobu jakim wieś dysponuje	Znaczenie zasobu (odpowiednio wstaw X)		
		Małe	Duże	Wyróżniające
1	2	3	4	5
<b>Obiekty i tereny</b>				
-działki pod zabudowę mieszkaniową.....	- we wsi znajdują się działki budowlane pod zabudowę domków jednorodzinnych i letniskowych,		X	
-działki pod domy letniskowe.....				
-działki pod zakłady usługowe i przemysł.....				
-pustostany mieszkaniowe.....				
-pustostany poprzemysłowe.....				
-tradycyjne nie użytkowane obiekty gospodarskie (stodoły, spichlerze, kuźnie, młyny, itp.).....				
<b>Infrastruktura społeczna</b>				
-plac publicznych spotkań, festynów.....	- wieś posiada świetlice i boisko sportowe wymagające modernizacji,		X	
-sale spotkań, świetlice, kluby.....				
-miejsca uprawiania sportu.....				
-miejsca rekreacji.....				
-ścieżki rowerowe, szlaki turyst. ....	- przez wieś wiedzie szlak turystyczny św. Jakuba, ścieżki rowerowe,		X	
-szkoły.....				
-przedszkola.....				
-biblioteki.....				
-placówki opieki społecznej.....				
-placówki służby zdrowia.....				
.....				
<b>Infrastruktura techniczna</b>				
-wodociąg, kanalizacja.....	- wieś posiada wodociąg z własną hydrofornią,		X	
-drogi (nawierzchnia, oznakowanie oświetlenie) .....	- główna droga wiodąca przez wieś jest asfaltowa częściowo oświetlona, nie ma przy drodze chodników,		X	
chodniki, parkingi, przystanki.....				
sieć telefoniczna i dostępność Internetu .....				
telefon komórkowa.....	- mieszkańcy posiadają telefon stacjonarny i dostęp do internetu		X	
inne.....				

**ANALIZA ZASOBÓW WSI POGORZELISKA - CZ III**

Rodzaj zasobu	Opis (nazwanie) zasobu jakim wies dysponuje	Znaczenie zasobu (odpowiednio wstaw X)		
		Małe	Duże	Wyróż- niające
1	2	3	4	5
<p><b>Gospodarka, rolnictwo</b></p> <ul style="list-style-type: none"> <li>- Miejsca pracy (gdzie, ile? ).....</li> <li>-znane firmy produkcyjne i zakłady usługowe.....</li> <li>  i ich produkty.....</li> <li>-gastronomia.....</li> <li>-miejsca noclegowe.....</li> <li>-gospodarstwa rolne .....</li> <li>-uprawy hodowle,.....</li> <li>-możliwe do wykorzystania odpady produkcyjne</li> <li>-zasoby odnawialnych energii.....</li> </ul> <p><b>Środki finansowe i pozyskiwanie funduszy</b></p> <ul style="list-style-type: none"> <li>-środki udostępniane przez gminę.....</li> <li>- środki wypracowywane.....</li> </ul>	<p>- większość mieszkańców pracuje w zakładach górniczych oraz w zakładach przemysłowych w Polkowicach, Lubinie i Chocianowie, kilka rodzin prowadzi gospodarstwa rolne,</p> <p>- środki finansowe sołectwa pochodzą z Urzędu Gminy a także otrzymane za udział w konkursach ( Dzień Jagody, dożynki )</p>		X	
<p><b>Mieszkańcy (kapitał społeczny i ludzki)</b></p> <ul style="list-style-type: none"> <li>-Autorytety i znane postacie we wsi.....</li> <li>-Krajanie znani w regionie, w kraju i zagranicą.....</li> <li>-Osoby o specyficznej lub ważnej dla wiedzy i umiejętnościach, m.in. studenci.....</li> <li>-Przedsiębiorcy, sponsorzy.....</li> <li>-Osoby z dostępem do Internetu i umiejętnościami informatycznych.....</li> <li>-Pracownicy nauki.....</li> <li>-Związki i stowarzyszenia.....</li> <li>-Kontakty zewnętrzne (np. z mediami).....</li> <li>-Współpraca zagraniczna i krajowa.....</li> </ul>	<p>- ostatnio zauważa się wzmożony ruch turystyczny z okolicznych miast a także z zagranicy ( Niemcy, Czesi, Francuzi )</p>		X	
<p><b>Informacje dostępne o wsi</b></p> <ul style="list-style-type: none"> <li>-Publikatory, lokalna prasa.....</li> <li>-Książki, przewodniki.....</li> <li>-Strony www.....</li> </ul>				

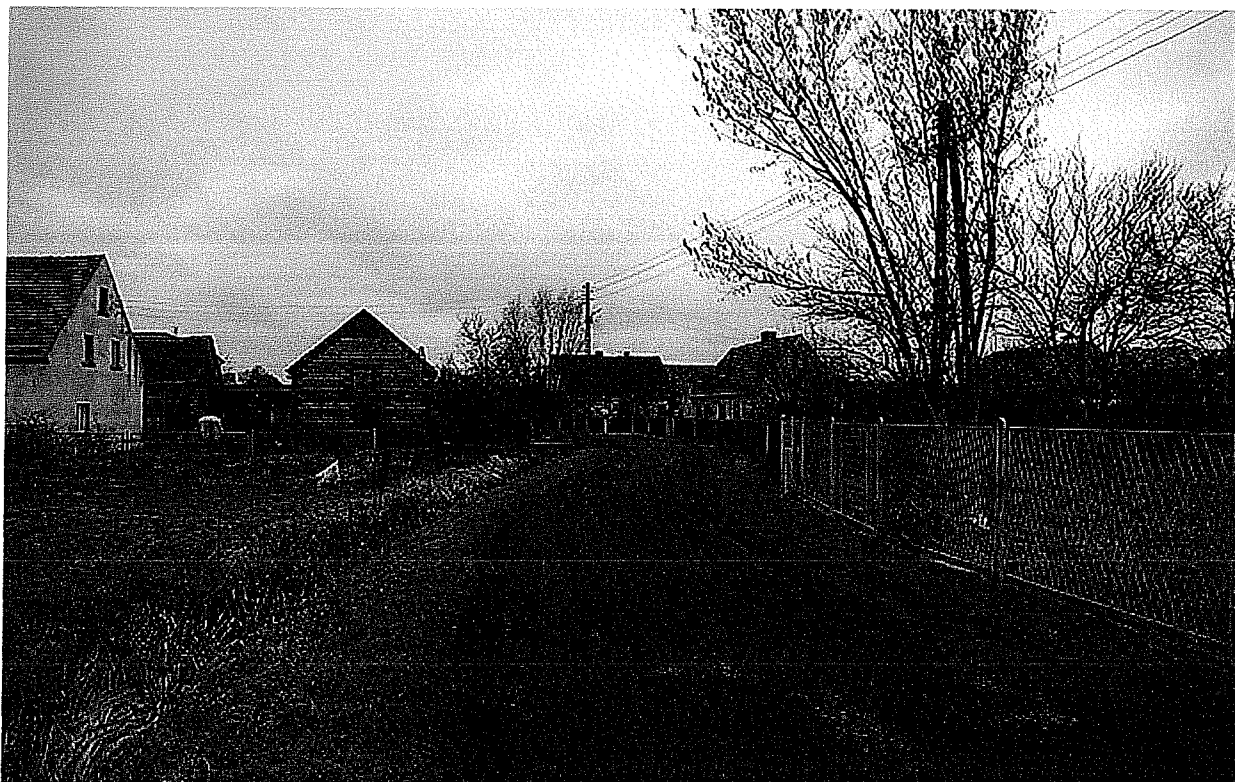
Zasoby – jak w części pierwszej

Opracowanie: **Ryszard Wilczyński**

## **Dokumentacja fotograficzna dotycząca zasobów wsi Pogorzeliska**



**Widok wsi od strony południowej**



**Posesje mieszkańców przy drodze drugorzędnej**



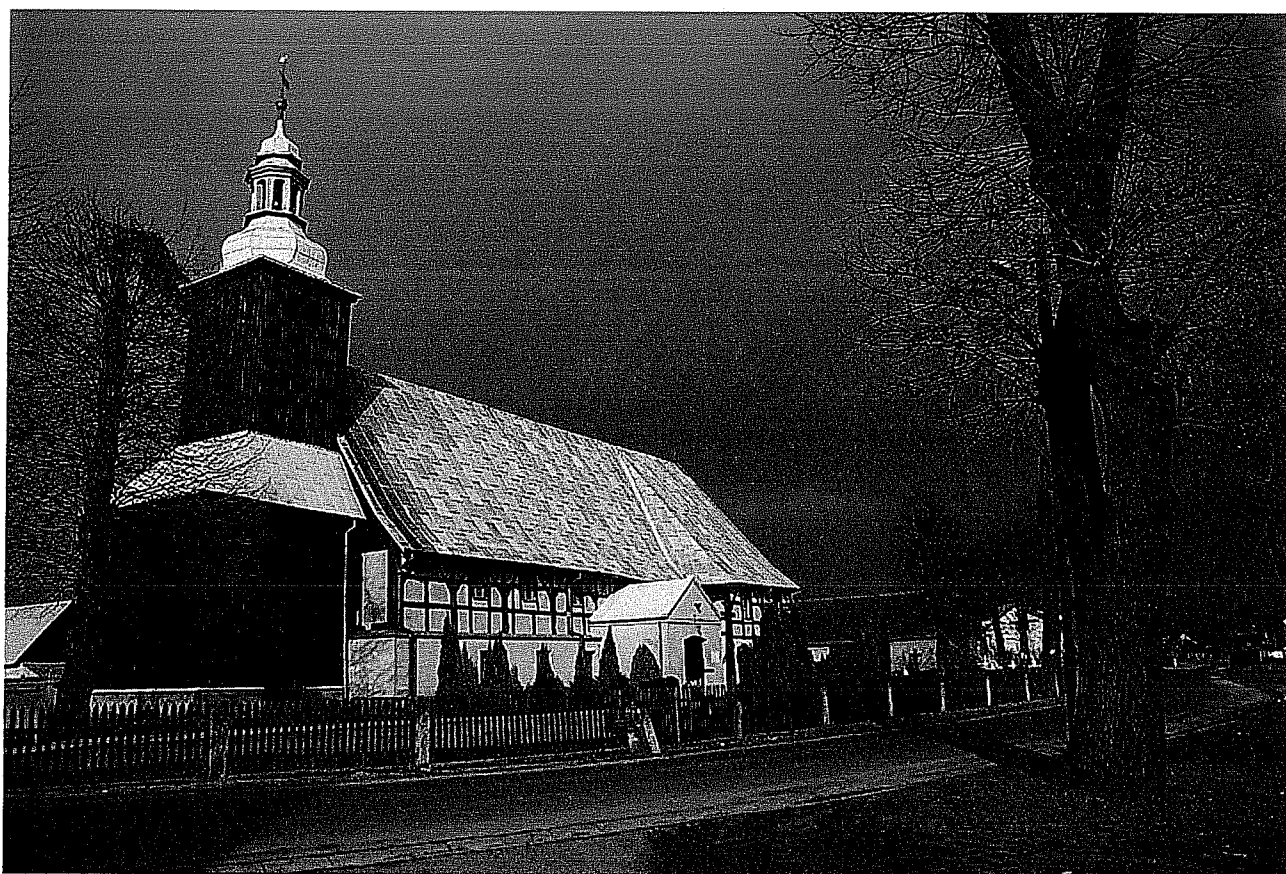
**Droga główna przez wieś od strony Parchowa**



**Widok wsi od strony wschodniej**



**Droga polna**

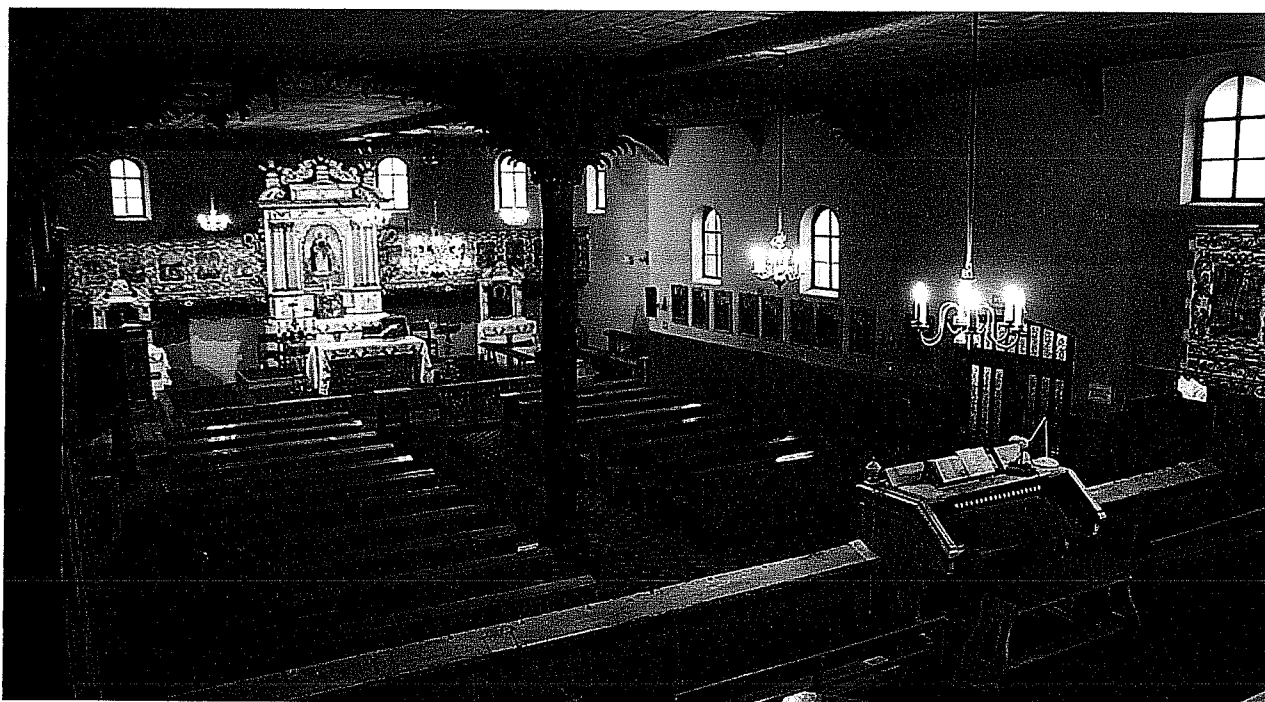


**Kościół zabytkowy p. w. św. Jacka z XVII w.**





**Skrzyżowanie dróg w centrum wsi**



**Bogato zdobione wnętrze kościoła p. w. św. Jacka**

<b>MOCNE STRONY</b>	<b>SŁABE STRONY</b>
<ol style="list-style-type: none"> <li>1.zabytkowy kościół p. w. św. Jacka – przykład śląskiego kościoła granicznego</li> <li>2.obfite w bogactwa naturalne lasy: grzyby, jagody, zwierzyzna łowna</li> <li>3.polożenie w otoczeniu Przemkowskiego Parku Krajobrazowego, obszaru chronionego krajobrazu Lasy Chocianowskie</li> <li>4.hydrofornia głębinowa z bardzo dobrą jakościowo wodą</li> <li>5.dobre warunki do rozwoju turystyki i rekreacji biegnąca przez wieś trasa rowerowa, szlak zabytków, szlak św. Jakuba</li> <li>6.cenne walory przyrodniczo – krajobrazowe, czyste powietrze</li> <li>7.posiadanie systemu segregacji śmieci</li> <li>8.osiedlanie się nowych osób we wsi, rozbudowa miejscowości</li> <li>9.rosnący poziom wykształcenia wśród mieszkańców</li> <li>10.utwardzone drogi dojazdowe w kierunku Lubina, Polkowic, Chocianowa i Przemkowa</li> <li>11.opracowany plan zagospodarowania przestrzennego</li> <li>12.ważna rola kościoła w życiu wsi i jej mieszkańców</li> <li>13.różnorodność potraw regionalnych</li> </ol>	<ol style="list-style-type: none"> <li>1.niewystarczające zabezpieczenie i ochrona kościoła zabytkowego</li> <li>2.brak chodników i poboczy przy drodze oraz pełnego oświetlenia</li> <li>3.boisko sportowe nie przystosowane do potrzeb mieszkańców</li> <li>4.małe zaangażowanie całej społeczności w rozwój miejscowości</li> <li>5.brak zaplecza do obsługi ruchu turystycznego oraz słabo rozwinięta mała infrastruktura turystyczna</li> <li>6.zły stan świetlicy wiejskiej</li> </ol>
<b>SZANSE</b>	<b>ZAGROŻENIA</b>
<ol style="list-style-type: none"> <li>1.odrestaurowanie i zabezpieczenie kościoła przed zniszczeniem</li> <li>2.skuteczne wykorzystanie środków krajowych i unijnych na rozwój wsi</li> <li>3.promocja kościoła jako wyjątkowego zasobu kulturowego regionu oraz atrakcji turystycznych</li> <li>4.powołanie stowarzyszenia działającego na rzecz rozwoju wsi</li> <li>5.pobudzenie zaangażowania i aktywności mieszkańców poprzez organizowanie imprez, odpust św. Jacka, św. Michała – święto prawosławne</li> <li>6.wzrost integracji, aktywności wśród mieszkańców</li> <li>7.rozbudowa infrastruktury społecznej pozwalającej pożytecznie spędzać czas wolny mieszkańców</li> <li>8.promocja Pogorzelsk, usług i produktów wsi</li> <li>9.rozbudowa i modernizacja oznakowania, tablice kierunkowe i informacyjne we wsi i okolicy</li> </ol>	<ol style="list-style-type: none"> <li>1.degradacja i zniszczenie kościoła oraz jego unikalnych walorów</li> <li>2.brak środków finansowych na podejmowane działania</li> <li>3.wzrost natężenie ruchu drogowego i pogorszenie się bezpieczeństwa w miejscowości</li> <li>4.nadmierna eksploatacja okolicznych lasów</li> <li>5.zanik rozwoju życia kulturalnego</li> <li>6.utrata miejsc pracy związana ze zmniejszeniem wydobycia przez KGHM</li> <li>7.alkoholizm, narkomania</li> </ol>

## Analiza potencjału rozwojowego wsi Pogorzeliska

Silne strony	Szanse
Słabe strony	Zagrożenia

( + ) -

3	1
4	1

( - ) =

obszar słaby, wpływ otoczenia obojętny

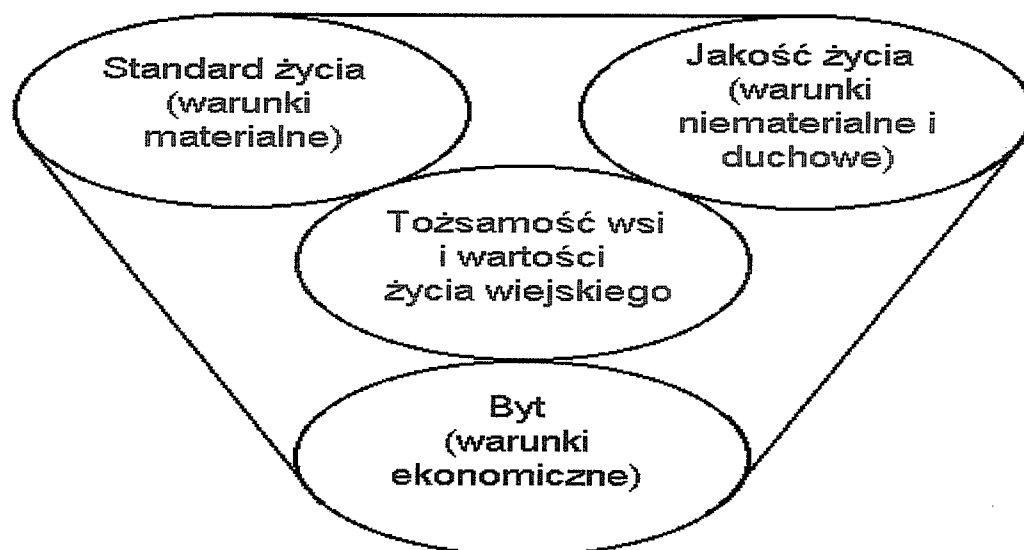
4	3
0	1

( + ) +

obszar silny, otoczenie będzie sprzyjać

4,7,10, 2, 2,3,5,6, 3

1,5,9,12, 4,6,7, 4



2,3,6,8,13, 1,5,8,9, 1,4, 1,5

11, 3, 2,6

1	1
0	2

( + ) -

obszar silny, otoczenie nie będzie sprzyjać

5	4
2	2

( + ) +

obszar silny, otoczenie będzie sprzyjać

W pierwszej fazie działań koncentrować się powinniśmy na standardzie życia w naszej wsi, podnosząc tym samym potencjał do wzmacniania jakości i tożsamości, zajmując się następnie poprawą warunków ekonomicznych

## Program krótkoterminowy odnowy wsi Pogorzelska zaplanowany do osiągnięcia w pierwszym roku działań

Kluczowy problem	Odpowiedź	Propozycja projektu (nazwa)	Czy nas stać na realizację? (tak/nie)		Punkcja	Hierarchia
			Organizacyjnie	Finansowo		
Co nas najbardziej zintegruje?	Wspólna impreza w świetlicy i na świeżym powietrzu	Pozegnanie lata, ognisko, festyn, opłatek	tak	tak	2+4+2=8	III
Na czy nam najbardziej zależy?	Integracja mieszkańców	Zaangażowanie jak największej grupy mieszkańców do udziału w przygotowaniu „Dnia Jagody” i wiciu wieńców dożynkowych	tak	tak	3+5+5=13	I
Co nam najbardziej przeszkadza?	Mała świadomość potrzeby działania na rzecz wspólnego dobra	Organizowanie spotkań, szkoleń	tak	nie	4+3+3=10	II
Co najbardziej zmieni nasze życie?	Stworzenie spójności wśród mieszkańców	Założenie stowarzyszenia, organizowanie spotkań z mieszkańcami na których będą poruszane problemy miejscowości oraz warsztaty i szkolenia motywujące i angażujące mieszkańców	tak	tak	5+1+1=7	IV
Co nam przyjdzie najłatwiej?	Rekultywacja boiska sportowego	Oczyszczenie terenu boiska, usunięcie samosiejek	tak	tak	1+2+4=7	V

**Plan i program odnowy wsi Pogorzelska na lata 2009 - 2012**

**Wizja wsi:** Nasza wieś Pogorzelska wkomponowana w wyjątkowy krajobraz Borów Dolnośląskich, jest znanym i cenionym przystankiem na szlaku św. Jakuba. Każdego pielgrzyma oraz turystę zachwyci nasza zabytkowa perła – pięknie odrestaurowany i zadbane kościół wokół którego jestemy skupieni. Mieszkańcy są spójną i zintegrowaną społecznością, która działa na rzecz rozwoju wsi, zachowania i pielęgnowania jej dziedzictwa przyrodniczo – kulturowego, jak również lokalnych tradycji i obyczajów. Odwiedzających nas podróżnych darzymy wielką życzliwością, goszcząc w naszych gospodarstwach agroturystycznych i spędzając wspólnie czas na nowoczesnym boisku oraz przygotowanych szlakach turystycznych.

<b>I. Plan rozwoju</b>				<b>II. Program rozwoju</b>	
<b>1. Cele jakie musimy osiągnąć by urzeczywistnić wizję naszej wsi</b>	<b>2. Co nam pomoże osiągnąć cel?</b>		<b>3. Co nam może przeskodzić?</b>		<b>Projekty, przedsięwzięcia jakie wykonamy?</b>
	Zasoby których użyjemy	ATUTY Silne strony jakie wykorzystamy	Stabe strony jakie wyeliminujemy		
<b>A. TOŻSAMOŚĆ WSI I WARTOŚCI ŻYCIA WIEJSKIEGO ( III )</b>					
1. Zabezpieczenie i ochrona zabytkowego kościoła wraz z otoczeniem 2. Podniesienie poziomu życia duchowego i kulturowego mieszkańców	Ekspertyza techniczna z własnych środków. Własne wypieki i produkty lokalne Jagody, grzyby, płody ziemi.	Ważna rola kościoła w życiu wsi i jej mieszkańców. Umiejętności kulinarne. Obfite bogactwo naturalnych lasów, owoce warzywa.	Niewystarczające zabezpieczenie i ochrona kościoła zabytkowego. Niechęć mieszkańców w działaniach. Małe zaangażowanie całej społeczności		- Remont dachu i odnowa elewacji zewnętrznej, budowa ogrodzenia wokół kościoła - Organizowanie: odpustu, dożynek, opłątka, ogniska, festynu i innych imprez
	<b>B. STANDARD ŻYCIA ( I )</b>				
1.1. Polepszenie warunków życia na terenie sołectwa 2. Poprawa dróg drugorzędnych	Boisko sportowe, świetlica wiejska. Własny sprzęt i siła robocza.	Sprzęt własny. Aktywność w działaniu i realizacji. Umiejętność samoorganizowania się,	Unikniemy wypadków dzieci i młodzieży. Brak środków finansowych.		- Rekultywacja boiska sportowego - Wykonanie placu zabaw dla dzieci wraz z ogrodzeniem - Naprawa stanu nawierzchni dróg - modernizacja świetlicy wiejskiej,

		przekonanie mieszkańców do idei		
<b>C. JAKOŚĆ ŻYCIA ( II )</b>				
1. Podniesienie poziomu integracji wśród mieszkańców	Świątlica wiejska, boisko sportowe.	Własne środki i siły, wykorzystanie boiska sportowego i świetlicy wiejskiej. Wymiana doświadczeń	Izolacja mieszkańców. Brak odpowiedzialności w pracach społecznych, zanik rozwoju życia kulturalnego. Bieżące rozwiązywanie problemów i podejmowanie działań na rzecz wsi.	- Powołanie stowarzyszenia - Utworzenie kółek zainteresowań: np. techniczno-plastyczne, chór, kabaret
2. Wzrost zaangażowania mieszkańców w współtworzeniu i realizacji zadań	Spotkania i uświadamianie mieszkańców o potrzebie aktywności.			
<b>D. BYT ( IV )</b>				
1. Podniesienie poziomu wiedzy mieszkańców	Naturalne zasoby przyrodnicze: jagody, grzyby, runo leśne.	Talenty mieszkańców. Wykorzystanie umiejętności.	Niechęć współtworzenia. Brak informacji o atutach wsi. Brak frekwencji mieszkańców.	- Wykonanie tablic informacyjnych i ich umieszczenie w pobliżu kościoła - Wykonanie ulotek, stworzenie strony internetowej - Stworzenie grupy mieszkańców obsługującej punkt informacyjny
2. Rozwój lokalnej przedsiębiorczości	Tradycyjna żywność usług.	Położenie na szlaku św. Jakuba, zabytkowy kościół		- Nawiazanie współpracy z Lokalną Grupą Działania „Wrzosowa Kraina”, Ośrodkiem Doradztwa Rolniczego
3. Promocja wsi	Informacje o historii wsi, foldery, położenie zabytkowego kościoła we wsi, własna edukacja, doświadczenie.	św. Jacka, rosnący poziom wykształcenia wśród mieszkańców.		