

SPIS TREŚCI

I. Wstęp	2
II. Aktualna sytuacja społeczno-gospodarcza w Gminie Chocianów	3
1. położenie, powierzchnia, ludność	3
2. środowisko przyrodnicze	4
a) wody powierzchniowe i podziemne.....	4
b) gleby	4
c) klimat	4
d) surowce mineralne.....	5
e) flora i fauna	5
3. dziedzictwo kulturowe i turystyka	6
4. Infrastruktura lokalna	8
a) infrastruktura komunikacyjna	8
b) gospodarka wodno-ściekowa	11
c) gospodarka odpadami	15
d) gospodarka energetyczna	16
III. Sfera społeczna	18
1. sytuacja demograficzna i społeczna	18
2. warunki i jakość życia mieszkańców	22
3. określenie grup społecznych wymagających wsparcia	31
4. analiza zasobów mieszkaniowych Gminy Chocianów	34
IV. Gospodarka i rynek pracy	39
V. Analiza SWOT	41
VI. Uwarunkowania strategiczne przedsięwzięcia	46
1. Strategia Rozwoju Województwa Dolnośląskiego	46
2. Strategia Rozwoju Powiatu Polkowickiego	47
3. Strategia Rozwoju Gminy Chocianów	48
4. Wieloletni Plan Inwestycyjny Gminy Chocianów	49
5. Studium uwarunkowań i kierunków zagospodarowania przestrzennego miasta i gminy Chocianów	50
VII. Zadania polegające na poprawie sytuacji na terenie Gminy Chocianów – założenia Planu Rozwoju Lokalnego dla Gminy Chocianów	53
1. identyfikacja zadań	53
2. wskazanie zadań priorytetowych	55
3. oczekiwane wskaźniki osiągnięć	62
4. obszary strategiczne	63
VIII. Realizacja zadań i projektów	66
1. lista zadań objętych interwencją planu, projekty komplementarne, zadania przewidywane do objęcia planem	66
2. szczegółowa charakterystyka zadań realizowanych w ramach Planu Rozwoju Lokalnego na lata 2004 – 2006	68
3. oddziaływanie realizacji zadań objętych interwencją Planu Rozwoju Lokalnego	77
4. zadania długoterminowe na lata 2007 – 2015	78
5. plan finansowy na lata 2004-2006	80
IX. System wdrażania Planu Rozwoju Lokalnego dla Gminy Chocianów	80
1. założenia ogólne	80
2. mechanizm wdrażania Planu Rozwoju Lokalnego dla Gminy Chocianów	81
3. podstawowe zasady finansowania projektów	84
4. sposoby monitoringu, oceny i komunikacji społecznej	85
5. promocja Planu Rozwoju Lokalnego	88

I. WSTĘP

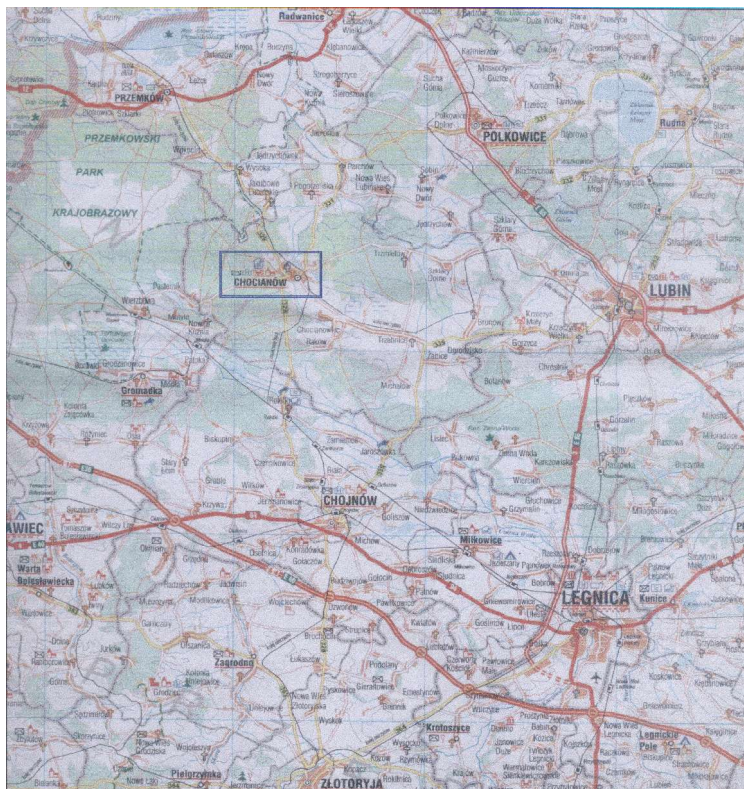
Obszarem realizacji Planu Rozwoju Lokalnego Gminy Chocianów jest miasto i gmina Chocianów. Plan obejmuje lata 2004 – 2006 z perspektywą realizacji do 2015 roku.

Władze samorządowe wychodząc naprzeciw potrzebom społeczeństwa, w celu dalszego rozwoju Gminy Chocianów podjęły się realizacji zadań sprzyjających ochronie środowiska, aktywizacji rozwoju społeczno-gospodarczego oraz podnoszących konkurencyjność dla otoczenia. W efekcie Gmina Chocianów ma szansę stać się coraz bardziej atrakcyjnym partnerem na polu gospodarczym, kulturalnym i społecznym.

Sformułowane w Planie Rozwoju Lokalnego cele rozwoju Gminy Chocianów zapewniają kompatybilność dążeń samorządu z celami rozwoju kraju, województwa, powiatu. Z inicjatywy Burmistrza Miasta i Gminy przystąpiono do przygotowania kompleksowego Planu Rozwoju Lokalnego Gminy, równoległe z trwającymi pracami nad programem rewitalizacji zabytkowego układu urbanistycznego Placu Wolności i zabytkowego parku w mieście Chocianów.

Za przygotowanie Planu Rozwoju Lokalnego Gminy Chocianów odpowiedzialny był Horyzontalny Zespół Zadaniowy ds. Rozwoju Lokalnego, powołany przez Burmistrza Miasta i Gminy Chocianów Zarządzeniem Nr 151/2004 z dnia 04 czerwca 2004r..

Opracowanie zostało dokonane przez mgr Dorotę Czukiewską i Zbigniewa Machonia.



II. AKTUALNA SYTUACJA SPOŁECZNO-GOSPODARCZA W GMINIE CHOCIANÓW

1. Położenie, powierzchnia, ludność

Gmina Chocianów położona jest na Dolnym Śląsku w południowej części powiatu polkowickiego, wśród Borów Dolnośląskich. Teren gminy należy do trzech mezoregionów geograficznych. Północna część gminy wchodzi w skład Równiny Szprotawskiej. Środkowa część położona jest w obrębie Wysoczyzny Lubińskiej, a dokładniej należy do mikroregionu Wzniesień Chocianowskich. Południowa część gminy należy do Równiny Legnickiej.

Pod względem geograficznym teren Gminy należy do Niziny Śląsko – Łużyckiej na wysokości 132 - 187 m n.p.m.

Główną dominantą krajobrazu są rozległe i zwarte zespoły leśne oraz zadrzewienia.

Powierzchnia Gminy wynosi 21 446 ha, w tym miasto: 731 ha.

Według danych na dzień 1 stycznia 2004r. na terenie miasta i gminy Chocianów zamieszkuje 13.023 osoby, z tego 8.561 w mieście i 4.462 w gminie.

Na terenie gminy zlokalizowanych jest 12 sołectw: Brunów, Chocianowiec, Jabłonów, Michałów, Ogrodzisko, Parchów, Pogorzelska, Raków, Trzebnice, Trzmielów, Szklary Dolne, Żabice.



W opracowaniu wykorzystano mapy cyfrowe IMAGIS (R)

2. Środowisko przyrodnicze

a) wody powierzchniowe i podziemne

Obszar Gminy Chocianów leży w dorzeczu Bobra i Kaczawy. Północna część Gminy leży w obrębie dorzecza górnej i środkowej Szprotawy, będącej prawym dopływem Bobru, oraz jej głównego dopływu – Chocianowskiej Wody wraz z potokami Blizna, Równik, Kalina, Zielenica. Sieć rzeczną uzupełniają liczne rowy melioracyjne.

Na terenie gminy znajdują się zbiorniki – wyrobiska po eksploatacji surowców mineralnych (gliny, żwiru i torfu), a także zbiorniki budowane w celu hodowli ryb.

Dla zaopatrzenia w wodę na terenie gminy Chocianów mają znaczenie wody podziemne z utworów trzecio – i czwartorzędowych. Obecnie na terenie gminy eksploatowane są trzy ujęcia wody: Brunów, Trzebnice-Marynow i Pogorzelska, natomiast miasto zaopatrywane jest w wodę ze studni w obrębie basenu, tartaku i Miejskiego Zakładu Gospodarki Komunalnej i Mieszkaniowej – ul. Głogowska.

Na terenie gminy wyróżnić można trzy rejony o zróżnicowanych warunkach hydrogeologicznych:

- środkowa i zachodnia część gminy to teren negatywny, z możliwością wykonania kopanych o głębokości do 10 m,
- rejon na wschód od Parchowa to teren pozbawiony wód podziemnych na skutek oddziaływania Zakładów Górniczych Polkowice,
- w północnych i południowych rejonach gminy występują warstwy wodonośne o przeważającej głębokości studni około 30 m i miąższości warstwy wodonośnej od 5 do 20 m.

b) gleby

Na użytkach rolnych Gminy Chocianów wyróżnić można następujące typy gleb:

- ▶ gleby brunatne i pseudoobielicowe - 68,2%
- ▶ czarne ziemie - 1,1%
- ▶ mady - 5,8%
- ▶ gleby hydromorficzne (torfy murszle) - 24,9%

W obrębie kompleksów leśnych, na których występują osadowe utwory polodowcowe, wytworzyły się następujące typy gleb: bielicowe, murszaste, torfowe oraz czarne ziemie.

Na obszarze Gminy Chocianów dominują gleby słabe - kl. V, VI, VIz stanowiące 49% powierzchni gruntów rolnych. Gleby średnie – IVa, IVb stanowią 45,2%, natomiast gleby dobre – IIIa, IIIb zaledwie 5,8% areалу gruntów ornych. Na użytkach zielonych dominują gleby średnie kl. V – 56,2%, zaś na gleby słabe – V, VI, VIz przypada 36,8% powierzchni.

c) klimat

Chocianów położony jest w regionie klimatycznym zwanym Lubusko – Dolnośląskim. Klimat tego obszaru posiada cechy klimatu oceanicznego, który charakteryzują łagodne zimy i upalne lata.

Średnie roczne sumy opadów są niskie : w latach 1951 – 1980 wyniosły 654 mm.

Teren ten charakteryzuje się również dużym zachmurzeniem. Wśród wiatrów przeważają wiatry zachodnie i północno-zachodnie.

Średnia temperatura powietrza wynosi od 8,0^o C do 8,2^o C.

d) surowce mineralne

W obrębie gminy Chocianów znajdują się głęboko zalegające surowce, takie jak miedź, anhydryt oraz węgiel brunatny, a także surowce skalne znajdujące się na powierzchni ziemi lub pod niewielkim nadkładem, eksploatowane odkrywkowo.

Obecnie znaczenie gospodarcze mają jedynie:

- ▶ torfy – zalegające w obniżeniach terenu w pobliżu miasta Chocianowa (złoże o miąższości 1-2 m),
- ▶ surowce mineralne – gliny kaolinowe, występujące w pobliżu cegielni na obszarze zalesionym, w obrębie Obszaru Chronionego Krajobrazu „Lasy Chocianowskie”
- ▶ kruszywa naturalne (piaski, żwiry).

e) flora i fauna

Obszar Gminy Chocianów charakteryzują duże kompleksy leśne. Lasy miasta i gminy zajmują 2.043,2 km². Dominującym gatunkiem wśród drzew na terenach leśnych jest sosna, która występuje na 86,4% powierzchni. Na nieco żyzniejszych siedliskach występuje dąb, najczęściej w zmieszaniu z sosną, którego udział wynosi 3,9%.

Na terenie Gminy znajdują się dwa Obszary Chronionego Krajobrazu.

Obszar Chronionego Krajobrazu „Lasy Chocianowskie” – powierzchnia 57,3 km², obejmuje on częściowo zlewnię środkową Szprotawy i jej dopływu Chocianowskiej Wody. Wartości przyrodnicze tego obszaru to głównie szata roślinna – lasy o przewadze sosny, dębu i brzozy oraz lasy łąkowe w dolinach rzek.

Obszar Chronionego Krajobrazu „Dolina Czarnej Wody” – powierzchnia 23,3 km² obejmuje środkową część zlewni Czarnej Wody. Lasy tego obszaru złożone są z drzewostanów sosnowych, z niewielką domieszką dębu.

W odległości 3 km na wschód od Chocianowa znajduje się teren Uroczyska Czarne Stawy o powierzchni 13 ha. Jest to obszar torfowisk porośnięty bagiennymi i wilgotnymi borami oraz lasami mieszanymi. W centralnej części uroczyska znajduje się kompleks stawów potorfowych otoczony bagnami. Występują tutaj żurawie, cyraneczki i bodźce samotniki. Charakterystycznymi roślinami są: welnianki, rosiczka okrągłolistna, pływacz średni oraz mchy torfowe. W otaczających uroczysko lasach znaleźć można wszystkie gatunki borówek w tym rzadką borówkę bagienną, bagno zwyczajne oraz żurawinę błotną. W licznych dziuplach starych sosen mają łągowiska dwa bardzo rzadkie gatunki sów: sóweczka i włochatka.

Na terenie Gminy znajdują się cztery użytki ekologiczne: „Stawy potorfowe Chocianów”, „Raków”, „Bagna Chocianowskie” i „Rosiczka”.

Na terenie Gminy występuje 12 gatunków roślin podlegających ochronie całkowitej, 6 gatunków podlegających ochronie częściowej oraz 14 gatunków roślin rzadkich, cenne rośliny takie jak bluszcz pospolity, konwalia majowa, barwinek.

Licznie występuje zwierzyna łowna, w tym min. jelenie, sarny, dziki, zające, kuropatwy, oraz gatunki objęte ochroną – np. gronostaj. Wśród ptaków stwierdzono występowanie licznie gniazdującego bociana oraz 65 innych gatunków, mających stanowiska łąkowe na terenie gminy.

3. Dziedzictwo kulturowe i turystyka

W Gminie Chocianów, będącej obszarem dawnego osadnictwa, znajduje się szereg obiektów odznaczających się dużej rangi walorami kulturowymi. W całej Gminie znajdują się 22 obiekty wpisane do rejestru zabytków, w tym w mieście jest 5 takich obiektów.

Układ przestrzenny objęty ochroną konserwatorską w Chocianowie obejmuje historyczny układ urbanistyczny w granicach zawartych pomiędzy ulicami: Parkową, Głogowską, Kolejową, Ogrodową i Wspólną oraz sąsiadujący zespół pałacowo-parkowy.

Zespół parkowo-pałacowy w Chocianowie jest zaliczany do najcenniejszych rezydencji barokowych na Dolnym Śląsku. Obecną barokową formę pałac uzyskał w wyniku przeprowadzonej w XVIII wieku gruntownej przebudowy średniowiecznego zamku, założonego tu w XIII wieku przez Bolka I Świdnickiego. Na uwagę zasługują również oficyny przypałacowe i naśladujący antyczną świątynię grecką pawilon ogrodowy (rozarium), wokół którego znajduje się niewielka kolekcja rzeźby barokowej i współczesnej. Zabytkowy park zajmuje powierzchnię 13,42 ha. Najcenniejsze są tu wiekowe dęby, wiązy i topole.

Pozostałe zabytki, to pojedyncze obiekty, głównie kościoły, pałace, parki, cmentarze, budynki o charakterze gospodarczym (np. wiatrak w Chocianowcu) i aleje. Oprócz miasta występują one we wsiach: Brunów – 3 obiekty, Chocianowiec – 3 obiekty, Parchów – 4 obiekty, Pogorzelska – 2 obiekty, Trzebnice – 1 obiekt, Trzmielów – 2 obiekty i Żabice – 1 obiekt.

Oprócz wyżej wymienionych obiektów na obszarze miasta znajduje się 6- obiektów o walorach zabytkowych, ujętych w ewidencji Państwowej Służby Ochrony Zabytków. Na terenie gminy zewidencjonowano 158 takich obiektów.

Kalendarium

- 1297 – kronikarska (Thebesous) wzmianka o budowie przez księcia Bolka I Surowego zamku w Chocianowie
- 1329 – król czeski Jan Luksemburski potwierdza prawa lenne Bolesława III księcia wrocławskiego i legnicko-brzeskiego do zamku w Chocianowie (Choczenow)
- 1529 – wzniesienie murowanego kościoła w Chocianowie na Placu Wolności
- 1703 – Katarzyna von Stosch uwalnia z poddaństwa mieszkańców osady; osada uzyskuje prawa urządzania jarmarków oraz targów końskich i na bydło
- 1713 – cesarz Karol VI Habsburg zatwierdza przywilej targowy dla Chocianowa
- 1716 – Baltasar Friedrich von Stosch określa uprawnienia rady miejskiej oraz przepisy cechowe
- 1728-1732 – Marcin Frantz przebudowuje zamek w barokową rezydencję na zlecenie Melchiora Gottliba Rederna
- 1854 – powstanie huty (Marienhütte)
- 1864-1868 – wzniesienie kościoła katolickiego w Chocianowie przy ulicy Głogowskiej
- 1865 – założenie drukarni i prywatnej szkoły katolickiej
- 1883 – otwarcie ewangelickiej szkoły powszechnej
- 1891 – miasto uzyskuje połączenie kolejowe
- 1894 – dawna osada targowa połączona z terenami dworskimi i pobliską wsią Klein Kotzenau uzyskuje prawa miejskie
- 1899 – wzniesienie ratusza
- 1907 – otwarcie gazowni i wodociągów miejskich
- 1912 – oświetlenie gazowe ulic
- 1924 – elektryfikacja miasta
- 1926 – powstające osiedle rejon ulic: Lipowa, Wesoła i Pocztowa uznane za najciekawsze osiągnięcie budownictwa miejskiego swego czasu
- 1931 – zamknięcie huty
- 1937 – rozbudowa huty po ponownym jej otwarciu
- 1938 – otwarcie kina „Deli”
- 1945 – powołanie pierwszego polskiego burmistrza miasta, inauguracja działalności polskiej szkoły powszechnej
- 1951 – na bazie przedwojennej huty powstaje przedsiębiorstwo państwowe pod nazwą Fabryka Urządzeń Mechanicznych „Chocianów”

Ścieżka rowerowa „Lasy Chocianowskie” o długości 30 km, łączy piesze i rowerowe szlaki turystyczne Przemkowskiego Parku Krajobrazowego z pozostałymi szlakami regionu. Trasa przebiega po terenie nizinnym, lekko pofałdowanym. Oprócz elementów przyrodniczych, trasa pozwala na poznanie elementów gospodarczych i kulturowych.

Ścieżka przyrodnicza „Uroczysko Czarne Stawy” wiedzie przez najbardziej urokliwe zakątki okolic Chocianowa, przez jedno z największych w rejonie legnickim obszary torfowisk przejściowych porośniętych borem bagiennym. Obszar ten jest położony jest w obniżeniu pasma Wzniesień Chocianowskich.

W Chocianowie jest jeden hotel „Pod Dębem” dysponujący 50 miejscami, trzy restauracje oraz wiele punktów małej gastronomii. W Michałowie i w Chocianowie znajduje się gospodarstwa agroturystyczne.

4. Infrastruktura lokalna.

a) infrastruktura komunikacyjna

W układzie komunikacyjnym Gminy występują sieci dróg publicznych w kategorii :

- drogi wojewódzkie,
- drogi powiatowe,
- drogi gminne,

Ulice w mieście Chocianów leżące w ciągu dróg wojewódzkich i powiatowych należą do tej samej kategorii co te drogi.

Drogi wojewódzkie :

- Nr 331 Chocianów – Polkowice,
- Nr 328 Przemków – Chocianów – Chojnów,

Drogi powiatowe

L.p.	Klasa	Nr drogi	Relacja	Kategoria	Długość drogi [m]
1.	L	1125D	Droga woj. nr 335 – Brunów - Szklary Dolne – droga nr 1219D	zamiejska	6 217
2.	Z	1137D	Chocianów - Trzebnice	zamiejska	7 757
3.	L	1139D	Sieroszowice – Jabłonów – Jędrzychówek – Pogorzelska - Parchów	zamiejska	10 122
4.	L	1144D	Nowa Kuźnia - Jabłonów	zamiejska	2 985
5.	L	1147D	Parchów - Jabłonów	zamiejska	3 175
6.	L	1154 D	Droga woj. nr 335 – Michałów - Trzebnice	zamiejska	4 308
7.	L	1155D	Chocianowiec – Raków – droga woj. nr 328	zamiejska	4 864
8.	L	1011D	Gr. powiatu - Żabice	zamiejska	2 341
9.	Z	1138D	Parchów – Jędrzychów – gr. powiatu	zamiejska	10 176
10.	Z	1219D	(Lubin) gr. powiatu – Szklary Górne – Szklary Dolne - Chocianów	zamiejska	12 145
11.	Z	1234D	(Krzeczyn W.) gr. powiatu – Ogrodzisko - Żabice	zamiejska	3 938
12.	Z	2272D	(Nowa Kuźnia) – gr. powiatu - Chocianów	zamiejska	4 525
13.	Z	1176D	m. Chocianów – ul. Lubińska	miejska	222
14.	Z	1177D	m. Chocianów – ul. Trzebnicka	miejska	2 140
15.	Z	1178D	m. Chocianów – ul. Kościuszki	miejska	260

GMINY CHOCIANÓW

Parametry dróg wojewódzkich i powiatowych na większości odcinków odpowiadają warunkom normatywnym dla tych dróg (szerokość jezdni 5 – 6m, szerokość korony 8 – 9 m). Występują jednak odcinki o niższych parametrach, zwłaszcza o nienormatywnych łukach poziomych, ograniczonej widoczności (na wyprzedzanie), a także o zaniżonej szerokości jezdni i korony drogi.

Zarówno na drogach wojewódzkich, jak i powiatowych brak jest dostatecznej segregacji ruchu pieszego jak i kołowego w obszarach zabudowanych, brak zatok przystankowych dla komunikacji zbiorowej oraz występuje bezpośrednia nieograniczona dostępność dróg z terenów przyległych. Powoduje to zagrożenia bezpieczeństwa ruchu dla kierowców przejeżdżających tranzytem, jak i dla mieszkańców Gminy.

Gęstość sieci drogowej na poziomie regionalnym i wojewódzkim można uznać za wystarczającą dla zapewnienia prawidłowych warunków ruchu tranzytowego, jak i funkcji zbiorczo – rozprawdzających ruchu miejscowego, który jest obsługiwany przez sieć dróg gminnych.

Drogi gminne

L.p.	Nr drogi	Przebieg	Długość drogi [km]
1.	103381	dr. pow. 1139D – Pogorzelska – dr. woj. 331	1,1
2.	103382	dr. pow. 1219D – Zagórze – dr. pow. 1137D - Chocianowiec	6,2
3.	103383D	dr. pow. 1219D – Trzmielów – dr. pow. 1137D - Trzebnice	5,9
4.	103384D	Chocianowiec (wzdłuż dr. pow. 1137D) – dr. przez wieś	5,5
5.	103385D	Dr. woj. – dr.pow. 1234D - Ogrodzisko	1,5

Drogi nie zaliczone do kategorii dróg publicznych na terenie Gminy – drogi wewnętrzne :

- ulice i place w mieście,
- drogi dojazdowe do gruntów rolnych i leśnych,
- drogi przebiegające przez teren zabudowany w poszczególnych sołectwach nie zaliczone do kategorii dróg publicznych,

GMINY CHOCIANÓW

Wykaz dróg miejskich

L.p.	Nazwa ulicy	Data ostatniego remontu	Powierzchnia ulicy			Rodzaj nawierzchni
			Ogółem / m2	Powierzchnia jezdni /m2	Powierzchnia chodnika/ m2	
1.	Kolejowa	1988	6 964,0	4 205,0	2 549,0	bitumiczna
2.	Fabryczna	1989	3 133,0	1 999,0	1 116,0	bitumiczna
3.	Żymierskiego i Aleja Sybiraków	1989	11 532,0	6 593,0	2 731,0	bitumiczna
4.	Wesoła	1988	17 739,0	6 898,0	2 779,0	bitumiczna / betonowa
5.	Odrodzenia	1989	1 744,0	1 046,0	138,0	betonowa
6.	Pocztowa	1990	3 137,4	1 919,7	1 098,0	bitumiczna
7.	Lipowa	1986	3 859,0	2 031,0	1 715,9	bitumiczna
9.	Zacisze	1990	4 532,0	3 307,0	873,0	bitumiczna/ gruntowa
10.	Kościuszki	1979/1996	2 124,0	1 359,0	724,0	bitumiczna
11.	II Armii WP (od ul. Kościuszki do ul. Dominialnej)	1979	2 891,0	1 926,0	487,0	bitumiczna
12.	Ratuszowa	1988	2 777,0	1 626,0	1 146,0	bitumiczna
13.	Sportowa	1987	3 843,0	1 162,0	1 086,0	bitumiczna
14.	Armii Krajowej	1982	5 358,0	2 445,0	1 376,0	bitumiczna / betonowa
15.	Krótka	1990	4 390,0	2 828,0	184,0	betonowa
16.	Kwiatowa	1990	1 714,0	1 089,0	32,0	betonowa
17.	1-go Maja	1983	1 694,0	1 248,0	446,0	bitumiczna
18.	Polna	1983	2 107,0	1 561,0	52,0	bitumiczna
19.	3-go Maja	1981	1 609,0	982,0	582,0	bitumiczna
20.	Szkolna	1987	1 840,0	1 408,0	392,0	bitumiczna
21.	Spacerowa	1990	8 692,6	7 104,8	----	bitumiczna
22.	Ogrodowa	1980	895,0	637,0	----	bitumiczna
23.	Żeromskiego	1997	1 391,0	930,0	457,0	bitumiczna
24.	Plac Wolności	1988	9 576,0	3 130,0	739,0	bitumiczna
25.	Plac Wolności - plac	1988	5 552,0	2 791,0	----	plytki chodnikowe
26.	Piotrowska	----	2 795,0	1 834,0	----	gruntowa
27.	Szprotawska	----	5 466,0	3 351,0	1 026,0	brukowa
28.	Kasztanowa	----	7 102,0	4 471,0	2 631,0	bitumiczna / gruntowa
29.	Apteczna	1979	302,0	214,0	84,0	bitumiczna
30.	Poprzeczna	1990	389,0	365,0	----	bitumiczna
31.	Tylna	1989	962,5	745,0	212,0	bitumiczna
32.	Wspólna	1981	474,0	332,0	142,0	bitumiczna
33.	Plac PKS ul. Kolejowa	1990	1 422,0	1 097,0	325,0	bitumiczna
34.	Plac PKP ul. Kolejowa	1990	829,0	----	----	bitumiczna
35.	Plac przed UMIG ul. Ratuszowa	1988	824,0	430,0	122,0	bitumiczna / kostka „polbruk”
36.	Zaulek Fabryczny	----	1 005,0	830,0	----	gruntowa
37.	Środkowa	----	535,5	393,0	----	gruntowa
38.	Zamkowa	----	570,0	456,0	----	gruntowa
39.	Dominialna	----	1 459,0	1 059,5	----	gruntowa
40.	Targowa	----	481,5	374,5	----	gruntowa
41.	Zielona	----	1 988,0	----	----	gruntowa
42.	Słoneczna	1987	2 144,0	----	----	betonowa
43.	Gómicza	1987	5 858,0	----	----	gruntowa
44.	Gwarków	1987	2 942,0	----	----	gruntowa
45.	Topolowa	1987	3 604,0	----	----	gruntowa
46.	Akacyjowa	1987	1 449,0	----	----	gruntowa
47.	Brzozowa	1987	650,0	----	---	gruntowa
48.	Leśna	----	376,0	----	----	betonowa
49.	Bolka I Świdnickiego	1987				betonowa
50.	Daglezjowa	1987			---	gruntowa
51.	Świerkowa	1987	5 445,0	----	----	gruntowa
52.	Wiązowa	1987			---	gruntowa

b) gospodarka wodno - ściekowa

Zaopatrzenie w wodę.

Na terenie Gminy Chocianów zbiorowe zaopatrzenie w wodę prowadzone jest przez :

- 1) Przedsiębiorstwo Wodociągowo –Kanalizacyjne Sp. z o.o. w Chocianowie
ul. Głogowska 14 ,
- 2) „ENERGETYKA” Sp. z o.o. w Lubinie ul. M. Skłodowskiej – Curie 58,

Przedsiębiorstwo Wodociągowo – Kanalizacyjne Sp. z o.o. w Chocianowie działalność w zakresie zbiorowego zaopatrzenia w wodę prowadzi na terenie miasta Chocianów, wsi Brunów, Chocianowiec, Jabłonów, Ogrodzisko, Parchów, Pogorzelska, Trzebnice, Żabice.

Natomiast wieś Szklary Dolne zaopatrywana jest w wodę przez Spółkę „ENERGETYKA”.

Wsie Michałów, Raków i Trzmielów nie posiadają zbiorczej sieci wodociągowej. Woda czerpana jest z lokalnych ujęć - studni kopanych gospodarczych. W trakcie opracowywania Planu rozpoczęto budowę sieci wodociągowej w miejscowości Trzmielów.

Struktura zbiorowego zaopatrzenia w wodę na terenie miasta i gminy Chocianów:

- ujęcie wody Brunów i stacja uzdatnia wody (*rok budowy 1986*)
 - woda dostarczana jest do wsi : Brunów, Szklary Dolne kolonia i Krzczyn Mały – Górzycy położone na terenie Gminy Lubin,
 - dwie studnie głębinowe o zatwierdzonych zasobach eksploatacyjnych 74 m³/h i wydajności : Q śr d = 131 m³/d, Q max d = 170 m³/d,
 - długość sieci rozdzielczej – 4.7 km
 - długość sieci dosyłowej do zbiorników w Krzczynie Małym – 5,0 km
 - długość przyłączy – 6,2 km
- ujęcie wody Trzebnice – Marynow i stacja uzdatniania wody (*rok budowy 1978*)
 - woda dostarczana jest do wsi : Chocianowiec, Ogrodzisko, Trzebnice, Żabice,
 - trzy studnie głębinowe o zatwierdzonych zasobach eksploatacyjnych 67 m³/h i wydajności : Q śr. d. = 390 m³/d, Q max d = 430 m³/d
 - długość sieci rozdzielczej – 24,0 km,
 - długość przyłączy – 12,5 km
- ujęcie wody Pogorzelska i stacja uzdatniania wody (*rok budowy 1983*)
 - woda dostarczana jest do wsi Pogorzelska i Parchów ,
 - dwie studnie głębinowe o zatwierdzonych zasobach eksploatacyjnych 71 m³/d i wydajności : Q śr d = 122 m³/d, Q max d = 158 m³/d
 - długość sieci rozdzielczej - 24,9 km,
 - długość przyłączy – 48,0 km

- miasto Chocianów posiada trzy ujęcia wody : Chocianów, Chocianów 1B i przy ul. Głogowskiej oraz Zakład Uzdatniania Wody,

- łączna wydajność eksploatacyjna rynch ujęć wynosi $Q_{max h} = 1.222 \text{ m}^3/\text{h}$
- stopień zwodociągowania – 99%
- długość sieci rozdzielczej – 39,7 km (odcinki sieci z przed 1945 r.)

- dla mieszkańców wsi Jabłonów (95 osób) kupowana jest woda z ujęcia zlokalizowanego na terenie Gminy Przemków,
- dla wsi Szklary Dolne dostarczana jest woda nieodpłatnie w ramach „szkód górniczych”

Woda pobrana ze studni głębinowych zawiera ponadnormatywną ilość żelaza i manganu. Uzdatniana jest na stacjach uzdatniania wody w Chocianowie, Brunowie i Pogorzelskich. Żelazo i mangan usuwane jest na filtrach pospiesznych. Stacje uzdatniania wyposażone są w chloratory na podchloryn sodu do okresowego chlorowania wody. Woda ujmowana z ujęcia Trzebnice - Marynów nie wymaga uzdatniania, spełnia wymogi przeznaczonej do spożycia przez ludzi.

Po uzdatnieniu, woda okresowo wykazuje mineralne przekroczenia w zawartości żelaza.

Sieć kanalizacyjna i oczyszczalnia ścieków

Gospodarka ściekowa na terenie miasta i gminy Chocianów nie jest obecnie dostatecznie uporządkowana. Na powierzchni ok. 23 tys. ha znajduje się tylko jedna zbiorcza biologiczno-mechaniczna oczyszczalnia ścieków komunalnych w mieście Chocianów i dwie kontenerowe zlokalizowane we wsi Trzebnice i w Chocianowie na osiedlu Lasów Państwowych.

Miasto Chocianów posiada system kanalizacji ogólnospławnej – 28 km i 1 km sieci sanitarnej włączonej do układu ogólnospławnej . Jedynie zachodnia część miasta posiada kanalizację deszczową odprowadzającą wody deszczowe do potoku „Równik”. W innych rejonach miasta występują odcinki kanalizacji deszczowej z wlotami do rowów.

Główny kolektor kanalizacji ogólnospławnej ma początek na osiedlu „Wesoła”. Ścieki z tego rejonu odprowadzane są do zbiornika retencyjnego, skąd przetłaczane do kolektora w ul. Kolejową.

Na kolektorze głównym znajdują się dwa przelewy burzowe z zastawkami umożliwiającymi regulowanie zrzutu dowolnej ilości ścieków do rowu. Również zbiornik retencyjny wyposażony jest w kanał awaryjny $\varnothing 0,5 \text{ m}$ umożliwiający zrzut nadmiaru ścieków w okresie deszczu nawalnego do rzeki Chocianowska Woda.

Istniejący system kanalizacji stwarza duże zagrożenie dla środowiska naturalnego i nie pozwala na racjonalizację w zakresie odprowadzania ścieków komunalnych komunalnych wód deszczowych oraz ich prawidłowego oczyszczania.

Ścieki istniejącym systemem kanalizacji odprowadzane są do oczyszczalni ścieków w ilości 337 tys. m^3/rok , w tym 284 tys. m^3/rok z gospodarstw domowych i 53 tys. m^3/rok z przemysłu. W ilości tej mieszczą się również ścieki przywożone na oczyszczalnię samochodami asenizacyjnymi. $Q_{\text{śrd}}$ ścieków wynosi od 1030 do 1100 m^3/d .

PLAN ROZWOJU LOKALNEGO
GMINY CHOCIANÓW

Charakterystyka sieci kanalizacyjnej

L.p.	Średnica nominalna w mm	Długość rur, mb					
		Betonowe	Kamionkowie	PCV	Stalowe	PEMD (tłoczny)	PE (tłoczny)
1.	2.	3.	4.	5.	6.	7.	8.
1.	800	75,00	-	-	-	-	-
2.	600	1.032,50	-	-	-	-	-
3.	500	1.254,50	-	-	-	-	-
4.	400	1.743,40	625,00	-	-	-	-
5.	350	-	60,00	-	-	-	-
6.	300	930,90	811,50	-	-	-	-
7.	250	39,20	2.037,10	-	-	-	-
8.	200	-	5.346,00	1.701,50 0	408,00	-	-
9.	160	-	1.125,00	2.333,7 0	-	475,50	-
10.	90	-	-	-	-	-	70,00
RAZEM		5.075,50	10.004,60	4.035,20 0	408,00	475,60	70,00
Udział w %		25,3	49,9	20,1	2,0	2,4	0,3
OGÓŁEM		20.068,90 m					

Przyłącza – w przeważającej części są wykonane z kamionki, tylko na osiedlach Trzebnicka i Piotrowska Piotrkowska rur PCV.

ŚREDNICA, mm	DŁUGOŚĆ, m
250	161,00
200	1.200,00
160 (150)	5.161,60
100	215,00
Razem	6.737,60

Zestawienie długości sieci kanalizacyjnej w poszczególnych latach budowy

L.p.	Wiek sieci kanalizacyjnej	Długość, m	Udział, %
1.	- przed 1939r.	7.861,00	29,3
2.	- po 1945r.	3.351,60	12,5
3.	- w 1965r.	394,00	1,5
4.	- w latach 1975 - 1980	4.787,00	17,9
5.	- w latach 1985 - 1990	5.471,60	20,4
6.	- w 2002r.	4.941,30	18,4

Razem	26.806,50	100
--------------	------------------	------------

PLAN ROZWOJU LOKALNEGO
GMINY CHOCIANÓW

Z powyższego zestawienia należy stwierdzić, że stan niektórych kolektorów głównie betonowych, może być zły : przyczynić się może do zanieczyszczenia wód gruntowych. Zjawisko to jest tym bardziej niebezpieczne, że w ostatnich latach występują okresy suszy, co może tylko pogłębić ten stan . Ponadto należy stwierdzić, że system kanalizacji ogólnospławnej dodatkowo przyczynia się do pogłębienia tego problemu, gdyż prawie cała retencja wód opadowych z terenu miasta odprowadzana jest poza jego teren poniżej miasta, tj. do oczyszczalni i dalej do odbiornika.

Przepompownie ścieków

Na terenie miasta Chocianowa działają trzy przepompownie ścieków zlokalizowane przy ul. Wesoła, Słoneczna i Trzebnicka.

Przepompownia przy ul. Wesołej usytuowana w zbiorniku żelbetowym o średnicy ok. 12 m i głębokości 6,5 m wyposażona jest w pompy typu : RX / 250 15 kW i RX / 250 75 kW. Na terenie pompowni znajdują się dwa zbiorniki retencyjne o średnicy ok. 12 m i głębokości 6,5 m. Pompownie wraz ze zbiornikami wybudowano w latach 1984 – 1985.

Pozostałe dwie przepompownie są nowymi obiektami (lata 2001 – 2002) – ich stan określa się na bardzo dobry.

Zestawienie ilości ścieków powstających w m. Chocianów

• ścieki bytowo gospodarcze	1.431,52 m ³ /d
• ścieki przemysłowe	227,89 m ³ /d
• zakłady użyteczności publicznej	128,95 m ³ /d
• infiltracja	143,15 m ³ /d
Razem	1.931,51 m³/d

Oczyszczalnia ścieków w mieście Chocianów

Oczyszczalnia ścieków w Chocianowie zlokalizowana jest na północno-wschodnich obrzeżach miasta w odległości ok. 1,5 km od centrum. Od strony południowo-wschodniej teren oczyszczalni ogranicza potok Równik, który jest odbiornikiem ścieków oczyszczonych. Od strony południowej znajduje się droga dojazdowa. Od strony zachodniej i północnej znajdują się lasy.

W skład oczyszczalni wchodzi obiekty :

- kolektor ogólnospławny Ø 0,8 m,
- budynek krat wraz magazynem skratek,
- przepompownia ścieków,
- piaskownik przedmuchiwany wraz z magazynem piasku,
- koryto pomiarowe,
- stawy biologiczne I^o,
- staw biologiczny II^o,
- staw glonowy (doczyszczający ścieki) III^o,
- wylot do odbiornika.

PLAN ROZWOJU LOKALNEGO
GMINY CHOCIANÓW

Aktualnie obowiązująca decyzja wodnoprawna Nr SR 6223-14/03 z dnia 04.07.2003r. zezwala na odprowadzanie ścieków oczyszczonych do potoku Równik w ilości :

Q śr. d – 1.300 m³ / d,

Q max d – 1.800 m³ / d

Q max h – 75 m³ / h

o składzie:

BZT5 - 25,0 mg O₂ / l lub 90% redukcji zanieczyszczeń,

ChZTCr - 125 mg O₂ / l lub 75% redukcji zanieczyszczeń,

zawiesiny ogólne - 35 mg/l lub 90% redukcji zanieczyszczeń,

c) gospodarka odpadami

Wysypisko odpadów komunalnych dla całej Gminy zlokalizowane jest w odległości 1 km na południowy - wschód od skrajnych zabudowań miasta Chocianów.

Wysypisko otaczają ze wszystkich stron lasy, z wyjątkiem małego fragmentu terenu od strony południowej, gdzie na długości 150 m przylegają do wysypiska pola uprawne. W pobliżu składowiska brak jest cieków powierzchniowych.

Ogólna powierzchnia działek przeznaczonych pod składowisko wynosi 2,5 ha. Pojemność składowiska wynosi – **84.000 m³**.

Składowisko należy do ponad poziomowych. Zostało utworzone częściowo na terenie wyrobiska poeksploatacyjnego po byłej kopalni.

Podmiotem eksploatującym wysypisko jest Miejski Zakład Gospodarki Komunalnej i Mieszkaniowej w Chocianowie.

Składowisko posiada rów opaskowy i wał ziemny mające na celu eliminację możliwości rozprzestrzeniania się odcieku.

Do infrastruktury na terenie składowiska należą:

- kompaktor, wiata na sprzęt o pow. ok. 150 m², zbiornik bezodpływowy na ścieki sanitarno-bytowe, ogrodzenie (niepełne),

Ilość odpadów deponowanych na składowisku [m³/rok]

L.p.	Wyszczególnienie	2000	2001	2002	2003 I półrocze
1.	MZGKiM w Chocianowie	8 050	9 220	7 371	4 330
2.	HYDROTRUK Polkowice	-	-	-	640
3.	Indywidualni dostawcy	3 122	1 009	2 988	595
Łącznie		11 172	10 229	10 359	5 565

Dane na 31.12.2003r.

Powierzchnia wykorzystana **1,3 ha**

Pojemność wykorzystana **21.458 m³**

d) gospodarka energetyczna

Zaopatrzenie Gminy w energię elektryczną

Zasilanie miasta i gminy odbywa się ze stacji transformatorowo-rozdzielczej 110/20kV w Chocianowie. Stacja ta zasilana jest linią napowietrzną 110 kV nr S 463 ze stacji Czarna 220/110 w Czerńcu. Z rozdzielni zasilane jest 12 linii kablowych, które poza zabudową miejską wchodzą na linie napowietrzne doprowadzające energię o napięciu 20 kV do około 96 stacji transformatorowych 20/0,4 kV na terenie miasta i gminy Chocianów. Miasto zasilają 42 stacje transformatorowe. Stan techniczny wszystkich stacji ocenia się jako dobry.

Moc transformatorów zainstalowanych w stacjach 20/0,4 kV wynosi 20 660 kVA. Z porównania z maksymalną mocą zapotrzebowaną przez odbiorców wynoszącą 6400 kV wynika, że transformatory są obciążone średnio w 30%.

Linie 20 kV pracujące w układach promieniowych, połączone są między sobą w otwartych pierścieniach. Linie 20 kV wychodzące ze stacji Chocianów posiadają połączenia nie tylko między sobą ale również połączenia bezpośrednie z sąsiednimi stacjami: ze stacją Przemków, stacją Polanka w Polkowicach, stacją Chojnów oraz stacjami Przylesie i Staszica w Lubinie, co w ogólności daje wysoki poziom niezawodności zasilania.

Odbiorcy niskiego napięcia zasilani są ze stacji transformatorowych 20/0,4 kV liniami kablowymi w obrębie skoncentrowanej miejskiej zabudowy mieszkaniowej oraz liniami napowietrznymi w pozostałej części miasta i na terenie gminy.

Dominującym odbiorcą energii elektrycznej na terenie miasta jest Fabryka Urządzeń Mechanicznych CHOFUM S.A., której moc zapotrzebowana nie przekracza 7 MW, a roczne zużycie energii wynosi około 7200 MWh.

Sieć oświetleniowa zewnętrzna, wykonana w części centralnej miasta jako kablowa, a w pozostałych dzielnicach oraz na wsiach jako napowietrzna, zasilana jest ze stacji transformatorowych 230/0,4 kV. Wyposażona jest w liczniki pomiaru energii oraz w zegary astronomiczne, sterowniki typu zmierzchowego lub zegary sterujące. Moc zainstalowana w oświetleniu zewnętrznym miasta wynosi 50,73 kW, przy zainstalowanych 548 lampach, a w gminie odpowiednio 45,86 kW i 570 lamp.

Uśredniony wskaźnik mocy przypadający na jedną lampę równy 84 W świadczy, że w wyniku modernizacji przez zainstalowanie wysokowydajnych, energooszczędnych lamp sodowych, mimo zwiększenia ilości punktów oświetleniowych, a przez to i dodatkowego oświetlenia terenu, uzyskano ograniczenie zużycia energii elektrycznej.

Zapotrzebowanie na moc i energię elektryczną przez odbiorców miasta Chocianów

L.p	Nazwa grup odbiorców	Moc zapotrzebowana kW	Zużycie energii MWh/r
1.	Odbiorcy przemysłowi	8000	9200
2.	Odbiorcy użyteczności publicznej	360	1530
3.	Odbiorcy zabudowy mieszkalnej	2980	4100
4.	Oświetlenie zewnętrzne	50	270

	Razem	11390	15100
--	-------	-------	-------

PLAN ROZWOJU LOKALNEGO
GMINY CHOCIANÓW

Zapotrzebowanie na moc i energię elektryczną przez odbiorców gminy Chocianów

L.p	Nazwa grup odbiorców	Moc zapotrzebowana kW	Zużycie energii MWh/r
1.	Odbiorcy przemysłowi	1615	2100
2.	Odbiorcy użyteczności publicznej	130	290
3.	Odbiorcy zabudowy mieszkalnej	1380	1810
4.	Oświetlenie zewnętrzne	45	220
	Razem	3170	4420

Zaopatrzenie Gminy w paliwa gazowe

Na terenie miasta i gminy brak jest udokumentowanych złóż gazu ziemnego. Aktualnie w gaz ziemny zaopatrywane jest miasto Chocianów i dwa sołectwa: Brunów i Szklary Dolne. Jest to gaz GZ-41,5. Bezpośrednim źródłem zasilania miasta jest stalowy gazociąg wysokiego ciśnienia DN 200 od Nowej Wsi do Chocianowa o długości 9820 m.

Zasilanie Brunowa i Szklar Dolnych odbywa się ze stacji redukcyjno pomiarowej I^o o przepustowości Q=1600m³ /h zlokalizowanej w miejscowości Obora gm. Lubin. Ze stacji tej gaz dostarczany jest gazociągami średniego ciśnienia wykonanymi z rur PE o średnicy DN 125.

Struktura zużycia gazu przez poszczególne grupy odbiorców na terenie miasta i gminy Chocianów

		<i>miasto Chocianów</i>	<i>gmina Chocianów</i>	<i>Razem</i>
<i>Zużycie gazu w ciągu roku</i>	tys. m ³	2986	185	3171
<i>Gospodarstwa domowe</i>	tys. m ³	1633	165	1798
<i>Przemysł</i>	tys. m ³	436	0	436
<i>Handel i usługi</i>	tys. m ³	917	20	937

Zaopatrzenie Gminy w ciepło

Zapotrzebowanie miasta i gminy Chocianów na moc cieplną wynosi 55,78 MJ/s przy uwzględnieniu potrzeb na:

- ogrzewanie pomieszczeń,
- wentylację naturalną i mechaniczną pomieszczeń,
- ciepłą wodę użytkową,
- technologię.

Potrzeby odbiorców z terenu gminy i miasta pokrywane są z lokalnych bądź indywidualnych źródeł. Większe źródła ciepła o mocy powyżej 0,1 MJ/s występują jedynie na terenie miasta. Miasto Chocianów nie posiada, charakterystycznego dla obszarów miejskich, scentralizowanego systemu ciepłowniczego opartego na jednym dużym źródle ciepła. Można wyodrębnić trzy większe systemy dostarczania energii cieplnej odbiorcom:

PLAN ROZWOJU LOKALNEGO
GMINY CHOCIANÓW

1. System ciepły na terenie CHOFUM.

Kotłownia zlokalizowana jest na terenie Fabryki Urządzeń Mechanicznych CHOFUM S.A. Wyposażona jest w dwie jednostki kotłowe, paliwem energetycznym jest lekki olej opałowy Ekoterm. Kotłownia jest obiektem nowoczesnym i w pełni zautomatyzowanym. Produkcja ciepła odbywa się na potrzeby centralnego ogrzewania tego zakładu. Moc zamówiona wynosi ok. 1,5 MJ/s.

2. System ciepły oparty na źródle ciepła „Odrodzenia II”.

Osiedle „Zwycięstwa” zasilane jest w ciepło na cele centralnego ogrzewania i ciepłej wody użytkowej z osiedlowej kotłowni „Odrodzenia II”. Układ ciepłowniczy składa się z trzech kotłów gazowych, wodnych, niskotemperaturowych.

Odbiorcami ciepła jest dziewięć budynków mieszkalnych pięciokondygnacyjnych.

Oszacowane zapotrzebowanie mocy cieplnej dla tego rejonu wynosi 1,9 MJ/s.

3. System ciepły oparty na źródłach ciepła „Wesoła I”, „Wesoła II” i „Armii Krajowej”.

Kotłownia „Wesoła I” wyposażona jest w trzy kotły wodne, niskoparametrowe. Paliwem podstawowym jest koks. Kotłownia pracuje tylko na potrzeby centralnego ogrzewania.

Kotłownia „Wesoła II” wyposażona jest w trzy kotły typu RWS-400 i dwa kotły typu RWS-200. Paliwem podstawowym kotłowni jest węgiel. Kotłownia pracuje na potrzeby centralnego ogrzewania i ciepłej wody użytkowej.

Kotłownia „Armii Krajowej” wyposażona jest w cztery kotły stalowe, niskoparametrowe. Paliwem podstawowym jest węgiel. Kotłownia pracuje na potrzeby centralnego ogrzewania i ciepłej wody użytkowej.

Odbiorcami ciepła jest 15 budynków mieszkalnych pięciokondygnacyjnych. Oszacowane zapotrzebowanie mocy cieplnej dla tego rejonu wynosi 2,6 MJ/s.

III. SFERA SPOŁECZNA

1. Sytuacja demograficzna i społeczna.

W rozwoju demograficznym Gminy Chocianów występuje charakterystyczny dla Polski trend polegający na okresowym „falowaniu” przyrostów lub ubytków liczby ludności, będących pochodną tzw. wyżów i niżów demograficznych. Zjawiska te mają istotny wpływ np. na planowanie potrzeb w usługach publicznych, oświacie i wychowaniu, opiece społecznej, ochronie zdrowia oraz na rynek pracy.

W 2003 r. na terenie Gminy Chocianów zameldowanych było 13 194 osób w tym :

- na pobyt stały : 13 023 osób
- na pobyt czasowy : 171 osób

PLAN ROZWOJU LOKALNEGO
GMINY CHOCIANÓW

Ważniejsze dane o ludności zamieszkałej w Gminie wg spisu powszechnego ludności i mieszkań w 2002r.

Ludność ogółem : 13 090 osób

- w wieku nieprodukcyjnym (na 100 osób w wieku produkcyjnym) – 65
- w wieku 65 lat i więcej (w % ogółem) – 10,6 %
- z wykształceniem co najmniej średnim (w % ludności w wieku 13 lat i więcej) – 32,6 %
- osoby niepełnosprawne (na 1000 ludności) – 135 osób

Przeciętna liczba osób w gospodarstwie domowym – 3,09
Stopa bezrobocia (w %) – 24,4 %
Ludność utrzymująca się głównie z pracy (w % ogółem) – 65,2 %
Ludność utrzymująca się głównie z emerytur i rent (w % ogółem) – 26,3

Ludność wg płci i ekonomicznych grup wieku

Wyszczególnienie	Ogółem	Mężczyźni	Kobiety
Ogółem	13 090	6 512	6 578
W wieku :			
przedprodukcyjnym	3 516	1 817	1 699
produkcyjnym	7 945	4 153	3 792
mobilnym	5 312	2 672	2 640
niemobilnym	2 633	1 481	1 152
poprodukcyjnym	1 629	542	1 087
Na 100 osób w wieku produkcyjnym przypada osób w wieku nieprodukcyjnym	65	57	73

Lata transformacji gospodarczej zapoczątkowanej w roku 1989 przyniosły Gminie kilka niekorzystnych zjawisk demograficznych wskazujących na możliwy w przyszłości kryzys demograficzny :

- spadek urodzeń,
- ujemny przyrost naturalny,
- spadek udziału młodzieży w strukturze demograficznej gminy,
- proces starzenia się ludzi,
- nadumieralność mężczyzn,

Zjawiska te związane są jednak z ogólnopolską tendencją (zmiana modelu rodziny, preferowana zawężona struktura 2+1 lub 2+2, rodzice i jedno dziecko, dwoje dzieci). Zakłada się dalszy niewielki spadek populacji i zatrzymanie tego procesu na początku 2010 roku, kiedy zostaną utworzone stabilne i solidne podstawy jakościowe życia i pracy. Proces ten może jednak ulec przyspieszeniu po realizacji zamierzeń inwestycyjnych w zakresie infrastruktury technicznej i społecznej, utworzeniu nowych miejsc pracy przez inwestorów.

Warunki takie spowodują zatrzymanie ludności, zwłaszcza młodego pokolenia na miejscu, a nawet mogą spowodować powrót wielu mieszkańców, którzy wyjechali w poszukiwaniu pracy za granicę, gdyż zostaną stworzone konkurencyjne warunki życia i prowadzenia działalności gospodarczej. Cały ten proces będzie dodatkowo wzmocniony w wyniku włączenia Polski w strukturę Unii Europejskiej.

PLAN ROZWOJU LOKALNEGO
GMINY CHOCIANÓW

Osiągnięcie prognozowanego rozwoju demograficznego wymagać będzie stworzenia warunków dla prawidłowego przebiegu reprodukcji ludności z jednej strony oraz warunków podnoszących poziom i jakość życia, szczególnie kondycję zdrowotną i wydłużenie długości życia z drugiej.

Ważnym czynnikiem jest także działanie na rzecz rozwoju gospodarczego Gminy, tworzenie warunków do pobudzania przedsiębiorczości, realizacja inwestycji infrastrukturalnych, które zapewnią ograniczenie bezrobocia i zachęcą do lokalnego inwestowania kapitału, szczególnie osób które wyjechały w celach zarobkowych za granicę.

Gospodarstwa domowe i ludność wg liczby osób w gospodarstwie

Wyszczególnienie	Gospodarstwa domowe ogółem	Gospodarstwa domowe wg liczby osób					Ludność w gospodarstwach domowych		Przeciętna liczba osób w gospodarstwie domowym	Przeciętna liczba osób w gospodarstwie wieloosobowym
		1	2	3	4	5 i więcej	razem	5 i więcej osobowych		
OGÓŁEM	4 238	811	934	850	887	756	13 079	4 302	3,09	3,58
Gospodarstwa rodzinne	3 367	-	884	843	886	754	12 133	4 292	3,60	3,60
jednorodzinne	3 153	-	884	843	860	566	10 843	3 106	3,44	3,44
dwurodzinne	203	-	-	-	26	177	1 192	1 088	5,87	5,87
trzy i więcej rodzinne	11	-	-	-	-	11	98	98	8,91	8,91
Gospodarstwa nierodzinne	871	811	50	7	#	#	946	10	1,09	2,25

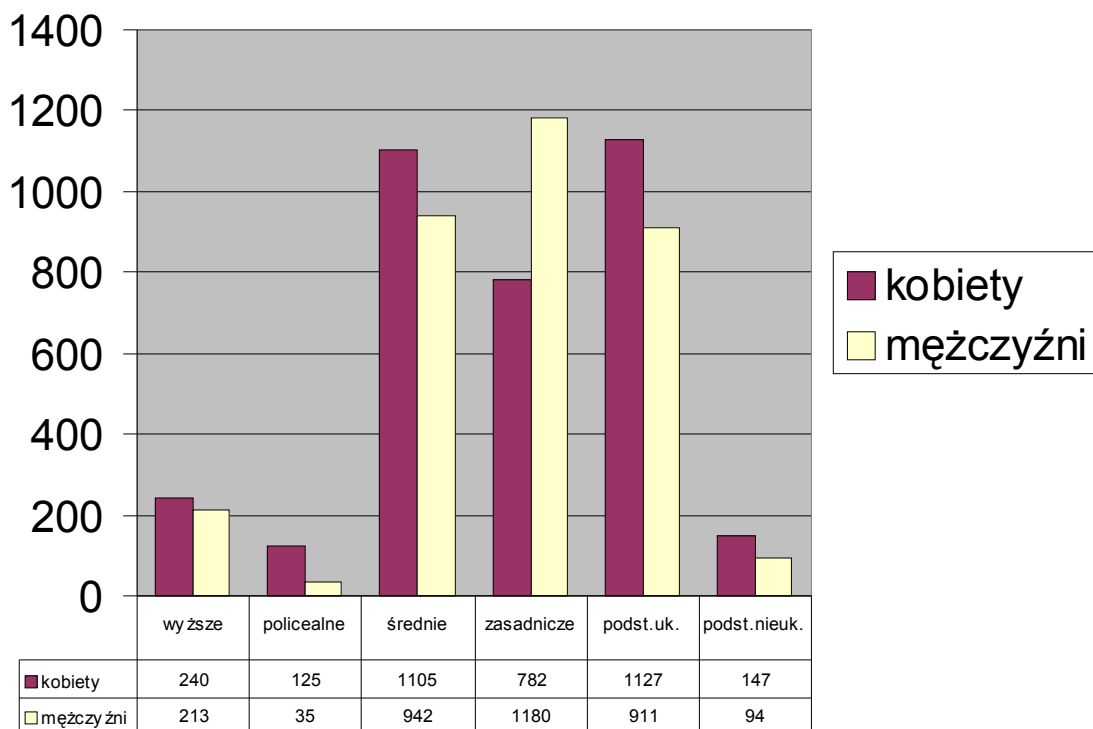
Wykształcenie ludności

Wykształcenie ludności Gminy Chocianów przedstawia się następująco :

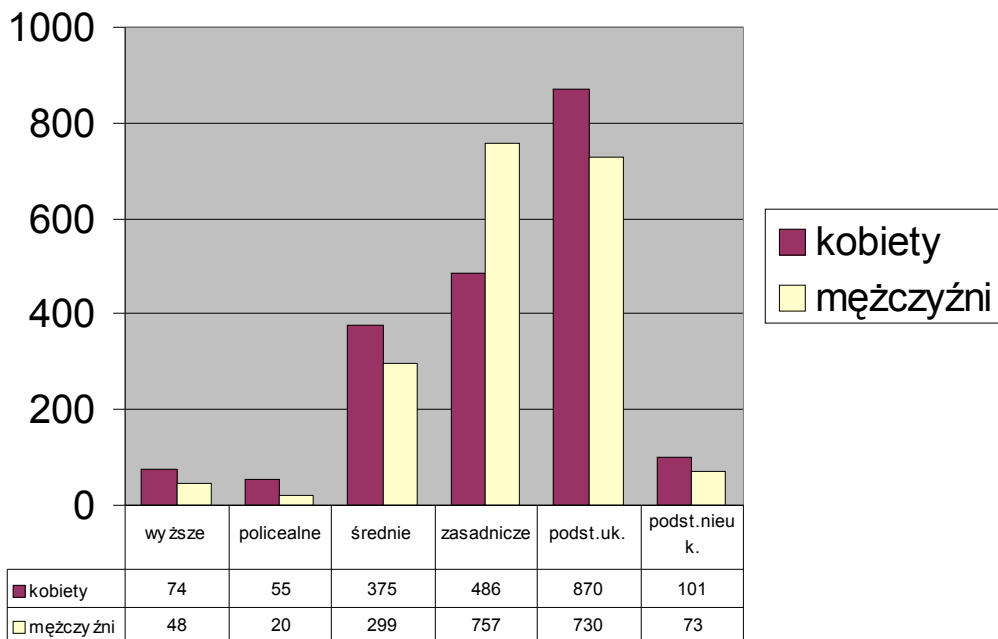
Źródło - Spis powszechny 2002

PLAN ROZWOJU LOKALNEGO
GMINY CHOCIANÓW

Miasto Chocianów



Teren wiejski Gminy Chocianów



PLAN ROZWOJU LOKALNEGO
GMINY CHOCIANÓW

Miasto Chocianów			
L.p.	Rodzaj wykształcenia	Ilość osób ogółem	
		Kobiety	Mężczyźni
1.	Wyższe	453	
		240	213
2.	Policealne	160	
		125	35
3.	Średnie	2 047	
		1 105	942
4.	Zasadnicze zawodowe	1 962	
		782	1 180
5.	Podstawowe ukończone	2 038	
		1 127	911
6.	Podstawowe nieukończone i bez wykształcenia szkolnego	241	
		147	94
Teren wiejski Gminy Chocianów			
1.	Wyższe	122	
		74	48
2.	Policealne	75	
		55	20

WYSZCZEGÓLNIENIE	OGÓŁEM	GŁÓWNE ŹRÓDŁO UTRZYMANIA							
		PRACA				POZOSTAŁE ŹRÓDŁA			Nieustalone
		RAZEM	najemna	na rachunek własny lub dochody z najmu	w tym swoim gospodarstwie rolnym	RAZEM	W tym		
							emerytury	renty	
OGÓŁEM	13 090	8 537	7 599	938	429	4 517	1 853	1 592	36
Mężczyźni									
Kobiety									
	6 512	4 436	3 966	470	217	2 058	809	684	18
	6 578	4 101	3 633	468	212	2 459	1 044	908	18
POSIADAJĄCY WŁASNE ŹRÓDŁO UTRZYMANIA	7 362	4 138	3 653	485	239	3 224	1 521	1 114	--
Mężczyźni									
Kobiety									
	3 948	2 524	2 269	255	116	1 424	662	456	--
	3 414	1 614	1 384	230	123	1 800	859	658	--
UTRZYMYWANI	5 692	4 399	3946	453	190	1 293	332	478	--
Mężczyźni									
Kobiety									
	2 546	1 912	1 697	215	101	634	147	228	--
	3 146	2 487	2 249	238	89	659	185	250	--

3.	Srednie					674			
						375		299	

Ludność według głównego źródła utrzymania i płci – spis powszechny 2002

PLAN ROZWOJU LOKALNEGO
GMINY CHOCIANÓW

Aktywność ekonomiczna ludności w wieku 15 lat i więcej – spis powszechny 2002

WYSZCZEGÓLNIENIE	OGÓŁEM	AKTYWNI ZAWODOWO			Bierni zawodowo	Nieustalony status na rynku	Współczynnik aktywności zawodowej w %	Wskaźnik zatrudnienia	Stopa bezrobocia w %
		razem	pracujący	bezrobotni					
OGÓŁEM	1 0342	5 839	4 417	1 422	4 333	170	57,4	43,4	24,4
WYKSZTAŁCENIE									
wyższe	575	497	466	31	59	19	89,4	83,8	6,2
średnie	2 956	2 053	1 662	391	854	49	10,6	57,2	19,0
zasadnicze zawodowe	3 205	2 371	1 715	656	771	63	75,5	54,6	27,7
Podstawowe ukończone, nieukończone i bez wykształcenia	3 567	917	573	344	2 630	20	25,9	16,2	37,5
nieustalone	39	1	1	--	19	19	5,0	5,0	--
Z ogółem ludność w wieku produkcyjnym	7 945	5 680	4 268	1 412	2 118	147	72,8	54,7	24,9
MEŻCZYŹNI	5 076	3 287	2 664	623	1 708	81	65,8	53,3	19,0

WYKSZTAŁCENIE									
wyższe	261	231	223	8	19	11	92,4	89,2	3,5
średnie	1 296	989	876	113	285	22	77,6	68,8	11,4
zasadnicze zawodowe	1 937	1 563	1 227	336	342	32	82,0	64,4	21,5
Podstawowe ukończone, nieukończone i bez wykształcenia	1 564	504	338	166	1 055	5	32,3	21,7	32,9
nieustalone	18	--	--	--	7	11	--	--	--
Z ogółem ludność w wieku produkcyjnym	4 153	3 211	2 592	619	872	70	78,6	63,5	19,3
KOBIETY	5 266	2 552	1 753	799	2 625	89	49,3	33,9	31,3
WYKSZTAŁCENIE									
wyższe	314	266	243	23	40	8	86,9	79,4	8,6
średnie	1 660	1 064	786	278	569	27	65,2	48,1	26,1
zasadnicze zawodowe	1 268	808	488	320	429	31	65,3	39,5	39,6
Podstawowe ukończone, nieukończone i bez wykształcenia	2 003	413	235	178	1 575	15	20,8	11,8	43,1
nieustalone	21	1	1	--	12	8	7,7	7,7	--
Z ogółem ludność w wieku produkcyjnym	3 792	2 469	1 676	793	1 246	77	66,5	45,1	21,1

Liczba bezrobotnych zarejestrowanych w Gminie według stanu na dzień 30 czerwca:

- 2001 roku – 1.171
- 2002 roku – 1.381
- 2003 roku – 1.402

Stopa bezrobocia w powiecie polkowickim według stanu na dzień 30 czerwca:

- 2001 roku – 16,2
- 2002 roku – 17,3
- 2003 roku – 17,1

PLAN ROZWOJU LOKALNEGO
GMINY CHOCIANÓW

Na terenie miasta i gminy Chocianów funkcjonują urządzenia obsługi ludności o charakterze gminnym i lokalnym :

oświatowe

- Przedszkole Miejskie w Chocianowie,
- Szkoła Podstawowa w Chocianowie, Parchowie, Szklarach Dolnych, Trzebnicach,
- Publiczne Gimnazjum w Chocianowie.
- Zespół Szkół w Chocianowie,

ochrony zdrowia

- Przychodnia Rejonowa Samodzielny Publiczny ZOZ w Chocianowie
- Wiejski Ośrodek Zdrowia Trzebnice,
- Punkt Lekarski Parchów,
- 3 apteki,
- 7 praktyk prywatnych lekarskich
- 4 praktyki prywatne stomatologiczne

kulturalno – rozrywkowe

- Chocianowski Ośrodek Kultury w Chocianowie,
- Wiejski Ośrodek Kultury w Chocianowcu,
- Wiejski Ośrodek Kultury w Trzebnicach,
- Świetlica w Żabicach,
- Świetlica w Ogrodziskach,
- Świetlica w Brunowie,
- Wiejski Ośrodek Kultury w Szklarach Dolnych,
- Wiejski Ośrodek Kultury w Parchowie,
- Świetlica w Jabłonowie,
- Biblioteka Publiczna w Chocianowie i jej filie,
- Stadion sportowy KS „STAL” w Chocianowie,

pozostałe

- Urząd Pocztowy w Chocianowie,
- Ośrodek Pomocy Społecznej w Chocianowie,
- Powiatowe Biuro Pracy Punkt Przyjęć Bezrobotnych w Chocianowie,
- Bank Spółdzielczy Wschowa O/Chocianów,
- Bank Zachodni WBK Oddział Chocianów,
- Komisariat Policji w Chocianowie,
- Hotel „Pod Dębem” w Chocianowie,
- Restauracje: „Dorotka”, „Jagienka”, „Słoneczna” w Chocianowie,
- Cmentarz Komunalny w Chocianowie i Trzebnicach,
- Cmentarz Parafialny w Chocianowcu, Brunowie, Pogorzelskich, Trzmielowie i Parchowie,
- Kościół Św. Józefa i NMP w Chocianowie,
- Kościół parafialny „Podwyższenia Krzyża” w Brunowie,
- Kościół parafialny w Chocianowcu,
- Kościół parafialny w Trzebnicach i filialny w Michałowie,
- Kościół parafialny w Pogorzelskich i filialny w Parchowie,
- Kościół filialny MB Różańcowej w Trzmielowie

PLAN ROZWOJU LOKALNEGO
GMINY CHOCIANÓW

urządzenia komercyjne

- sklepy
- placówki gastronomiczne,
- zakłady usługowe

Charakterystyka podstawowych urządzeń usługowych

Edukacja podstawowa i gimnazjalna w Gminie

Sieć szkół na poziomie szkolnictwa podstawowego i gimnazjalnego (zadanie własne Gminy) na terenie Gminy Chocianów zgodnie z założeniami reformy systemu edukacji przedstawia się następująco:

- Publiczne Gimnazjum w Chocianowie ul. Szkolna 1 /obwód – miasto i gmina w swoich granicach administracyjnych/,

- ▶ Szkoła Podstawowa w Chocianowie ul. Wesoła 16 / obwód – miasto w swoich granicach administracyjnych/
- ▶ Szkoła Podstawowa w Trzebnicach /obwód – sołectwa Trzebnice, Chocianowiec, Raków, Michałów, Żabice, Ogrodzisko/,
- ▶ Szkoła Podstawowa w Parchowie / obwód – sołectwa : Parchów, Jabłonów, Pogorzelska/,
- ▶ Szkoła Podstawowa w Szklarach Dolnych / obwód – sołectwa : Szklary Dolne, Brunów, Trzmielów/

Obraz szkolnictwa w kontekście liczby uczniów uczęszczających do szkół w latach 2000 – 2007 – wpływ czynników demograficznych .

Szkolnictwo gimnazjalne

Lata szkolne	2000/ 2001	2001/ 2002	2002/ 2003	2003/ 2004	2004/ 2005	2005/ 2006	2006/ 2007	2007/ 2008	2008/ 2009	2009/ 2010
Liczba uczniów	439	646	652	617	636	610	609	555	505	468

Szkolnictwo podstawowe

Lata szkolne	2000/ 2001	2001/ 2002	2002/ 2003	2003/ 2004	2004/ 2005	2005/ 2006	2006/ 2007	2007/ 2008	2008/ 2009	2009/ 2010
Liczba uczniów SP Chocianów	867	891	798	749	696	640	613	568		
Liczba uczniów SP Trzebnice	221	227	226	219	205					
Liczba uczniów SP Parchów	106	95	88	74	62	56	55	54	55	54
Liczba uczniów SP Szklary Dolne	82	82	80	80	76	73	71	71	66	57

PLAN ROZWOJU LOKALNEGO
GMINY CHOCIANÓW

Publiczne Gimnazjum w Chocianowie

Gimnazjum mieści się w budynku o ponad stuletniej historii. Obecnie zajęcia odbywają się w 21 salach lekcyjnych. Do dyspozycji jest również pracownia komputerowa, sala muzyczna i 2 pomieszczenia o mniejszej powierzchni wykorzystywane na lekcje techniki i zastępczo na lekcje wychowania fizycznego.

W dwóch izbach urządzona jest biblioteka i czytelnia, które również wykorzystuje się do prowadzenia lekcji.

W szkole działa świetlica, z której korzystają głównie uczniowie dojeżdżający.

Lekcje wychowania fizycznego odbywają się w sali gimnastycznej o pow. ok. 135 m², w prowizorycznej siłowni oraz na boisku szkolnym.

Poprawa sytuacji nauczania nastąpiła w 2001 roku . Szkoła została rozbudowana o nowe skrzydło i dzięki temu zyskała 7 nowych sal lekcyjnych.

Języki obce nauczane w szkole to język niemiecki i angielski.

Szkoła nawiązała kontakty ze szkołami z Czech, Szwajcarii i Finlandii.

Publiczne Gimnazjum w Chocianowie to jedyne gimnazjum w mieście i gminie Chocianów, w którym kontynuują naukę absolwenci szkół podstawowych Chocianowa, Trzebnic, Szklar Dolnych i Parchowa.

Do gimnazjum uczęszczało w roku szkolnym 2003/2004 622 uczniów w tym:

do klasy I – 189, do klasy II – 227, do klasy III – 206.

Uczniowie Publicznego Gimnazjum w Chocianowie w roku szkolnym 2003/2004				
Liczba uczniów	Ogółem uczących się w Publicznym Gimnazjum		622	100%
	w tym	dowożonych	159	25,56 %
		dojeżdżających spoza obwodu	22	3,54 %
		dojeżdżających z obwodu na własny rachunek	2	X
	Uczniowie z obwodu uczący się w innych szkołach		118	X
	Uczniowie z obcego obwodu (zameldowania poza obwodem szkoły)		28	X

Uczniowie podzieleni są na 23 oddziały klasowe: klasy I – 7, klasy II – 8, klasy III – 8.

Z ogólnej liczby 29,10% to uczniowie dowożeni autobusami kursowymi PKS.

Uczniowie z obwodu uczący się w innych szkołach – 118.

Uczniowie Publicznego Gimnazjum w Chocianowie w roku szkolnym 2003/2004 - podział klasowy.

Klasy	Liczba uczniów	w tym chłopcy	w tym dziewczynki
I	189	96	93
II	227	130	97
III	206	101	105
RAZEM	622	327	295

PLAN ROZWOJU LOKALNEGO
GMINY CHOCIANÓW

Kadra pedagogiczna:

W szkole zatrudnionych jest 43 nauczycieli, w tym trzech dyplomowanych, 20 mianowanych, wielu nauczycieli posiada uprawnienia do nauczania dwóch przedmiotów, Ponadto zatrudnieni są: pedagog, wychowawca świetlicy, dwóch bibliotekarzy.

Dla zwiększenia bezpieczeństwa uczniów w szkole od miesiąca luty 2004 r zatrudniony jest pracownik ochrony.

Szkoła Podstawowa w Chocianowie

Szkoła Podstawowa w Chocianowie mieści się w budynku oddanym w użytkowanie w 1980r.

Obecnie zajęcia odbywają się w 23 salach lekcyjnych, w tym 2 pracowniach techniki oraz w sali komputerowej.

Zajęcia w nauczaniu zintegrowanym odbywają się na dwie zmiany w 10 salach lekcyjnych.

Do dyspozycji klas IV – VI jest 13 sal lekcyjnych, w związku z tym część klas rozpoczyna naukę w godzinach późniejszych. Wykorzystywane są wszystkie dostępne pomieszczenia. Zajęcia wychowania fizycznego odbywają się w dwóch salach : jedna pełnowymiarowa, a druga pomocnicza. W roku 2002 dokonano remontu dachu papowego na dużą salą, a w roku 2003 wymiany okien w obu salach. Prace te poprawiły funkcjonowanie Szkoły .

Liczba uczniów w klasach waha się w granicach 20 –28. W podziałach na grupy prowadzone są zajęcia techniki, informatyki, języka obcego i wychowania fizycznego.

Szkoła Podstawowa w Trzebnicach

Szkoła funkcjonuje od roku szkolnego 2000/2001 w nowowytbudowanym obiekcie, składającym się z dwóch segmentów i pełnowymiarowej sali gimnastycznej.

Oddany w użytkowanie obiekt szkolny jest częścią podjętej do realizacji przez Gminę inwestycji oświatowej, która zaspokoiła potrzeby lokalnej społeczności.

W szkole funkcjonuje świetlica i biblioteka.

Placówkę wyposażono w nowe umeblowanie i część pomocy dydaktycznych co spowodowało, że uczniowie uczęszczający do tej placówki mają zapewnione odpowiednie warunki do realizacji obowiązku szkolnego.

Szkoła Podstawowa w Parchowie

Szkoła prowadzi zajęcia w 3 funkcjonujących w jednym kompleksie budynkach. W latach 2001-2003 w ramach remontów obiektów szkolnych wykonano : częściowo wymianę stolarki okiennej na okna z PCV w dwóch budynkach, poprawę tynków, malowanie ścian, remont jednego sanitariatu oraz wymianę podłóg drewnianych na panele podłogowe w izbach lekcyjnych.

Szkoła Podstawowa w Szklarach Dolnych

Szkoła od nowego roku szkolnego 1999/2000 mieści się w nowym budynku szkolnym i częściowo zmodernizowanym budynku starego obiektu tworzącego jedną całość.

Rozbudowa szkoły spowodowała, że już druga szkoła wiejska w Gminie Chocianów standardem nie odbiega od szkół miejskich.

W wyremontowanej części starego budynku funkcjonuje świetlica, biblioteka szkolna oraz pomieszczenia dla klasy „O”. Obecnie przy Szkole prowadzona jest inwestycja pn. „Budowa sali gimnastycznej” .

Edukacja przedszkolna

Na terenie Gminy Chocianów funkcjonuje jedno publiczne przedszkole miejskie z siedzibą przy ul. Wesolej 14.

W przedszkolu funkcjonuje siedem grup skupiających ok. 154 dzieci w wieku od 3 do 6 lat. Wdrażane są programy adaptacyjne dla dzieci najmłodszych oraz program zdrowego żywienia. Rodzicom stwarza się możliwość przyprowadzania dziecka o dowolnych porach uczestniczenia wspólnie z nimi w zajęciach i zabawach, przezwyciężyć obawy przed zmianą środowiska swojego dziecka.

W przedszkolu zostało zorganizowane zostało doradztwo dla rodziców w formie konsultacji ze specjalistami, otwartych zajęć dla rodziców.

Edukacja ponadgimnazjalna

Edukacja ponadgimnazjalna (zadanie własne samorządowe na szczeblu powiatu) odbywa się w Zespole Szkół w Chocianowie przy ul. Kolonialnej 13. Szkoła jest szkołą wielokierunkową w skład której wchodzi : Liceum Ogólnokształcące, Liceum Profilowane, Technikum Elektroniczne, Technikum Mechatroniczne, Zasadnicza Szkoła Zawodowa.

Szkoła kształci ok. 350 uczniów i funkcjonuje w dwóch budynkach : budynek szkolny i hala sportowa. Szkoła dysponuje dwoma pracownikami komputerowymi oraz multimedialnym centrum informacji, pracownikami specjalistycznymi, biblioteką szkolną i pełnym zapleczem socjalnym.

Uczniowie kształceni są w zawodach : technik elektronik, technik mechatronik oraz w profilach : zarządzanie informacją i mechatroniczny. Natomiast w klasach Zasadniczej Szkoły Zawodowej uczniowie kształceni są w zależności od potrzeb indywidualnych w oddziałach wielozawodowych.

W zakresie kształcenia zawodowego, placówka współpracuje z miejscowymi zakładami pracy (ChOFUM) oraz z zakładami z Legnickiej Specjalnej Strefy Ekonomicznej (Volkswagen Motor Polska, Hörmann, SITECH" oraz Volkswagen Bildungsinstitut w Zwickau.

Działalność kulturalno - rozrywkowa

Chocianowski Ośrodek Kultury w Chocianowie .

Wg stanu na dzień 31 grudnia 2003r. ChOK zatrudniał łącznie 13 osób.

W Chocianowskim Ośrodku Kultury oraz w jednostkach podległych tj. świetlice i Wiejskie Ośrodki Kultury na terenie wiejskim odbywa się corocznie wiele imprez o charakterze kulturalnym, sportowym i rekreacyjnym.

Stałymi imprezami prowadzonymi przez Chocianowski Ośrodek Kultury w Chocianowie corocznie są:

- Finały Wielkiej Orkiestry Świątecznej Pomocy,
- Blok imprez – Ferie zimowe,
- Gminny konkurs „Pisanka – Kraszanka”,
- Festyn „Majówka w Gminie”,
- Blok imprez skierowany do dzieci i młodzieży w okresie wakacji,
- Gminny Dzień Seniora,
- Wieczornica z okazji Święta Niepodległości,
- Gminny konkurs „Stroiki, ozdoby świąteczne”,
- Spotkania wigilijne

PLAN ROZWOJU LOKALNEGO GMINY CHOCIANÓW

W każdym miesiącu oprócz stałych imprez, spotkań odbywają się dyskoteki dla dzieci i młodzieży, koncerty grup muzycznych i spektakle teatralne przy współpracy z Miejsko-Gminną Komisją Rozwiązywania Problemów Alkoholowych, oraz stałe zajęcia tj. próby grup rockowych, break dance, grup tanecznych dziecięcych (disco, taniec towarzyski) szachy, go, nauka gry na instrumentach, próby zespołu „Wrzos” i orkiestry dętej.

Również w Wiejskich Ośrodkach Kultury i Świetlicach wiejskich odbywa się szereg imprez skierowanych do lokalnej społeczności .

Chocianowski Ośrodek Kultury prężnie współpracuje ze wszystkimi placówkami oświatowymi w mieście i gminie, Miejsko-Gminną Komisją Rozwiązywania Problemów Alkoholowych, Związkiem Zawodowym NSZZ „Solidarność”, Emerytami i Rencistami, Blastexpołem, Cho FUM S.A., cukiernią „Bartek”, firmą

„Hrebenex” restauracją „Dorotka” i „Słoneczna”, Ochotniczą Strażą Pożarną, Komisariatem Policji oraz osobami fizycznymi, które wspierają działalność kulturalno-rozrywkową na terenie Gminy.

Biblioteka Miejska w Chocianowie

Biblioteka Publiczna Miasta i Gminy Chocianów jest instytucją upowszechniania kultury gromadzącą, opracowującą i udostępniającą zbiory wszystkim zainteresowanym.

Na strukturę organizacyjną Biblioteki Publicznej składają się : wypożyczalnia dla dorosłych, czytelnia, dział gromadzenia i opracowania księgozbioru oraz 6 filii : filia dla dzieci w Chocianowie oraz filie wiejskie w Chocianowcu, Parchowie, Trzebnicach, Szklarach Dolnych i Żabicach.

Księgozbiór Biblioteki na koniec 2003r. liczył 54.494 książki.

Z zasobów bibliotecznych korzysta średnio ok. 1900 czytelników. Największą grupę stanowią dzieci i młodzież.

Biblioteka oprócz podstawowych zadań statutowych prowadzi również działalność informacyjną i kulturalno-oświatową poprzez różnorodne formy typu zajęcia plastyczne, gry i zabawy na wolnym powietrzu, konkursy i zabawy literackie, konkursy wiedzy o książce itp.

Ochrona zdrowia

Samodzielny Publiczny Zakład Opieki Zdrowotnej w Chocianowie funkcjonuje jako jednostka samodzielna od 01.01.1999r. Jego organem założycielskim oraz prowadzącym jest Gmina Chocianów. W skład struktury zakładu wchodzi trzy jednostki organizacyjne:

- Przychodnia Rejonowa w Chocianowie,
- Wiejski Ośrodek Zdrowia w Trzebnicach,
- Punkt Lekarski w Parchowie,

Zakład zabezpiecza opiekę dla ponad 11 000 pacjentów w zakresie Podstawowej Opieki Zdrowotnej, Stomatologii, Rehabilitacji, Ambulatoryjnej Opieki Specjalistycznej, Higieny Szkolnej, Medycyny Pracy. Rocznie przyjmowanych jest we wszystkich komórkach łącznie ok. 100.000 pacjentów. Zakład zabezpiecza opiekę całodobowo w porozumieniu m.in. Pogotowiem Ratunkowym, które ma swoją podstawę w budynku Przychodni Rejonowej.

Zakład rozlokowany jest w czterech budynkach.

► Budynek Przychodni Rejonowej w Chocianowie liczy 650 m² powierzchni i kubaturę 2 500 m³. Budynek składa się z parteru i dwóch pięter.

► Budynek Ośrodka Zdrowia w Trzebnicach_o powierzchni 336,4 m² składa się z parteru i jednego piętra. Całość wykorzystywana jest na potrzeby SP ZOZ-u.

► Budynek Punktu Lekarskiego w Parchowie zajmowany jest przez SP ZOZ w połowie, drugą część stanowi prywatne mieszkanie. Powierzchnia 87,6 m² znajduje się w całości na parterze budynku.

PLAN ROZWOJU LOKALNEGO GMINY CHOCIANÓW

Pomieszczenia są wyremontowane, dostosowane dla osób niepełnosprawnych. W pełni zabezpiecza potrzeby lokalowe na działalność Zakładu.

► Centrum Rehabilitacji w Chocianowie znajduje się w oddzielnym budynku, adaptowanym po byłym żłobku na potrzeby służby zdrowia. Całość parteru budynku jest odnowiona, łącznie z ociepleniem ścian zewnętrznych. Budynek przystosowany dla potrzeb osób niepełnosprawnych.

3. Określenie grup mieszkańców wymagających wsparcia

W ramach pomocy społecznej na szczeblu gminnym działalność prowadzi Ośrodek Pomocy

Spółecznej w Chocianowie przy ul. 3-go Maja 2. Zadania swoje realizuje w odremontowanych i zmodernizowanych pomieszczeniach po byłym żłobku. Parter tego budynku został zaadaptowany na potrzeby służby zdrowia i pomocy społecznej.

Aktualnie głównym powodem przyznania świadczeń z pomocy społecznej jest bezrobocie.

Bezrobocie jest jednym z najtrudniejszych zadań stojących przed organami pomocy społecznej, ponieważ jest skutkiem innych problemów występujących w rodzinach, a mianowicie : nadużywanie alkoholu, bezradność w sprawach opiekuńczo-wychowawczych co w efekcie prowadzi do ubóstwa.

Powody przyznania pomocy społecznej

Powody trudnej sytuacji życiowej	Liczba rodzin	Liczba osób w rodzinach	Liczba rodzin	Liczba osób w rodzinach	Liczba rodzin	Liczba osób w rodzinach	Liczba rodzin	Liczba osób w rodzinach	Licz. rodzin	Liczba osób w rodzinach
	1999r.	1999r.	2000r.	2000r.	2001r.	2001r.	2002r.	2002r.	2003r.	2003r.
Ubóstwo	709	3028	699	3145	681	2996	606	2688	569	1998
Sieroctwo	-	-	-	-	-	-	-	-	-	-
Bezdomność	1	2	-	-	-	-	-	-	-	-
Potrzeba ochrony macierzyństwa	76	235	66	297	58	261	41	184	55	217
Bezrobocie	498	2241	428	1926	434	2241	420	1764	365	1533
Niepełnosprawn.	125	375	74	266	125	343	107	375	103	297
Długotrwała choroba	136	422	132	541	136	586	120	492	105	216
Bezradność w sprawach opiekuńczych i prowadzenia gosp. domow.	128	589	157	722	159	729	156	655	131	537
W tym rodziny niepełne	68	238	97	295	97	339	89	284	72	223
Rodziny wielodzietne	60	330	60	360	62	383	67	408	59	247
Alkoholizm	42	134	40	180	14	63	5	22	9	41
Narkomania	2	2	-	-	-	-	-	-	-	-
Trudność w przystosowaniu do życia po opuszczeniu zakładu karnego	6	23	7	21	6	6	4	4	1	1
Kłęska żywiołowa i ekologiczna	-	-	-	-	16	52	2	5	-	-

PLAN ROZWOJU LOKALNEGO
GMINY CHOCIANÓW

Z powyższego zestawienia wynika, że zasadniczym powodem korzystania z pomocy społecznej jest ubóstwo, bezrobocie oraz niepełnosprawność i długotrwała choroba.

Marginalna skala dotyczy problemów sieroctwa, bezdomności, narkomanii, trudności w przystosowaniu do życia po opuszczeniu zakładu karnego oraz klęski żywiołowej i ekologicznej. Jednym z najbardziej niepokojących problemów jest też utrzymujący się poziom liczby osób niepełnosprawnych.

Wychodząc naprzeciw problemom osób niepełnosprawnych, grupa osób będących niepełnosprawnymi i dotkniętych tym problemem poprzez osoby najbliższe, utworzyła *Stowarzyszenie na rzecz dzieci i dorosłych specjalnej troski* z siedzibą w Chocianowie.

Celem Stowarzyszenia jest organizowanie samopomocy członkowskiej we własnym środowisku

niepełnosprawnych, mających na celu przeciwdziałanie uczuciu osamotnienia, rezygnacji i bezwartościowości szczególnie wśród najbardziej poszkodowanych. Stowarzyszenie organizuje raz w roku turnusy dla osób niepełnosprawnych, doradztwo dla tych osób, pomoc w zakupie drogich leków i sprzętu rehabilitacyjnego.

Innym znaczącym problemem na terenie Gminy jest problem sięgania po środki zmieniające świadomość (alkohol, narkotyki, leki psychotropowe).

Problem ten dotyczy różnych grup społecznych i osób w różnym wieku. Gmina Chocianów posiada duże doświadczenia w zakresie profilaktyki i rozwiązywania problemów alkoholowych .

Zadania w tym zakresie określone ustawą z dnia 26.10.1982r. (z póź.zm.) o wychowaniu w trzeźwości i przeciwdziałaniu alkoholizmowi – znajdują swoje odzwierciedlenie w postaci jasno określonych najważniejszych kierunków i sposobów działania w Gminie.

Podstawą do realizacji tych zadań jest „Gminny Program Profilaktyki i Rozwiązywania Problemów Alkoholowych” przyjmowany corocznie przez Radę Miejską w Chocianowie.

„Program” na rok 2004 uwzględnia zmiany wprowadzone ustawą o zatrudnieniu socjalnym i innymi ustawami z zakresu zabezpieczenia społecznego oraz ustawą o przeciwdziałaniu narkomanii, stanowi wytyczną do podejmowania szeroko zakrojonych działań i przedsięwzięć w zakresie profilaktyki i rozwiązywania problemów alkoholowych, przeciwdziałania przemocy i przeciwdziałania narkomanii.

W ramach „Programu” realizowane są programy tematyczne na bazie *Chocianowskiego Centrum Profilaktyki* w tym : świetlicy socjoterapeutycznej, punktów konsultacyjnych ds. uzależnień i przemocy, środowiskowych grup terapeutycznych i wsparcia oraz poradni rodzinnej. Centrum do swojej dyspozycji posiada odpowiednio przystosowane i wyposażone pomieszczenia przy ul. 3- go Maja 2 w Chocianowie.

Powstanie tej docelowej placówki otwiera zarówno szerokie możliwości działalności w zakresie szeroko rozumianej profilaktyki i rozwiązywania problemów alkoholowych jak również stwarza możliwość zcentralizowania dotychczas prowadzonych działań .

Głównym realizatorem i inicjatorem zadań określonych w „Programie” jest powołana przez Burmistrza Miasta i Gminy Chocianów *Miejsko Gminna Komisja Rozwiązywania Problemów Alkoholowych* oraz *Koordinator ds. Profilaktyki i Rozwiązywania Problemów Alkoholowych*.

Gmina wspomaga również działalność placówek leczenia odwykowego, poradni odwykowych i grupy samopomocowej AA „*Jaskółka*” w Chocianowie.

Dużym osiągnięciem w zakresie realizacji w/w zadań jest uznanie naszej Gminy jako jednej z wyróżnionych stu Gmin wiodących w rozwiązywaniu problemów alkoholowych w skali całej Polski .

PLAN ROZWOJU LOKALNEGO
GMINY CHOCIANÓW

Liczba osób i rodzin objętych pomocą

		Liczba osób, którym przyznano świadczenie w trybie decyzji	Liczba rodzin	Liczba osób w rodzinach ogółem
Świadczenia przyznane w ramach zadań zleconych i własnych	1999r.	852	789	3377
	2000r.	782	738	3321
	2001r.	798	771	3256

	2002r.	794	730	3129
	2003r.	741	671	2865
Świadczenia przyznane w ramach zadań zleconych	1999r.	585	543	2489
	2000r.	446	445	1985
	2001r.	368	365	1256
	2002r.	401	399	1324
	2003r.	339	338	1024
Świadczenia przyznane w ramach zadań własnych	1999r.	659	586	2637
	2000r.	475	432	1689
	2001r.	531	505	2115
	2002r.	560	481	1950
	2003r.	540	472	1982

Źródło: Dane Miejskiego Ośrodka Pomocy Społecznej w Chocianowie

- Formy świadczenia pomocy społecznej w ramach zadań zleconych
 - przyznawanie i wypłacanie zasiłków stałych,
 - opłacanie składek na ubezpieczenie zdrowotne określonych w przepisach o powszechnym ubezpieczeniu w NFZ,
 - organizowanie i świadczenie specjalistycznych usług opiekuńczych w miejscu zamieszkania dla osób z zaburzeniami psychicznymi,
 - przyznawanie i wypłacanie zasiłków celowych na pokrycie wydatków związanych z kłęską żywiolowa lub ekologiczna,
 - realizacja zadań wynikających z rządowych programów pomocy społecznej, mających na celu ochronę poziomu życia osób, rodzin i grup społecznych oraz rozwój specjalistycznego wsparcia.
- Formy świadczenia pomocy społecznej w ramach zadań własnych

Zadania obowiązkowe:

 - przyznawanie i wypłacanie zasiłków okresowych
 - przyznawanie i wypłacanie zasiłków celowych
 - przyznawanie i wypłacanie zasiłków celowych na pokrycie wydatków powstałych w wyniku zdarzenia losowego
 - przyznawanie i wypłacanie zasiłków celowych na pokrycie wydatków na świadczenia zdrowotne osobom bezdomnym oraz innym osobom nie mającym dochodu i możliwości uzyskania świadczeń na podstawie przepisów o powszechnym ubezpieczeniu w NFZ,
 - dożywianie dzieci,
 - sprawianie pogrzebu, w tym osobom bezdomnym,
 - kierowanie do domu pomocy społecznej i ponoszenie odpłatności za pobyt mieszkańca gminy w tym domu,
 - organizowanie i świadczenie usług opiekuńczych, w tym specjalistycznych, w miejscu zamieszkania.

PLAN ROZWOJU LOKALNEGO
GMINY CHOCIANÓW

Zadania własne gminy:

- przyznawanie i wypłacanie zasiłków specjalnych celowych,
- przyznawanie i wypłacanie pomocy na ekonomiczne usamodzielnienie w formie zasiłków , pożyczek oraz pomocy w naturze,
- prowadzenie i zapewnienie miejsc w domach pomocy społecznej i ośrodkach wsparcia o zasięgu gminy oraz kierowanie do nich osób wymagających opieki.

4. Analiza zasobów mieszkaniowych Gminy Chocianów.

Jednym z podstawowych praw człowieka jest prawo do mieszkania. Niestety kryzysowy stan mieszkalnictwa w Polsce sprawia, że w ostatnim okresie wielu ludzi (szczególnie młodych) nie może skorzystać z tego dobra. Na ten stan istotny wpływ mają n/w czynniki:

- istniejący ogromny deficyt mieszkaniowy,
- załamanie się w ostatnich latach budownictwa mieszkaniowego,
- zły stan techniczny istniejących zasobów mieszkaniowych i związane z tym ogromne potrzeby remontowo-modernizacyjne,
- polityka mieszkaniowa państwa,
- kryzys finansów publicznych państwa,

Na terenie miasta i gminy Chocianów występuje budownictwo mieszkaniowe zarówno wielorodzinne jak i jednorodzinne.

Struktura własnościowa zasobów mieszkaniowych na terenie miasta i gminy kształtuje się następująco :

Miasto

WYSZCZEGÓLNIENIE m – mieszkania p – pow. Użytkowa mieszkań w m ² l - ludność	Ogółem	Mieszkania stanowiące własność					
		Osób fizycznych	Spółdzielni Mieszkaniowej	gminy	Skarbu Państwa	Zakładów pracy	Pozostałych podmiotów
OGÓLEMm	2 617	957	980	600	50	25	5
p	160 627	72 759	54 194	27 779	4 095	1 584	216
w tym zamieszkałe stalem	2 583	943	967	594	49	25	5
p	158 986	71 976	53 573	27 572	4 065	1 584	216
l	8 320	2 851	3 301	1 921	165	77	5
Mieszkania w budynkach wybudowanych w latach:							
przed 1918.....m	408	191	--	189	5	18	5
p	24 646	14 059	--	8 972	259	1 140	216
1918 – 1944m	523	313	--	198	5	7	--
p	33 015	22 700	--	9 532	339	444	--
1945 – 1970.....m	379	221	54	101	3	--	--
p	18 203	11 302	2 293	4 150	458	--	--
1971 – 1978 -----m	253	31	207	15	--	--	--
p	12 659	3 115	8 884	660	--	--	--
1979 – 1988m	714	69	559	80	6	--	--
p	43 422	5 969	33 313	3 708	432	--	--
1989 – 2002.....m	298	108	159	--	31	--	--
p	25 722	13 453	9 662	--	2 607	--	--
w tym w latach 2001-2002 ..m	11	11	--	--	--	--	--
p	1 600	1 600	--	--	--	--	--
będących w budowiem	4	4	--	--	--	--	--
p	596	596	--	--	--	--	--
nie ustalonom	38	20	1	17	--	--	--
p	2 364	1 565	42	757	--	--	--

Źródło : Spis powszechny 2002

WYSZCZEGÓLNIENIE m – mieszkania p – pow. Użytkowa mieszkań w m ² l - ludność	Ogółem	Mieszkania stanowiące własność					
		Osób fizycznych	Spółdzielni Mieszkaniowej	gminy	Skarbu Państwa	Zakładów pracy	Pozostałych podmiotów
OGÓŁEMm	1 215	1 137	--	37	27	10	4
p	122 700	117 720	--	1 838	1 950	776	416
w tym zamieszkałe stalem	1 207	1 131	--	37	25	10	4
p	122 030	117 150	--	1 838	1 850	776	416
l	4 759	4 483	--	157	87	27	5
Mieszkania w budynkach wybudowanych w latach:							
przed 1918.....m	423	396	--	7	11	8	1
p	41 623	39 686	--	411	798	628	100
1918 – 1944m	517	494	--	8	13	#	1
p	51 891	50 251	--	509	881	50	200
1945 – 1970.....m	34	31	--	--	#	#	1
p	2 925	2 729	--	--	46	98	52
1971 – 1978 -----m	86	64	--	22	--	--	--
p	6 057	5 139	--	918	--	--	--
1979 – 1988m	70	68	--	--	#	--	1
p	9 322	9 168	--	--	90	--	64
1989 – 2002.....m	71	70	--	--	#	--	--
p	9 167	9 032	--	--	135	--	--
w tym w latach 2001-2002 ..m	16	16	--	--	--	--	--
p	2 103	2 103	--	--	--	--	--
będących w budowiem	10	10	--	--	--	--	--
p	1 315	1 315	--	--	--	--	--
nie ustalonom	4	4	-	--	--	--	--
p	400	400	--	--	--	--	--

Źródło : Spis powszechny 2002

Mieszkaniowe zasoby Gminy Chocianów

Ustawa z dnia 21 czerwca 2001r. o ochronie praw lokatorów, mieszkaniowym zasobie gminy i o zmianie Kodeksu cywilnego (Dz.U.Nr 71, poz. 733, z 2002r. Nr 113, poz. 984 i Nr 168, poz. 1383) stanowi, iż jednym z zadań własnych gminy jest tworzenie warunków do zaspokajania potrzeb mieszkaniowych mieszkańców. W szczególności obowiązek ten dotyczy osób (rodzin) o niskich dochodach, a także zapewniania lokali socjalnych i zamiennych. W/w ustawa określa zakres obowiązków ciążących na gminie.

Do zadań własnych gminy należy

ust. 1 ustawy „Tworzenie warunków do zaspokajania potrzeb mieszkaniowych wspólnoty samorządowej.”

ust. 2 „Gmina, na zasadach i w wypadkach przewidzianych w ustawie, zapewnia lokale socjalne i lokale zamienne, a także zaspokaja potrzeby mieszkaniowe gospodarstw domowych o niskich dochodach.”

ust. 3 „ Gmina wykonuje zadania o których mowa w ust. 1 i 2, wykorzystując mieszkaniowy zasób gminy lub w inny sposób”.

ust. 4 „ Gminy mogą otrzymać dotacje celowe z budżetu państwa na zadania o których mowa w ust.1 i 2.”

GMINY CHOCIANÓW

Gminy nie uzyskują obecnie pomocy z budżetu państwa na rozbudowę własnych zasobów mieszkaniowych. Budowa nowych zasobów gminy finansowana jest z budżetów gmin. Dyspozycja art. 4 ust. 4 jest sformułowana w sposób fakultatywny. Budżet państwa nie korzystał dotąd z możliwości dotowania tego zadania własnego gminy.

Gospodarowanie zasobów mieszkaniowy Gminy Chocianów uregulowane jest w n/w dokumentach:

- „*Wieloletni program gospodarowania mieszkaniowym zasobem Gminy Chocianów*” (lata 2003-2006) – zatwierdzony uchwałą nr LIII/349/2002 Rady Miejskiej w Chocianowie z dnia 26 września 2002r.,
- „*Zasady wynajmowania lokali mieszkalnych wchodzących w skład mieszkaniowego zasobu Gminy Chocianów*” – zatwierdzone uchwałą nr LIII/350/2002 Rady Miejskiej w Chocianowie z dnia 26 września 2002r.
- „*Zasady polityki czynszowej dotyczącej zasobów mieszkaniowych gminy Chocianów*” – zatwierdzone uchwałą Nr III/25/2002 Rady Miejskiej w Chocianowie z dnia 12 grudnia 2002r.

Stan zasobów mieszkaniowych Gmin – stan na 31.12.2003r.

Miasto Chocianów

- 21 budynków i 120 mieszkań w tych budynkach stanowi 100% własność Gminy,
- w 110 budynkach stanowiących współwłasność Gminy i osób fizycznych – 407 mieszkań jest własnością Gminy,

Teren wiejski

- 7 budynków i 13 mieszkań w tych budynkach stanowi 100% własność Gminy,
- w 6 budynkach stanowiących współwłasność Gminy i osób fizycznych – 28 mieszkań jest własnością Gminy,

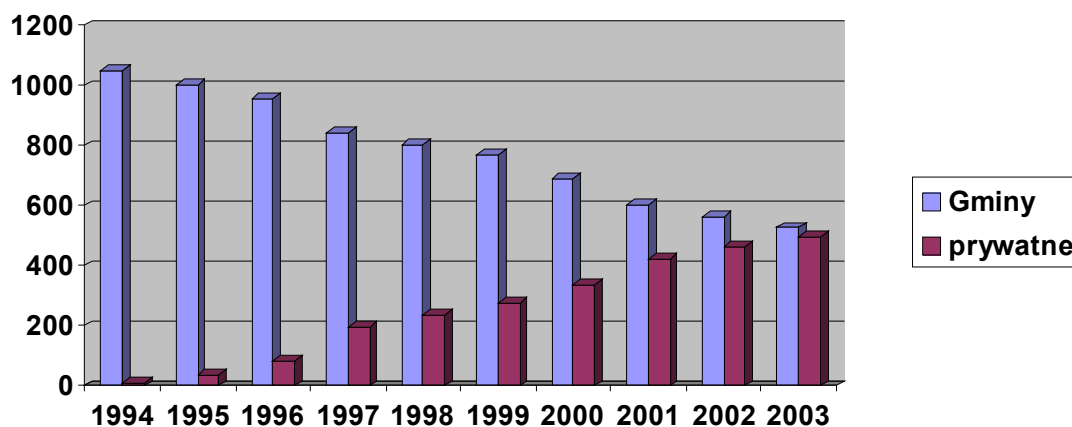
Zasobem mieszkaniowym Gminy Chocianów zarządza Miejski Zakład Gospodarki Komunalnej i Mieszkaniowej w Chocianowie – zakład budżetowy.

Zarządcą 27 budynków stanowiących współwłasność Gminy i osób fizycznych są samodzielne wspólnoty mieszkaniowe.

Niektóre dane dotyczące mieszkań stanowiących własność Gminy – spis Spisu powszechnego 2002

- mieszkania zamieszkane stale – 631,
- przeciętna ilość izb w 1 mieszkaniu – 2,73,
- mieszkania zamieszkałe na stałe – 631,
- ludność w mieszkaniach – 2 078 osób,
- gospodarstw domowych – 670,
- mieszkania wyposażone w wodociąg – 637,
- mieszkania wyposażone w ustęp splukiwany – 531,
- mieszkania wyposażone w łazienkę – 480,
- mieszkania wyposażone w ciepłą wodę bieżącą – 247; w tym ogrzewaną poza mieszkaniem – 31, ogrzewaną w mieszkaniu – 216,
- mieszkania wyposażone w centralne ogrzewanie : 136 c.o. zbiorowe i 147 c.o. indywidualne,
- mieszkania wyposażone w piece – 341, i inne systemy grzewcze – 12,

Prywatyzacja mieszkań komunalnych na przestrzeni lat 1994-2003



Zasoby mieszkaniowe Spółdzielni Mieszkaniowej

Zasoby mieszkaniowe Chocianowskiej Spółdzielni Mieszkaniowej w Chocianowie należą do stosunkowo młodych zasobów wybudowanych w technologii „wielkiej płyty”. Blisko 100% lokali mieszkalnych zaliczyć należy do pełno standardowych z centralnym ogrzewaniem, centralną ciepłą wodą, łazienkami.

Zasoby mieszkaniowe Chocianowskiej Spółdzielni Mieszkaniowej wg stanu na dzień 31.12.2003r. przedstawiają się następująco:

- ilość budynków mieszkalnych – 31
- ilość lokali mieszkalnych – 1 010
- średnia ilość izb w lokalu mieszkalnym – 3
- ilość osób zamieszkujących zasoby mieszkaniowe – 3 152
- średnia ilość osób w mieszkaniu – 3
- powierzchnia użytkowa w przeliczeniu na 1 osobę – 17,65 m²

Pozostałe zasoby mieszkaniowe (zakładowe, prywatne, jednorodzinne, Skarbu Państwa)

W zasobach tych znajduje się ok. 2.368 mieszkań

Potrzeby mieszkaniowe:

Okres oczekiwania na przydział lokalu mieszkalnego z mieszkaniowego zasobu Gminy Chocianów wynosi kilka lat. Aby zostać zakwalifikowanym do otrzymania lokalu mieszkalnego wchodzącego w skład mieszkaniowego zasobu Gminy Chocianów należy spełnić łącznie rygorystyczne warunki wynikające z uchwały nr LIII/350/2002 Rady Miejskiej w Chocianowie z dnia 26 września 2002r. w sprawie *zasady wynajmowania lokali mieszkalnych wchodzących w skład mieszkaniowego zasobu Gminy Chocianów* :

- nie posiadają tytułu prawnego do zajmowania innego lokalu i są stale zamieszkują od co najmniej 5 lat na terenie naszej Gminy,
- zamieszkują w lokalach, w których na jedną osobę uprawnioną przypada mniej niż 5m² powierzchni mieszkalnej,
- osiągają dochód miesięczny brutto w wysokości 100% najniższej emerytury w przeliczeniu na członka rodziny, a w przypadku osoby samotnej 150% najniższej emerytury,

Kwalifikowanie osób, z którymi będą zawarte umowy o najem lokali mieszkalnych na czas nieoznaczony i o najem lokali socjalnych jest dokonywane z udziałem Społecznej Komisji Mieszkaniowej powołanej Zarządzeniem Burmistrza Miasta i Gminy.

Ustalanie list osób spełniających kryteria do zawarcia umowy o najem lokalu mieszkalnego i o najem lokalu socjalnego następuje w formie rocznych list osób, z którymi umowa najmu powinna być zawarta.

Lista osób spełniających kryteria do zawarcia umowy o najem lokalu mieszkalnego na rok 2004 obejmuje – 11 rodzin dwu-, trzy-, cztero- i sześćoosobowych.

Lista osób spełniających kryteria do zawarcia umowy o najem lokalu socjalnego na rok 2004 obejmuje – 37 rodzin jedno-, dwu-, trzy-, cztero-, pięcioosobowych.

Liczba oczekujących na umieszczenie na powyższych listach obejmuje 54 rodziny, które spełniają opisane powyżej kryteria.

Dokonując analizy potrzeb mieszkaniowych lokalnej społeczności należy również uwzględnić te osoby (rodziny), które nie spełniają łącznych kryteriów określonych w cytowanej Uchwale Rady Miejskiej w Chocianowie z dnia 26 września 2002r. . Przyczyną udzielonej odmowy zakwalifikowania do otrzymania skierowania o zawarcie umowy najmu lokalu mieszkalnego lub socjalnego wchodzącego w skład mieszkaniowego zasobu Gminy Chocianów było:

- zamieszkiwanie w lokalu, w którym powierzchnia mieszkalna przekracza ustalony pułap 5m²/osobę ,
- przekroczenie przez wnioskodawcę ustalonego pułapu dochodu,

Osoby te, w większości ludzie młodzi, nie spełniają tych kryteriów oraz nie mając szans na zakup mieszkania na rynku wtórnym ze względów finansowych, zmuszonych jest wynajmować mieszkania. Ich ilość jest trudna do ustalenia albowiem są to tzw. „dzikie” wynajmy lub podnajmy bez umów i przestrzegania dyscypliny meldunkowej (duży wpływ ustawy o ochronie lokatorów oraz mała skuteczność organów podatkowych).

Na podstawie informacji uzyskanej z Chocianowskiej Spółdzielni Mieszkaniowej i od Zarządców Wspólnot Mieszkaniowych należy przyjąć, że ok. 15% mieszkań stanowiących własność osób fizycznych wykupionych od Gminy i Spółdzielni jest wynajmowanych.

Wg danych statystycznych (Spis powszechny 2002) :

- 31 gospodarstw domowych zamieszkuje w lokalach stanowiących własność osób fizycznych na podstawie najmu,
- 53 gospodarstwa domowe zamieszkuje w lokalach na zasadach podnajmu,
- 460 gospodarstw domowych zamieszkuje w lokalach na zasadach pokrewieństwa,
- 27 gospodarstw domowych zamieszkuje w lokalach bez określenia tytułu zajmowania mieszkania

Prognozy rozwoju budownictwa mieszkaniowego.

W najbliższych latach Chocianowska Spółdzielnia Mieszkaniowa nie planuje jakichkolwiek inwestycji mieszkaniowych. Gmina Chocianów mimo złożonej i trudnej sytuacji finansowej, po przejściu w stanie surowym zamkniętym dwóch budynków o łącznej liczbie 24 lokali mieszkalnych od Nadleśnictwa Chocianów, zakończy ich proces inwestycyjny i przekaże do zasiedlenia. Rozwiązaniem problemu mieszkaniowego będzie również budowa budynku socjalnego o liczbie dwunastu mieszkań do którego zostaną przesiedlone osoby z zalegające z opłatami czynszu najmu i zakłócające porządek regulaminu domowego oraz osoby posiadające wyroki o eksmisję.

IV. GOSPODARKA I RYNEK PRACY

Gmina Chocianów jest gminą, w której obserwuje się od wielu lat bardzo wysoki odsetek ludności utrzymującej się ze źródeł poza rolniczych. Zasadniczy wpływ na taką sytuację miał rozwój polskiego przemysłu miedziowego, którego początki sięgają lat pięćdziesiątych. Budowa kopalń miedzi w rejonie Lubina i Polkowic zapewniła pracę połowie ludności w wieku produkcyjnym z terenu naszej Gminy. Dziś liczba ta zmalała do kilkunastu procent.

Powołana w kwietniu 1997r. na okres 20 lat Legnicka Specjalna Strefa Ekonomiczna stworzyła szansę zatrudnienia dla mieszkańców naszej Gminy, w szczególności ludzi młodych .

W polkowickiej części specjalnej strefy ekonomicznej podmioty gospodarcze reprezentujące kapitał zagraniczny stworzyły nowe miejsca pracy . W fabrykach Volkswagena, Royal Europa, CCC czy Sitech zatrudnionych zostało kilkaset mieszkańców naszej Gminy.

W strukturze podmiotów gospodarczych udział podmiotów związanych z działalnością rolniczą jest bardzo niewielki co jednoznacznie potwierdza tezę iż decydujący wpływ na rozwój Gminy i jej struktury społecznej mają nierolnicze źródło utrzymania ludności Gminy i poza rolnicze podmioty gospodarcze.

Struktura zatrudnienia na terenie Gminy kształtuje się następująco

Wyszczególnienie	Razem	Praca najemna	Praca na własny rachunek własny	W tym w swoim gospodarstwie rolnym (działce rolnej)
Ogółem	4.138	3.653	485	239
w tym				
- mężczyźni	2.524	2.269	255	116
- kobiety	1.614	1.384	230	123
Ogółem miasto	2.798	2.609	189	22
w tym				
- mężczyźni	1.675	1.569	106	15
- kobiety	1.123	1.040	83	7
Ogółem wieś	1.340	1.044	296	101
w tym				
- mężczyźni	849	700	149	116
- kobiety	491	344	147	170

Źródło : Spis powszechny 2002

Głównymi pracodawcami na terenie Gminy są:

- ▶ Fabryka Urządzeń Mechanicznych CHOFUM S.A. w Chocianowie – produkcja tokarek sterowanych numerycznie, cylindrów i walców papierniczych, odlewy żeliwne,
- ▶ Centrum Remontowo-Handlowe „REMA” Sp. z o.o. w Chocianowie – remonty podzespołów układów napędowych maszyn górniczych i budowlanych,
- ▶ BLASTEXPOL Sp. z o.o. Duninów – materiały wybuchowe i technika strzelnicza
- ▶ ISE INDUSTRIES Poland Sp. z o.o. Chocianów – produkcja zawiasów samochodowych,
- ▶ Zakład Produkcji Spożywczej RAG Oddział Chocianów – produkcja spożywcza
- ▶ EUROKONFEX Sp. z o.o. Chocianów – produkcja odzieżowa
- ▶ Miejski Zakład Gospodarki Komunalnej i Mieszkaniowej w Chocianowie – usługi komunalne,
- ▶ Przedsiębiorstwo Wodociągowo-Kanalizacyjne Sp. z o.o. w Chocianowie – dostawa wody i odbiór ścieków,
- ▶ Nadleśnictwo Chocianów,

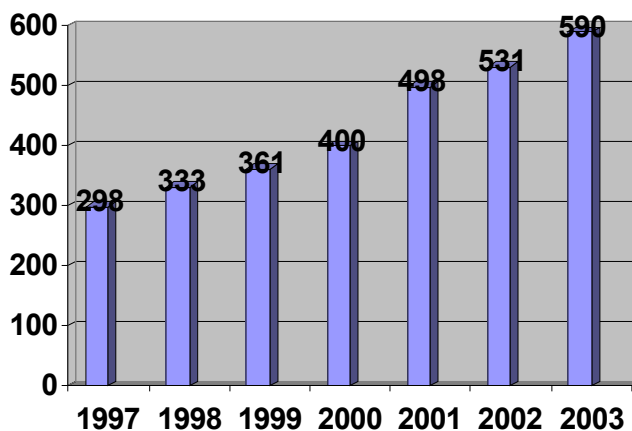
Pozostali więksi pracodawcy :

- Bank Spółdzielczy Wschowa O/Chocianów,
- Bank Zachodni WBK S.A. 1 Oddział w Chocianowie,
- Chocianowska Spółdzielnia Mieszkaniowa w Chocianowie,
- „CHOMET” Firma Produkcyjno – Usługowo - Handlowa S.C. w Chocianowie,
- „Cho - Poż” Przedsiębiorstwo – Handlowo-Usługowe S.C. w Chocianowie,
- „JURAS” Przedsiębiorstwo Handlowo-Usługowe w Chocianowie,
- „MEGPOL” Zakład Mechaniczny Produkcyjno– Usługowo - Handlowy w Chocianowie,
- „Metal-Work” Zakład Produkcyjno – Handlowo - Usługowy w Chocianowie,

Ważnymi pracodawcami na terenie Gminy nienależącymi do branży przemysłowej są również : Samodzielny Publiczny Zakład Opieki Zdrowotnej, instytucje edukacyjne (szkolnictwo przedszkolne, podstawowe, gimnazjalne i ponad gimnazjalne) i instytucje oświatowo-kulturalne (ośrodki kultury, biblioteki).

Na terenie Gminy zarejestrowanych jest 590 podmiotów gospodarczych (stan na 31.12.2003r.) głównie małych i średnich.

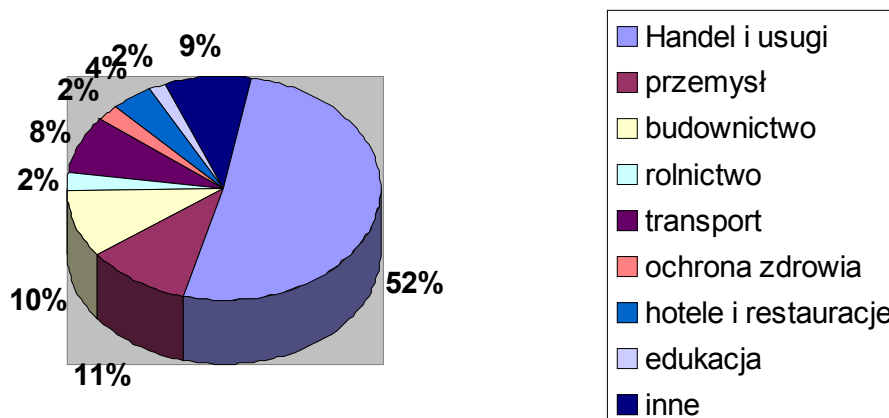
Liczba zarejestrowanych podmiotów gospodarczych na terenie Gminy wg ewidencji prowadzonej przez Burmistrza Miasta i Gminy Chocianów w latach 1997 – 2003



Źródło : opracowanie własne

Ilość zakładów osób fizycznych w latach 1989 – 2003 wzrosła o 50%. Największa ilość zlikwidowanych podmiotów gospodarczych zaobserwowano w latach 2000 – 2001. Jest to bez wątpienia spowodowane złą sytuacją gospodarczą kraju.

Struktura podmiotów gospodarczych wg rodzajów działalności w roku 2002 przedstawiała się następująco:



Źródło : opracowanie własne

Badając strukturę branż na terenie Gminy pod względem liczby zarejestrowanych podmiotów gospodarczych można zauważyć, że dominującą grupę stanowią przedsiębiorstwa w kategorii handel i usługi. Są to w większości małe przedsiębiorstwa zatrudniające kilka lub kilkanaście osób.

Reasumując należy stwierdzić, że na przestrzeni lat 1989 – 2003 w mieście i gminie Chocianów zarysowały się typowe dla małych i średnich gmin tendencje związane z transformacją ustrojową i przejściem do gospodarki wolnorynkowej. Do pozytywnych efektów zaliczyć należy stały wzrost ilości podmiotów gospodarczych prywatnych. Niewątpliwie do negatywnych zjawisk należy zaliczyć spadek ilości zatrudnionych osób w poszczególnych działach gospodarki narodowej. Planowane wdrożenie Programu Rozwoju Lokalnego Gminy Chocianów wraz z programem rewitalizacji zabytkowego układu urbanistycznego Placu Wolności i zabytkowego parku w mieście Chocianów – którego realizacja trwać będzie co najmniej kilka lat – poprzez uruchomienie szerokiego frontu prac inwestycyjnych stworzy szansę do zdynamizowania wzrostu ilości nowych podmiotów gospodarczych lub też wzrostu zatrudnienia w istniejących już firmach. Wpłynie to zatem na rozwój i wzrost konkurencyjności małych i średnich przedsiębiorstw działających na lokalnym rynku pracy.

V. ANALIZA SWOT

Identyfikacja atutów, problemów i zagrożeń, oraz szans rozwoju dokonana została podczas warsztatów strategicznych.

1. Atuty

Przedstawione poniżej atuty, zgrupowane zostały w sześć grup. W wielu przypadkach są one nierozłączne, mające dualny charakter. Mogą być jednocześnie np. atutami, które można wykorzystywać jako stymulatory rozwoju gospodarczego i atutami, które można wykorzystywać jako stymulatory rozwoju środowiskowego.

Atuty gospodarcze

- nieskażone lub skażone w niewielkim stopniu środowisko naturalne,
- sprzyjające turystyce ukształtowanie terenu, w tym walory krajobrazowe,
- duże i bogate przyrodniczo zasoby leśne,
- liczne walory ekoturystyczne,

W/w atuty można wykorzystać do rozwoju uzupełniającej funkcje gospodarcze działalności turystycznej

- dobre warunki dla rozwoju ekoroelnictwa,
- tradycje przemysłowe miasta,
- zasoby kopalin (żwir, piasek, torf),
- stosunkowo długi okres wegetacji roślin,
- liczne zasoby taniej siły roboczej,
- pałac,
- położenie w sąsiedztwie polkowickiej podstrefy Legnickiej Specjalnej Strefy Ekonomicznej,
- położenie gminy na terenie Legnicko-Głogowskiego Zagłębia Miedziowego,
- bogate zasoby wykwalifikowanej w kierunku technicznym siły roboczej,
- wysoka dostępność gruntów pod zabudowę gospodarczą lub mieszkalną,
- społeczność lokalna świadoma roli samorządu w kreowaniu gminnego rozwoju gospodarczego.

Atuty społeczne

- społeczność lokalna świadoma roli samorządu w kreowaniu gminnego rozwoju gospodarczego,
- korzystna struktura demograficzna,
- Stowarzyszenie na Rzecz Kompleksowej Przebudowy Wsi,
- wysoka aktywność społeczna mieszkańców,
- Zespół Szkół,
- wykwalifikowana kadra nauczycielska placówek oświatowych,
- filia Powiatowego Urzędu Pracy w Chocianowie,
- dobrze wyszkolone i sprawnie działające jednostki OSP.

Atuty lokalizacyjne

- położenie w sąsiedztwie gminy Polkowice i gminy miejskiej Lubin,
- położenie w sąsiedztwie polkowickiej podstrefy Legnickiej Specjalnej Strefy Ekonomicznej,
- położenie w pobliżu ważnych, międzynarodowych i krajowych szlaków komunikacyjnych.,
- położenie na terenie Legnicko-Głogowskiego Zagłębia Miedziowego.

Atuty samorządowe

- kreatywna, skuteczna i efektywnie działająca władza lokalna,
- wysoki stopień wyczulenia władzy lokalnej na potrzeby „słabych” grup społecznych,
- udział Gminy Chocianów w Związku Gmin Zagłębia Miedziowego.

Atuty środowiskowe

- pałac,
- zespół „Echo”,
- święto Kultury Łemkowskiej „Łemkowska Watra”

2. Problemy i zagrożenia

Identyfikacja problemów i zagrożeń dokonana została przy przyjęciu następującego założenia:

- ▶ zarówno problemy, jak i zagrożenia mogą mieć charakter (źródło pochodzenia) endogeniczny lub egzogeniczny,
- ▶ utrzymywanie się w długim okresie czasu w przyszłości istniejącego już dziś problemu

może być traktowane jako zagrożenie. Niemal każdy problem implikuje lub może implikować zjawiska negatywne hamujące społeczny, gospodarczy, czy też środowiskowy rozwój gminy. Możliwość utrzymywania się problemu jest zatem zagrożeniem.

Rolnictwo

- duży areal leżących odłogiem gruntów rolnych,
- pauperyzacja małych gospodarstw rolnych,
- brak lokalnej bazy przetwórstwa produktów rolnych wytwarzanych na terenie gmin.

Działalność gospodarcza

- niska dostępność małych przedsiębiorstw do zewnętrznych, zwrotnych źródeł finansowania,
- niska atrakcyjność inwestycyjna gminy,
- brak uzbrojonych terenów komunalnych przeznaczonych w miejscowych planach zagospodarowania przestrzennego na cele działalności gospodarczej,
- niska rentowność wielu podmiotów gospodarczych działających na terenie gminy.

Turystyka, sport i rekreacja

- niedorozwój infrastruktury turystycznej,
- niedostateczna baza usług okołoturystycznych,
- niedorozwój infrastruktury rekreacyjnej,
- niedorozwój infrastruktury sportowej,
- zły stan techniczny istniejących obiektów sportowo-rekreacyjnych,
- niedostatek oraz zły stan techniczny istniejących placów zabaw dla dzieci.

Rozwiązania organizacyjno prawne

- częsty brak związków między skalą niezbędnych do wykonania zadań a dochodami gminy,
- niestabilność ogólnokrajowych regulacji prawnych,

Ekologia

- wysokie prawdopodobieństwo degradacji środowiska naturalnego przy nadmiernym rozwoju przemysłu i tradycyjnych usług turystycznych,
- przedostawanie się bezpośrednio do środowiska naturalnego odpadów generowanych w gospodarstwach domowych i gospodarstwach rolnych,
- brak kompleksowego systemu gospodarki odpadami komunalnymi,
- wysoki stopień tzw. „niskiej emisji”,
- „dzikie” wysypiska odpadów,

Infrastruktura techniczna

- zły stan dróg transportu rolniczego,
- niesatysfakcjonujący stan techniczny wielu dróg i infrastruktury drogowej,
- brak kanalizacji na terenie wiejskim Gminy,
- niska dostępność infrastruktury technicznej na terenach budownictwa jednorodzinnego.

Bezrobocie

- wysoki poziom bezrobocia,
- niedostosowanie struktury wykształcenia i kwalifikacji mieszkańców gminy do aktualnych i przyszłych, nowoczesnych potrzeb rynku pracy,
- zagrożenia wynikające z bezrobocia: przestępczość, alkoholizm, narkomania, pauperyzacja, zacofanie, tzw. wtórny analfabetyzm,
- niski i bardzo niski poziom wykształcenia wielu osób bezrobotnych,
- przewaga kobiet wśród osób bezrobotnych.

Szkolnictwo

- niedoinwestowanie bibliotek,
- zły stan techniczny starej części gimnazjum i budynku Szkoły Podstawowej w Parchowie,
- niedobór nauczycieli języków obcych w placówkach szkolnych,
- brak sali gimnastycznej w Publicznym Gimnazjum w Chocianowie.

Bezpieczeństwo i porządek publiczny

- wzrost liczebności przestępstw popełnionych na terenie gminy, w tym również przestępstw ciężkich gatunkowo,
- spadek wieku sprawców przestępstw popełnianych na terenie gminy,
- wysokie zagrożenie pożarowe stwarzane przez nieużytki rolne, kompleksy leśne i osuszanie torfowisk,
- niedostateczny poziom wyposażenia technicznego i stan etatowy jednostki Policji,
- niski poziom bezpieczeństwa komunikacyjnego,
- wandalizm.

Zjawiska społeczne

- narkomania i alkoholizm,
- rozwój zjawisk patologicznych wynikających z bezrobocia,
- niewydolność wychowawcza wielu rodzin dysfunkcyjnych,
- migracja młodych, wykształconych ludzi z terenu gminy,
- rozwój postaw roszczeniowych niektórych grup społecznych.

Mieszkalnictwo

- zanik wszelkich form budownictwa wielorodzinnego,
- zły stan techniczny budynków komunalnych,
- brak mieszkań socjalnych.

3. Szanse rozwojowe

Grupa szans związanych z rolnictwem

- możliwość inicjacji i wsparcia przez samorząd lokalny procesu tworzenia grup producenckich,
- oferta pomocy finansowej Agencji Restrukturyzacji i Modernizacji Rolnictwa,
- rosnący popyt na „zdrową żywność”,

Grupa szans związanych z rozwojem usług turystycznych, paraturystycznych i okołoturystycznych

- rosnący zagraniczny i krajowy popyt na usługi ekoturystyczne i agroturystyczne,
- rosnący regionalny i subregionalny popyt na usługi rekreacji weekendowej,
- moda na zdrowy aktywny wypoczynek,
- stosunkowo wysoki popyt na turystykę historyczną i sentymentalną,
- stały wzrost popularności rekreacji rowerowej.

Grupa szans związanych z rozwojem mieszkalnictwa

- możliwość wykorzystania niewykorzystanych obecnie zasobów mieszkaniowych,
- zainteresowanie mieszkańców gmin ościennych działkami budowlanymi zlokalizowanymi na terenie Gminy Chocianów.

Grupa szans związanych z rozwojem szeroko rozumianej przedsiębiorczości

- fakt poszukiwania przez inwestorów krajowych i zagranicznych atrakcyjnych inwestycyjnie miejsc w Polsce,
- możliwość zmiany przeznaczenia gruntów rolnych o najsłabszej bonitacji na cele pozarolnicze,
- prawna możliwość współpracy jednostek samorządu terytorialnego z podmiotami gospodarczymi oraz skłonność lokalnych przedsiębiorców do prowadzenia takiej współpracy,
- popyt na rynkach zagranicznych na niektóre produkty wytwarzane na terenie gminy,

Grupa szans energetycznych

- możliwość redukcji kosztów eksploatacji obiektów dzięki termomodernizacji,
- rozwój nowych technologii energetycznych wykorzystujących odnawialne źródła energii oraz produkty rolne i odpady komunalne.

Grupa szans społecznych

- możliwość wykorzystania aktywności społecznej mieszkańców gminy do przeciwdziałania niektórym patologiom społecznym,
- możliwość wykorzystania i wspierania zaangażowania Księży Salezjanów w zakresie

- przeciwdziałania niektórym patologiom społecznym,
- możliwość skutecznego zapobiegania patologiom społecznym (np. poprzez rozwój usług kulturalnych i sportowych).

PLAN ROZWOJU LOKALNEGO
GMINY CHOCIANÓW

Grupa szans – możliwości działań samorządu gminy

- możliwość intensyfikacji współpracy międzysamorządowej w ramach Związku Gmin Zagłębia Miedziowego,
- możliwość wykorzystania faktów: wysokiego bezrobocia, pauperyzacji, recesji społeczno-kulturalnej jako kluczowego argumentu w ubieganiu się o wsparcie „instytucji pomocowych”,
- możliwość rozwoju samorządowej współpracy transgranicznej,
- możliwość udziału w procesie tworzenia instytucji rozwoju subregionu polkowickiego zainicjowanych przez władze powiatowe,
- integracja Polski z Unią Europejską,
- możliwość wykorzystania obecności gminy w stowarzyszeniu „Dolny Śląsk w Unii Europejskiej”,
- możliwość zaangażowania szerokich kręgów samorządowych, społecznych i gospodarczych w realizację programu kompleksowej przebudowy wsi.

VI UWARUNKOWANIA STRATEGICZNE PRZEDSIĘWZIĘCIA

Program rozwoju lokalnego Gminy Chocianów jest zgodny z następującymi dokumentami:

- Strategia Rozwoju Województwa Dolnośląskiego
- Strategią Rozwoju Powiatu Polkowickiego
- Strategią Rozwoju Gminy Chocianów
- Wieloletnim Planem Inwestycyjnym Gminy Chocianów
- Studium uwarunkowań i kierunków zagospodarowania przestrzennego Gminy Chocianów

1. Strategia Rozwoju Województwa Dolnośląskiego

Powyższy dokument został przyjęty przez Sejmik Województwa Dolnośląskiego w dniu 15 grudnia 2000r. Uchwałą nr XXVIII/511/2000 w sprawie Strategii Rozwoju Województwa Dolnośląskiego. Strategia jest jedną z pierwszych przyjętych w naszym kraju strategii regionalnych. Jest ona strategią adaptacyjną – elastyczną i otwarta na korekty płynące z doświadczenia i wiedzy.

Cel zasadniczy *Strategii* to stworzenie kompleksu uwarunkowań sprawiających, że na Dolnym Śląsku da się żyć *w spokoju ducha, w zgodzie z ludźmi i w harmonii z naturą*. Droga do celu zasadniczego prowadzi przez realizację pięciu celów strategicznych, które określać będą podstawowe kierunki polityki władz samorządowych. Te cele to:

- A. integracja dolnośląska,
- B. renesans cywilizacyjny,
- C. społeczeństwo obywatelskie,
- D. innowacyjna gospodarka,
- E. otwarcie na świat.

Tylko zintegrowany Dolny Śląsk może się otwierać na świat bez obaw o utratę swej tożsamości, tylko region o ugruntowanych podstawach cywilizacyjnych może tworzyć innowacyjną gospodarkę i współuczestniczyć w jej funkcjonowaniu, tylko społeczeństwo obywatelskie jest w stanie podolać takim transformacjom i odczuwać satysfakcję z *życia w spokoju ducha, w zgodzie z ludźmi i w harmonii z naturą*.

Wymienione wyżej cele wskazują na pięć obszarów nieustającego wysiłku, niezbędnego by sprostać wyzwaniom otoczenia. Cele te wyznaczają perspektywę oceny stanu istniejącego i zamierzeń rozwojowych. Przenikają wszystkie zasadnicze dziedziny aktywności na Dolnym Śląsku oraz podpowiadają konkretne i wymierne działania służące przyszłości regionu.

PLAN ROZWOJU LOKALNEGO
GMINY CHOCIANÓW

2. Strategia Rozwoju Powiatu Polkowickiego

Strategia Rozwoju Powiatu Polkowickiego została przyjęta uchwałą Nr XIX/110/01 Rady Powiatu Polkowickiego z dnia 31.01.2001r.

Samorząd Powiatu Polkowickiego, po wnikliwej analizie szans, zagrożeń, mocnych i słabych stron, obiektywnych uwarunkowań wewnętrznych i zewnętrznych, a także aspiracji społeczności i władz powiatowych stawia przed sobą trzy strategiczne cele rozwojowe:

Cel pierwszy – *maksymalna aktywność gospodarcza podmiotów gospodarki lokalnej.*

Cel ten odnosi się do funkcji produkcyjnych i usługowych powiatu polkowickiego, określa skalę i strukturę tzw. „korzyści zewnętrznych” oferowanych przez powiat dla inwestorów lokujących działalność gospodarczą na jego terenie. Skalę i strukturę tych korzyści określa między innymi poziom rozwoju infrastruktury, dostępność zasobów naturalnych, dostępność pożądaných zasobów pracy, a także aktywność społeczności oraz władzy powiatu i władz gminnych określających i realizujących strategię.

Cel drugi – *maksymalny poziom warunków bytowych i możliwości konsumpcyjnych społeczności powiatu.*

Wytacza on postulowane warunki określające „jakość życia” w powiecie polkowickim. „Jakość życia” jest wypadkową oferowanych dla społeczności „warunków bytowych” i „walorów użytkowych” powiatu. Warunki bytowe obejmują całokształt związków człowieka z otoczeniem, dotyczą m.in. stosunków społecznych, ekonomicznych, warunków mieszkaniowych i obsługi, a także warunków tworzonych przez walory lub niedostatki środowiska przyrodniczego oraz ład przestrzenny i funkcjonalność zagospodarowania terenu. „Walory użytkowe” to warunki bytowe skorygowane przez możliwość i dostępność ich masowej konsumpcji.

Cel trzeci – *użytkowanie naturalnych zasobów powiatu zgodnie z zasadami ekorozwoju.*

Określa taki sposób eksploatacji elementów środowiska przez podmioty gospodarcze działające na terenie powiatu oraz społeczność powiatową, który nie wywołuje istotnych, niekorzystnych zmian w ekosystemie eliminując wtórne, nie zamierzone efekty tej eksploatacji.

Wyżej wymienionym celom strategicznym przyporządkowane zostały następujące cele operacyjne:

- osiągnięcie akceptowalnego społecznie zakresu usług socjalnych,
- osiągnięcie dobrego stanu technicznego dróg i pozostałej infrastruktury drogowej,
- podniesienie jakości życia osób niepełnosprawnych,
- polifunkcjonizacja gospodarki powiatu,
- prewencja i sanacja zasobów przyrodniczych,
- stały rozwój funkcji ponadlokalnych powiatu,
- stały rozwój funkcji produkcyjnych, turystycznych i rekreacyjnych powiatu,
- stały rozwój systemu oświaty i szkolnictwa wyższego,
- stały wzrost jakości usług administracyjnych samorządu powiatowego,
- stworzenie subregionalnego, zintegrowanego systemu gospodarki odpadami,

- uzyskanie najniższego w regionie poziomu bezrobocia,
- wysoki poziom bezpieczeństwa publicznego,
- wzrost poziomu profilaktyki i opieki medycznej oraz prewencji sanitarnej.

PLAN ROZWOJU LOKALNEGO
GMINY CHOCIANÓW

Przyjęto również do realizacji 22 zadania strategiczne, którym przypisano rangi wyrażające się okresem realizacji. Rangi oznaczono literami „A”, „B” i „C”.

„A” – zadania, których wykonanie lub rozpoczęcie nastąpić winno w latach 2001-2002,

„B” – zadania, których realizacja lub rozpoczęcie powinno mieć miejsce w latach 2003-2006,

„C” – zadania, których realizacja lub rozpoczęcie nastąpić winno w latach 2007-2010.

3. Strategia Rozwoju Gminy Chocianów

Strategia Rozwoju Gminy Chocianów została przyjęta uchwałą Nr XLIII/283/2001 Rady Miejskiej w Chocianowie z dnia 11 października 2001r.

Analiza propozycji przedstawionych podczas warsztatów strategicznych oraz raportów o stanie Gminy Chocianów pozwoliła na sformułowanie trzech celów strategicznych odpowiadających gospodarczej i społecznej i środowiskowej płaszczyźnie rozwoju terytorialnego:

- ▶ wysoki poziom aktywności gospodarczej,
- ▶ wysoki poziom warunków życia mieszkańców,
- ▶ wysoka jakość środowiska naturalnego.

Pierwszy z wymienionych celów odnosi się do funkcji produkcyjnych i usługowych gminy, określa skalę i strukturę tzw. „korzyści zewnętrznych” oferowanych przez gminę dla inwestorów lokujących swoją działalność gospodarczą na jej terenie. Skalę i strukturę tych korzyści określa między innymi poziom rozwoju infrastruktury oraz dostępność zasobów naturalnych (np. wody) i źródeł energii. Niebagatelne znaczenie ma również struktura i skala rynków pracy, zaopatrzenia i zbytu, a także aktywność społeczności oraz władzy lokalnej określających i realizujących strategię rozwoju lokalnego.

Drugi z przedstawionych celów strategicznych wytycza postulowane warunki określające „jakość życia” w gminie. Jakość życia jest wypadkową oferowanych dla społeczności lokalnej „warunków bytowych” i „walorów użytkowych” gminy. Warunki bytowe obejmują całokształt związków człowieka z otoczeniem, dotyczą m.in. stosunków społecznych, ekonomicznych, warunków mieszkaniowych i obsługi, a także warunków tworzonych przez walory lub niedostatek środowiska przyrodniczego oraz ład przestrzenny i funkcjonalność zagospodarowania terenów. Walory użytkowe to warunki bytowe skorygowane przez możliwość i dostępność ich masowej konsumpcji.

Trzeci cel strategiczny określa sposób eksploatacji elementów środowiska przez podmioty gospodarcze działające na terenie gminy oraz społeczność lokalną, który eliminuje wtórne, nie zamierzone efekty tej eksploatacji.

Struktura Strategii jest wewnętrznie spójna i zbudowana w oparciu o elementy składowe wzajemnie sobie podległe w hierarchii ważności. Celom strategicznym podporządkowane są *cele operacyjne*, a tym z kolei *zadania strategiczne*.

Jako cele operacyjne rozwoju Gminy Chocianów uznane zostały:

- aktywizacja lokalnej przedsiębiorczości oraz pozyskanie inwestycji zewnętrznych,
- dostosowanie lokalnego systemu szkolnictwa do aktualnych i przyszłych potrzeb rynku pracy oraz podniesienie jakości kształcenia,
- likwidacja przyczyn i skutków patologii społecznych,

- modernizacja i rozbudowa infrastruktury technicznej (przede wszystkim kanalizacyjnej i komunikacyjnej),
- ochrona środowiska naturalnego,
- rozwój materialnej bazy sportu i rekreacji,

PLAN ROZWOJU LOKALNEGO
GMINY CHOCIANÓW

- rozwój systemu mieszkalnictwa,
- zapewnienie akceptowanego przez społeczeństwo poziomu podstawowej opieki zdrowotnej, socjalnej i pomocy społecznej,
- zapewnienie wysokiego poziomu bezpieczeństwa i porządku publicznego,
- zmniejszenie poziomu bezrobocia.

Na najniższym poziomie strukturalnego planowania znajdują się *zadania strategiczne*. Każdemu zadaniu strategicznemu przypisana została ranga wyrażająca się okresem realizacji. Rangi oznaczono literami „A”, „B” i „C”.

„A” – zadania, których wykonanie lub rozpoczęcie nastąpić winno w latach 2001-2002,

„B” – zadania, których realizacja lub rozpoczęcie powinno mieć miejsce w latach 2003-2006,

„C” – zadania, których realizacja lub rozpoczęcie nastąpić winno w latach 2007-2010 (2015).

Strategia zawiera 32 zadania strategiczne, które zgrupowano w następujących sferach:

- sfera gospodarcza,
- sfera społeczna,
- sfera środowiskowa

4. Wieloletni plan inwestycyjny Gminy Chocianów

Wieloletni plan inwestycyjny składa się z programów inwestycyjnych na lata 2004 – 2006

1) Program: Uporządkowanie gospodarki wodno-ściekowej na terenie miasta i gminy

- modernizacja kontenerowej oczyszczalni ścieków we wsi Trzebnice,
- budowa sieci wodociągowej z przyłączami do budynków wraz ze stacją hydroforową oraz zasilaniem hydroforni we wsi Trzmielów,
- budowa sieci wodociągowej z przyłączami do budynków wraz ze stacją hydroforową we wsi Michałów,
- budowa sieci wodociągowej z przyłączami do budynków wraz ze stacją hydroforową we wsi Raków,
- modernizacja Zakładu Uzdatniania Wody w Chocianowie oraz we wsiach: Pogorzelska, Brunów, Trzebnice,
- budowa sieci kanalizacji sanitarnej na terenie wiejskim Gminy: Brunów - Szklary Dolne-Trzmielów; Chocianowiec – Raków – Trzebnice – Michałów – Żabice - Ogrodzisko; Parchów – Pogorzelska - Jabłonów,
- modernizacja oczyszczalni ścieków w Chocianowie,
- uporządkowanie gospodarki ściekowej w Chocianowie na ulicach: II Armii WP, Kasztanowa, Plac Wolności, Trzebnicka

2) Program: Modernizacja układu komunikacyjnego

- modernizacja drogi nr 901 we wsi Szklary Dolne,
- zakup wiat przystankowych.

3) Program: Budowa szkolnych obiektów sportowych

- budowa sali gimnastycznej przy Szkole Podstawowej w Szklarach Dolnych,
- budowa sali gimnastycznej przy Publicznym Gimnazjum w Chocianowie.

PLAN ROZWOJU LOKALNEGO
GMINY CHOCIANÓW

4) Program: Rewaloryzacja zabytkowych układów urbanistycznych i parkowych

- rewaloryzacja 29 – ciu kamieniczek w granicach zabytkowego układu urbanistycznego rynku chocianowskiego oraz prace porządkowo – pielęgnacyjne w parku miejskim.

5) Program: Termomodernizacja obiektów użyteczności publicznej

- termomodernizacja budynków SP ZOZ, Szkoły Podstawowej i Przedszkola w Chocianowie,
- wymiana pieca c.o. w kotłowni w Publicznym Gimnazjum.

6) Program: modernizacja zasobów komunalnych

- modernizacja budynku przy ul. Ratuszowej 12 w Chocianowie,
- kontynuacja budowy dwóch budynków mieszkalnych przy ul. Głogowskiej w Chocianowie,
- budowa budynku socjalnego przy ul. Głogowskiej w Chocianowie
- remont pomieszczeń na II piętrze budynku przy ul. Kolejowej 9 w Chocianowie wraz z budową kotłowni lokalnej

7) Program: Ochrona przeciwpożarowa

- budowa remizy strażackiej we wsi Trzebnice.

8) Program: Ochrona zdrowia

- adaptacja I piętra w budynku przy ul. 3-go Maja,
- remont budynku ZOZ przy ul. Ratuszowej 11.

9) Program: Kultura fizyczna i sport

- budowa otwartych boisk i terenów sportowo-rekreacyjnych na osiedlach Wesoła i Zwycięstwa.

5. Studium uwarunkowań i kierunków zagospodarowania przestrzennego Gminy Chocianów

Studium zostało uchwalone przez Radę Miejską w Chocianowie w dniu 5 czerwca 1998r.. Obecnie została zlecona jego aktualizacja polegająca na korekcie funkcji oraz zasięgu terenów przeznaczonych pod zabudowę.

Tekst Studium składa się z odrębnych działów odpowiadających elementom sfery przyrodniczej, społeczno gospodarczej (produkcyjnej i reprodukcyjnej), zagospodarowania przestrzennego.

Każdy z działów obejmuje:

- ogólną charakterystykę stanu istniejącego,
- specyfikę uwarunkowań rozwojowych,
- kierunki przyszłego rozwoju.

Głównym celem Studium jest określenie polityki przestrzennej umożliwiającej aktywizację społeczno-

gospodarczą Gminy.

PLAN ROZWOJU LOKALNEGO
GMINY CHOCIANÓW

Środowisko przyrodnicze

Zasady i kierunki ochrony walorów przyrodniczych:

- pełne respektowanie rygorów określonych w obecnych dokumentach powołujących obszary ochrony przyrody,
- nierozpraszanie osadnictwa,
- pełne uporządkowanie gospodarki ściekowej,
- preferowanie rozwoju i lokalizacji przedsiębiorstw stosujących „czyste” technologie,
- dążenie do zalesień,
- modernizacja systemów melioracyjnych,
- powstrzymanie procesu przekształcania trwałych użytków zielonych na pola orne.

Środowisko kulturowe

- przyjęcie zasady zachowania generalnych elementów ukształtowanych historycznie form osadnictwa.

Demografia

Kierunki rozwoju:

- utrzymywanie dalszego niewielkiego przyrostu populacji,
- podwyższenie poziomu edukacji i kultury miejscowej społeczności,
- podwyższenie zdrowotności ludności.

Osadnictwo

Zasady i kierunki rozwoju:

- niedopuszczanie do zabudowy nowych terenów położonych poza głównymi układami osadniczymi gminy,
- wzmocnienie/doposażenie „drugorzędnych” ośrodków centralnych gminy: wsi Trzebnice, Szklary Dolne, Parchów,
- dalszy rozwój funkcji specjalizowanych,
- hamowanie odpływu ludności ze wsi,
- rozwój funkcji rekreacyjnych.

Mieszkalnictwo

- osiągnięcie wskaźników:

- 35 m² p.u.m./mieszkańca na wsi oraz 30 m² p.u.m./mieszkańca w mieście;
- 2000 m² terenu/mieszkanie (dom) na wsi oraz 700 m² terenu/mieszkanie w mieście;

Infrastruktura społeczna (usługi „socjalne”)

- utrzymanie dotychczas ukształtowanej sieci usług publicznych,
- utrzymanie obiektów w dobrym stanie technicznym oraz sukcesywne podnoszenie

standardu świadczonych usług.

Rolnictwo

- zdynamizowanie procesu wzrostu średniej wielkości indywidualnego gospodarstwa rolnego do min. 15,0 ha i wzrostu liczebności dużych gospodarstw,
- rozwój gospodarstw agroturystycznych,
- wzmocnienie zwierzęcego kierunku produkcji rolniczej,

PLAN ROZWOJU LOKALNEGO
GMINY CHOCIANÓW

- rozwój aktywności z „otoczeniem” rolnictwa,
- pełne wykorzystanie rezerw w porolniczym majątku trwałym,
- pełne wyposażenie gospodarstw w urządzenia infrastruktury technicznej.

Turystyka i rekreacja

- rozwój budownictwa letniskowego,
- realizacja ścieżek dydaktycznych,
- rozwój agroturystyki,
- promocja atrakcji krajobrazowych i przyrodniczych gminy,
- stworzenie z Chocianowa lokalnego centrum turystycznego.

Komersyjna działalność gospodarcza

- maksymalne i racjonalne wykorzystanie dotychczasowych i nowo projektowanych terenów przemysłowych,
- intensywny rozwój małych firm,
- większy rozwój przemysłu drzewnego oraz przetwórstwa runa leśnego.

Układ funkcjonalno – przestrzenny

- nietworzenie nowych terenów osadniczych poza obecnymi głównymi układami osadniczymi,
- istniejącą pojedynczą zabudowę zachowuje się w dotychczasowym stanie,
- na obszarze miasta Chocianowa wskazuje się następujące podstawowe kierunki rozwoju przestrzennego:
 - przekształcenie (uatrakcyjnienie) centralnej części miasta,
 - rozwój mieszkalnictwa w kierunku północno-zachodnim,
 - rozwój drobnych funkcji produkcyjnych i usługowych w kierunku północno-zachodnim,
 - rozwój nowych funkcji przemysłowych w północnej części miasta,

Układ komunikacyjny

- poprawa standardów technicznych dróg,
- zapewnienie właściwych powiązań z ośrodkami wyższego rzędu,

Zaopatrzenie w wodę

- budowa sieci wodociągowej dla wsi Michałów, Raków i Trzmielów.

Gospodarka ściekowa

- sukcesywne porządkowanie gospodarki ściekowej na terenie miasta i gminy, aż do w pełni prawidłowego jej zorganizowania.

Gospodarka odpadowa

- włączenie Gminy do ponadgminnego kompleksowego systemu gospodarki odpadowej

PLAN ROZWOJU LOKALNEGO
GMINY CHOCIANÓW

VII. ZADANIA SŁUŻĄCE POPRAWIE SYTUACJI SPOŁECZNO-GOSPODARCZEJ NA TERENIE GMINY CHOCIANÓW.

1. Identyfikacja zadań.

W sferach społeczno-gospodarczych określić można szczegółowe zadania, które powinny zostać zrealizowane by przyczynić się do poprawy sytuacji mieszkańców miasta i gminy. Zadania te ująć można w 5 grup dotyczących :

- Zmian w strukturze gospodarczej obszaru,
- Zmian w sposobie użytkowania terenu,
- Rozwoju systemu komunikacji i infrastruktury,
- Poprawy stanu środowiska naturalnego,
- Poprawy warunków życia mieszkańców.

Grupy tych zadań odpowiadają strukturze celów strategicznych rozwoju Gminy, określonych w Strategii Rozwoju Gminy Chocianów na lata 2001-2015.

1.1. Zadania służące korzystnym zmianom w strukturze gospodarczej obszaru.

- Przekształcenie i uzbrojenie terenów dla rozwoju małych i średnich przedsiębiorstw oraz pozyskania inwestorów zewnętrznych,
- Stworzenie systemu preferencji dla małych i średnich przedsiębiorstw różnych branż, w tym dla przedsiębiorstw o charakterze produkcyjnym i usługowym.
- Stworzenie preferencji dla rozwoju agroturystyki i rolnictwa, w tym ogrodnictwa i sadownictwa.
- Promowanie instytucji i organizacji, których celem działalności jest dywersyfikacja lub uzupełnienie wykształcenia.

Zadania te realizują następujące cele szczegółowe:

- Zwiększenie dostępności terenów dla inwestycji produkcyjnych i usługowych,
- Rozwój gospodarczy oparty na różnorodności przemysłu i usług dla osiągnięcia większej stabilności gospodarczej Gminy,
- Utrzymanie istniejących i tworzenie nowych miejsc pracy dla ograniczenia bezrobocia,

1.2. Zadania związane ze zmianą sposobu użytkowania terenu.

- Uchwalenie miejscowych planów zagospodarowania przestrzennego dla każdej miejscowości w Gminie,
- Uzbrojenie terenów dla zorganizowanej zabudowy mieszkaniowej oraz działalności gospodarczej,
- Kształtowanie harmonijnej i estetycznej zabudowy miasta

Zadania te realizują następujące cele szczegółowe:

- Zwiększenie dostępności do terenów budowlanych pod zabudowę mieszkalną i rozwój przedsiębiorczości.
- Zwiększenie i odnowienie zasobów mieszkaniowych w mieście,
- Współzależność i odpowiednie rozmieszczenia funkcji w mieście, w tym mieszkalnej i przemysłowej.

PLAN ROZWOJU LOKALNEGO
GMINY CHOCIANÓW

1.3. Zadania służące rozwojowi komunikacji i infrastruktury technicznej.

- Modernizacja oczyszczalni ścieków w Chocianowie,
- Budowa rozdzielczego systemu sieci kanalizacji sanitarnej i deszczowej na terenie miasta.
- Objęcie systemem kanalizacji sanitarnej nieskanalizowanej części miasta w ulicach : II Armii WP, Dominialna, Kasztanowa, Żymierskiego, Trzebnicka, Poczтовая, Spacerowa,
- Budowa sieci wodociągowej we wsi Raków i Michałów,
- Modernizacja Zakładu Uzdatniania Wody w Chocianowie oraz we wsi: Pogorzelska, Brunów, Trzebnice,
- Remont nawierzchni ulic : Kolonialna, Zacisze, Piotrowska, Szprotawska, Wesola – droga wzdłuż garaży, drogi betonowe na osiedlu Zwycięstwa,
- Modernizacja nawierzchni ulic na osiedlach domków jednorodzinnych „Trzebnicka”, „Piotrowska” i „Podlesie” w Chocianowie,
- Modernizacja dróg transportu rolniczego w miejscowości : Trzmielów, Szklary Dolne, Ogrodzisko, Michałów, Trzebnice, Raków, Parchów,
- Budowa parkingów na osiedlu „Zwycięstwa” w Chocianowie,
- Budowa chodnika wzdłuż Alei Sybiraków,
- Modernizacja i remont chodników w części „starego” miasta,

Zadania te realizują następujące cele szczegółowe:

- Uporządkowanie gospodarki ściekowej,
- Zwodociągowanie całej Gminy,
- Poprawa dostępności komunikacyjnej wewnątrz osiedlowej ,

1.4. Zadania służące poprawie stanu środowiska naturalnego.

- Budowa sieci kanalizacji sanitarnej na terenie wiejskim Gminy,
- Rekultywacja nieczynnego wysypiska odpadów w rejonie ul. Szprotawskiej,
- Preferencje dla stosowania ogrzewania na paliwo gazowe budynków mieszkalnych,
- Powiększenie terenów zieleni miejskiej,
- Prace pielęgnacyjne drzewostanu w parku miejskim,

Zadania te realizują następujące cele:

- Poprawa czystości powietrza atmosferycznego,
- Poprawa czystości cieków wodnych ,
- Wykorzystanie zrewitalizowanych przestrzeni dla celów rekreacyjnych,
- Podniesienie zdrowotności mieszkańców miasta i komfortu zamieszkania.

1.5. Zadania służące poprawie warunków i jakości życia mieszkańców.

- Wspieranie działań remontowych i modernizacyjnych w istniejących zasobach mieszkaniowych na terenie, w szczególności w starej zabudowie,
- Modernizacja i doposażenie przychodni rejonowej,
- Modernizacja budynku przy ul. Ratuszowej 12 w Chocianowie – Komisariat Policji,
- Termomodernizacja budynków : SP ZOZ, Szkoła Podstawowa i Przedszkole Miejskie w Chocianowie,
- Budowa sali gimnastycznej przy Szkole Podstawowej w Szklarach Dolnych,
- Budowa sali gimnastycznej przy Publicznym Gimnazjum w Chocianowie,

PLAN ROZWOJU LOKALNEGO
GMINY CHOCIANÓW

- Modernizacja boisk sportowych przy Szkole Podstawowej w Chocianowie i Publicznym Gimnazjum w Chocianowie,
- Modernizacja i doposażenie Publicznego Gimnazjum w Chocianowie,
- Budowa otwartych boisk i terenów sportowo – rekreacyjnych na osiedlach Wesoła i Zwycięstwa w Chocianowie,
- Budowa remizy strażackiej we wsi Trzebnice,
- Kontynuacja budowy 2-ch budynków mieszkalnych przy ul. Głogowskiej w Chocianowie,
- Budowa budynku socjalnego,
- Adaptacja I piętra w budynku przy ul. 3-go Maja w Chocianowie.

Zadania te realizują następujące cele:

- Poprawa warunków zamieszkania i dostosowanie ich do obowiązujących standardów,
- Poprawa stanu technicznego budynków mieszkalnych,
- Zwiększenie dostępności do infrastruktury społecznej, w tym do ochrony zdrowia, sportu i rekreacji,
- Zwiększenie możliwości spędzania wolnego czasu,
- Powiększenie bazy lokalowej SP ZOZ oraz poszerzenie usług gminnej służby zdrowia,
- Zwiększenie bezpieczeństwa przeciw pożarowego w Gminie,
- Zaspokojenie potrzeb mieszkaniowych lokalnej społeczności,
- Zapewnienie schronienia osobom ubogim, bezdomnym i zagrożonym bezdomnością,

2. Wskazanie zadań priorytetowych.

Wskazane powyżej zadania służące poprawie sytuacji społeczno-gospodarczej w Gminie możliwe są do realizacji w całości jedynie w dłuższym horyzoncie czasowym. Są one bardzo zróżnicowane pod względem ich znaczenia dla rozwoju lokalnego oraz wielkości niezbędnych kosztów dla ich wdrożenia. Konieczna jest zatem priorytetyzacja zadań i wskazanie tych, które mają kluczowe, strategiczne znaczenie dla rozwoju Gminy i których realizacji należy się podjąć w pierwszej kolejności.

Szczególnie istotnymi kryteriami przy wskazaniu ważności poszczególnych zadań był ich wpływ na rozwój gospodarczy, podniesienie atrakcyjności inwestycyjnej miasta i gminy, wpływ na rynek pracy, powiązanie inwestycji z innymi zadaniami, wpływ na środowisko, zasięg oddziaływania inwestycji oraz konieczność prawna wykonania zadania. Przy doborze projektów wzięto pod uwagę zaawansowanie przygotowania zadania do realizacji, zgodność ze strategiami i planami oraz potrzeby zrównoważonego rozwoju miasta i gminy w różnych strefach społeczno-gospodarczych. Ponadto wzięto pod uwagę powiązania między poszczególnymi projektami, gdyż realizacja pewnych przedsięwzięć uzależniona jest od ukończenia wcześniejszych zadań.

Opracowując niniejszy Plan Rozwoju Lokalnego, szczególny nacisk położono na przedsięwzięcia, dla których Gmina będzie się starała o pozyskanie dofinansowania z funduszy strukturalnych Unii Europejskiej w ramach Zintegrowanego Programu Operacyjnego Rozwoju Regionalnego. Wiele działań ma mniejszą skalę i są one wdrażane w ramach bieżących działań inwestycyjnych Gminy.

PLAN ROZWOJU LOKALNEGO
GMINY CHOCIANÓW

Zadania Gminy podzielono na dwie grupy. Do pierwszej zaliczono te zadania, których realizacja (czasami rozpoczęcie) przypada na bieżący okres programowania funduszy strukturalnych Unii Europejskiej 2004 – 2006. Drugą grupę kluczowych projektów stanowią zadania inwestycyjne, których realizację planuje się wstępnie na okres 2007 – 2015.

2.1. Zadania priorytetowe dla okresu programowania 2004-2006

2.1.1. Budowa sieci wodociągowej z przyłączami do budynków wraz z hydrofornią we wsi Trzmielów.

Zakres:

- Wybudowanie wodociągu przesyłowego i rozdzielczego o długości 4.137,5 mb
- Wybudowanie przyłączy wodociągowych o długości 1.137,5 mb
- Wybudowanie hydroforni,
- Wpięcie wybudowanej sieci wodociągowej do istniejącej sieci w m. Szklary Dolne,

Uzasadnienie:

Mieszkańcy wsi Trzmielów posiadają studnie kopane. Woda w tych studniach albo nie nadaje się do celów spożywczych co potwierdzają wyniki Wojewódzkiej Stacji Sanitarno-Epidemiologicznej we Wrocławiu O/Legnica, albo wysycha. Mieszkańcy wodę do celów spożywczych i pojenia zwierząt gospodarczych dowożą z pobliskich miejscowości.

2.1.2. Modernizacja oczyszczalni ścieków w Chocianowie.

Zakres:

- modernizację pompowni wstępnej tak, by do części ściekowej doprowadzane były ścieki w ilości 30 dm³/s, tj. ok 2 600 m³/d,
- zainstalowanie kompaktu HUBERA typ Ro5 do separacji ciał stałych ze ścieków oraz do separacji piasku,
- adaptację stawów I^o na reaktory osadu czynnego okresowego działania (SBR),
- wymianę systemu napowietrzania ścieków w stawach I^o i II^o,
- wymianę dmuchaw w stacji dmuchaw,
- wymianę wyposażenia stawu III^o - doczyszczającego,
- wyposażenie stawów I^o w:
 - a. przelewy pływające odprowadzające ścieki oczyszczone,

- b. pompy zatapialne do odprowadzania osadów nadmiernych (do ciągu gospodarki osadowej),
- w okresie opadów atmosferycznych projektuje się: skierowanie nadmiaru ścieków (poza przepływem 30 dm³/s) do istniejącego piaskownika podłużnego i dalej do stawów I^o, a następnie do kanału odpływowego.
 - remont pompowni I^o,

PLAN ROZWOJU LOKALNEGO
GMINY CHOCIANÓW

- remont istniejącego piaskownika, a zwłaszcza instalacji do napowietrzania ścieków oraz zgarniania i ewakuacji piasku,
- wymianę instalacji napowietrzającej ścieki w stawach I^o,

Uzasadnienie:

Z uwagi na europejskie normy w zakresie ochrony środowiska pilną potrzebą jest zmniejszenie zawartości zanieczyszczeń w ściekach oczyszczonych zrzucanych do cieku wodnego „Równik”, który wpływa do Szproty, będącej dopływem Bobru oraz uporządkowanie gospodarki ściekowej w mieście i gminie.

Oczyszczalni ścieków wymaga modernizacji części mechanicznej i biologicznej. Oczyszczalnia ścieków w Chocianowie po rozbudowie i modernizacji pełnić będzie rolę zbiorczej oczyszczalni ścieków dla całej Gminy. Zmodernizowana oczyszczalnia będzie w stanie przejąć ścieki z terenu całego miasta oraz ścieki z projektowanych sieci kanalizacyjnych poprzez przepompowanie, z terenu wiejskiego Gminy (12 wsi). Spowoduje to również polepszenie jakości wód powierzchniowych regionu, a tym samym poprawi jego walory przyrodnicze Gminy.

2.1.3.

Uporządkowanie gospodarki ściekowej na terenie miasta Chocianów w ulicach: II Armii WP, Kasztanowa, Plac Wolności, Trzebnicka.

Zakres:

- budowa sieci kanalizacji sanitarnej w rejonie ul. II Armii WP od cieku „Równik” do skrzyżowania z ul. Dominiańską
- budowa sieci kanalizacji sanitarnej w rejonie ul. Kasztanowej,
- budowa uzupełnienia sieci kanalizacji sanitarnej w rejonie ulic Trzebnicka i Pocztowa,
- modernizacja i rozbudowa sieci i przyłączy kanalizacji sanitarnej i deszczowej w granicach zabytkowego układu urbanistycznego rynku w Chocianowie

Uzasadnienie:

Uporządkowanie gospodarki ściekowej w rejonie ulic II Armii WP, Kasztanowa, Plac Wolności i Trzebnicka w Chocianowie poprzez budowę odcinków sieci wpłynie na poprawę stanu środowiska naturalnego, wód gruntowych, czystość wody w cieku „Równik” oraz dokona się likwidacji ok. 50 szamb. Realizacja tego zadania doprowadzi do całkowitego skanalizowania części „starego” miasta poprzez włączenie budowanej sieci do istniejących kolektorów ogólnospławnych.

2.1.4. Budowa sieci kanalizacji sanitarnej na terenie wiejskim Gminy.

Zakres:

- budowa sieci kanalizacji sanitarnej na odcinku : Brunów – Szklary Dolne – Trzmielów – oczyszczalnia ścieków w Chocianowie,
- budowa sieci kanalizacji sanitarnej na odcinku : Ogrodzisko – Żabice – Michałów- Trzebnice – Raków – Chocianowiec – oczyszczalnia ścieków w Chocianowie
- budowa sieci kanalizacji sanitarnej na odcinku Jabłonów – Pogorzelska – Parchów – oczyszczalnia ścieków w Chocianowie,

PLAN ROZWOJU LOKALNEGO
GMINY CHOCIANÓW

Uzasadnienie:

Celem tego projektu jest wybudowanie odpowiedniej infrastruktury ochrony środowiska, polepszenie standardów życia społecznej lokalności na terenie wiejskim Gminy oraz rozwój gospodarczy Gminy poprzez stworzenie klimatu inwestycyjnego dla małej i średniej przedsiębiorczości na tym terenie.

Przyjęty do realizacji wariant koncepcji z opracowania pn. „Wielowariantowa Koncepcja Gospodarki Ściekowej Gminy Chocianowie” przewiduje jedną zbiorczą oczyszczalnię ścieków dla całej Gminy, zlokalizowaną w Chocianowie, na terenie istniejącej oczyszczalni ścieków. Doprowadzenie ścieków do oczyszczalni odbywać się będzie systemem kanalizacji grawitacyjno-ciśnieniowej ujmującej ścieki socjalno-bytowe i przemysłowe z poszczególnych miejscowości. Pompownie ściekowe i zbiorcze na terenie wiejskim Gminy zlokalizowane zostaną w miejscowościach : Pogorzelska, Trzmielów, Trzebnice, Chocianowiec.

2.1.5. Budowa sieci wodociągowej z przyłączami do budynków wraz z hydrofornią we wsi Michałów.

Zakres:

- budowa sieci wodociągowej o dł. 8,7 km
- hydranty – 37 szt.
- przyłącza wodociągowe - 40 szt. o dł. 1,2 km
- studzienki wodomierzowe – 40 szt.

Uzasadnienie:

Celem projektu jest wybudowanie odpowiedniej infrastruktury ochrony środowiska, polepszenie standardów życia społecznej lokalności na terenie wiejskim Gminy oraz rozwój gospodarczy Gminy poprzez stworzenie klimatu inwestycyjnego dla małej i średniej przedsiębiorczości na tym terenie.

Zwodociągowanie wsi Michałów będzie jednym elementem rozbudowy infrastruktury terenów wiejskich Gminy Chocianów.

2.1.6. Budowa sieci wodociągowej z przyłączami do budynków wraz z hydrofornią we wsi Raków.

Zakres:

- budowa sieci wodociągowej o dł. 4,3 km
- hydranty – 35 szt.
- przyłącza wodociągowe - 40 szt. o dł. 1,2 km
- studzienki wodomierzowe – 40 szt.

Uzasadnienie:

Celem projektu jest wybudowanie odpowiedniej infrastruktury ochrony środowiska, polepszenie standardów życia społecznej lokalności na terenie wiejskim Gminy oraz rozwój gospodarczy Gminy poprzez stworzenie klimatu inwestycyjnego dla małej i średniej przedsiębiorczości na tym terenie. Zwodociągowanie wsi Raków będzie jednym elementem rozbudowy infrastruktury terenów wiejskich Gminy Chocianów.

PLAN ROZWOJU LOKALNEGO
GMINY CHOCIANÓW

2.1.7. Modernizacja Zakładu Uzdatniania Wody w Chocianowie oraz we wsi :
Pogorzelska, Brunów i Trzebnice.

Zakres:

- przebudowa stacji filtrów w ZUW w Chocianowie,
- wymiana istniejących pomp II° na zestaw pompowy w ZUW w Chocianowie,
- wymiana złożeń w filtrach w ZUW w Pogorzelskich, hydroforni w Brunowie i Trzebnicach,
- modernizacja hydroforni w Trzebnicach,
- remont obiektów budowlanych w ZUW w Pogorzelskich i hydroforni w Brunowie i Trzebnicach

Uzasadnienie:

Celem projektu jest poprawa jakości wody i poprawa utrzymania stabilnego ciśnienia w sieci wodociągowej na terenie miasta i terenie wiejskim Gminy.

2.1.8. Rewitalizacja 29-ciu kamieniczek w granicach zabytkowego układu
urbanistycznego rynku chocianowskiego oraz prace pielęgnacyjne w parku
miejskim.

Zakres :

- remont 29 –ciu kamieniczek w granicach zabytkowego układu urbanistycznego rynku polegający na remoncie dachów wraz z wymianą rynien i rur spustowych, elewacji, wymianie stolarki okiennej i drzwiowej ,
- remont nawierzchni chodników, jezdni i palcu,
- wymiana sieci wodociągowej wraz z przyłączami,
- budowa sieci kanalizacyjnej wraz z przyłączami,
- budowa sieci deszczowej,
- zagospodarowanie terenu zabytkowego parku poprzez odtworzenie alejek parkowych, stawu, ławek itp.
- remont przepustów i mostów na terenie zabytkowego parku,
- prace pielęgnacyjno-porządkowe drzewostanu i terenów zielonych na terenie zabytkowego parku,

Uzasadnienie:

Celem projektu jest rewitalizacji 29-ciu kamieniczek w granicach zabytkowego układu

urbanistycznego rynku chocianowskiego oraz prace pielęgnacyjne w parku miejskim jest pobudzenie aktywności środowisk lokalnych i stymulowanie współpracy na rzecz rozwoju społeczno-gospodarczego oraz przeciwdziałanie zjawiskom wykluczenia społecznego i zagrożonego patologiom tego obszaru naszego miasta. Wprowadzenie przemian przestrzennych, społecznych i ekonomicznych przyczyni się do poprawy jakości życia mieszkańców , stanu środowiska kulturowego, ożywienia gospodarczego i odbudowy więzi społecznych. Realizacja projektu przyczyni się również do zachowania dziedzictwa kulturowego, poprawy stanu środowiska naturalnego, rewitalizacji obiektów zniszczonych, rozwoju turystyki oraz aktywizacji gospodarczej społeczności lokalnej i regionalnej.

PLAN ROZWOJU LOKALNEGO
GMINY CHOCIANÓW

2.1.9. Modernizacja budynku przy ul. Ratuszowej 12 w Chocianowie – Komisariat Policji

Zakres:

- remont pomieszczeń ,
- wymiana instalacji wewnętrznej elektrycznej,
- wymiana instalacji centralnego ogrzewania,
- wymiana stolarki drzwiowej,
- uzupełnienia pokrycia dachowego z dachówki ceramicznej.

Uzasadnienie:

Celem projektu jest poprawa stanu technicznego obiektu oraz stworzenie odpowiednich warunków pracy Komisariatu Policji w Chocianowie.

2.1.10. Termomodernizacja budynków : Szkoła Podstawowa i Przedszkole Miejskie w Chocianowie.

Zakres:

- docieplenie ścian zewnętrznych kondygnacji nadziemnej styropianem,
- docieplenie stropodachów warstwą termoizolacyjną ,
- wymiana stolarki okiennej i drzwiowej we wszystkich segmentach i łącznikach budynków,
- ocieplenie dachów,
- zamurowanie części okien i drzwi,
- wymiana zaworów termostatycznych grzejnikowych oraz zaworów regulacyjnych dla poszczególnych segmentów budynków Szkoły i Przedszkola,
- zmiana systemu ogrzewania z paliwa stałego na gazowe,

Uzasadnienie:

Celem projektu jest zmniejszenie strat ciepłych budynku szkolnego i przedszkolnego oraz przychodni rejonowej i dostosowanie ich do aktualnych standardów w budownictwie w tym zakresie; poszanowanie energii cieplnej, a tym samym poprawa jakości powietrza poprzez zmniejszenie emisji pyłów i spalin do atmosfery. Ponadto realizacja tego zadania przyczyni się bezpośrednio do poprawy jakości infrastruktury edukacyjnej oraz podniesienia komfortu pracy nauczycieli, nauki uczniów i przedszkolaków .

2.1.11. Budowa sali gimnastycznej przy Szkole Podstawowej w Szklarach Dolnych.

Zakres:

- budowa sali gimnastycznej,
- wyposażenie sali gimnastycznej

Uzasadnienie:

Celem projektu jest zapewnienie warunków do realizacji programów wychowania fizycznego uczniów w Szkole Podstawowej w miejscowości Szklary Dolne. Program wychowania fizycznego, obejmuje gry sportowe typu koszykówka i piłka ręczna. Obecne warunki lokalowe uniemożliwiają realizację tego programu. Aby realizować program uczniowie zmuszeni są do korzystania z innych obiektów na terenie Szkoły.

W godzinach popołudniowych i wieczornych sala gimnastyczna służyć będzie również mieszkańcom wsi do korzystania z różnych form aktywności sportowo - rekreacyjnej. Ponadto sala wykorzystywana będzie do prowadzenia szkolenia sportowego i organizacji imprez sportowych i kulturalnych. Wyrówna to również poziom i warunki nauczania do poziomu szkolnictwa w mieście.

PLAN ROZWOJU LOKALNEGO
GMINY CHOCIANÓW

2.1.12. Budowa hali sportowej przy Publicznym Gimnazjum w Chocianowie.

Zakres:

- budowa hali sportowej,
- wyposażenie hali sportowej

Uzasadnienie:

Celem projektu jest pełna realizacja programu nauczania wychowania fizycznego w Publicznym Gimnazjum w Chocianowie oraz umożliwienie uczniom rozwijania swoich sportowych talentów. Realizacja projektu przyczyni się do poprawy kondycji fizycznej i zdrowotności uczniów, jak również poprzez umożliwienie organizacji międzyszkolnych zawodów sportowych młodzieży szkolnej, w tym dzieci i młodzieży niepełnosprawnej. Projekt wpisuje się bezpośrednio w zadania związane z poprawą infrastruktury edukacyjnej na terenie Gminy.

2.1.13. Budowa remizy strażackiej w wsi Trzebnice.

Zakres:

- wykopy, fundamenty, ściany nadziemia, stropy nadziemia, dach-konstrukcja i pokrycie, ścianki działowe, stolarka okienna - okna połaciowe,
- wyposażenie remizy strażackiej w niezbędny sprzęt,

Uzasadnienie:

Celem projektu jest zwiększenie bezpieczeństwa publicznego, które jest zadaniem własnym Gminy.

2.1.14. Remont budynku SP ZOZ przy ul. Ratuszowej 11 w Chocianowie.

Zakres:

- przebudowa obiektu w celu dostosowania dla potrzeb osób niepełnosprawnych i prawidłowego funkcjonowania placówki,
- remont pomieszczeń,
- wymiana stolarki okiennej i drzwiowej,
- modernizacja systemu grzewczego budynku,

Uzasadnienie:

Celem projektu jest dostosowanie obiektu budynku SP ZOZ dla potrzeb osób niepełnosprawnych i prawidłowego funkcjonowania tej placówki. Realizacja projektu usprawni obsługę pacjentów, poprawi

warunki lokalowe i komfort pracy lekarzy i średniego personelu medycznego.

2.1.15. Budowa otwartych boisk i terenów sportowo-rekreacyjnych na osiedlach Wesola i Zwycięstwa w Chocianowie.

Zakres:

- budowa boiska i kortu tenisowego

Uzasadnienie:

Celem projektu jest udostępnienie dla mieszkańców bezpiecznej infrastruktury sportowo-rekreacyjnej oraz stworzenie alternatywnego spędzania czasu dla dzieci i młodzieży. Przyczyni się to do poprawy stanu zdrowia naszego społeczeństwa .

PLAN ROZWOJU LOKALNEGO
GMINY CHOCIANÓW

2.1.16. Informatyzacja Urzędu Miasta i Gminy w Chocianowie.

Zakres:

- wykonanie nowej sieci komputerowej,

Uzasadnienie:

Celem projektu jest usprawnienie pracy Urzędu Miasta i Gminy Chocianów,

2.1.17. Kontynuacja budowy 2-ch budynków mieszkalnych przy ul. Głogowskiej w Chocianowie.

Zakres:

- wykonanie inwentaryzacji, oceny stanu technicznego budynków, opracowanie dokumentacji technicznej wraz z uzyskaniem pozwolenia na budowę,
- ukończenie budowy dwóch budynków w rejonie ul. Głogowskiej w Chocianowie ,

Uzasadnienie:

Celem projektu jest zaspokojenie potrzeb mieszkaniowych lokalnej społeczności w ilości 24 lokali mieszkalnych.

2.1.18. Budowa budynku socjalnego.

Zakres:

- budowa budynku socjalnego z pełnym zapleczem technicznym,

Uzasadnienie:

Celem projektu jest zapewnienie mieszkań i pomieszczeń przeznaczonych do udzielenia schronienia osobom ubogim, bezdomnym i zagrożonym bezdomnością.

3. Oczekiwane wskaźniki osiągnięć

W wyniku realizacji Planu Rozwoju Lokalnego zakłada się osiągnięcie następujących wskaźników:

Produkty:

- 1) Liczba zrealizowanych zadań: 19
- 2) Liczba zmodernizowanych budynków: 34

- 3) Liczba zmodernizowanych/wybudowanych obiektów: 13
- 4) Długość wybudowanej sieci wodociągowej: 14,47 km
- 5) Długość wybudowanej sieci kanalizacyjnej: 100,46 km
- 6) Ilość jednostek wyposażonych w zakresie informatyzacji: 1

Rezultaty:

- 1) Liczba nowych odbiorców wody z wodociągów wiejskich: 438
- 2) Liczba nowych gospodarstw – dostawców ścieków: 1 239
- 3) Wzrost ilości odprowadzanych ścieków: Qśr. m³/d - 535
- 4) Liczba osób korzystających z obiektów sal gimnastycznych i boisk: 2000 osób
- 5) Spadek ilości zużywanego ciepła w obiektach poddanych termomodernizacji: 70%
- 6) Liczba nowych mieszkań komunalnych : 24
- 7) Liczba nowych lokali i pomieszczeń socjalnych : 12

PLAN ROZWOJU LOKALNEGO
GMINY CHOCIANÓW

Oddziaływanie:

- 1) Liczba mieszkańców na terenach objętych Planem Rozwoju Lokalnego: 6 500 osób.
- 2) Eliminacja zanieczyszczeń gruntów ściekami z terenów objętych kanalizacją.
- 3) Wzrost bezpieczeństwa pożarowego.
- 4) Wzrost jakości świadczonych usług przez jednostki organizacyjne Gminy w zakresie: ochrony zdrowia, opieki społecznej, administracji.
- 5) Zwiększenie atrakcyjności miasta dla działań gospodarczo – społecznych.
- 6) Poprawa stanu technicznego zasobów komunalnych mieszkalnych i użytkowych.
- 7) Możliwość alternatywnych form spędzania wolnego czasu przez dzieci i młodzież.
- 8) Zaspokojenie potrzeb mieszkaniowych lokalnej społeczności.

4. Obszary strategiczne

Obszar strategiczny : *Infrastruktura ochrony środowiska*

Cel strategiczny **A** : wysoka jakość środowiska naturalnego na terenie gminy

Cel operacyjny **A.1.**: uporządkowana gospodarki ściekowej

Działania :

A.1.1. Modernizacja zbiorczej oczyszczalni ścieków

A.1.2. Budowa systemu kanalizacji

Zadania priorytetowe:

Modernizacja oczyszczalni ścieków w Chocianowie

Budowa sieci kanalizacji sanitarnej I etap : Brunów – Szklary Dolne – Trzmielów –oczyszczalnia Chocianów

Budowa sieci kanalizacji sanitarnej II etap : Ogrodzisko - Żabice – Michałów – Trzebnice – Raków – Chocianowiec – oczyszczalnia Chocianów

Budowa sieci kanalizacji sanitarnej III etap : Jabłonów – Pogorzelska – Parchów – oczyszczalnia Chocianów

Rozbudowa sieci kanalizacji sanitarnej w mieście Chocianów : ul. II Armii WP, ul. Kasztanowa, ul.

Trzebnicka, Pl. Wolności,

Rozdzielenie sieci kanalizacji ogólnospławnej na sieć sanitarną i deszczową na terenie miasta Chocianów

Obszar strategiczny : *Infrastruktura ochrony środowiska*

Cel strategiczny **A** : wysoka jakość środowiska naturalnego na terenie gminy

Cel operacyjny **A.2.**: uporządkowana gospodarki wodnej

Działania :

A.2.1. Modernizacja zakładów uzdatniania wody

A.2.2. Budowa systemu wodociągowego

PLAN ROZWOJU LOKALNEGO
GMINY CHOCIANÓW

Zadania priorytetowe:

Modernizacja Zakładu Uzdatniania Wody w Chocianowie oraz we wsiach : Pogorzelska, Brunów, Trzebnice

Budowa sieci wodociągowej z przyłączami do budynków wraz ze stacją hydroforową we wsi Trzmielów,

Budowa sieci wodociągowej z przyłączami do budynków wraz ze stacją hydroforową we wsi Raków

Budowa sieci wodociągowej z przyłączami do budynków wraz ze stacją hydroforową we wsi Michałów

Obszar strategiczny : *Infrastruktura ochrony środowiska*

Cel strategiczny **A** : wysoka jakość środowiska naturalnego na terenie gminy

Cel operacyjny **A.3.**: odtworzenie terenów zielonych

Działania :

A.3.1. Utworzenie nowych terenów zielonych

A.3.2. Prace pielęgnacyjne – porządkowe istniejących terenów zielonych

Zadania priorytetowe:

Rekultywacja nieczynnego wysypiska odpadów w rejonie ul. Szprotawskiej w Chocianowie pod teren parkowo – wypoczynkowy

Prace porządkowo – pielęgnacyjne w parku zabytkowym w Chocianowie, Chocianowcu, Żabicach i Parchowie.

Obszar strategiczny : *Oświata i wychowanie*

Cel strategiczny **B** : Nowoczesna baza oświatowo – wychowawcza odpowiadająca współczesnym wymaganiom edukacyjnym

Cel operacyjny **B.1.** Placówki oświaty i wychowania dostosowane do potrzeb

Działania :

B.1. Inwestycje w bazę dydaktyczną oraz zaplecze szkół podstawowych i gimnazjalnych

Zadania priorytetowe:

Budowa sali gimnastycznej przy Szkole Podstawowej w Szklarach Dolnych

Budowa sali gimnastycznej przy Publicznym Gimnazjum w Chocianowie

Modernizacja boisk sportowych przy Szkole Podstawowej w Chocianowie i Publicznym Gimnazjum w Chocianowie

Termomodernizacja Szkoły Podstawowej w Chocianowie i Przedszkola Miejskiego w Chocianowie

Modernizacja i doposażenie Publicznego Gimnazjum w Chocianowie

Obszar strategiczny : *Zasoby mieszkaniowe i użytkowe*

Cel strategiczny **C** : budynki mieszkalne i użyteczności publicznej dostosowane do wymaganych standardów technicznych

Cel operacyjny **C .1.**: poprawa stanu technicznego budynków mieszkalnych i użyteczności publicznej

PLAN ROZWOJU LOKALNEGO
GMINY CHOCIANÓW

Działania :

C.1.1. Rewaloryzacja 29- ciu kamieniczek w granicach zabytkowego układu urbanistycznego

C.1.2. Remont i modernizacja budynków użyteczności publicznej

Zadania priorytetowe:

Rewaloryzacja 29 budynków mieszkalnych i mieszkalno-zabytkowych w granicach zabytkowego układu urbanistycznego – Chocianowski Rynek

Modernizacja budynku przy ul. Ratuszowej 12 w Chocianowie – Komisariat Policji w Chocianowie

Remont i modernizacja budynku SP ZOZ w Chocianowie przy ul. Ratuszowej 11

Obszar strategiczny : *Zasoby mieszkaniowe i użytkowe*

Cel strategiczny **C** : budynki mieszkalne i użyteczności publicznej dostosowane do wymaganych standardów technicznych

Cel operacyjny **C .2.**: zaspokojenie potrzeb mieszkaniowych lokalnej społeczności

Działania:

C.2. Rozbudowa zasobów gminnych mieszkaniowych

Zadania priorytetowe:

Kontynuacja budowy 2-ch budynków mieszkalnych wielorodzinnych przy ul. Głogowskiej w Chocianowie

Budowa budynku socjalnego.

Obszar strategiczny : *Infrastruktura komunikacyjna*

Cel strategiczny **D** : Wysoka dostępność komunikacyjna całej gminy

Cel operacyjny **D.1.** Sieć dróg dostosowana do potrzeb

Działania :

- D.1.1. Rozbudowa oraz modernizacja sieci dróg gminnych
- D.1.2. Ułatwienie transportu na drogach nie skategoryzowanych
- D.1.3. Dobre powiązania drogowe gminy z otoczeniem

Zadania priorytetowe:

Przygotowanie planu remontów i modernizacji dróg na terenie wiejskim gminy na lata 2007-2010

Przygotowanie planu remontów i modernizacji ulic w mieście na lata 2007-2010

Obszar strategiczny : *Strefa społeczna i bezpieczeństwo*

Cel strategiczny E : Gmina przyjazna, gmina bezpieczna

Cel operacyjny E.1. Sprawne struktury instytucjonalne

PLAN ROZWOJU LOKALNEGO
GMINY CHOCIANÓW

Działania :

E.1. Wysoki poziom bezpieczeństwa publicznego

Zadania priorytetowe:

Doposażenie jednostek Ochotniczych Straży Pożarnych

Budowa remizy strażackiej w Trzebnicach

VIII. REALIZACJA ZADAŃ

1. Lista zadań objętych interwencją planu, projekty komplementarne, zadania przewidywane do objęcia planem

Zadania objęte interwencją Planu Rozwoju Lokalnego w latach 2004 – 2006 realizowane będą w ramach ośmiu obszarów :

- infrastruktura ochrony środowiska naturalnego
- infrastruktura lokalna – zasoby lokalowe oraz rekreacja
- infrastruktura lokalna - zasoby mieszkaniowe i użytkowe
- infrastruktura lokalna – gospodarka energetyczna
- infrastruktura lokalna – sport , rekreacja i edukacja
- infrastruktura lokalna – ochrona zdrowia
- infrastruktura lokalna – informatyzacja
 - infrastruktura lokalna – ochrona przeciwpożarowa

Spośród listy zadań przewidzianych do realizacji na terenie miasta i gminy Chocianów w okresie od 2004 do 2006 oraz w perspektywie do 2015 roku Planem Rozwoju Lokalnego objęto jedynie 18 projektów wpisanych uprzednio w Wieloletnim Programie Inwestycyjnym na lata 2004 – 2006.

PLAN ROZWOJU LOKALNEGO
GMINY CHOCIANÓW

Listę zadań objętych interwencją Planu Rozwoju Lokalnego uporządkowano wg hierarchii ważności zawarto w poniższym zestawieniu.

Nr zadania	Nazwa zadania objętego interwencją w ramach Planu Rozwoju Lokalnego
1	Modernizacja oczyszczalni ścieków w Chocianowie
2	Budowa sieci kanalizacji sanitarnej na terenie wiejskim Gminy Chocianów: Brunów-Szkлары Dolne-Trzmielów, Chocianowiec-Raków-Trzebnice-Michałów-Zabice-Ogrodzisko, Parchów-Pogorzelska-Jabłonów
3	Rewaloryzacja 29-ciu kamieniczek w granicach zabytkowego układu urbanistycznego rynku chocianowskiego oraz prace porządkowo – pielęgnacyjne w parku miejskim
4	Modernizacja Zakładu Uzdatniania Wody w Chocianowie oraz we wsiach: Pogorzelska, Brunów, Trzebnice
5	Budowa sieci wodociągowej z przyłączami do budynków wraz ze stacją hydroforową oraz zasilaniem hydroforni we wsi Trzmielów
6	Budowa sieci wodociągowej z przyłączami do budynków wraz ze stacją hydroforową we wsi Michałów
7	Budowa sieci wodociągowej z przyłączami do budynków wraz ze stacją hydroforową we wsi Raków
8	Uporządkowanie gospodarki ściekowej na terenie Chocianowa w ulicach: II Armii WP, Kasztanowa, Plac Wolności, Trzebnicka
9	Modernizacja budynku przy ul. Ratuszowej 12 w Chocianowie
10	Termomodernizacja budynków: SP ZOZ, Szkoła Podstawowa i Przedszkole Miejskie w Chocianowie
11	Budowa sali gimnastycznej przy Szkole Podstawowej w Szklarach Dolnych
12	Budowa hali gimnastycznej przy Publicznym Gimnazjum w Chocianowie
13	Budowa remizy strażackiej we wsi Trzebnice
14	Remont budynku SP ZOZ przy ul. Ratuszowej 11 w Chocianowie
15	Budowa otwartych boisk i terenów sportowo-rekreacyjnych na osiedlach Wesola i Zwycięstwa w Chocianowie
16	Informatyzacja Urzędu Miasta i Gminy w Chocianowie
17	Kontynuacja budowy 2-ch budynków mieszkalnych wielorodzinnych przy ul. Głogowskiej w Chocianowie

Zakłada się możliwość aktualizacji Planu Rozwoju Lokalnego w trakcie jego wdrażania. Główne kierunki zmian dotyczyć będą:

- aktualizacji listy zadań, przede wszystkim w zakresie wprowadzenia nowych projektów,
- korekty w harmonogramie realizacji projektów ,

PLAN ROZWOJU LOKALNEGO
GMINY CHOCIANÓW

2. Szczegółowa charakterystyka zadań realizowanych w ramach Planu Rozwoju Lokalnego na lata 2004 – 2006

Nazwa planowanego zadania: Modernizacja oczyszczalni ścieków w Chocianowie		Lp. według hierarchii ważności; 1.	
Termin realizacji: 2004 – 2006			
Kryteria kolejności: I. wykonanie dokumentacji projektowej i przeprowadzenie modernizacji II. przeprowadzenie modernizacji oczyszczalni ścieków			
Zgodność z dokumentami planistycznymi:	- Studium Uwarunkowań i Kierunków Zagospodarowania Przestrzennego Gminy Chocianów - Wielowariantowa Koncepcja Modernizacji i Rozbudowy Oczyszczalni Ścieków „Chocianów” - Wielowariantowa Koncepcja Gospodarki Ściekowej Gminy Chocianów - Koncepcja Programowo – Przestrzenna Uporządkowania i Rozbudowy Sieci Kanalizacji Sanitarnej i Deszczowej w mieście Chocianów		
Harmonogram realizacji	Opracowanie dokumentacji projektowej	Listopad 2004 r.	
	Realizacja projektu	III – IV kw. 2005 r.	
Oczekiwane rezultaty realizacji zadania :			
- wskaźnik produktu	Modernizacja i remont pompowni, adaptacja i wyposażenie stawów , remont istniejącego piaskownika, wymiana instalacji napowietrzającej ścieki w stawach		
Przewidywane nakłady do poniesienia w okresie 2004 - 2006			
Całkowite koszty projektu: 1.483.998	Nakłady poniesione: 105.700	Nakłady do poniesienia: 1.378.298	Źródła finansowania
			Budżet Gminy 228.798
			Środki UE 1.100.000
			Inne 155.200
Oczekiwane rezultaty: zmodernizowana oczyszczalnia będzie zbiorczą oczyszczalnią dla całej gminy			
Instytucje/podmioty wdrażające zadanie: Urząd Miasta i Gminy, PWK sp. z o.o. ,			

PLAN ROZWOJU LOKALNEGO
GMINY CHOCIANÓW

Nazwa planowanego zadania: Budowa sieci kanalizacji sanitarnej na terenie wiejskim Gminy Chocianów: Brunów-Szklary Dolne-Trzmielów, Chocianowiec-Raków-Trzebnice-Michałów-Zabice-Ogrodzisko, Parchów-Pogorzelska-Jabłonów		Lp. według hierarchii ważności: 2.
Termin realizacji: 2004 – 2006		
Kryteria kolejności: wybudowanie sieci kanalizacji sanitarnej na odcinku I etap Brunów - Szklary Dolne – Trzmielów, II etap Ogrodzisko – Żabice – Michałów – Trzebnice – Raków – Chocianowiec, III etap Jabłonów – Pogorzelska – Parchów		
Zgodność z dokumentami planistycznymi:	- Studium Uwarunkowań i Kierunków Zagospodarowania Przestrzennego Gminy Chocianów - Wielowariantowa Koncepcja Modernizacji i Rozbudowy Oczyszczalni Ścieków „Chocianów” - Wielowariantowa Koncepcja Gospodarki Ściekowej Gminy Chocianów	
Harmonogram realizacji	Opracowanie dokumentacji projektowej	I etap październik 2004 r. II etap wrzesień 2005r. III etap wrzesień 2007 r.
	Realizacja projektu	I etap II – IV kw. 2005r. II etap 2006r. – 2007r. III etap 2008 r.
Oczekiwane rezultaty realizacji zadania:		
- wskaźnik produktu	I etap – wybudowanie 11,6 km sieci kanalizacji sanitarnej i 21 km kolektora kanalizacyjnego II etap – wybudowanie 23,9 km sieci kanalizacji sanitarnej i 17,5 km kolektora kanalizacyjnego III etap – wybudowanie 6,6 km sieci kanalizacji sanitarnej i 10,7 km kolektora kanalizacyjnego	
Przewidywane nakłady do poniesienia w okresie 2004 - 2006		

Całkowite koszty projektu: 20.729.000	Nakłady poniesione: 54.813	Nakłady do poniesienia: 20.674.187	Źródła finansowania :		
			Budżet Gminy 3.567.825	Środki UE 15.546.500	Inne 1.614.675
Oczekiwane rezultaty: Objęcie systemem kanalizacji sanitarnej wszystkich wsi na terenie Gminy Chocianów. Poprawa stanu środowiska naturalnego w zakresie ochrony wód i gruntów.					
Instytucje/podmioty wdrażające zadanie: Urząd Miasta i Gminy, PWK sp. z o.o.					

PLAN ROZWOJU LOKALNEGO
GMINY CHOCIANÓW

Nazwa planowanego zadania: Rewaloryzacja 29-ciu kamieniczek w granicach zabytkowego układu urbanistycznego rynku chocianowskiego oraz prace porządkowo – pielęgnacyjne w parku miejskim		Lp. według hierarchii ważności: 3.
Termin realizacji: 2004 – 2006		
Kryteria kolejności: I. wykonanie koncepcji II. wykonanie dokumentacji projektowej zagospodarowania terenu, projekt nawierzchni, małej architektury, remontu stawu na terenie zabytkowego parku w Chocianowie, III. wykonanie dokumentacji projektowej rewitalizacji zabytkowego układu urbanistycznego w granicach chocianowskiego rynku, IV. wykonanie dokumentacji projektowo-technicznej wymiany sieci i przyłączy wodociągowej, kanalizacji sanitarnej i deszczowej w rejonie zabytkowego układu urbanistycznego w granicach chocianowskiego rynku		
Zgodność z dokumentami planistycznymi :	<ul style="list-style-type: none"> - Studium Uwarunkowań i Kierunków Zagospodarowania Przestrzennego Gminy Chocianów - Wielowariantowa Koncepcja Modernizacji i Rozbudowy Oczyszczalni Ścieków „Chocianów” - Koncepcja Programowo – Przestrzenna Uporządkowania i Rozbudowy Sieci Kanalizacji Sanitarnej i Deszczowej w mieście Chocianów, - Inwentaryzacja szczegółowa szaty drzewiasto - krzewiastej parku w Chocianowie - Studium Historyczno – Urbanistyczne Chocianowa, - Koncepcja przeprowadzenia remontu zewnętrznego 29-ciu budynków w granicach zabytkowego układu urbanistycznego chocianowskiego rynku wraz z remontem ulic, chodników i placu. 	
Harmonogram realizacji	Opracowanie dokumentacji	Listopad 2004
	Realizacja projektu	2005-2006

Oczekiwane rezultaty realizacji zadania:					
- wskaźnik produktu		Remont 29-ciu kamieniczek w granicach zabytkowego układu urbanistycznego, remont nawierzchni ulic, placu i chodników, wymiana sieci wodociągowej i kanalizacyjnej wraz z przyłączami, budowa sieci deszczowej, zagospodarowanie terenu zabytkowego parku, remont przepustów i mostków na terenie zabytkowego parku.			
Przewidywane nakłady do poniesienia w okresie 2004 - 2006					
Całkowite koszty projektu: 5.598.633	Nakłady poniesione: 143.600	Nakłady do poniesienia: 5.358.033	Źródła finansowania		
			Budżet Gminy 1.179.089	Środki UE 4.161.474	Inne 258.070
Oczekiwane rezultaty: Poprawa stanu technicznego budynków. Zwiększenie atrakcyjności miasta dla działań o charakterze gospodarczo – społecznym. Poprawa stanu środowiska naturalnego.					
Instytucje/podmioty wdrażające zadanie: Urząd Miasta i Gminy, MZGKiM , PWK Sp. z o.o.					

PLAN ROZWOJU LOKALNEGO
GMINY CHOCIANÓW

Nazwa planowanego zadania: Modernizacja Zakładu Uzdatniania Wody w Chocianowie oraz we wsiach: Pogorzelska, Brunów, Trzebnice			Lp. według hierarchii ważności: 4.
Termin realizacji: 2005 – 2006			
Kryteria kolejności: - I wykonanie dokumentacji projektowej II realizacja modernizacji			
Zgodność z dokumentami planistycznymi:	- Studium Uwarunkowań i Kierunków Zagospodarowania Przestrzennego Gminy Chocianów		
Harmonogram realizacji:	Opracowanie dokumentacji projektowej	2005 r.	
	Realizacja projektu	2006r.	
Oczekiwane rezultaty realizacji zadania			
- wskaźnik produktu		Przebudowa stacji filtrów, wymiana pomp, wymiana złożeń w filtrach,	
Przewidywane nakłady do poniesienia w okresie 2004 - 2006			
Całkowite koszty projektu: 720.000	Nakłady poniesione: 0	Nakłady do poniesienia: 720.000	Źródło finansowania : Budżet Gminy 720.000
Oczekiwane rezultaty: Poprawa jakości wody pitnej dla odbiorców z terenu Chocianowa oraz terenu wiejskiego Gminy Chocianów. Zwiększenie niezawodności oraz podniesienie standardu urządzeń zainstalowanych w ZUW.			
Instytucje/podmioty wdrażające zadanie: Urząd Miasta i Gminy, PWK sp. z o.o.			

Nazwa planowanego zadania: Budowa sieci wodociągowej z przyłączami do budynków wraz ze stacją hydroforową oraz zasilaniem hydroforni we wsi Trzmielów			Lp. według hierarchii ważności: 5.	
Termin realizacji: 31.11.2004r.				
Kryteria realizacji: rozpoczęcie budowy w sierpniu 2004				
Całkowite koszty projektu: 471.001,71	Nakłady poniesione: 55.865,66	Nakłady do poniesienia: 415.136,05	Źródła finansowania	
			Budżet Gminy 321.001,71	Inne (PFOŚiGW) 150.000
Oczekiwane rezultaty: Zapewnienie dostawy wody dla 119 odbiorców				
Instytucje/podmioty wdrażające zadanie: Urząd Miasta i Gminy w Chocianowie				

PLAN ROZWOJU LOKALNEGO
GMINY CHOCIANÓW

Nazwa planowanego zadania: Budowa sieci wodociągowej z przyłączami do budynków wraz ze stacją hydroforową we wsi Michałów			Lp. według hierarchii ważności: 6.	
Termin realizacji: 2006 – 2008				
Kryteria kolejności: I. wykonanie dokumentacji projektowej II. budowa sieci wodociągowej wraz z przyłączami do budynków i stacją hydroforową				
Zgodność z dokumentami planistycznymi	- Studium Uwarunkowań i Kierunków Zagospodarowania Przestrzennego Gminy Chocianów - Koncepcja budowy sieci i przyłączy wody dla wsi Michałów			
Harmonogram realizacji:	Opracowanie dokumentacji projektowej	2005r.		
	Realizacja projektu	2006 r.		
Oczekiwane rezultaty realizacji zadania				
- wskaźnik produktu	Budowa sieci wodociągowej o dł. 8,7 km, przyłączy wodociągowych – 40 szt. o dł. 1,2 km,			
Przewidywane nakłady do poniesienia w okresie 2004 - 2006				
Całkowite koszty projektu: 1.400.000	Nakłady poniesione: 0	Nakłady do poniesienia: 1.400.000	Źródła finansowania	
			Budżet Gminy 315.000	Środki UE 1.050.000 Inne 35.000
Oczekiwane rezultaty: Zapewnienie dostawy wody dla 100 odbiorców				
Instytucje/podmioty wdrażające zadanie: Urząd Miasta i Gminy w Chocianowie,				

Nazwa planowanego zadania: Budowa sieci wodociągowej z przyłączami do budynków wraz ze stacją hydroforową we wsi Raków		Lp. według hierarchii ważności: 7.	
Termin realizacji: 2006 – 2008			
Kryteria kolejności: I. wykonanie dokumentacji projektowej II. budowa sieci wodociągowej wraz z przyłączami do budynków i stacją hydroforową			
Zgodność z dokumentami planistycznymi	- Studium Uwarunkowań i Kierunków Zagospodarowania Przestrzennego Gminy Chocianów - Koncepcja budowy sieci i przyłączy wody dla wsi Raków		
Harmonogram realizacji	Opracowanie dokumentacji projektowej	2005r.	
	Realizacja projektu	2006r.	
Oczekiwane rezultaty realizacji zadania:			
- wskaźnik produktu	Budowa sieci wodociągowej o dł. 4,3 km, przyłączy wodociągowych – 40 szt. o dł. 1,2 km,		
Przewidywane nakłady do poniesienia w okresie 2004 – 2006			
Całkowite koszty projektu : 1.000.000	Nakłady poniesione: 0	Nakłady do poniesienia: 1.000.000	Źródła finansowania
		Budżet Gminy 225.000	Środki UE 750.000 Inne 25.000
Oczekiwane rezultaty: Zapewnienie dostawy wody dla 100 odbiorców			
Instytucje/podmioty wdrażające zadanie: Urząd Miasta i Gminy w Chocianowie,			

PLAN ROZWOJU LOKALNEGO
GMINY CHOCIANÓW

Nazwa planowanego zadania: Uporządkowanie gospodarki ściekowej na terenie Chocianowa w ulicach: II Armii WP, Kasztanowa, Plac Wolności, Trzebnicka		Lp. według hierarchii ważności: 8.	
Termin realizacji: 2004 – 2006			
Kryteria kolejności: I. opracowanie dokumentacji projektowej II. rozbudowa kanalizacji sanitarnej w rejonie ul. Trzebnicka w Chocianowie III. rozbudowa kanalizacji sanitarnej w rejonie ul. II Armii WP i Kasztanowej			
Zgodność z dokumentami planistycznymi	- Studium Uwarunkowań i Kierunków Zagospodarowania Przestrzennego Gminy Chocianów - Koncepcja Programowo – Przestrzenna Uporządkowania i Rozbudowy Sieci Kanalizacji Sanitarnej i Deszczowej w mieście Chocianów,		
Harmonogram realizacji	Opracowanie dokumentacji projektowej	IV kw. 2004 – II kw. 2005	
	Realizacja projektu	2005 - 2006	
Oczekiwane rezultaty realizacji zadania			
- wskaźnik produktu	Skanalizowanie części miasta, w której kanalizacja sanitarna nie występuje		
Przewidywane nakłady do poniesienia w okresie 2004 - 2006			
Całkowite koszty projektu: 500.000	Nakłady poniesione: 0	Nakłady do poniesienia: 500.000	Źródła finansowania

		Budżet Gminy 375.000	Inne (WFOŚiGW) 125.000
Oczekiwane rezultaty: wybudowanie sieci kanalizacji sanitarnej na obszarach nieskanalizowanych miasta Chocianów i likwidacja ok. 50 szamb			
Instytucje/podmioty wdrażające zadanie: Urząd Miasta i Gminy, PWK sp. z o.o.			

Nazwa planowanego zadania: Modernizacja budynku przy ul. Ratuszowej 12 w Chocianowie		Lp. według hierarchii ważności: 9.
Termin realizacji: 2004		
Kryteria kolejności: remont pomieszczeń parteru pod potrzeby Komisariatu Policji w Chocianowie		
Całkowite koszty finansowe: 40.000	Nakłady poniesione – Budżet Gminy 20.000	Nakłady do poniesienia – Budżet Gminy 20.000
Oczekiwane rezultaty: Poprawa stanu technicznego budynku		
Instytucje/podmioty wdrażające zadanie: Urząd Miasta i Gminy, Komenda Wojewódzka Policji		

PLAN ROZWOJU LOKALNEGO
GMINY CHOCIANÓW

Nazwa planowanego zadania: Termomodernizacja budynków: SP ZOZ, Szkoła Podstawowa i Przedszkole Miejskie w Chocianowie		Lp. według hierarchii ważności: 10.
Termin realizacji: 2004 – 2006		
Kryteria kolejności: wykonano audyt energetyczny dla Szkoły i Przedszkola		
Całkowite koszty finansowe: 1.056.000	Nakłady poniesione 6.100	Zróżdła finansowania
		Budżet Gminy 792.000
		Inne 264.000
Oczekiwane rezultaty: Zmniejszenie ilości zużywanego ciepła w obiektach o 60%. Zmniejszenie emisji zanieczyszczeń do powietrza. Poprawa stanu technicznego obiektów.		
Instytucje/podmioty wdrażające zadanie: Urząd Miasta i Gminy, SP ZOZ , Szkoła Podstawowa		

Nazwa planowanego zadania: Budowa sali gimnastycznej przy Szkole Podstawowej w Szklarach Dolnych		Lp. według hierarchii ważności: 11.	
Termin realizacji: 2004			
Kryteria kolejności: realizacja w trakcie realizacji			
Zgodność z dokumentami planistycznymi	- Studium Uwarunkowań i Kierunków Zagospodarowania Przestrzennego Gminy Chocianów - Dokumentacja techniczno - projektowa		
Harmonogram realizacji	Opracowanie dokumentacji projektowej	1997 i aktualizacja 2003	
	Realizacja projektu	2002 – 2005	
Oczekiwane rezultaty realizacji zadania			
- wskaźnik produktu	Sala gimnastyczna i jej wyposażenie		
Przewidywane nakłady do poniesienia w okresie 2004 - 2006			
Całkowite koszty projektu: 2.423.967	Nakłady poniesione: 1.430.912	Nakłady do poniesienia: 993.055	Źródła finansowania
		Budżet Gminy 1.684.444	Inne (UKFiS i ZGZM) 739.523
Oczekiwane rezultaty:			
Stworzenie zaplecza sportowego dla 150 uczniów			
Instytucje/podmioty wdrażające zadanie: Urząd Miasta i Gminy, MENiS, ZGZM			

PLAN ROZWOJU LOKALNEGO
GMINY CHOCIANÓW

Nazwa planowanego zadania: Budowa hali gimnastycznej przy Publicznym Gimnazjum w Chocianowie		Lp. według hierarchii ważności: 12.	
Termin realizacji: 2005 -2006			
Kryteria kolejności: I . opracowani dokumentacji projektowej II. budowa hali			
Zgodność z dokumentami planistycznymi	- Studium Uwarunkowań i Kierunków Zagospodarowania Przestrzennego Gminy Chocianów		
Harmonogram realizacji	Opracowanie dokumentacji projektowej	2005	
	Realizacja projektu	2006	
Oczekiwane rezultaty realizacji zadania			
- wskaźnik produktu	Sala gimnastyczna i jej wyposażenie		
Przewidywane nakłady do poniesienia w okresie 2004 - 2006			

Całkowite koszty projektu: 2.500.000	Nakłady poniesione: 0	Nakłady do poniesienia: 2.500.000	Źródła finansowania	
			Budżet Gminy 2.020.000	Inne (UKFiS) 480.000
Oczekiwane rezultaty: Stworzenie zaplecza sportowego dla 650 uczniów				
Instytucje/podmioty wdrażające zadanie: Urząd Miasta i Gminy, MENiS,				

Nazwa planowanego zadania: Budowa remizy strażackiej we wsi Trzebnice			Lp. według hierarchii ważności: 13.	
Termin realizacji: 2004 – 2006				
Kryteria kolejności: w 2004r. wykonano dokumentację projektowo - techniczną				
Całkowite koszty finansowe: 1.430.439	Nakłady poniesione – Budżet Gminy 39.800		Nakłady do poniesienia – Budżet Gminy 1.390.639	
Oczekiwane rezultaty: Utworzenie nowoczesnej bazy lokalowej dla jednostki OSP w Trzebnicach				
Instytucje/podmioty wdrażające zadanie: Urząd Miasta i Gminy w Chocianowie				

Nazwa planowanego zadania: Remont budynku SP ZOZ przy ul. Ratuszowej 11 w Chocianowie			Lp. według hierarchii ważności: 14.	
Termin realizacji: 2005 - 2007				
Kryteria kolejności: w 2005r. opracowanie dokumentacji projektowej				
Całkowite koszty finansowe: 40.000	Nakłady poniesione:		Nakłady do poniesienia: 40.000	
Oczekiwane rezultaty: Poprawa stanu technicznego budynku SP ZOZ				
Instytucje/podmioty wdrażające zadanie: SP ZOZ Urząd Miasta i Gminy				

PLAN ROZWOJU LOKALNEGO
GMINY CHOCIANÓW

Nazwa planowanego zadania: Budowa otwartych boisk i terenów sportowo-rekreacyjnych na osiedlach Wesoła i Zwycięstwa w Chocianowie			Lp. według hierarchii ważności: 15.	
Termin realizacji: 2005				
Kryteria kolejności: wykonanie dokumentacji projektowej i budowa boisk				
Całkowite koszty finansowe: 50.000	Nakłady poniesione: 0		Nakłady do poniesienia – Budżet Gminy 50.000	
Oczekiwane rezultaty: Udostępnienie dla mieszkańców bezpiecznej infrastruktury sportowo-rekreacyjnej				
Instytucje/podmioty wdrażające zadanie: Urząd Miasta i Gminy				

Nazwa planowanego zadania: Informatyzacja Urzędu Miasta i Gminy w Chocianowie		Lp. według hierarchii ważności: 16.
Termin realizacji: 2005		
Kryteria kolejności: wykonanie nowej sieci wewnątrz budynku		
Całkowite koszty finansowe: 30.000	Nakłady poniesione: 0	Nakłady do poniesienia – Budżet Gminy 30.000
Oczekiwane rezultaty: Dobrej jakości sprzęt komputerowy o wysokim standardzie. Usprawnienie pracy Urzędu Miasta i Gminy. Wykonanie nowej sieci komputerowej.		
Instytucje/podmioty wdrażające zadanie: Urząd Miasta i Gminy		

Nazwa planowanego zadania: Kontynuacja budowy 2-ch budynków mieszkalnych wielorodzinnych przy ul. Głogowskiej w Chocianowie		Lp. według hierarchii ważności: 17.
Termin realizacji: 2004 - 2005		
Kryteria kolejności: w 2004r. wykonanie dokumentacji projektowej wraz z pozwoleniem na budowę ; w 2005 r. zakończenie budowy budynków		
Całkowite koszty finansowe: 535.000	Nakłady poniesione: 0	Nakłady do poniesienia – Budżet Gminy 535.000
Oczekiwane rezultaty: Zaspokojenie potrzeb mieszkaniowych lokalnej społeczności w ilości 24 lokali mieszkalnych		
Instytucje/podmioty wdrażające zadanie: Urząd Miasta i Gminy		

PLAN ROZWOJU LOKALNEGO
GMINY CHOCIANÓW

Nazwa planowanego zadania: Budowa budynku socjalnego		Lp. według hierarchii ważności: 18.
Termin realizacji zadania: 2006 -2007		
Kryteria kolejności: uzbrojenie terenu, uzyskanie pozwolenia na budowę		
Całkowite koszty finansowe: 550.000	Nakłady poniesione: 0	Nakłady do poniesienia - Budżet Gminy 550.000
Oczekiwane rezultaty: Zapewnienie mieszkań i pomieszczeń przeznaczonych do udzielenia schronienia osobom ubogim, bezdomnym i zagrożonym bezdomnością		
Instytucje/podmioty wdrażające zadanie: Urząd Miasta i Gminy		

3. Oddziaływanie realizacji zadań objętych interwencją Planu Rozwoju Lokalnego

Realizacja zadań objętych Planem Rozwoju Lokalnego oddziaływać będzie na poszczególne dziedziny życia społeczno – gospodarczego Gminy. Wpływ ten przedstawia poniższa tabela.

Lista zadań LPR	Obszarowe oddziaływanie zadania					
	Zmiany w strukturze gospodarczej obszaru w tym zasady kształtowania rolniej i leśnej przestrzeni i produkcyjnej	Zmiany w sposobie użytkowania terenu	Poprawa stanu środowiska naturalnego	Poprawa stanu środowiska kulturowego	Poprawa warunków i jakości życia mieszkańców, w tym zmiany w strukturze zamieszkania	Poprawa bezpieczeństwa lokalnej społeczności
Zadania objęte interwencją planu						
Modernizacja oczyszczalni ścieków w Chocianowie	2	2	2	0	2	0
Budowa sieci kanalizacji sanitarnej na terenie wiejskim Gminy	2	2	2	0	2	1
Rewaloryzacja 29-ciu kamieniczek w granicach zabudowanego układu urbanistycznego chocianowskiego rynku oraz prace porządkowo-pielęgnacyjne w parku miejskim	0	0	2	2	1	2
Modernizacja Zakładu Uzdatniania Wody w Chocianowie oraz we wsiach : Pogorzelska, Brunów, Trzebnice	2	2	2	1	2	1
Budowa sieci wodociągowej z przyłączami do budynków wraz ze stacją hydroforową w Trzmielowie	2	2	2	1	2	1
Budowa sieci wodociągowej z przyłączami do budynków wraz ze stacją hydroforową w Michałowie	2	2	2	1	2	1
Budowa sieci wodociągowej z przyłączami do budynków wraz ze stacją hydroforową w Rakowie	2	2	2	1	2	1
Uporządkowanie gospodarki ściekowej na terenie m. Chocianów	2	2	2	0	2	0
Modernizacja budynku przy ul. Ratuszowej 12 w Chocianowie	0	0	0	1	0	2
Termomodernizacja budynków : SP ZOZ, Szkoła Podstawowa i Przedszkole Miejskie w Chocianowie	0	0	2	0	0	0
Budowa sali gimnastycznej przy Szkole Podstawowej w Szklarach Dolnych	0	0	0	2	1	0
Budowa hali gimnastycznej przy Publicznym Gimnazjum w Chocianowie	0	0	0	2	1	0
Budowa remizy strażackiej we wsi Trzebnice	0	0	0	0	0	2

Remont budynku SP ZOZ przy ul. Ratuszowej 11 w Chocianowie	0	0	0	0	2	1
Budowa otwartych boisk i terenów sportowo-rekreacyjnych na osiedlach Wesoła i Zwycięstwa w Chocianowie	0	1	0	1	1	1
Informatyzacja Urzędu Miasta i Gminy w Chocianowie	0	0	0	0	1	1
Kontynuacja budowy 2-ch budynków mieszkalnych wielorodzinnych przy ul. Głogowskiej w Chocianowie	0	1	0	0	2	0
Budowa budynku socjalnego	0	1	0	0	2	1
Powiązania	14	17	18	10	25	14

Sposób wypełnienia tabeli:

Poszczególnym zadaniom planu przypisano punkty w zależności od wpływu na poprawę sytuacji na określonych obszarach. I tak:

2 punkty - oznaczają silny wpływ,

1 punkt - oznacza umiarkowany wpływ,

0 punktów - oznacza zadanie neutralne (bez wpływu)

Przeprowadzona analiza wskazuje, że realizacja zadań planu będzie miała wyraźny, pozytywny wpływ na poprawę warunków i jakości życia społeczności lokalnej oraz przyczyni się do poprawy stanu środowiska naturalnego.

4. Zadania długoterminowe na lata 2007 – 2015

Zadania przyjęte w Strategii Rozwoju Gminy Chocianów :

Nazwa planowanego zadania: Wsparcie rozwoju agroturystyki	Nr zadania: 1.
Odniesienie do celów strategicznych: Cel strategiczny nr1 – bezpośredni wpływ Cel strategiczny nr2 – pośredni wpływ Cel strategiczny nr3 – bezpośredni wpływ	
Wstępny harmonogram realizacji zadania: 1. Promocja turystyczna Gminy Chocianów z uwzględnieniem oferty gospodarstw agroturystycznych: 2004 - 2010 2. Pomoc dla inwestorów przy załatwianiu spraw proceduralnych: 2004 – 2010	
Wykaz głównych i wspomagających uczestników realizacji zadania: 1. Gmina Chocianów 2. Właściciele gospodarstw 3. ODR Polkowice 4. Starostwo Powiatowe 5. Związek Gmin Zagłębia Miedziowego	
Spodziewane efekty realizacji zadania: 1. Rozbudowa infrastruktury turystycznej w Gminie Chocianów. 2. Utworzenie nowych miejsc pracy na terenie wiejskim Gminy Chocianów. 3. Rozwój funkcji turystycznej Gminy Chocianów 4. Zmniejszenie poziomu bezrobocia.	

Nazwa planowanego zadania: Rozwój infrastruktury drogowej	Nr zadania: 2.
Odniesienie do celów strategicznych: Cel strategiczny nr 1 – bezpośredni wpływ Cel strategiczny nr2 – pośredni wpływ Cel strategiczny nr3 – bezpośredni wpływ	
Wstępny harmonogram realizacji zadania: 1. Rozwój systemu dróg Chocianowa: a) budowa nowych nawierzchni dróg osiedlowych na osiedlach „Wesoła”, „Śródmieście” i „Zwycięstwa”: 2007 – 2010 b) modernizacja drogi gminnej na odcinku od ul. Zacisze do kolonialnej: 2008 – 2010 c) budowa chodnika w ciągu ulic: Szprotawska i Piotrowska: 2007 – 2008 d) budowa parkingów na terenie osiedli mieszkaniowych: 2007 2008 2. Remont drogi gminnej na odcinku od drogi wojewódzkiej nr 331 do wsi Pogorzelska: 2008 3. Modernizacja dróg gminnych wzdłuż ich przebiegu przez wsie Michałów i Parchów: ?	
Wykaz głównych i wspomagających uczestników realizacji zadania: 1. Gmina Chocianów	
Spodziewane efekty realizacji zadania: 1. Zabezpieczenie dróg przed rozmywaniem. 2. Odpowiednia nośność i sztywność dróg. 3. Usprawnienie ruchu drogowego. 4. Poprawa bezpieczeństwa drogowego	

5. Plan finansowy na lata 2004 – 2008

Lp.	Obszar wsparcia	Budżet Gminy w zł	Budżet państwa w zł	Środki UE w zł	Inne w zł
1.	Ochrona środowiska naturalnego	5.752.625	1.688.825	18.446.500	1.068.425
2.	Infrastruktura lokalna – zasoby lokalowe oraz rekreacja	1.179.089	208.070	4.161.474	50.000
3.	Infrastruktura lokalna - zasoby mieszkaniowe i użytkowe	1.125.000	-	-	-
4.	Infrastruktura lokalna – gospodarka energetyczna	792.000	264.000	-	-
5.	Infrastruktura lokalna – sport i edukacja	3.704.444	1.060.000	-	159.523
6.	Infrastruktura lokalna – ochrona zdrowia	40.000	-	-	-
7.	Infrastruktura lokalna – sport i rekreacja	50.000	-	-	-
8.	Infrastruktura lokalna – informatyzacja	30.000	-	-	-
9.	Infrastruktura lokalna – ochrona przeciwpożarowa	1.430.439	-	-	-
Razem:		14.103.597	3.220.895	22.607.974	1.277.948
Koszt całkowity: 41.210.414 zł					
Udział finansowy Gminy Chocianów: 14.103.597 zł					

IX. SYSTEM WDRAŻANIA PLANU ROZWOJU LOKALNEGO DLA GMINY CHOCIANÓW

1. Założenia ogólne

Zgodnie z zapisami Uzupełnienia Zintegrowanego Programu Operacyjnego Rozwoju Lokalnego projekty zawarte w Planie Rozwoju Lokalnego Gminy Chocianów, przygotowane w formie standardowego wniosku aplikacyjnego Europejskiego Funduszu Rozwoju Regionalnego złożone zostaną do właściwej jednostki organizacyjnej Urzędu Marszałkowskiego Województwa Dolnośląskiego, która dokona oceny ich kompletności i zgodności formalnej.

Następnie projekty zostaną poddane ocenie merytorycznej i technicznej przez Panel Ekspertów powołany do oceny projektów w ramach danego działania. W trakcie oceny Panel Ekspertów przyzna projektom punkty zgodnie z kryteriami zawartymi w Uzupełnieniu ZPORR i przyjętymi przez Komitet Monitorujący ZPORR.

Efektem pracy Panelu Ekspertów będzie lista rankingowa projektów kwalifikujących się do dofinansowania w ramach ZPORR. Lista ta następnie zostanie przekazana do Regionalnego Komitetu Sterującego. RKS oceni projekty pod kątem zgodności ze strategią województwa. RKS posiadać będzie prawo zmiany kolejności projektów na liście rankingowej. Ostateczna wersja listy rankingowej zostanie następnie rekomendowana Zarządowi Województwa.

Na podstawie pozytywnej rekomendacji Regionalnego Komitetu Sterującego Zarząd Województwa podejmie decyzję o wyborze projektów. Wybrane projekty zostaną przekazane do Instytucji Pośredniczącej (Wojewoda Dolnośląski), który podpisze umowy o przyznaniu dofinansowania na realizację projektu z beneficjentem.

Zgodnie z Uzupelnieniem ZPORR beneficjentami, którzy będą mogli aplikować o dofinansowanie projektów dotyczących rozwoju lokalnego (działania 3.1; 3.2; 3.5) są:

- 1) samorządy gminne, powiatowe i działające w ich imieniu jednostki organizacyjne,
- 2) związki, porozumienia i stowarzyszenia jednostek samorządu terytorialnego,
- 3) podmioty wykonujące usługi publiczne na zlecenie jednostek samorządu terytorialnego w których 100% udziałów lub akcji posiada samorząd gminny lub powiatowy,
- 4) podmioty wybrane w drodze ustawy Prawo zamówień publicznych, wykonujące usługi publiczne na podstawie obowiązującej umowy zawartej z jednostką samorządu terytorialnego na świadczenie usług z danej dziedziny,
- 5) organizacje pozarządowe działające non-profit, w tym fundacje, stowarzyszenia, kościoły i związki wyznaniowe,
- 6) inne instytucje publiczne ,
- 7) osoby prawne i fizyczne będące organami prowadzącymi szkoły lub placówki w świetle przepisów ustawy o systemie oświaty,
- 8) jednostki organizacyjne, w tym spółki prawa handlowego, utworzone przez jednostki wymienione w punktach: 1 i 2, prowadzące działalność o charakterze sportowym,
- 9) organizacje pozarządowe, stowarzyszenia, fundacje, kościoły i związki wyznaniowe, a także osoby prawne prowadzące statutową działalność w zakresie oświaty i wychowania lub sportu ,
- 10) związki, porozumienia i stowarzyszenia jednostek samorządu terytorialnego, jednostki organizacyjne, w tym spółki prawa handlowego, utworzone przez jednostki wymienione w punktach:
1 i 2 prowadzące działalność w zakresie ochrony zdrowia,
- 11) ośrodki zdrowia (zakłady opieki zdrowotnej sprawujące opiekę ambulatoryjną dla których podmiotami tworzącymi są: samorząd powiatowy i samorząd gminny)
- 12) Niepubliczne Zakłady Opieki Zdrowotnej świadczące usługi medyczne na rzecz społeczności lokalnej w publicznym systemie ochrony zdrowia ,
- 13) organizacje pozarządowe, stowarzyszenia, fundacje, kościoły i związki wyznaniowe prowadzące statutową działalność non profit w obszarze ochrony zdrowia ,

2. Mechanizm wdrażania Planu Rozwoju Lokalnego Gminy Chocianów

Plan Rozwoju Lokalnego dla Gminy Chocianów będzie wdrożony, realizowany i koordynowany przez Referat Rozwoju, Rolnictwa i Gospodarki Mieniem (RGM) Urzędu Miasta i Gminy w Chocianowie któremu zostanie powierzona funkcja koordynatora Planu Rozwoju Lokalnego. Koordynator realizować będzie zadania inwestycyjne ujęte w (zaakceptowanych do współfinansowania ze środków ZPORR) projektach rozwoju lokalnego. Referat RGM odpowiedzialny będzie za:

- ▶ opracowywanie strategii, programów, projektów oraz innych dokumentów związanych rozwojem miasta i gminy Chocianów,

+

- ▶ uczestnictwo w ocenie projektów,
- ▶ koordynacja działań służących okresowej aktualizacji Planu Rozwoju Lokalnego,
- ▶ współpraca z odpowiednimi wydziałami Urzędu Marszałkowskiego Województwa Dolnośląskiego i innymi instytucjami w zakresie dotyczącym pozyskiwania zewnętrznych środków finansowych,
- ▶ prowadzenie ewidencji i wykonywanie czynności związanych z uzyskiwaniem informacji na temat środków pomocowych dostępnych dla Gminy Chocianów,
- ▶ weryfikacja i ocena informacji o możliwościach pozyskiwania środków finansowych pod kątem zastosowania dla potrzeb Gminy Chocianów,
- ▶ opracowywanie, koordynacja i nadzorowanie realizacji wniosków o pozyskiwanie zewnętrznych środków pomocowych z pełnym udziałem jednostek organizacyjnych Urzędu Miasta i Gminy odpowiedzialnych za realizację i wykonywanie uzyskanych funduszy,
- ▶ ocena zadań inwestycyjnych pod względem technicznym,
- ▶ opracowywanie planów rzeczowo – finansowych rocznych i wieloletnich w powiązaniu z budżetem miasta i gminy,
- ▶ wybór wykonawców projektów planowanych inwestycji zgodnie z przepisami ustawy Prawo zamówień publicznych,
- ▶ uzyskiwanie koniecznej dokumentacji i decyzji niezbędnych do realizacji inwestycji,
- ▶ nadzór nad inwestycją,
- ▶ prowadzenie sprawozdawczości inwestycyjnej,
- ▶ prowadzenie niezbędnych opracowań dla organów Gminy oraz komisji Rady Miejskiej.

Prowadzeniem projektów ujętych w Planie Rozwoju Lokalnego od strony finansowej zajmował się będzie Referat Finansów i Budżetu (FN) UMiG do którego będą należały następujące zadania:

- ▶ instruktaż, nadzór i koordynacja prac związanych z opracowaniem budżetu,
- ▶ opracowywanie projektów uchwał Rady Miejskiej w sprawie budżetu na dany rok oraz projektów uchwał w sprawie zatwierdzenia wykonania budżetu,
- ▶ analiza i ocena opracowanych przez komórki organizacyjne Urzędu wycinków projektu budżetu wraz z planami finansowymi,
- ▶ opracowywanie okresowych informacji o przebiegu wykonania planu dochodów i wydatków budżetowych, sprawozdań analitycznych z wykonania budżetu oraz sprawozdań o dokonanych zmianach w budżecie,
- ▶ sprawowanie nadzoru nad gospodarką środkami funduszy celowych zgodnie z przepisami obowiązującymi w tym zakresie,
- ▶ inicjowanie działań kontrolnych w zakresie gospodarowania środkami budżetowymi,
- ▶ współdziałanie z innymi jednostkami organizacyjnymi oraz bankami w zakresie spraw finansowo – księgowych,
- ▶ prowadzenie rejestru zakupów i operacji kasowych,
- ▶ kontrola wydawanych środków pieniężnych, obrotów pieniężnych na rachunkach bankowych oraz współpraca z bankami,
- ▶ zabezpieczenie dokumentów księgowych, ksiąg rachunkowych oraz sprawozdań finansowych,
- ▶ rozliczanie inwentaryzacji rzeczowych składników majątku (spis z natury) oraz prawidłowości spisu.

W celu kontroli społecznej w procesie rozwoju lokalnego, Rada Miejska winna powołać organ opiniujący przebieg procesu rozwoju lokalnego i działalności koordynatora tj. Komisję ds. rozwoju lokalnego.

Skład Komisji ds. rozwoju lokalnego winni stanowić radni i eksperci oraz zgłoszeni przez lokalną społeczność przedstawiciele właścicieli, mieszkańców oraz innych grup interesów występujących na obszarze objętym programem. Komisja ds. rozwoju lokalnego będąc reprezentantem wszystkich uczestników programu winna pełnić zatem rolę organu nadzoru społecznego nad przebiegiem programu.

Komisja będzie prowadziła również monitorowanie wdrażania Planu Rozwoju Lokalnego.

Wszelkie działania prowadzone przez instytucje powołane do przygotowania, wdrażania, realizacji i opiniowania przebiegu wykonania programu tj. Koordynatora oraz Komisję ds. rozwoju lokalnego oznaczać się będą jawnością i przejrzystością.

Schemat instytucjonalny wdrażania Planu Rozwoju Lokalnego Gminy Chocianów

- sfera realizacyjna

- sfera legislacyjno - opiniodawcza

3. Podstawowe zasady finansowania projektów

Zgodnie z zapisami ZPORR oraz jego uzupełnieniem projekty dotyczące rozwoju lokalnego (działania 3.1; 3.2; 3.5) otrzymają dofinansowanie:

- 1) 75% kwalifikującego się kosztu ze środków Unii Europejskiej (Europejski Fundusz Rozwoju Regionalnego) – jeśli beneficjent nie jest przedsiębiorcą (zwłaszcza Jednostki samorządu terytorialnego i organizacje pozarządowe)
- 2) 10% z budżetu państwa

Dofinansowanie projektów ze środków ZPORR wynosi łącznie 85% kosztów kwalifikowanych. Pozostałe 15% kosztów kwalifikowanych projektów stanowić musi wkład finansowy końcowych beneficjentów.

Beneficjent końcowy/projektodawca realizujący zadania inwestycyjne będzie odpowiedzialny za poprawność wydatkowania całości – 100% - środków przeznaczonych na dany projekt. W szczególności beneficjent końcowy/projektodawca będzie odpowiedzialny za to, że:

- 1) wybór wykonawcy projektu oraz procedura zawarcie z nim umowy nastąpi zgodnie z przepisami ustawy Prawo zamówień publicznych (Dz. U. Nr19 z dnia 09.02.2004 poz. 177),
- 2) zestawienie wydatków będzie dokładne i prawdziwe, a wyniki zostaną uzyskane z systemów księgowania,
- 3) umowa z wykonawcą będzie zawierana zgodnie z obowiązującymi przepisami prawa oraz zasadami dotyczącymi wdrażania ZPORR,
- 4) projekt będzie wdrażany zgodnie z zawartą umową o przyznanie dofinansowania,
- 5) wydatki dotyczyć będą operacji faktycznie wykonanych,
- 6) wydatki zostały faktycznie poniesione, a dokumentacja pomocnicza (faktury i dokumenty o podobnej wartości dowodowej) jest dostępna,
- 7) wydatki dotyczące projektu realizowanego zgodnie będą z przepisami prawa polskiego i wspólnotowego, w szczególności dotyczącymi konkurencji, zamówień publicznych oraz ochrony środowiska,
- 8) monitorowany będzie fizyczny i finansowy postęp wdrażania projektu, w tym poprzez kontrole na miejscu,
- 9) płatność na rzecz wykonawcy/dostawcy będzie dokonywana w sposób prawidłowy,
- 10) nie zachodzić będzie przypadek nakładania się pomocy z funduszy europejskich (projekt finansowany będzie wyłącznie z jednego funduszu UE),
- 11) oryginały dokumentów poświadczających wydatki będą przechowywane, archiwizowane i dostępne przez okres co najmniej 3 lat od wypłaty przez Komisję Europejską płatności końcowej pomocy,
- 12) prowadzony będzie odrębny system księgowy ewidencjonujący środki pochodzące z funduszy UE,
- 13) system oddzielnej księgowości lub odpowiedni kod księgowy zapewni relację każdej transakcji z operacją zarejestrowaną na dokumencie,
- 14) sporządzany i przesyłany będzie do Instytucji Wdrażającej raport o nieprawidłowościach wdrażania projektu wraz z informacją o sposobach ich usunięcia.

W celu właściwego zarządzania kontraktem oraz rozliczenia go z przyjętymi standardami wspólnotowymi w warunkach polskich z wykorzystaniem środków finansowych Unii Europejskiej zalecanym rozwiązaniem będzie stosowanie instytucji Menadżera/Inżyniera kontraktu. Menadżer/Inżynier kontraktu administruje zawartym pomiędzy instytucją kontraktującą (zamawiający), a wykonawcą na bazie warunków kontraktowych na przykład w FIDIC (Fédération Internationale Des Ingénieurs – Conseils ; Międzynarodowa Federacja Inżynierów Konsultantów) edycja 1999 (polskie wydanie 2000), bądź innych warunków kontraktowych spełniających warunki prawa polskiego i wspólnotowego.

4. Sposoby monitoringu, oceny i komunikacji społecznej

Monitoring wewnętrzny

Monitorowania wdrażania Planu Rozwoju Lokalnego oraz jego poszczególnych elementów dokonywała będzie Komisja ds. rozwoju lokalnego. Zebrania Komisji odbywać się będą raz na pół roku. Monitorujący analizować będzie ilościowe i jakościowe informacje na temat wdrażanych projektów i całego Planu rozwoju Lokalnego w aspekcie finansowym i rzeczowym. W przypadku ujawnienia problemów związanych z wdrażaniem Planu, Komisja powinna podjąć działania mające na celu wyeliminowanie stwierdzonych trudności wdrożeniowych. Na koniec każdego podokresu planowania tj. w styczniu 2007 i styczniu 2015 komisja sporządzi raport końcowy, przedstawiający faktycznie zrealizowane zadania Planu Rozwoju Lokalnego. Raport sporządzony zostanie według następującego wzoru:

Raport monitoringowy z realizacji projektu

1. Tytuł projektu:

.....

2. Nr raportu i okres objęty raportem:

.....

3. Imiona i nazwiska osób oraz funkcje członków Komisji ds. rozwoju lokalnego:

.....

4. Opis działań zrealizowanych w okresie objętym raportem monitoringowym:

.....

5. Harmonogram realizacji projektu:

a) planowany

Etapy realizacji projektu	200...				200...				200...			
	I	II	III	IV	I	II	III	IV	I	II	III	IV

PLAN ROZWOJU LOKALNEGO
GMINY CHOCIANÓW

b) rzeczywisty

Etapy realizacji projektu	200...				200...				200...			
	I	II	III	IV	I	II	III	IV	I	II	III	IV

6. Działania jakie zostaną zrealizowane w najbliższym czasie:

.....

7. Problemy związane z realizacją projektu:

.....

8. Opis finansowania realizacji projektu:

.....

.....

miejsowość, data

Podpisy członków Komisji:

Na podstawie sporządzonych raportów oraz innych danych, Komisja ds. rozwoju lokalnego w miesiącu styczniu każdego roku przekazywała będzie sprawozdanie z przebiegu realizacji Planu Rozwoju Lokalnego Radzie Miejskiej.

Monitoring zewnętrzny Planu Rozwoju Lokalnego

Z uwagi na fakt iż Plan Rozwoju Lokalnego zakłada jego współfinansowanie ze środków funduszy strukturalnych Unii Europejskiej w ramach ZPORR wyznaczony koordynator odpowiedzialny będzie za jego monitoring zgodny z zapisami ww. dokumentu.

Okresowe, roczne i końcowe raporty monitoringowe z realizacji danego projektu przedkładane będą Instytucji Pośredniczącej – Dolnośląski Urząd Wojewódzki. Monitoring dzielił się będzie na rzeczowy i finansowy.

⇒ Monitoring rzeczowy

Monitoring rzeczowy dostarczy danych obrazujących postęp we wdrażaniu projektu oraz umożliwi ocenę jego wykonania w odniesieniu do celów ustalonych w Planie Rozwoju Lokalnego .

Dane skwantyfikowane, obrazujące postęp we wdrażaniu oraz rezultaty tych działań zostały, zgodnie z wytycznymi Komisji Europejskiej, podzielone na trzy kategorie:

► Wskaźniki produktu, które odnoszą się do rzeczowych efektów działalności.

Liczone będą w jednostkach materialnych, np. długość odbudowanych dróg; liczba budynków poddanych rewitalizacji, itp.

► Wskaźniki rezultatu, które będą odpowiadać bezpośrednim i natychmiastowym efektom wynikającym z wdrożenia projektu – mierniki materialne i finansowe.

► Wskaźniki oddziaływania, które obrazować będą konsekwencje projektu i programu wykraczające poza natychmiastowe efekty dla beneficjentów. Oddziaływanie będzie mogło odnosić się do efektów związanych bezpośrednio z realizowanym projektem, chociaż pojawiających się po pewnym czasie (oddziaływanie bezpośrednie), jak i do efektów długookresowych, oddziałujących na szerszą populację i pośrednio tylko wynikających z realizowanego projektu (oddziaływanie pośrednie) .

⇒ Monitoring finansowy

Monitoring finansowy dostarczy danych dotyczących finansowych aspektów realizacji projektu i programu, będących podstawą do oceny sprawności wydatkowania przeznaczonych na niego środków. Dane zawarte w raportach, obejmować będą wysokość wkładu finansowego pochodzącego ze środków publicznych z uwzględnieniem:

- Wydatków poniesionych w okresie objętym raportem
- Wydatków poniesionych od początku realizacji projektu
- Procentowego stopnia realizacji projektu
- Prognozy w tym zakresie na rok następny

⇒ Pomiar i dobór wskaźników monitorowania

Wskaźniki zdefiniowane dla poszczególnych projektów mierzone będą cyklicznie. Częstotliwość pomiaru, wskaźników uzależniona będzie od kategorii wskaźnika i od poziomu w strukturze wdrażania. Bazowym okresem, wobec którego porównywane będą zmiany wskaźników będzie rok (lub jego ostatni kwartał) poprzedzający rok, w którym rozpoczęto wdrażanie projektu.

Według ZPORR częstotliwość pomiaru w zależności od kategorii wskaźników i przedmiotu raportowania jest następująca:

	<i>Wskaźnik produktu</i>	<i>Wskaźnik rezultatu</i>	<i>Wskaźnik oddziaływania</i>
<i>Projekt</i>	<i>okresowo – co najmniej raz na kwartał</i>	<i>co 6 miesięcy lub po zakończeniu projektu</i>	<i>corocznie lub po zakończeniu projektu</i>

Komunikacja społeczna

W trakcie wdrażania Planu Rozwoju Lokalnego skutecznie będą przekazywane informacje do otoczenia społecznego, zarówno wewnętrznego (pracownicy bezpośrednio uczestniczący w administrowaniu gminą) jak również zewnętrznego (ogół mieszkańców gminy, organizacje, stowarzyszenia, instytucje, przedsiębiorstwa a także sąsiednie gminy, struktury powiatowe, wojewódzkie i państwowe).

Projekty zawarte w niniejszym Planie Rozwoju Lokalnego są skonkretyzowanymi zapisami – sformułowanymi przez liderów społeczności lokalnej - zawartymi w *Strategii Rozwoju Gminy Chocianów* oraz konsultowanym społecznie *Studium uwarunkowań i kierunków zagospodarowania*

przestrzennego miasta i gminy Chocianów.

PLAN ROZWOJU LOKALNEGO
GMINY CHOCIANÓW

W ramach przygotowań do opracowania Planu Rozwoju Lokalnego zaproszono mieszkańców do składania wniosków – informacja taka ukazała się na stronie internetowej Biuletynu Informacji Publicznej Urzędu Miasta i Gminy w Chocianowie <http://sbip.pl/chocianow/str/Informacja%20.doc>. W trakcie opracowywania końcowej treści Planu Rozwoju Lokalnego zostanie powtórzona procedura konsultacji społecznych.

5. Promocja Planu Rozwoju Lokalnego

Plan Rozwoju Lokalnego Gminy Chocianów zakłada jego współfinansowanie ze środków funduszy strukturalnych Unii Europejskiej w ramach ZPORR, który finansowany będzie z funduszy strukturalnych Unii Europejskiej i będzie musiał spełniać wymogi UE w zakresie promocji interwencji funduszy strukturalnych w realizację projektu i programu.

Zgodnie z wymogami artykułu 46 Rozporządzenia Rady 1260/1999 stworzono Plan Promocji ZPORR „Wsparcie Rozwoju Regionalnego w Polsce ze środków Funduszy Strukturalnych” zawierający szczegółowe określenie:

- celów działań informacyjnych i promocyjnych;
- potencjalnych grup docelowych działań informacyjnych i promocyjnych;
- strategii informowania i promocji ZPORR.

Plan Promocji ZPORR został przygotowany zgodnie z zaleceniami Rozporządzenia Komisji nr 1159/2000 w sprawie środków informacyjnych i promocyjnych stosowanych przez państwa członkowskie odnośnie pomocy z funduszy strukturalnych.

Zgodnie z ww. dokumentami jedną z instytucji odpowiedzialną za prowadzenie działań informacyjnych i promocyjnych na szczeblu regionalnym będą beneficjenci końcowi zdefiniowani w poprzednich rozdziałach tj. między innymi samorząd gminny. Wszelkie materiały informacyjne i promocyjne będą wskazywały główne cele przekazywania środków pochodzących z poszczególnych funduszy strukturalnych.

Na wszelkich materiałach i dokumentach związanych z realizacją Planu Rozwoju Lokalnego umieszczane będzie logo UE i logo ZPORR.

Zatwierdzony przez Radę Miejską „Plan Rozwoju Lokalnego Gminy Chocianów” zostanie umieszczony na stronie internetowej Biuletynu Informacji Publicznej Urzędu Miasta i Gminy w Chocianowie: <http://sbip.pl/chocianow/index.php?opt=13>.

Informacja o opracowaniu Planu Rozwoju Lokalnego zostanie zamieszczona w periodyku „Informator Gminy Chocianów” a także podana do wiadomości lokalnych i regionalnych mediów.

Corocznie na stronach Biuletynu Informacji Publicznej Urzędu Miasta i Gminy zamieszczane będą sprawozdania z realizacji Planu, proponowane zmiany i zaproszenie do wyrażenia opinii na temat jego realizacji.